

LE TOUR

v 37•4
ÉTÉ/SUMMER
2020

CALENDRIER
DES ÉVÈNEMENTS
JOURNALLETOUR.COM

ANKE VAN GINHOVEN
À LA UNE

CARTE PIQUE-NIQUE 2020
TOURISME SUTTON

QUOI FAIRE
DANS LA RÉGION



gratuit
free

**SUTTON
& RÉGION**

ADVERTISER'S INDEX DES ANNONCEURS

ACTIVITÉS/ACTIVITIES

Au Diable Vert (sports nautiques, randonnée, etc.) 11
 École d'art de Sutton 9
 ObservÉtoiles (Au Diable Vert) 11
 Poterie Pluriel Singulier (ateliers de poterie) 8
 Tourisme Sutton (carte pique-nique) 20-21
 VéloVolant (Au Diable Vert) 11
 Wow Freli Alpagas (visite guidée, boutique) 7

ALIMENTATION/ FOOD

Alban Houle (grossiste fruits & légumes) 4
 Au Naturel (aliments naturels) 4
 Boulangerie Abercorn Bakery 24
 Bleuets du Massif Sutton 8
 Canards Lac Brome (boutique gourmet) 15
 Chez Matis Traiteur 14
 Crèmerie Harfang des Neiges 8
 Dépanneur Boni-Soir 24
 Ferme Selby Farm (viandes de pâturage) 8
 Fraîche (prêt-à-manger & ateliers par Dana Cooper) 15
 IGA Després Sutton 5

La Valse des Pains (boulangerie artisanale) 32
 Les 3 Acres (miels et produits du miel) 14
 Les Jardins de la Colline 14
 Round Top Bagels (produits du terroir) 4
 Simon Riel (apiculteur) 24

ART & DESIGN

Atelier Bouffe (cadeaux et articles de cuisine) 10
 Le Local Design (studio design et architecture) 18
 Maison Bergeron (antiquités et objets remarquables) 7
 Mont-Tricot (tout pour le tricot) 7
 Opale atelier de joaillerie (Sabrina Cusson) 29
 Vert Partout (objets, déco) 24

CONSTRUCTION

Aluminium Cardinal 34
 Courvoisier Construction 26
 DGE Électrique (maître électricien) 26
 GPS Construction 26
 Maître d'escalier balancé 34
 Plomberie Dwayne McKenney 31
 Plomberie Goyer 35

FLEURS/FLOWERS

Écru (ferme florale et fleuristerie éco-responsable) 8
 Fleurissima (créations florales) 23

IMMOBILIER/ REAL ESTATE

Céline Charbonneau (Agence immobilière Sutton) 36
 Coldbrook 38
 Jessica Brown (Coldbrook) 37
 Johanne Bourgoin (Royal LePage) 35
 John Boudreau (Coldbrook) 37
 Mélanie Legault (Agence immobilière Sutton) 36
 Nadja-Maria Daveluy (Remax) 35
 Royal LePage Au Sommet 40
 Sébastien Kaempf (Remax) 31
 Sotheby's International 39
 Sylvie Houde (Engel & Völkers) 36
 Todd Chabot (Remax) 31

PAYSAGEMENT/ LANDSCAPING

Donald Carey (excavation, terrassement, vrac) 32
 GraminiForme (paysagiste, consultante horticole) 29
 Pépinières SG 32

POLITIQUE

Lyne Bessette, Députée de Brome-Missisquoi 12

PROFESSIONS/PROFESSIONALS

Aiguillage de couteaux 15
 Anouk de Coninck (agente de développement rural) 29
 Annie Racicot (CPA) 19
 Atelier A. Bellavance (architectes) 31
 Atelier Johanne Béland (architecte) 36
 Couturière d'idées (Isabelle Baron) 29

Denicourt arpenteurs 30
 Duke Société de comptables professionnels agréés 16
 EBA Architectes 31
 For.Éco (ingénieur forestier) 32
 Isabelle Capmas (rédaction, révision, traduction) 30
 Juricompas (Josée Carpentier, avocate fiscaliste) 34
 Marc Amendola (Financière Banque Nationale) 17
 Migué et Fournier Arpenteurs 30
 Mont Minou (auberge pour chats) 27
 Notaires Tétreault, Benjamin et Mercier 26
 Patrick Turner (architecte) 31
 Paul Santerre (bois de chauffage) 32
 R3 Production (transfert sur DVD) 24

RESTAURANTS

Kokkaku Ramen 19
 La Galette (crêperie bretonne) 25
 Le Cafetier 10
 Le Comptoir du Marchand de Thé 8
 Pub Mocador 25

RESTAURANTS AVEC HÉBERGEMENT/ WITH LODGING

Auberge des Trois Érables 16
 Auberge Sutton Brouère 13
 Auberge West Brome (bistro ouvert 7/7) 13

SERVICES COMMUNAUTAIRES/COMMUNITY SERVICE

Centre d'action bénévole de Sutton 5
 Comptoir familial de la Paroisse St-André 5

SOINS/CARE

Coiffure Lise Gervais 3
 Concept Touche Finale (manucure, pédicure) 7
 Hair à domicile (Barbara Hodge) 3
 Maud Japhet (thérapeute par le yoga, relation d'aide) 27
 Nolwenn Falquet (chiropraticienne) 27
 Oneka (soins du corps et des cheveux en vrac) 22
 Pharmacie Brunet Samuel Desjardins Inc. 26
 Santé Dentaire Lac-Brome (Dr Julie Tremblay) 27
 Sport Physio Plus Inc. (clinique de physiothérapie) 28
 Studio Zone Coiffure (Nancy et Jean-François) 3
 Vétérinaires Mountainview 27

VÉHICULES/VEHICLES

Auto-Place (entretien, pneus) 30
 André Marois & Fils (débosselage, peinture) 30
 Groupe Guy St-Louis (concessionnaire) 33
 Mécaniciens Famille Morse (entretien) 30

VÊTEMENTS, ETC./ CLOTHING, ETC.

Boutique Nath'Elle 2
 Escapade (chaussures, etc.) 6
 Friperie On va s'aimer encore 2
 Friperie Mode Vintage 24
 Urbaine des Champs (designers québécois et plus) 6

Friperie
THRIFT SHOP

MERCREDI
JEUDI
VENDREDI — 11H À 17H
SAMEDI
DIMANCHE — 11H À 16H

35-4 PRINCIPALE NORD

Boutique
Nath'Elle
Vêtements mode pour la femme active
2 à 20 ans, extra small à XXL large

Venez découvrir la collection d'été 2020, remplie de couleurs et de confort

Ouvert
du mercredi
au vendredi
de 10h à 17h 30
et le samedi
de 10h à 17h

50% de rabais
sur la collection
été 2019

Service
de retouche
•
Dépôt de
nettoyage à sec

Des mesures sanitaires sont proposées à l'entrée • Les rendez-vous sont suggérés afin d'offrir une expérience de magasinage unique et sécuritaire.

450 538-0292 cell.: 819 820-4271 • 22, rue Principale Nord, Sutton • nathelle@bell.net

Nathalie, Colette et Bonhomme vous attendent !!!

LA GARDIENNE

Pour cette première parution depuis le confinement, une œuvre en trois dimensions orne la couverture du Tour. La situation exceptionnelle que nous traversons commandait cette profondeur. À mon sens, cette œuvre de l'artiste suttonnaise de 89 ans, Anke Van Ginhoven, intitulée *La Gardienne*, illustre bien l'essentiel de cette crise...

Un bout d'écorce, d'expérience, auquel on a donné un visage; une bribe de vie à laquelle on prête un peu d'humanité. Un être trône au centre du personnage, de son univers. Un museau canin, une poche kangourou? Le personnage le porte comme une robe, un trésor, une fierté. C'est la vie qui le tient. Le lien filial qu'il nourrit, son héritage. Ce que l'on cultive, que l'on élève et qui nous succédera. Ce sont ces liens, essentiels, qui ont été soit renforcés, soit mis en péril par la crise.

Le bras, unique. Toujours le même qui porte, qui console et qui berce. La main, petite mais ferme. Celle qui touche, qui nourrit, qui lave, qui se cramponne. Ces soins que l'on prodigue à nos proches, par amour, par empathie, par nécessité. Prendre soin n'est pas de tout repos et cette charge revient souvent aux mêmes.

Les clous rouillés sur lesquels la gardienne se tient. Symboles de l'ouvrier, de ce qu'on bâtit. Bouffés par l'érosion. La mince auréole de métal, fragile, prête à tomber. Même les anges gardiens ont besoin de soutien et de ressources.

La pandémie a mis en relief nos forces, notre capacité à prendre soin, à nous adapter et à nous soutenir, mais elle a aussi révélé nos fragilités. Pour bien mesurer les impacts de la crise, il faudra du recul, du temps, cette quatrième dimension. Il faudra voir plus loin que la surface, avoir le courage d'aller au fond des choses. Il faudra redonner aux aînés et à ceux qui soignent nos êtres les plus chers, leur dignité. On a manqué de bras. On a manqué de mains, d'ouvriers, d'anges. On a vu les chiffres, très peu de visages. Il faudra apprendre à lire et à honorer les lignes de l'écorce. Celle qui porte les traces du passé. Et celle qui nous protège.

Je souhaite à tous de trouver un sens à toute cette aventure qui, pour certains, est allée puiser au plus profond de leurs forces. Et plus simplement, que la belle saison vous aide à faire le plein d'énergie!

GENEVIÈVE HÉBERT

THE CARETAKER

For this first edition following the confinement, a three-dimensional piece of art adorns the cover. The exceptional situation we face commanded depth. In my opinion, this sculpture by 89-year-old local artist Anke Van Ginhoven, titled *The Caretaker*, goes straight to the heart of things.

A piece of bark takes on a human face. A sliver of life, some humanity. A being of some kind sits in the middle. It's the center of the universe, all that we care about. Our creation, our family. What we nurture and what will become our legacy. It is these bonds that have been put to the test by the pandemic.

The arm, unique. Small but strong. Always the same one reaching, holding, lifting and rocking. The care we provide out of love, empathy and necessity.

Caretaking is not an easy task.

The rusty nails upon which the caretaker stands. Symbolizing what we built to support us. Weathered. The thin fragile metallic halo. Guardian angels die hard. But they too need support and resources.

The pandemic drew attention to the contrast between our strengths and our weaknesses. Our capacity to care, to adapt and to support each other. In order to measure the impact this crisis will have in the long run, we will need time, the fourth dimension.

We will need to look beneath the surface and have the courage to face our weaknesses. We will have to bring dignity to our elders and to those who help us care for our loved ones. We had a shortage of arms, hands. We had a shortage of workers and caretakers. We were shown numbers but few faces. We will need to recognize and honour the bearers of our past as well as those caretakers, essential to us all. Just like bark, they carry our history and protect us.

I hope everyone can make some sense of all this. The situation has asked many of us to delve deep to find resources. On a lighter note, I wish everyone a peaceful summer!

GENEVIÈVE HÉBERT



COIFFURE STUDIO ZONE

NOUVELLE ADRESSE!
402, DES ÉTOURNEAUX
COWANSVILLE

450.531.9244

les salons greencircle

HAIR A DOMICILE

COUPE - COLORATION
IN THE COMFORT OF YOUR HOME

art.hairdressing@gmail.com

BARBARA HODGE

514 497-7173

Coiffure *Lise Gervais*

Maintenant à Lacolle.

Merci Sutton
pour toutes
ces belles années!

450 538 3853

SOMMAIRE

PANDÉMIE ON N'EN SORT PAS	4
LE CONFINEMENT DU CAB	5
LA SAISON DES MARCHÉS PUBLICS	6
LES BLEUETS DU MASSIF SUTTON	7
BROME-MISSISQUOI : ACHAT LOCAL	8
UN NOUVEAU MARCHÉ PUBLIC À COWANSVILLE	8
PLEIN AIR SUTTON : VÉLO DE MONTAGNE	10
YOGA À D'ARTS ET DE RÊVES	12
YOGATER AU POTAGERS!	12
YOGA FOR ALL AT MARINA KNOWLTON	13
POÉSIE PRÊTE À PORTER	14
TRICOTER L'ÉTÉ	15
À FAIRE À SUTTON ET DANS LES ENVIRONS	16
EXPO VIRTUELLE AVEC BERTRAND DEROME	17
ANNIVERSAIRES COVID-19	18
À FRELIGHSBURG, À LAC-BROME ET À DUNHAM	19
ARTS SUTTON	22
D'ARTS ET DE RÊVES : À 70 MILES À L'HEURE!	22
L'ARTISTE À LA UNE : ANKE VAN GINHOVEN	23
LA MUSE BLEUE	24
DES OISEAUX EN DANGER	25
DU MÉCHOUÏ À ABERCORN	25
READY TO GO... NOWHERE	26
GETTING TO KNOW YOUR NEIGHBOURS	27
MORE POETRY PLEASE	28
LE CRANSON DE BRETAGNE	29
THE MONEY CAKE	30
TEN THOUSAND PILLOWCASES LATER	31
BALADE & MÉLODIE	32
LA FIDUCIE FONCIÈRE DU MONT PINACLE	34
LE SENTIER VILLAGE-MONTAGNE	35
UN PRINTEMPS CONTRASTÉ	36
LA COOP VIVE : UN PROJET POUR 58 ANS ET PLUS	37
DU MOUVEMENT VERS BROME-MISSISQUOI	37

LE TOUR

Éditrice et rédactrice en chef Geneviève Hébert

Collaboration

Anthoni Barbe, Isabelle Capmas, Marie Clark, Sarah Cobb, Andrea Conway, Micheline Côté, François Cusson, Danielle Dansereau, Heather A. Darch, Ghislaine Delisle, Kathy Feig, Lynda Graham, Geneviève Hébert, Lucinda Iglesias, Rémi Jacques, Maud Japhet, Daniel Laguitton, Denise Ligneaut, Élodie Malroux, Jaime Moar, Michèle Moisan-Girard, Richard Leclerc, Josiane Noiseux, Andrée Pelletier, Monique Picard, Sanders Pinault, Benoît Quessy, Annie Rouleau, Ève Sano-Gélinas, Odile Savarèse, Rachele Singh, Peter Turner

Administration Geneviève Hébert

Correctrices d'épreuves Geneviève Hébert, Paule Lorin, Sandra Prévost, Gussy Turner

Vente publicitaire Geneviève Hébert

Production graphique Mathilde Hébert

Impression Transcontinental

Publié par 9315-5513 Québec inc.
C.P. 810, Sutton QC J0E 2K0 450 204-6219
info@journalletour.com | journalletour.com

Abonnement annuel / yearly subscription
20 \$ pour 4 numéros expédiés par la poste

Dépôt légal
Bibliothèques nationales du Québec et du Canada
ISSN : 1493-0196



PANDÉMIE : ON N'EN SORT PAS

PAR DANIEL LAGUITTON

Avez-vous remarqué que depuis la mi-mars, il n'y a plus de guerres, plus de bateaux de migrants qui coulent dans la Méditerranée, plus de camps de réfugiés, plus de Rohingyas persécutés au Myanmar, plus d'endoctrinement des Ouïgours en Chine, plus de réchauffement climatique, plus de suppression des sacs de plastique à usage unique, etc. Un seul sujet mobilise les médias : la pandémie Covid-19 et ses deux chiffres fétiches : le nombre de nouveaux cas, et le nombre de morts. Un virus d'un dix-millième de millimètre aura donc réussi en quelques jours à prendre d'assaut la planète et à mettre à mal l'ordre social et économique des nations les mieux nanties et les plus prétentieuses.

Pour le psychologue Carl Jung, « *Les crises, les bouleversements et la maladie ne surgissent pas par hasard. Ils nous servent d'indicateurs pour rectifier une trajectoire, explorer de nouvelles orientations, expérimenter un autre chemin de vie* ». Comme toutes les pandémies de l'histoire, la Covid-19 est un révélateur du contexte social et politique où elle se produit et des forces de transformation qui y sont à l'œuvre, mais ce n'est que bien après ce genre de crises qu'on est en mesure d'en tirer les enseignements. Étant donné qu'au moment d'écrire ces lignes la crise déclenchée par le coronavirus n'en est qu'à une première phase sanitaire probablement bénigne par rapport à celles qui suivront, notamment sur le plan économique et sur le plan climatique, seules quelques grandes lignes de réflexion peuvent être proposées.

Première observation : « *Nous autres, civilisations, nous savons maintenant que nous sommes mortelles. Nous sentons qu'une civilisation a la même fragilité qu'une vie* ». C'est Paul Valéry qui la formulait en 1919 au sortir de la Première Guerre mondiale, un siècle avant Covid-19.

Deuxième observation : La réconciliation avec les peuples autochtones passe notamment par une reconnaissance de ce qu'ils ont vécu face aux nombreuses maladies (variole, choléra, fièvre jaune,

peste, etc.) introduites parfois délibérément par les colons, et pour lesquelles ils n'avaient aucune immunité. La pandémie Covid-19 devrait alimenter, à cet égard, une meilleure compréhension.

Troisième observation : Si, comme le proposait Gandhi, on reconnaît le degré de civilisation d'un peuple à la manière dont il traite ses animaux, que dire de la manière dont il traite ses aînés ? Si, en ayant révélé le scandale des mouiroirs technocratisés, la pandémie Covid-19 n'avait pour seule retombée que d'induire un changement radical de notre rapport à la vieillesse et à la mort, elle serait déjà une bénédiction.



Quatrième observation : Quand le profit passe avant la sécurité et le bon sens le plus élémentaire, les accessoires de protection sanitaire (masques, gants, etc.) se trouvent en Chine lorsqu'on en a besoin en Europe ou en Amérique. Entreposer les extincteurs à 20 000 kilomètres de la cuisine où on risque d'en avoir besoin n'est pas exactement ce que l'on peut appeler sage ou prudent, le mot absurdité vient en tête.

Cinquième observation : « *Penser globalement, agir localement* ». Ce souhait formulé par René Dubos lors du premier sommet de la Terre à Stockholm en 1972

est plus pressant que jamais devant la démonstration que l'esprit de clocher nationaliste, manifesté notamment par le piratage des masques et la monétarisation de la course aux vaccins est un poison. La vulnérabilité a rarement été manifestée de manière aussi globale à l'échelle de l'humanité et on peut espérer voir émerger simultanément des instances supranationales répondant au besoin de penser globalement, et des structures d'autonomie biorégionales à celui d'agir localement.

Sixième observation : La peste noire du 14^e siècle est reconnue comme ayant joué un rôle important dans la formation de l'État moderne en permettant l'essor des monarchies lorsque l'ordre féodal morcelé s'est trouvé appauvri par l'incapacité des survivants de payer les droits féodaux aux seigneurs locaux. L'Église a également bénéficié de la peste pour étendre son pouvoir sur des masses traumatisées par leur confrontation à la mort. Le nouveau pouvoir qui risque d'émerger de la pandémie Covid-19 sera aux mains d'instances étatiques renforcées dans leur capacité de contrôler les individus et, avant tout, aux mains des grands joueurs du numérique, les Google et les Amazon de ce monde dont l'emprise sur notre quotidien est déjà un fait accompli.

Pour évacuer la pandémie de mon champ de pensée, par un bel après-midi de printemps, j'ai décidé d'aller ramasser les canettes en aluminium que j'avais remarquées dans les fossés en bordure du chemin Pinnacle lors de promenades à pied. Équipé d'une paire de gants, d'un sac à ordures et d'une pique en métal, me voilà donc parti avec l'objectif de récolter tous les déchets solides des deux côtés du chemin sur une longueur de 200 mètres.

De retour quelques heures plus tard, je pus faire l'inventaire de ma récolte : 32 articles en tout (voir photo). Évidemment, cet échantillonnage n'a rien de

Suite à la page 25.

Alban Houle & fils
Produits biologiques

PRODUITS DE L'ÉRABLE
CONFITURES MAISON
PRODUITS DE LA POMME
MIEL

TOUS DE PRODUCTEURS LOCAUX

Ouvert du lundi au samedi,
de 8 h 30 à 18 h
6, RUE WESTERN, SUTTON

Tél.: (450) 538-2634 YANIK HOULE, PROP.
Suivez-nous sur Facebook

Produits naturels et biologiques

Au Naturel & Co 1, rue Principale N. Sutton depuis 1972

Plus de 150 produits en vrac
Épices en vrac / Bulk spices
Suppléments and vitamines
Huiles essentielles
Cruelty-free cosmetics
Herbes, tisanes, teintures mères
Biodegradable detergents & soaps
Fruits et légumes biologiques
Organic fruit and vegetables

Du lundi au samedi / Monday to Saturday
(450) 538-3720

BAGELS ROUND TOP

BAGELS PIZZA ALIMENTS LOCAUX

1 PRINCIPALE SUD, SUTTON | 450 390-2090

LE CONFINEMENT VU DU CAB

Qu'est-ce qu'on fait quand on est un organisme qui travaille à briser l'isolement par le rassemblement et que tout le monde est confiné? Qu'est-ce qu'on fait quand plusieurs des services offerts s'appuient sur une armée de gens à la retraite et que ceux-ci ne peuvent plus sortir de chez eux? Qu'est-ce qu'on fait? « On fait ben des longs Zooms », dit Janna Hubacek en riant.

Il est 13 h et la jeune directrice devant moi aurait bien envie d'aller faire la sieste. Si cette période de confinement a été pour plusieurs une période de temps suspendu, pour le Centre d'action bénévole « la Covid » a été une période d'effervescence, d'activités soutenues. L'équipe a dû revoir du tout au tout sa façon de fonctionner et cela du jour au lendemain. Bien vite, le besoin de services aux familles et aux aînés a commencé à se faire pressant.

Mais comment répondre à leurs besoins, alors que tout le monde est confiné chez eux? L'équipe a fait beaucoup de remue-ménages! Le « Baby Drop-In » est devenu virtuel. Les parents ont quand même pu échanger et trouver un moment de répit grâce à leur ordinateur. Les animatrices ont colligé, jour après jour, une pléthore d'activités en ligne pour les enfants. Et puis la « boîte à love » est née. Une petite boîte, installée sur la rue Principale. Les enfants, les parents et tous ceux qui le désiraient pouvaient y déposer des messages destinés aux résidents du Foyer, des Villas des Monts et du Manoir de Sutton.

Avec le temps, la demande pour les services de la banque alimentaire a doublé. Puisque les gens ne pouvaient plus se présenter pour venir chercher leurs victuailles, il a fallu mettre rapidement sur pied un service de livraison à domicile. Il en fut de même pour la « popote roulante » dont la demande a également doublé. Le CAB, en collaboration avec la Ville, a mis sur pied une « équipe volante » de 180 bénévoles qui ont assuré le lien entre la population et le IGA et la pharmacie.

POPOTE ROULANTE
Repas chauds livrés à domicile 3 jours par semaine (5 \$/repas).

BANQUE ALIMENTAIRE
Dépannage alimentaire chaque 3e lundi du mois, de 13 h à 16 h.

RESSOURCE 50+
Notre intervenant de milieu 50+, Etienne Grégoire, offre de l'écoute et de l'aide pour trouver des ressources disponibles. 450-521-5105

INFOLETTRE
Votre babillard d'entraide gratuit : offrez vos services et partagez vos besoins.

COMMUNAUTÉ ANGLOPHONE
Angie Dery, notre intervenante bilingue, offre écoute et références aux familles dans les deux langues. 450-522-2422

RESSOURCE FAMILLE
Rencontres "Baby Drop-in" sur Zoom tous les vendredis 10h. Restez à l'affût pour la reprise des activités!

BOÎTE À LOVE
"Envoyer" un petit mot ou une carte pour briser l'isolement dans les résidences pour aînés de Sutton. La Boîte à LOVE est au 1 rue Principale.

MEALS ON WHEELS
Hot lunch delivered to your door 3 days a week (\$ 5/meal).

FOOD BANK
Food aid provided monthly on the third Monday of each month, 1 pm to 4 pm.

RESSOURCE 50+
Our 50+ Outreach Worker, Etienne Grégoire, is there to listen, to support & to help you find available resources. 450-521-5105

NEWSLETTER
Your free community bulletin board: find what you are looking for & offer your help.

ENGLISH OUTREACH
Angie Dery, our Outreach Worker can listen & help you find the services you need in English. 450-522-2422

FAMILY RESOURCES
Join the Baby Drop-ins on Zoom, Fridays 10 am. Our other programs will be starting up as soon as possible!

BOÎTE À LOVE
"Send" a note or a card to a senior living in a seniors residence. Find the Boîte à LOVE at 1 Principale, in Sutton.

**Centre d'action bénévole de Sutton
Sutton Volunteer Centre**

CAB SUTTON SERVICES
2020

450.538.1919
RessourcefamilleSutton

cabsutton.com
benevole.sutton@gmail.com

J'écoute Janna, je suis essoufflée. Quand je pense que moi je faisais le ménage de mes tiroirs... Je l'écoute et j'ai l'impression de voir une ruche, constamment active et mouvante, à l'affût des besoins de tous. Je me rends compte que je connais mal Sutton. Oui, il y a des sans-abris dans mon beau village, oui, certains parents se privent afin que leurs petits soient nourris. Mais le CAB est là, travaillant dans les coulisses, humblement, discrètement, toujours à bout de ressources, mais toujours plein d'espoir.

Loin de décourager l'équipe, cette pandémie leur a permis de réfléchir. Elle a fait naître en eux un désir de mieux s'adapter pour être plus résilients,

pour ne pas être pris de court. Le coût social et psychologique de cette pandémie se fera bientôt sentir. L'équipe se prépare. Le CAB permet à tous de mieux vivre. Devenez bénévoles, contribuez financièrement ou autrement, mais contribuez. Devenez vous aussi des anges gardiens. L'organisme a toujours besoin d'une autre paire de mains, d'une autre épaule.

À toute l'équipe du CAB merci d'être là, merci de penser à nous comme vous le faites!

ANDRÉE PELLETIER

H. Després Ltée
COMMERCE - DÉTAIL
Depuis 1919

IGA vive la bouffe
food is everything

Nous aimerions souligner que dès le début de cette situation sans précédent, de nombreux bénévoles se sont portés volontaires pour offrir leur aide. Encore aujourd'hui, ils demeurent fidèles à leurs tâches en se dévouant pour le bien de la collectivité. Nous les remercions énormément.

Aussi, en raison des circonstances, nous avons engagé des agents de sécurité à l'entrée du magasin. Ceux-ci invitent et encouragent les citoyens à suivre les directives établies par Sobeys, ainsi que par la Ville de Sutton, et ce, dans l'optique d'assurer une sécurité pour tous.

Merci!
Marie-Claude et Stéphane Lusiqnan

Transformez votre épicerie... en récompenses
Turn your groceries... into rewards

Ouvert 7 jours par semaine! / Open 7 days a week!

44, Principale Nord, SUTTON 538-2211

**Comptoir familial
de la paroisse St-André de Sutton**

Le 8 juillet 2020, réouverture
du comptoir familial les mercredis seulement,
de 9 H à 12 H.

CONSIGNES OBLIGATOIRES

- Distanciation de 2 mètres
- Nettoyage des mains à l'entrée
- Port du masque
- 6 personnes à la fois maximum au presbytère, 2 au sous-sol, 2 au garage
- 1 personne par famille, adulte seulement
- Maximum de 15 minutes par visite
- Essayage de vêtements interdit
- Respect des consignes, des bénévoles et des autres clients

NOUVEAU : paiement par DÉBIT avec achat minimum de 10 \$

AUCUN DON DE MATÉRIEL, OU VÊTEMENTS, JUSQU'À NOUVEL ORDRE

Horaires et consignes sous réserve de modifications selon la situation

Bienvenue!

Les célébrations eucharistiques de l'Église St-André ont lieu les samedis à 16h30 et les dimanches à 10h30.
Capacité maximale : 50 personnes.
Port du masque obligatoire.
Info : 450-538-3215.



VÊTEMENTS DE CRÉATEURS QUÉBÉCOIS
 HOMME . FEMME . ENFANT . ACCESSOIRES
 2 PRINCIPALE SUD . SUTTON . OUVERT TOUTS LES JOURS
 INFO@URBAINEDSCHAMPS.COM @ urbainedeschamps
 WWW.URBAINEDSCHAMPS.COM



CHAUSSURES ET SANDALES POUR HOMME & FEMME
 2 Principale Sud . Sutton . Québec . J0E 2K0 . 579-436-8555
 info@boutiqueescapade.com
 www.boutiqueescapade.com
 @boutiqueescapade boutiqueescapade

LA SAISON DES MARCHÉS PUBLICS

Pour beaucoup d'entre nous, l'été est synonyme de soleil, de chaleur et d'un mode de vie qui se passe en grande partie à l'extérieur. Pandémie oblige, la plupart des activités et des événements qui ponctuent habituellement la belle saison sont annulés ou, au mieux, réinventés pour s'adapter aux contraintes réglementaires en vigueur en matière d'hygiène et de distanciation sociale. Les marchés publics ne font pas exception et ils ont cette année redoublé d'efforts et d'imagination pour rester ouverts et accueillir le public. Soucieuses d'approvisionner la population en produits locaux de première fraîcheur, les municipalités de Brome-Missisquoi ont relevé le pari de repenser leur marché pour en faire à la fois un lieu de vente à l'étalage et un point de cueillette.

OÙ VOUS APPROVISIONNER ?

Que vous viviez ou soyez de passage dans la région de Brome-Missisquoi, nous vous encourageons à fréquenter régulièrement les marchés publics d'ici. Non seulement ils sont le lieu idéal où vous approvisionner en produits frais de saison, mais ils constituent aussi le meilleur moyen d'établir un contact direct avec les producteurs et les artisans. Sans compter que chaque achat aura des retombées positives autant sur la communauté locale que sur l'environnement.

SUTTON : samedi de 8 h à 13 h. Jusqu'au 31 octobre.
 FRELIGHSBURG : samedi, 9 h 30 à 12 h. Jusqu'au 10 octobre. (fermé le 5 septembre)
 LAC-BROME (Théâtre Lac Brome) : samedi, 9 h à 13 h. Jusqu'au 10 octobre.
 DUNHAM (100 % en ligne) : vendredi, 16 h à 19 h
 FARNHAM : samedi, 8 h à 12 h. Jusqu'au 3 octobre.



© Michel St-Jean

MAGASINER EN TOUTE CONFIANCE

Cette année, il faut souligner la résilience et la capacité d'adaptation exceptionnelle de tous les gestionnaires de marché. Entre la confirmation tardive de la possibilité d'organiser leur marché et les nombreuses contraintes auxquelles ils ont dû faire face pour se conformer à la réglementation, il leur a fallu s'organiser rapidement.

Parmi les mesures qui ont été prises pour accueillir les visiteurs en toute sécurité, citons notamment : la modification des heures d'ouverture, l'augmentation de la surface réservée au marché, la réservation d'un espace dédié aux producteurs, non accessible aux visiteurs, la limitation du nombre d'exposants, la nouvelle disposition des kiosques, la révision du sens de circulation, la mise en place de stations de lavage et/ou de désinfection des mains, l'installation de barrières de plexiglas devant les kiosques.

MARCHÉ DE SUTTON : UN 50^E ANNIVERSAIRE PARTICULIER

Le Marché de Sutton célébrera cette année son 50^e anniversaire, ce qui est exceptionnel pour un petit marché de région porté par des bénévoles. Malheureusement, vu la situation actuelle, les festivités prévues cet été laisseront place à la sobriété.

ÉLODIE MALROUX

AUTOCUEILLETTE LES BLEUETS DU MASSIF

Se régaler de gros bleuets sucrés et en cueillir soi-même en toute quiétude dans un décor bucolique est un des grands plaisirs de l'été. Peut-être particulièrement en cette période de déconfinement!

Pour vous faire du bien à vous et votre famille, vous pouvez mettre cette activité à l'agenda tout en restant dans la région où il y a une belle offre. À Sutton, à 5 km du centre du village de Sutton en direction d'Abercorn, se trouve notamment Bleuets du Massif Sutton.

Les 1250 plants de la bleuetière sont cultivés avec un souci écologique. Aucun pesticide n'est utilisé et le désherbage est manuel. On y retrouve plusieurs variétés de cultivars de bleuets de corymbe: Patriot, Northland, North Blue, Bluecrop et Duke. Étant membre de La route bleue et du Club conseil de Corymbe avec une trentaine d'autres producteurs, Bleuets du Massif Sutton utilise les services-conseils d'un agronome pour son expertise et son savoir-faire.



UN PEU D'HISTOIRE

Bleuets du Massif Sutton est en activité depuis 2003. En se promenant en vélo, Michèle Moisan-Girard et Robert Girard ont eu un coup de foudre pour ce domaine situé sur la route 139 Sud: une maison de 1860 (ancien bureau de poste), une maison d'invités (ancienne fromagerie), une superbe grange, des prairies, des forêts et... une bleuetière. Ils en sont devenus propriétaires en 2011 et la bleuetière est depuis une affaire de famille impliquant enfants et petits-enfants. Chacun donne un coup de main! Et tout se fait dans le respect de l'environnement. La bleuetière accueille une clientèle fidèle et approvisionne fièrement en bleuets frais ou congelés, année après année, quelques restaurants, micro-brasseries, boulangeries et épicerie fines de Sutton et de la région.

Le bleuet en corymbe est un fruit dodu qui pousse en grappe et se cueille facilement. Comme tous les bleuets, il s'avère une excellente source de vitamine C et de potassium et contient beaucoup d'antioxydants et de fibres alimentaires. Il se conserve au frigo de 5 à 10 jours et se congèle afin d'être disponible toute l'année.

La saison de l'autocueillette dure généralement de la mi-juillet à la mi-août. Bleuets du Massif Sutton prévoit ouvrir tous les jours de 9 h à 17 h, dépendamment du mûrissement des fruits et de la météo. Cette année encore, l'autocueillette pourra se faire en toute sécurité, et ce, selon les mesures de prévention en vigueur. La bleuetière équipera notamment chaque cueilleur d'un panier en bois, mais les cueilleurs qui veulent utiliser leurs propres contenants devront suivre une procédure. Pour des bleuets cueillis, vous pouvez commander à l'avance en appelant au 514-293-0907.

MICHÈLE MOISAN




VISITE GUIDÉE ET BOUTIQUE À LA FERME

Bienvenue à la ferme dans le décor enchanteur de Frelighsburg!

SAISON ESTIVALE 2020 : OUVERT TOUS LES JOURS DE 11H À 16H



**Produits locaux
Fibre d'alpaga 100% Québec
Escapade naturelle de proximité**

**117, chemin des Érables, Frelighsburg
514 232 6021**

wowfrelialpacas.com
info@wowfrelialpacas.com






MONT TRICOT
SUTTON, QC
20-k, rue Principale N, Sutton · 450-538-8040



*Vous aimez la laine?
L'endroit vous mettra à l'envers!*

MAISON BERGERON

Objets remarquables et antiquités
Art canadien important

Sutton

La maison jaune au cœur du village
devant l'hôtel de ville

maison-bergeron.com
514.293.5828
instagram: maison_bergeron

Ouvert du vendredi au dimanche, de midi à 17h.

CONCEPT
Touche Finale

PROFESSIONNELLE DES PIEDS ET DES MAINS

Soins professionnels/traitements spécialisés
Pédicure et soins des pieds
Distributeur Gewol, O.P.I, Shellac.

Michèle Lizotte
Technicienne en pose d'ongles
Plus de 15 ans d'expérience



Sur rendez-vous · Certificats-cadeaux
190, rue Maple, Sutton (450) 538-2222



Bleuets du Massif Sutton

989, route 139 Sud

Michèle Moisan-Girard
514-293-0907

Le comptoir DU MARCHAND DE THÉ

SALON DE THÉ

4, rue du Dépôt, Sutton
450.538.2002

lecomptoirdumarchanddethe@gmail.com

POTERIE PLURIEL SINGULIER
Sara Mills & Michel Viala

Ateliers de façonnage, tournage & cuisson Raku

4, 5, 12 juillet (intermédiaire)
25, 26 juillet et 2 août (intermédiaire)
16, 23 août
13, 20 septembre

poterieplurielsingulier.com
450 248-3527

atelierplurielsingulier@gmail.com • 1906, ch. St-Armand, Pigeon Hill

Ferme Selby Farm

Porc rustique au pâturage
Pastured heritage pork

Boutique à la ferme :
samedi et dimanche
12h à 18h

1332 ch Hudon
Dunham, Qc J0E 1M0

fermeselbyfarm.com

BROME-MISSISQUOI : ACHAT LOCAL

Depuis le début des mesures de confinement, l'achat local est souvent mentionné comme solution afin d'aider les entreprises de la région à passer au travers de la crise. C'est effectivement une très bonne idée. Encore faut-il connaître quelles sont les entreprises du coin et quels produits elles offrent. Pour répondre à ces questions, la MRC Brome-Missisquoi a lancé le portail Jachete-bromemissisquoi.com ainsi qu'un répertoire de l'offre alimentaire, deux sites qui référencent les commerces de région.

JACHETEBROMEMISSISQUOI.COM

Un peu comme un centre d'achat virtuel, ce nouveau site web rassemble plusieurs boutiques en ligne où les citoyens pourront se procurer divers produits et services de la région. La plateforme permet aux usagers de trouver rapidement ce qu'ils recherchent en filtrant soit par catégorie d'entreprises ou par municipalité ou encore simplement en tapant le produit recherché dans le moteur de recherche. La plateforme réunit les commerces de toute la MRC incluant ceux de Bromont déjà inscrit sur jachetebromont.com lancé récemment.

Les entreprises intéressées à s'inscrire sur la plateforme pour y créer une boutique en ligne ou simplement pour y être référencées peuvent le faire en cliquant sur « Enregistrer mon entreprise » directement sur la page d'accueil du site

MATURIN.CA

Parallèlement au lancement du site Jachete-bromemissisquoi.com, une deuxième initiative

a été amorcée afin de répertorier l'ensemble de l'offre des producteurs et transformateurs alimentaires de Brome-Missisquoi. La MRC s'est donc associée avec le portail Maturin.ca pour regrouper toute l'offre sous une même adresse web. Une nouvelle section dédiée entièrement aux producteurs de Brome-Missisquoi a été créée sur la plateforme et joue le rôle de répertoire. On y retrouve un bon nombre d'informations sur les entreprises de la région et les produits qu'elles offrent. Il est possible de filtrer les producteurs par municipalité, ainsi que par catégorie de produits (fruits et légumes, boucherie, boulangerie, produits laitiers, etc.).

Comme l'entreprise Maturin offre déjà le service d'entreposage et de livraison, il est maintenant possible d'acheter des produits de la région à même un panier d'achats unique directement sur le site maturin.ca/groupe/brome-missisquoi.



Kimchi Le Rizen

UN MOUVEMENT POUR L'ACHAT LOCAL

Enfin, les citoyens sont invités à partager leur fierté d'acheter localement en utilisant

le mot-clic #JacheteBrome Missisquoi sur les médias sociaux. Que ce soit une photo de vos trouvailles, un *selfie* avec un produit coup de cœur ou encore une recette ou un cocktail 100 % local, n'hésitez pas à partager votre amour de l'achat local. Peut-être inspirerez-vous votre voisin qui, à son tour, inspirera le sien et vous contribuerez ainsi à accentuer le mouvement pour l'achat local.

RÉMI JACQUES

UN NOUVEAU MARCHÉ PUBLIC À COWANSVILLE

Les citoyens de Brome-Missisquoi pourront profiter, cet été, d'un tout nouveau marché public au cœur de la ville de Cowansville. C'est dans le stationnement de LA-telier Destination Design, au 1122 rue du Sud, que se tient le Marché de LA-telier. Le projet est piloté par l'entreprise Événements Faire-Valoir.

La mission du Marché de LA-telier est de faire rayonner le savoir-faire des entreprises et artisans de Brome-Missisquoi tout en proposant un lieu de rencontres festif animé par des ateliers et événements spéciaux.

La première édition du marché s'organise sous une forme plus traditionnelle, pour que la distanciation physique soit respectée. Des tentes seront louées pour chaque exposant et des corridors de circulation seront proposés aux visiteurs.

Ce projet adopte une démarche créative verte et intègre efficacement et de façon novatrice un ensemble de pratiques qui permettent de mieux développer nos idées de grandeur tout en réduisant notre empreinte écologique.

« Notre volonté de faire rayonner le savoir-faire des artisans et entreprises nous anime plus que jamais! Nous travaillons donc à mettre en place un marché sécuritaire, accueillant et qui répond aux besoins actuels des consommateurs et des artisans », explique Josiane Noisieux, présidente d'Événements Faire-Valoir.

Cette nouvelle édition est la première phase d'un projet de plus grande envergure qui se déploiera au cours des prochains mois, d'ici 2021. L'équipe organisationnelle souhaite pouvoir y intégrer, éventuellement, une terrasse festive où l'ambiance y sera conviviale et décontractée. Le tout dans un décor moderne et accueillant.

Le marché se tiendra les jeudis du 18 juin au 24 septembre, de 15 h à 19 h. Les producteurs et artisans agroalimentaires souhaitant participer au Marché de LA-telier sont invités à contacter l'équipe d'Événements Faire-Valoir par courriel à info@fairevaloir.ca.

ÉVÉNEMENTS FAIRE-VALOIR

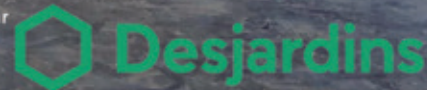


École
d'art de
Sutton

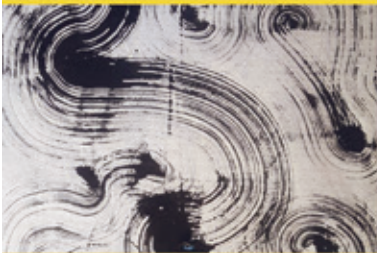
Sutton
School
of Art

PROGRAMMATION ÉTÉ 2020

Présentée par



Desjardins
Caisse populaire de Brome-Missisquoi



EXPOSITION

5 juillet au 30 septembre 2020

自然を通して – SHIZEN O TOSHITE – À TRAVERS LA NATURE – THROUGH NATURE

de Rebecca Brilvicas-Pinsonnault

Rétrospective d'une résidence artistique au Japon dans l'Atrium de l'École d'art de Sutton.

Une série d'ateliers de création aura lieu les samedis en présence de l'artiste.

An Artist Residency Retrospective in Japan inside the Sutton School of Art Atrium.

A series of creative workshops will take place every Saturday with the artist.

CAMP DE PHOTOGRAPHIE

PHOTOGRAPHY CAMP

6 au 10 juillet

avec/with Martin Laporte

CAMP DE SCULPTURE

SCULPTURE CAMP

13 au 17 juillet

avec/with Patrick Morency

CAMP DES ARTS WABI-SABI

WABI SABI ARTS CAMP

20 au 24 juillet

avec/with Rebecca Brilvicas-Pinsonnault

ATELIERS D'ART DANS LES JARDINS DE FLEURS D'ABERCORN

ART WORKSHOPS
IN THE FLOWER GARDENS OF ABERCORN

Samedi 25 juillet

avec/with Marie Bilodeau

CAMP DE CINÉMA

CINEMA CAMP

27 au 31 juillet

avec/with Delphine Piperni

NUIT BLANCHE PROJECTIONS DE FILMS À LA BELLE ÉTOILE

WHITE NIGHT - OUTDOOR FILM PROJECTIONS

Vendredi 31 juillet

CAMP DE RIVIÈRE

RIVER CAMP

3 au 7 août

avec/with Charles Lussier

CAMP DES OISEAUX

BIRD CAMP

10 au 14 août

avec/with Sylvie Ménard et Michel Frédette

CAMP DES ARTS DE LA TABLE NIPPONE

JAPANESE CULINARY ART CAMP

17 au 21 août

avec/with Dana Cooper

ATELIER LUMIÈRE POUR LES TOUT-PETITS

LIGHT WORKSHOP FOR TODDLERS

Mi-août

avec/with Gabriel Pontbriand de Moment Factory

PORTES OUVERTES DE L'ÉCOLE D'ART DE SUTTON

pendant les Journées de la culture

OPEN DOORS AT THE SUTTON SCHOOL OF ART

25-26-27 septembre

Chef invité/Summer chef: Rafael Lebrun-Gauvin

INSCRIPTIONS:
WWW.ECOLEARTSUTTON.CA

INFORMATIONS:
(514) 690 2972

PLEIN AIR SUTTON / MTB UNE 4^E SAISON POUR LE VÉLO DE MONTAGNE !

Depuis son ouverture le 30 mai dernier, notre réseau de vélo de montagne connaît un début de saison exceptionnel! L'achalandage dépasse déjà les records établis l'an dernier! Des chiffres très encourageants pour notre organisme à but non lucratif. De plus, les cyclistes profitent d'excellentes conditions grâce à un printemps sec et à des travaux majeurs d'aménagement en présaison. En effet, les Têtes de pioches, nos fidèles membres bénévoles, n'ont pas ménagé leurs efforts. Le développement, le *trail building* et l'entretien des sentiers ont débuté dès la fonte des neiges. Lors de la première corvée le 23 mai dernier, plus de 125 passionnés de vélo nous ont prêté main-forte.

Dans le contexte actuel de pandémie, le plein air tient un rôle important et le vélo de montagne figure parmi les activités vedettes. À défaut de pouvoir réaliser leurs escapades à l'extérieur du Québec, les *riders* sont plus nombreux sur nos sentiers et nous sommes prêts! À noter que les consignes et mesures sanitaires suggérées par les autorités s'appliquent afin de protéger les employés et les clients. Sur les sentiers, des affiches rappellent l'importance de garder ses distances et de quitter l'endroit en cas de symptômes.

À l'heure actuelle, le réseau, situé dans une forêt centenaire sur le massif des monts Sutton, totalise 32km de sentiers mixtes. Ceux-ci sont adaptés autant aux familles qu'aux experts. Il y a des sentiers *cross-country*, *all mountain/enduro*, *double track* et *single track*, ainsi qu'une nouvelle section aventure derrière la montagne et un mini *pump track* pour les enfants. D'ici l'automne, 3 km avec points de vue bucoliques s'ajouteront.

Pour cette saison, outre la croissance de notre réseau, nos objectifs incluent le renforcement du réseautage avec la communauté, les commerces, les hébergements, les attraits touristiques et le



Photos © Denis Bouvier



cœur du village de Sutton, mais également avec la région de Brome-Missisquoi et des Cantons-de-l'Est. L'équipe des communications entreprend également une approche plus dynamique pour valoriser la qualité de nos sentiers naturels, la beauté et la diversité de notre forêt qui font la notoriété de notre destination auprès de notre clientèle cible de mordus de vélo de montagne, de jeunes familles et de passionnés de plein air.

Nous avons également lancé une série de 5 corvées, mobilisant des passionnés de vélo de montagne pour nous aider, faire connaître le réseau et collaborer pour en faire une destination majeure au

Québec. La première corvée fut un grand succès! Les autres corvées seront annoncées sur notre site web.

Encore cette année, vous retrouverez l'accueil, le stationnement, la billetterie, le départ des sentiers, les services et la location de vélos pour adultes et enfants à la Boutique Expérience SUTTON, au 671 rue Maple. La boutique ouvre tous les jours, de 10 h à 16 h.

Pour consulter les conditions des sentiers, visitez pleinairsutton.ca/p/sentiers.html. Notez que, comme partout ailleurs, après de fortes pluies, les sentiers boueux doivent sécher avant d'être empruntés afin d'éviter l'érosion. Merci de respecter cet impératif.

MICHELINE CÔTÉ

Pour plus de détails ou pour acheter vos billets en ligne, consultez la page Facebook de Plein Air Sutton/MTB.

BESOIN D'ACTUALISER LA COUTELLERIE DU CHALET?

atelier bouffe

BOUTIQUE POUR LA CUISINE ET LA MAISON
PRODUITS FINS

14, RUE PRINCIPALE SUD, SUTTON, QUÉBEC 450 538 2766
ATELIERBOUFFE.CA

Café Terrasse

Le Cafetier SUTTON

Ouvert tous les jours
de 7h à 19h

9, rue Principale Nord,
Sutton, Québec
450 538 7333



LA BEAUTÉ DE L'ESPACE

Guidée par la narration d'astronomes talentueux, chaque représentation nocturne est adaptée à la réalité changeante de la beauté de l'espace. Et, pour couronner le tout, une fois le spectacle terminé, ce casque de réalité augmentée repart avec vous, vous permettant de continuer à être émerveillé par le plus grand spectacle de la nature !



RÉSERVE DE CIEL ÉTOILÉ

Dans le confort de sièges en gradins chauffants, perché à 1000 pieds d'altitude, ce spectacle en plein air a lieu dans un amphithéâtre naturel, spécialement conçu à flanc de montagne sur le site d'Au Diable Vert à Sutton au Québec, récemment certifié comme « Réserve de ciel étoilé ».

**LE PREMIER PLANÉTIARIUM À CIEL OUVERT
AVEC RÉALITÉ AUGMENTÉE**



POUR PLUS D'INFORMATION, ET POUR LA PRÉ-VENTE DE BILLETS : WWW.OBSERVETOILES.COM



Vélovolant

**SURVOLEZ LA FORÊT AVEC VÉLOVOLANT
UNIQUE AU CANADA!**



Hauteur minimale
55"/140cm

20
VÉLOS
par heure

RÉSERVATION EN LIGNE
www.velovolant.com

45 MINUTES
temps estimé pour un circuit complet

1^{er}
AU CANADA

169 Staines, Glen Sutton, QC, J0E 2K0 | AuDiableVert.com



des plans que nous avons faits? Et si nous essayions d'adapter notre pratique pour continuer notre élan de bien-être avec les variations du temps?

En Écosse, où il fait beau plusieurs fois par jour, ils ont un adage: « Il n'y a pas de mauvais temps, il n'y a que de mauvais vêtements... » Effectivement, si nous avons un bon équipement pour la pluie, nous pouvons choisir de nous installer en méditation et de ressentir les éléments autour de nous. Quelques mouvements sont également possibles. Il suffit d'accueillir notre impuissance face à la météo et de joyeusement continuer ce que nous avons choisi librement de faire; que ce soit la pratique d'un art ou d'une discipline.

Alors, voici mon invitation pour cet été! Trouvons ensemble les moyens de continuer à nous faire du bien individuellement et en groupe, à travers des pratiques adaptées à chacun et en nous adaptant aux événements extérieurs. Venez essayer les cours de yoga et de méditation de pleine conscience qui auront lieu les mardis du 23 juin au 28 juillet 2020 dans le magnifique Centre d'Arts et de Rêves à Sutton. Contactez-moi pour vous inscrire. Je suis aussi disponible pour des accompagnements en privé ou duo sur votre terrain!

MAUD JAPHET liance.ca 514 754-6283

YOGA À D'ARTS ET DE RÊVES

Plus nous sommes bien dans notre peau, plus nous pouvons nous épanouir au quotidien!

En effet, notre bien-être corporel nous aide à faire face aux différentes situations de changement et les défis de nos vies en mouvement. Déliaison les muscles, relaxer les tensions physiques et renforcer le tonus et l'équilibre du corps, nous permettront d'avoir une attitude d'accueil et de stabilité émotionnelle face à la vie. Pour prendre soin de notre équilibre intérieur, il existe de nombreuses approches; le yoga thérapeutique et la méditation en font partie.

Avec les mesures sanitaires en vigueur, pratiquer le yoga et la méditation à l'extérieur semble une belle solution pour cet été. Mais que faire lorsque la séance est prévue et qu'il pleut? Que faire quand les événements extérieurs vont à l'encontre du projet et

YOGATER AU POTAGER!



En respectant les consignes de distanciation, Yan Gordon, Frédéric Gauld et Rachelle Singh vous invitent à yogater au potager. Les trois jeunes (ahem!) entrepreneurs de Sutton désirent vous offrir des moments remplis de joie en communauté!

Le yoga se déroulera sur un terrain magnifique face au majestueux mont Sutton! À la suite de la séance, un bagel vous sera offert et vous pourrez ensuite vous ravitailler en légumes biologiques que Yan et sa belle et vaillante équipe font pousser avec amour.

Soyez au rendez-vous à 10 h tous les dimanches de juillet (météo permettant) aux Potagers Les Nues Mains pour une séance de 60 minutes ludique et familiale (contribution volontaire). N'oubliez pas votre tapis de yoga et votre sourire! Les enfants sont les bienvenus.

RACHELLE SINGH

au Potagers des Nues Mains : 190, chemin Perkins, Sutton

**Bonne Fête du Canada
à tous les gens de Brome-Missisquoi !**

**Happy Canada Day
to everyone here in Brome-Missisquoi !**

Lynne

Lynne Bessette
Députée de Brome-Missisquoi

Magog • 819-868-1305
Cowansville • 450-263-0025
Bedford • 450-248-3144
lyne.bessette@parl.gc.ca

YOGA FOR ALL AT MARINA KNOWLON

Jaime Moar has been a yoga teacher for over 10 years. What began as a journey to share her love of yoga to children and people of all ages with special needs has expanded to Jaime sharing her love of yoga with all.

During the summer, Jaime also runs her family business. Marina Knowlton has been in the family for almost 40 years now so this business is near and dear to her heart. While she spends her days leading a team and serving up burgers and margaritas, she especially enjoys the days where she can begin with yoga on the docks.



The docks at the Marina have become Jaime's favourite place to teach. She always says, "I could be guiding you to do anything and you would enjoy your experience simply because of the beauty that surrounds you." She believes there is something truly special about being able to practice in nature as it awakens your senses in a way where you can't help but be in the present moment.

One morning a week she leads a group of people that have a desire to take care of themselves. Since Jaime believes that yoga is truly for all, she teaches in a way that makes it acces-

sible to all levels of yogis. There will also be a guided meditation led by Sam Greenwood once a week.

To find out the class schedule follow Yoga For All on Facebook or email jaime.specialyoga@gmail.com. In previous summers anyone could drop-in to a class, but due to current circumstances there will be a max group size so signing up in advance will be necessary.

Whether you are a beginner or an experienced yogi, you will without a doubt enjoy your yoga experience on Brome Lake!

JAIME MOAR jaime.specialyoga@gmail.com

SUTTON BROUËRIE

BIÈRE

PROFITEZ-EN POUR ENCOURAGER VOS BRASSERIES LOCALES!

www.aubergesuttonbrouerie.com
 27, rue Principale Sud · Sutton (Qc) J0E 2K0
 Ouvert du mercredi au lundi
 450.538.0005

AUBERGE WEST BROME
 LE SPA • LE BISTRO

Venez profiter de nos grandes terrasses en pleine nature!

BISTRO OUVERT 7/7

128, route 139, West Brome Qc J0E 2P0 | 450 266-7552 | info@awb.ca | awb.ca
À DEUX PAS DE SUTTON, LAC BROME ET COWANSVILLE!

LES JARDINS DE LA COLLINE

Ici on ne vend que du bonheur!



Nous cuisinons pour vous de bons petits plats maison!

Plus d'options que d'habitude pour répondre à la forte demande!
Voir la page Facebook pour rester à jour!



Boutique ouverte tous les jours
Commande à l'auto sur demande



450 263-5997

1032, boul. Pierre-Laporte, Brigham

Pour les gens de Mt, prendre la sortie 74 de l'autoroute 10 est la même distance que la sortie 68 pour se rendre à Sutton, la route est mieux entretenue et le paysage magnifique.

Nous sommes tous les samedis au
Marché de Knowlton, de 9h à 13h

POÉSIE PRÊTE À PORTER

La poésie est le genre littéraire le plus libre et le plus éclaté. C'est sans doute cette liberté qui fait peur à beaucoup de gens. La poésie existe pourtant dans toutes les langues et toutes les cultures depuis l'aube de l'humanité! Elle demande de sortir de la langue que nous utilisons pour communiquer et d'entrer dans une langue intime, celle des sensations et des émotions. « Il y a un poème, quelque part, qui vous attend et vous fera vibrer », soutient David Goudreault, jeune slameur et romancier sherbrookoïse bien connu. Je dirais pour ma part : « Il y a un poème en vous qui vous attend ». Je crois en effet qu'une voix poétique sommeille en chacune et chacun de nous et qu'elle commence à se révéler si on se met à son écoute.



Envie de partir à la découverte de votre voix poétique? Je vous invite à mon premier atelier de poésie en ligne (en direct sur Zoom), les 13 et 14 juillet prochains, de 9h30 à 11h30. Je proposerai alors plusieurs exercices pour stimuler l'émergence de cette voix inconnue en vous. Vous trouverez

des détails sur cet atelier en visitant marieclark.ca. N'hésitez pas à me contacter à info@marieclark.ca si vous avez des doutes, hésitations ou questions. Pour vous inscrire, suivez ce lien : marieclark.ca/ateliers/poesie/inscription.

Qui suis-je? Marie Clark, écrivaine, j'enseigne la création littéraire à l'Université de Montréal et j'anime des ateliers d'écriture. Je vis à Sutton depuis plus de 15 ans. Pour prendre connaissance de mes publications, suivez ce lien : marieclark.ca/livres.

Je vous laisse sur un poème que j'ai écrit pendant le confinement. Au plaisir de plonger dans la poésie avec vous!

Des fleurs
je veux des fleurs
traversant mon reflet
sur la vitre
des lilas plein les yeux
des pissenlits piqués partout
sur les joues
comme une maladie
grugeant son or

je veux fleurir ailleurs
que de mon côté des choses
devant le balancement
silencieux des arbres
la paix des bourgeons

je m'éteins mais le vent
me rallume
et je pars
espiègle
brouter un nuage
sur une feuille morte se fauillant
dans le bleu des branches

MARIE CLARK

chez Matis



TRAITEUR / CATERING

Spécialité cuisine française

Service sur place ou pour emporter.

Plats cuisinés de qualité

Soupe tonkinoise, 4 choix : canard, crevettes, boeuf ou poulet

20 choix de plats cuisinés raffinés

Tourtières traditionnelles, au canard ou à la dinde

Quiches - Pizzas napolitaines - Feuilletés de champignons

Raviolis, lasagnes et sauces de Gros Nez

Salsa de la Nona

Produits fins

Gâteau chocolat et oranges confites - Croissants au beurre

Chocolatines - Brioches maison - 8 sortes de tartes françaises

Mille-feuilles - Paris Brest - Babas au rhum - Cake citron - Café

Section meubles antiques et objets déco, lampes aladins, etc.

50, Principale Nord, Sutton 450 538-6444

Mercredi au dimanche, de 9 h à 18 h - traiteurmatis@gmail.com



les trois acres

Pour un avenir durable

miels, produits corporels 100% naturel et emballages éco-responsables
1107 Dymond, Dunham, Qc, JOE 1M0 - 450-295-2540 - 3acres.ca

Jusqu'au 12 octobre, sur présentation d'une preuve de résidence, nous offrons à tous les résidents de Dunham un baume à lèvres de 5ml lors d'un achat à la boutique.

We will also offer to all Dunham residence (with ID) who make a purchase in our boutique from June 24th - October 12th will receive a free 5ml lip balm.

TRICOTER L'ÉTÉ

L'été, saison parfaite pour tricoter ! Oui, vous avez bien lu. Les journées sont plus longues et on y retrouve le plaisir calmant des gestes répétitifs. C'est une méditation en action. Après un après-midi dans le jardin, ou en randonnée, la détente se fait au rythme du clic-clac des aiguilles.

De plus, le tricot se prête bien pour une activité en famille. À la maison, au chalet ou en camping, le matériel s'emporte bien et le tricot peut se faire partout. Les enfants adorent créer. C'est bon pour leur dextérité et ça leur fait pratiquer les mathématiques sans qu'ils s'en rendent compte. Pour les plus petits, le tricoton s'avère l'outil parfait pour les initier.



Puis, l'automne venu, quand les feuilles commencent à tomber et que la température baisse, on retrouve les plaisirs d'été en portant nos tricots ! D'autant plus chauds que les rayons de soleil ont été capturés entre les mailles à l'endroit et à l'envers.

Cet été, tricotez votre propre souvenir de Sutton avec le châle Urbaine des champs, la tuque Le Cafetier ou la tunique Le Tour, tous inspirés d'entreprises d'ici.

Alors, qu'attendez-vous pour vous y mettre ?

LUCINDA IGLESIAS

QUELQUES RESSOURCES TRICOT DANS LA RÉGION

Mont Tricot, Alpagas Sutton et WOW Freli Alpagas

PATRONS D'ICI

Châle Gratitude de Lucie Paquet : ravelry.com/patterns/library/gratitude-shawl-2

Châle Urbaine des Champs de Lucinda : ravelry.com/patterns/library/urbaine-des-champs

Tunique Le Tour de Lucinda : ravelry.com/patterns/library/tunique-le-tour

Tuque Le Cafetier de Lucinda : ravelry.com/patterns/library/le-cafetier

PRÊT-À-MANGER METS CUISINÉS

COLLATIONS SANTÉ, WRAPS, TARTINADES,
SALADES COMPOSÉES, POUDING CHIA,
REPAS À PIQUE-NIQUE, PLATS PRÉPARÉS,
AMUSE-GUEULES POUR APÉRO,
BISCUITS, GRANOLA

FRAÎCHE!

MADE BY DANA COOPER

*Manger gourmand,
penser solidaire*

SERVICE 24h

MERCREDI AU SAMEDI
10H À 14H
34, RUE PRINCIPALE SUD,
SUTTON
[fraichefood.com](https://www.fraichefood.com)
@fraichefoodsutton

d'AIGUISAGE de COUTEAUX



Couteaux/outils de jardin

Grillez notre délicieuse viande de canard hachée

2\$

de rabais par emballage (500g)
à la boutique en juillet 2020



— BOUTIQUE — 40, chemin du Centre, Knowlton QC J0E 1V0 - 450.242.3825 # 221

Dimanche - vendredi 10h à 17h
Samedi 9h à 17h

À FAIRE À SUTTON ET DANS LES ENVIRONS

La pandémie a eu raison de beaucoup d'activités et d'événements cet été. D'ailleurs, vous remarquerez qu'il n'y a pas de calendrier en pages centrales. Par contre, nous avons la chance de vivre dans un vaste territoire qui offre des paysages à couper le souffle et plusieurs options d'activités pas banales. Plusieurs d'entre elles peuvent être pratiquées tout en respectant les mesures sanitaires ou ont été adaptées en conséquence. En voici quelques-unes.

EXPOSITIONS EXTÉRIEURES

PARC D'ARTS ET DE RÊVES (Sutton) : voir article en page 22

RÉTRO-LABO (Sutton) : hommage au bénévolat en photos sur la piste cyclable. Infos : cabsutton.com/retrolabo

LA PETITE ÉCOLE ROUGE D'ABERCORN : expo de deux sculptures sur la pelouse.

EXPOSITION NATURE & CRÉATION (Dunham) : 200 sculptures d'artistes québécois dans les jardins et sentiers du vignoble du Domaine des Côtes d'Ardoise. Infos : natureetcreation.ca

HÔTEL-DE-VILLE DE FRELIGHSBURG : exposition d'œuvres créées par l'artiste Louis Lefebvre à partir de photos d'archives de la Société d'histoire et de patrimoine de Frelighsburg.

ADÉLARD (Frelighsburg). Artistes en résidence : Alain Lefort (9 juin au 19 juillet), Émilie Bernard (21 juillet au 30 août) et Michel Huneault (1 septembre au 11 octobre). Les portes de la grange rouge d'Adélarde seront ouvertes les samedis et les dimanches de 11 h à 17 h. Infos : adelard.org

EXPOSITIONS INTÉRIEURES

LE CENTRE D'ARTS SUTTON : voir article en page 22 pour la programmation.

MUSÉE D'ART CONTEMPORAIN SINGULIER (Mansonville) : visites guidées sur réservation seulement. Pour un rendez-vous : 514 344-4560. Infos : museedartcontemporainsingulier.ca

MUSÉE SOCIÉTÉ HISTORIQUE DU COMTÉ DE BROME (Lac-Brome) : le musée des enfants est fermé, mais d'autres expositions sont accessibles de 10 h à 16 h, du lundi au dimanche. Infos : fr.bromemuseum.com

CIRCUITS AUTOGUIDÉS DE BROME-MISSISQUOI

À pied, en voiture ou à vélo, découvrez à votre rythme l'héritage patrimonial de la région.

Vous trouverez tous les circuits à carrementculture.ca/patrimoine-historique/, mais en voici quelques-uns :

LA MUSE BLEUE (Sutton) : nouveau circuit artistique et historique. Voir article en page 24

LE KNOWLTON TOUR ET LE CIRCUIT LAC-BROME : Circuits pédestres et en voiture autoguidés.

THREE PINES TOURS (Brome-Missisquoi) : découvrez les endroits qui ont inspiré l'autrice Louise Penny. Infos : threepinestours.com

LE CIRCUIT DU VILLAGE, LE CIRCUIT RURAL et LE CIRCUIT DES ÉGLISES ET DES CIMETIÈRES (Sutton) : trois circuits patrimoniaux autoguidés. Infos : Bureau d'information touristique de Sutton, 24 A, Principale Sud, 450 538-8455 ou 1 800 565-8455.

LE CHEMIN DES CANTONS : Le Chemin des Cantons vous invite à suivre les traces des premiers peuples américains, loyalistes, écossais et irlandais venus s'établir au 18^e et 19^e siècle. Infos : cheminsdescantons.qc.ca

LA TOURNÉE DES ÉGLISES FRONTALIÈRES ET LE CIRCUIT DES CIMETIÈRES (Frelighsburg) : deux circuits pour découvrir le patrimoine de Frelighsburg. Infos : Bureau d'information touristique de Frelighsburg, 1, Place de l'Hôtel-de-ville, 450 298-5630



Vélo électrique de location chez E-Mobilité Café

RANDONNÉES PÉDESTRES

Il y a plusieurs sentiers à découvrir dans la région ! Quelques suggestions...

Pour les randonneurs débutants

ALPAGAS SUTTON : accès payant à une boucle de 1,5 km, visite autoguidée avec pancartes d'interprétation. Du mercredi au dimanche, de 10 h à 16 h. Infos : alpagassutton.com

SENTIER DU PARC CALL'S MILLS (West Brome) : joli circuit boisé de 1 km depuis le parc Call's Mills, situé sur le chemin Stagecoach à l'angle du chemin Soles. Infos : tourismelacbrome.com

SENTIER ARGYLL (Lac-Brome) : sentier linéaire facile allant du chemin Argyll à l'anse Trestle (2,1 km) puis au village de Foster (4 km). Infos : tourismelacbrome.com

SENTIER COLDBROOK (Lac-Brome) : parcours boisé facile de 3,3 km longeant le lac Brome du village de Knowlton à l'anse Trestle. Parfait pour toute la famille. Infos : tourismelacbrome.com

AU DIABLE VERT (Glen Sutton) : réseau de sentiers de 14 km. Plusieurs circuits de 30 minutes à 2 heures. Infos : audiablevert.com

FR1 (Frelighsburg) : sentier de 17 km qui se déroule le long de la rivière aux brochets, en forêt et le long de chemins de terre municipaux (7 km en milieu naturel et 10 km sur chemins de terre). Infos : frelighsburg.com

RUITER BROOK (Glen Sutton et Mansonville) : réseau de sentiers d'une trentaine de kilomètres, entre le noyau du village de Mansonville, la Réserve des Montagnes-Vertes et Les sentiers de l'Estrie. Infos : valleeuiter.org

Auberge des trois érables
BBB
aubergedestroiserables.com

Restaurant

Maintenant ouvert les jeudi, vendredi, samedi et dimanche soirs sur réservation.
450 248-3715

Apportez votre vin

192, chemin des Érables, Saint-Armand



Nous sommes fiers de servir et soutenir les communautés des Cantons-de-l'Est depuis plus de 60 ans! Nous offrons une gamme complète de services professionnels, y compris des services fiscaux aux entreprises et particuliers, des réorganisations, des états financiers, services d'audit, services successoraux et fiduciaires et des services de paie corporatifs. Visitez www.duke-cpa.com/fre/.

Proudly serving and supporting Eastern Township communities for over 60 years! We provide a full range of professional services including corporate and individual taxation services, re-organizations, financial statements, auditing, estate and trust services, bookkeeping, and payroll services. Visit www.duke-cpa.com/eng/.

DUKE CPA Inc.
Société de comptables professionnels agréés
Chartered professional accountants corporation

+1 (450) 263-4123

+1 (450) 263-3489

info@duke-cpa.com

127 Rue Principale, Suite 105
Cowansville, QC J2K 1J3

Pour les randonneurs plus expérimentés

PARC D'ENVIRONNEMENT NATUREL DE SUTTON :

plusieurs possibilités de randonnée.

Infos : parcsutton.com

SENTIERS DE L'ESTRIE (dont le mont Écho à Sutton):

grand réseau de 212 km. Pour des suggestions de randonnées : lessentiersdelestrie.qc.ca

VÉLO

En temps de pandémie, le vélo a la cote, mais chacun doit faire sa part pour adopter une conduite sécuritaire!

VÉLO DE ROUTE (Brome-Missisquoi) : Plusieurs circuits de vélo : tourismebrome-missisquoi.ca

PLEIN AIR SUTTON/MTB : sentiers, vente et location de vélo de montagne. Voir article en page 10

VÉLOVOLANT (Glen Sutton) : vélo au-dessus de la cime des arbres. Expérience unique au Canada.

Infos : audiablevert.com

E-MOBILITÉ (Sutton) : vente et location de vélos électriques, tout terrain, de montagne et de route, ainsi que de scooters. Offre de circuits préétablis.

Infos : facebook.com/emobilitecafe ou 579 436-8777

RAVITO (Frelighsburg) : séjours cyclistes encadrés ou en liberté avec transport bagages.

Info : ravitobednbike.com

SPORTS NAUTIQUES

L'été, tout le monde aime se rafraîchir. Outre les piscines municipales, voici quelques suggestions de sports nautiques.

CENTRE DE LA NATURE DE COWANSVILLE : baignade et service de location d'équipements nautiques.

Ouvert tous les jours, de 10 h à 19 h. Infos :

ville.cowansville.qc.ca/fr/nav/centredelanature

CANOE & CO (Glen Sutton) : excursions sur la rivière Missisquoi en kayak, planche à pagaie ou canot.

Ouvert de 9h au coucher du soleil.

Infos : canoecosutton.com

AU DIABLE VERT (Glen Sutton) : excursions sur la rivière Missisquoi en kayak, canot, planche à pagaie ou tubes. Infos : audiablevert.com

ALOHA SUP SURF (Lac-Brome) : Location de planches à pagaie. sup-lac-brome.net/location-s

ATELIERS DIVERS

ATELIERS D'IDENTIFICATION DES CHAMPIGNONS

SAUVAGES (Brome-Missisquoi) : randonnées guidées pour tous afin de mieux connaître les champignons avec l'expert Paul Dorion. Offerts les samedis 4 et 18 juillet, 8 et 29 août, 12 et 26 septembre et 10 octobre, de 9 h 30 à 16 h ou sur demande.

Infos : 450 538-3469 ou paulion153@gmail.com

ATELIERS DE POTERIE (Pigeon Hill) : voir annonce en page 8

ATELIERS ORNITHOLOGIQUES OU EXCURSIONS

DANS LA NATURE (Brome-Missisquoi) : randonnées guidées pour tous afin d'observer les oiseaux ou la nature dans votre propre cour ou dans des sentiers.

Infos : suttonbirds.com

CRÈMERIES DU COIN

Bon, d'accord, je vous l'accorde, manger des friandises glacées n'est pas une activité en soi. Mais c'est quand même un des grands plaisirs de l'été! Donc, voici quelques adresses...

LA RUMEUR AFFAMÉE DE SUTTON : sélection de sorbets et crème glacée végane Les Givrés

CHOCOLATERIE MURIEL (Sutton) : sélection de crème glacée et sorbets maison

CRÈMERIE CANTINE 139 (Sutton) : sélection standard dont la crème glacée Coaticook, slush, etc.

HARFANG DES NEIGES (West Brome) : grande sélection d'enrobage de chocolat belge

CYCLERIE KNOWLTON : sorbets, gelatos et beaucoup d'autres choix!

MARINA KNOWLTON : sélection de barres glacées 100% naturelles Purpop

DÉPANNEUR DU VILLAGE (Frelighsburg) : sélection standard de crèmes glacées, slush, etc.

AUTRES ACTIVITÉS

D'autres choix d'activités sont possibles dans la région! Merci de ne pas m'en vouloir si j'en ai oublié!

OBSERVÉTOILES (Glen Sutton) : utilisez la technologie de fine pointe pour découvrir la voûte étoilée de la station Au Diable Vert. Infos : observetoiles.com

BALADE & MÉLODIE (Sutton) : voir article en page 32

VISITE D'UNE FERME D'ALPAGAS : plusieurs fermes dans la région dont **Alpagas Sutton** et **Wow Frelighsburg**

YOGA : voir articles en page 12 et 13

GRANGE À LIVRES (St-Armand) : un endroit magique au vignoble du Clos de l'Orme Blanc. Sur rendez-vous : info@closdelormeb Blanc.com ou 514 298-0467

ROUTE DES VINS DE BROME-MISSISQUOI : plusieurs vignobles ont modifié leurs horaires et services. Infos : laroutedesvins.ca

PAR GENEVIÈVE HÉBERT

EXPO BERTRAND DEROME

Malgré la réouverture de certaines institutions muséales, le conseil d'administration du Musée des communications et d'histoire de Sutton a choisi de remettre à l'été 2021 l'exposition consacrée à **Monique Leyrac**, *C'est ici que je veux vivre*. La distanciation sociale et le nombre de visiteurs limité ne rendraient pas justice à cette grande dame qui résidait à Sutton depuis quelques décennies.

MONSIEUR SUTTON

D'où l'idée de présenter cette expo virtuelle qui porte sur un personnage bien connu de la région, Bertrand Derome, camelot de *L'itinéraire*, qu'on surnomme «Monsieur Sutton». Vous trouverez dans le blogue qui lui est consacré (expobertrandderomelitineraire.blogspot.com) des images, des articles et des clips réalisés sur ce personnage unique qui vend son magazine sur la rue Principale depuis une dizaine d'années. Après s'être sorti de la consommation de drogues, Bertrand a changé sa vie. Bravo!



© Luc Giguère

Cette expo virtuelle est naturellement gratuite, mais un hyperlien vous permettra de faire un don à *L'itinéraire*, organisme qui aide les camelots à répondre à leurs besoins essentiels. Tout montant est bienvenu!

UN JEU ?

Inspiré de l'exposition *Mon sosie à 2000 ans*, présentée l'an dernier au Musée de la Civilisation de Québec, le musée vous invite à un petit jeu amusant : vous croyez être le sosie d'un personnage vu

dans une des expos temporaires du musée au cours des dernières années, comme Jehane Benoît, Marc Favreau, Monique Leyrac ou Pierre Falardeau ? Faites parvenir votre photo à info@museedesutton.com. Les gagnants recevront un abonnement pour visiter le musée en 2021! Tous les détails sur museedesutton.com!

RICHARD LECLERC - 514 891 9560



FINANCIÈRE BANQUE NATIONALE
GESTION DE PATRIMOINE

M GROUPE FINANCIER
MARC AMENDOLA

Financière Banque Nationale - Gestion de patrimoine (FBNGP) est une division de la Financière Banque Nationale inc. (FBN) et une marque de commerce appartenant à la Banque Nationale du Canada (BNC) utilisée sous licence par la FBN. FBN est membre de l'organisme canadien de réglementation du commerce des valeurs mobilières (OCRCVM) et du Fonds canadien de protection des épargnants (FCPE) et est une filiale en propriété exclusive de la BNC, qui est une société ouverte inscrite à la cote de la Bourse de Toronto (NA : TSX).

Tout au long de votre vie, vos besoins financiers évoluent.

Pour bâtir le patrimoine financier qui vous permettra de mener à bien tous les projets qui vous tiennent à cœur, le GROUPE FINANCIER MARC AMENDOLA est là pour vous offrir des solutions adaptées.

- Résident de la région
- Service hautement personnalisé
- Gestion structurée et disciplinée

Marc Amendola, CIM, CPA, CA
Gestionnaire de portefeuille, Vice-président
Tél. : 514 871-4497 | marc.amendola@bnc.ca

ANNIVERSAIRES COVID-19

BROUËRIE 5 ANS

En mai dernier, les propriétaires prévoyaient fêter les 5 ans de la Brouërie, mais le coronavirus en a décidé autrement. « Ce n'est que partie remise! » précise Élise, copropriétaire. Comment voit-elle les 5 dernières années et les 5 prochaines? « Ça a été 5 années de renouvellement continu. Une explosion de vie! » lance-t-elle en riant, un regard complice lancé à Martin, son partenaire en affaires, mais aussi le père de leurs deux fillettes. « Il y avait du neuf chaque année, une excellente médecine contre la routine! Mais pour les prochaines, on vise la stabilité. C'est ce dont j'ai besoin, mais aussi les employés. »

D'ailleurs, mettre 40 employés à pied fut la plus grande épreuve pour Élise pendant la pandémie. La maman en elle, contente de passer du temps avec ses enfants, restait préoccupée en permanence. « Trois mois d'inconfort qui nous ont ramené à nos valeurs, à encourager encore plus les producteurs d'ici: la ferme Missiska, La Valse des pains, la Ferme Verte, Les Nues Mains, Agrobio, L'Arôme des champs, etc. »

Du côté brassicole, Pat Roy a su créer une signature unique à la Brouërie et a enchaîné les collaborations avec les entreprises d'ici et d'ailleurs. Dans la région, après des collaborations avec Vitalité Sureau, Le Cafetier, Sauvages et Cultivées et la Brasserie Dunham, vous goûterez bientôt à la Balsa Miela, une collaboration avec le producteur de miel de sapin, Jérémie Postel.

En tout cas, cet été, prendre une bière sur la terrasse sur le bord de la rivière incarnera pour plusieurs, l'heureux retour à une certaine stabilité et à une expérience à saveur en tous points locale! Visitez leur page Facebook pour la mise à jour des heures d'ouverture estivales!

BEAT & BETTERAVE 5 ANS

Joyeux anniversaire au Beat & Betterave qui fêtait également son 5^e anniversaire le 12 juin dernier! Désolée! On l'a su trop tard pour le souligner!

URBAINE 10 ANS

La boutique Urbaine des Champs à Sutton a ouvert en mai 2010. Le premier local était situé juste à côté du Mocador. Après un an et demi, la boutique déménageait dans un local plus grand, à côté du bureau Remax. Deux agrandissements et un

déménagement plus tard, la boutique a enfin trouvé sa place, coin Maple et Principale.

Dès ses débuts, Anne se sent privilégiée. Ses employées, ses clientes, ainsi que les designers québécois avec qui elle fait affaire, deviennent des amies. « J'ai rencontré tellement de beau monde! Aujourd'hui, je travaille juste avec du monde avec qui je m'entends bien. » D'ailleurs, pendant la pandémie, ces rapports humains ont fait toute la différence.

« J'ai la chance d'avoir des employées impliquées. Quand on est seule propriétaire d'une entreprise, on porte beaucoup de chapeaux. Il faut savoir bien s'entourer, » précise-t-elle. Même chose avec les designers. « Pendant la crise, on s'est parlé, on s'est soutenu, » continue Anne. Dans un moment creux du confinement, pour payer ses frais fixes, une amie lui a suggéré de vendre des chèques-cadeaux. La réponse a été excellente et quelque chose en elle a pu se déposer. Puis, la boutique a rouvert. « Habituellement, le printemps à Sutton est une période calme, mais les clients étaient au rendez-vous! »

Dans nos régions, quand on parle de commerces de proximité, il n'y a pas seulement le lieu qui est proche. Les commerçants sont aussi souvent proches de leur clientèle. L'achat local, c'est aussi ça! Anne ajoute: « J'espère que l'engouement pour l'achat local n'est pas juste une vague. Que ça va rester et que les gens vont comprendre pourquoi les produits d'ici sont parfois plus chers. »

Pour terminer, Anne commente: « Cette période nous montre à quel point même quand on planifie, il n'y a rien de garanti! » Dans les années à venir, Anne pense travailler sur un site en ligne, ce qu'elle avait toujours refusé de faire. Pour elle, le contact avec les tissus, mais surtout avec la clientèle, fait partie de l'expérience. Mais comme elle le dit si bien: « Il faut aussi savoir bien s'outiller! »

BOULANGERIE BAKER 30 YEARS OLD

Nothing predestined Philip Baker to become a baker, except for his last name. Despite his father's career as a university professor that led him to spend most of his academic life in Ste-Anne-de-Bellevue and his university years studying agriculture at MacDonald College, Stanbridge East was always the place he called home.

So why baking? "Out of necessity," says Philip, laughing. "And I liked baking bread!" Philip

learned how to bake bread from his mother. "We always had homemade bread in the house! Standard white bread," he explains. Today, Philip bakes around 12 kinds of bread. Through the years, he's adapted to his customers' needs.

In 1990, when his daughter was four, he built the bakery in front of his house where it still sits today. As business expanded, he built two additions to accommodate the demand. This spring, because of the pandemic, they cut out a service window and counter so people could pick up their orders without going in.

"Did you ever think your daughter would become your business partner?" I asked. "Only when she went on to study pastry and baking," admits Philip. After studying Western Philosophy at McGill, Genevieve, his only daughter, decided she wanted to do something more hands-on. She came out of ITHQ about seven years ago. Since then, she has been a full-time partner. Even though she is not a sweet tooth herself, she has been baking all kinds of goodies for the customers: brownies, scones, cookies, etc. Lately, the reduced work week has given them time to put down the bread recipes on paper. Genevieve is learning how to bake the bread in the wood-fire oven, and yes, the oven is still fired by wood today, giving the bread its authenticity.

Authentic is probably the best word to describe the place, located off the beaten path on North Road in Stanbridge East. You'd never know it was there except for a discreet sign, discretion being the best word to describe both father and daughter. Indeed, the 30th anniversary of the bakery would have gone by just as discreetly, pandemic or not but I thought 30 years was worth writing about. The Boulangerie Baker is one of Stanbridge East's institutions. Its owners don't need to get the word out as their customer base is loyal and they have no desire to expand. The bakery lets them both have time to do what they love: cross-country skiing and running for Genevieve, agriculture and wood-cutting for Philip. Nevertheless, I just thought it'd be nice to put it out there - Happy 30th anniversary!

For now, the Boulangerie Baker is open Wednesday through Friday. Check out their Facebook page for their daily menu. At the time of printing this paper, they were still taking orders 24 hours in advance but kept some spare for walk-ups.

GENEVIÈVE HÉBERT



le local design
conception, plans et réalisation
galerie | boutique | librairie
12a rue Principale Nord, Sutton
horaire d'été
jeudi au samedi de 10h à 16h
surveillez le calendrier des événements
au www.lelocaldesign.com

EN BREF...

À FRELISHBURG

Le Bureau d'accueil touristique (BAT) de Frelighsburg se situe au 1, place de l'Hôtel de Ville. Celui-ci accueillera les visiteurs cet été en suivant les mesures sanitaires du gouvernement du Québec à mesure qu'elles évoluent. Dès la fin juin, les visiteurs pourront entrer par la porte habituelle et circuler à sens unique dans le bureau afin de ressortir par une deuxième porte. Sur place, en plus de pouvoir s'informer de l'offre touristique, alimentaire et culturelle, les gens pourront découvrir des produits et des œuvres des artistes et artisans locaux.

À l'étage, les expositions prévues pour l'été au Centre d'art sont reportées. Par contre, l'exposition sur Adélard Godbout dans la petite pièce en haut des escaliers restera en place pour la belle saison. Aussi, juste à côté du BAT, les visiteurs peuvent toujours admirer l'exposition permanente extérieure des œuvres créées par l'artiste Louis Lefebvre à partir de photos d'archives de la Société d'histoire et de patrimoine de Frelighsburg.

Côté blocs sanitaires, la ville a installé un lavabo et une toilette à l'extérieur de l'hôtel de ville. Une station de lavage a aussi été installée devant la boutique Oneka. En passant, vous pourrez admirer sur les murs de la grange rouge d'Adélard, le travail des artistes en résidence.

Pour connaître les dernières mises à jour de l'offre touristique, alimentaire et culturelle de Frelighsburg, n'hésitez pas à appeler directement au BIT au 450-298-5630, ou à leur écrire au info@village.frelighsburg.qc.ca. Les heures d'ouverture sont de 9 h à 17 h, tous les jours.

À LAC-BROME

À la mi-juin, lorsque j'ai parlé à Ghislain Forcier, responsable des communications à la Ville de Lac-Brome, il me confirmait que beaucoup des travaux prévus cet été seraient retardés. Notamment la réfection du barrage Blackwood, l'installation des bornes d'entretien de vélo sur le sentier qui mène à l'anse Trestle et les travaux pour le nouvel accès au lac, prévus dans le secteur Bondville. Par contre, l'équipe des travaux publics s'affairait pour redonner accès aux parcs et aux toilettes publiques. Des toilettes publiques ont aussi été installées à des endroits stratégiques.



Pour ce qui est de l'accès à la plage Douglass, celui-ci sera réservé aux résidents de Lac-Brome pour la belle saison. Les sentiers menant du village de Knowlton à Waterloo sont demeurés ouverts pendant la pandémie. D'ailleurs, piétons et cyclistes seront ravis de parcourir ce sentier qui longe le lac et qui offre plusieurs jolis points de vue. Notons que la nouvelle passerelle avec éclairage intégré au garde-corps qui relie les écoles St-Édouard et Academy Knowlton a récemment gagné un prix d'architecture à Chicago.

Pour connaître les mises à jour sur l'offre touristique, alimentaire et culturelle de Lac-Brome, consultez le site tourismelacbrome.com ou communiquez avec le Bureau d'accueil touristique du Lac-Brome situé au 696 chemin Lakeside au 450 243-1221 ou infotourisme@ville.lac-brome.qc.ca. Celui-ci est ouvert tous les jours, de 9 h à 17 h.

GENEVIÈVE HÉBEERT

À DUNHAM

À partir du 11 juillet, le bureau d'accueil touristique de Dunham, maintenant situé dans le Relais de la Diligence (3809, rue Principale), sera ouvert du mercredi au dimanche, de 10 h à 17 h, jusqu'à la fin octobre. Vous pourrez y être accueillis et renseignés vers nos divers commerces et attraits, ainsi qu'obtenir des informations au sujet du vin et des nombreux vignobles qui font la renommée de Dunham.

La Ville de Dunham œuvre actuellement pour déployer un plan d'aménagement et d'animation pour la saison touristique afin d'accueillir et de divertir les visiteurs de façon sécuritaire et conviviale tout l'été.

Étant situé dans l'enceinte de la bibliothèque municipale, le Centre d'art a suspendu ses activités de vernissage jusqu'à nouvel ordre.

L'organisme La Récolte des Générations a repris ses activités! Bienvenue aux jardiniers qui ont envie de s'impliquer! Les rendez-vous de jardinage collectif sont les mardis, de 17 h à 19 h, derrière la Résidence Dunham (3688, rue Principale).

Pour connaître la programmation de l'organisme en temps réel, veuillez consulter [Facebook.com/LaRecolteDesGenerations](https://www.facebook.com/LaRecolteDesGenerations).

Le Marché Fermier de Dunham sera 100 % en ligne cet été. Découvrez les producteurs et artisans de Dunham ainsi que la programmation culturelle virtuelle sans précédent! Pour en savoir plus, visitez marchedunham.ca et inscrivez-vous à l'infolettre pour ne rien manquer!

Vous trouverez sur le site de la Ville de Dunham la liste complète des ressources touristiques. Tout ce que vous cherchez pour satisfaire votre passage: boutiques, restaurants, hébergements, vignobles, divertissements, auto-cueillette et plus encore!

En terminant, en collaboration avec La Récolte des Générations, la Ville de Dunham travaille sur une programmation culturelle adaptée à la situation sanitaire qui verra le jour cet été.

Pour connaître la programmation culturelle ou les dernières mises à jour concernant Dunham, veuillez visiter le site Internet: ville.dunham.qc.ca.

Vous pouvez également nous suivre sur les pages Facebook (Tourisme Dunham ou Ville de Dunham).

ÈVE SANO-GÉLINAS

Société de Comptable
professionnelle agréée

États financiers
Déclaration d'impôts
Services de consultation
Tenue de livres

AR
Annie Racicot CPA inc.

34, RUE PRINCIPALE NORD, BUR. 5,
SUTTON, QC, JOE 2K0

(450)-538-0097

annie@annieracicotcpa.com
www.annieracicotcpa.com

KOKKAKU
RAMEN



MENU ESTIVAL

Sushi, repas de poulet pour 2,
bols poké et ramen!

Bientôt ...commandes en ligne

17-B, RUE PRINCIPALE, SUTTON
450-600-3137

ouvert du mercredi au samedi



SUTTON

450.538.8455 ou 1.800.565.8455
tourismesutton.ca

Carte pique-nique été 2020

Il est préférable de commander à l'avance pour les mets et boîtes à lunch à emporter, prévoir au moins 30 à 45 minutes.

Les menus des restaurants sont disponibles en ligne ou au bureau touristique.

Summer 2020 Picnic Map

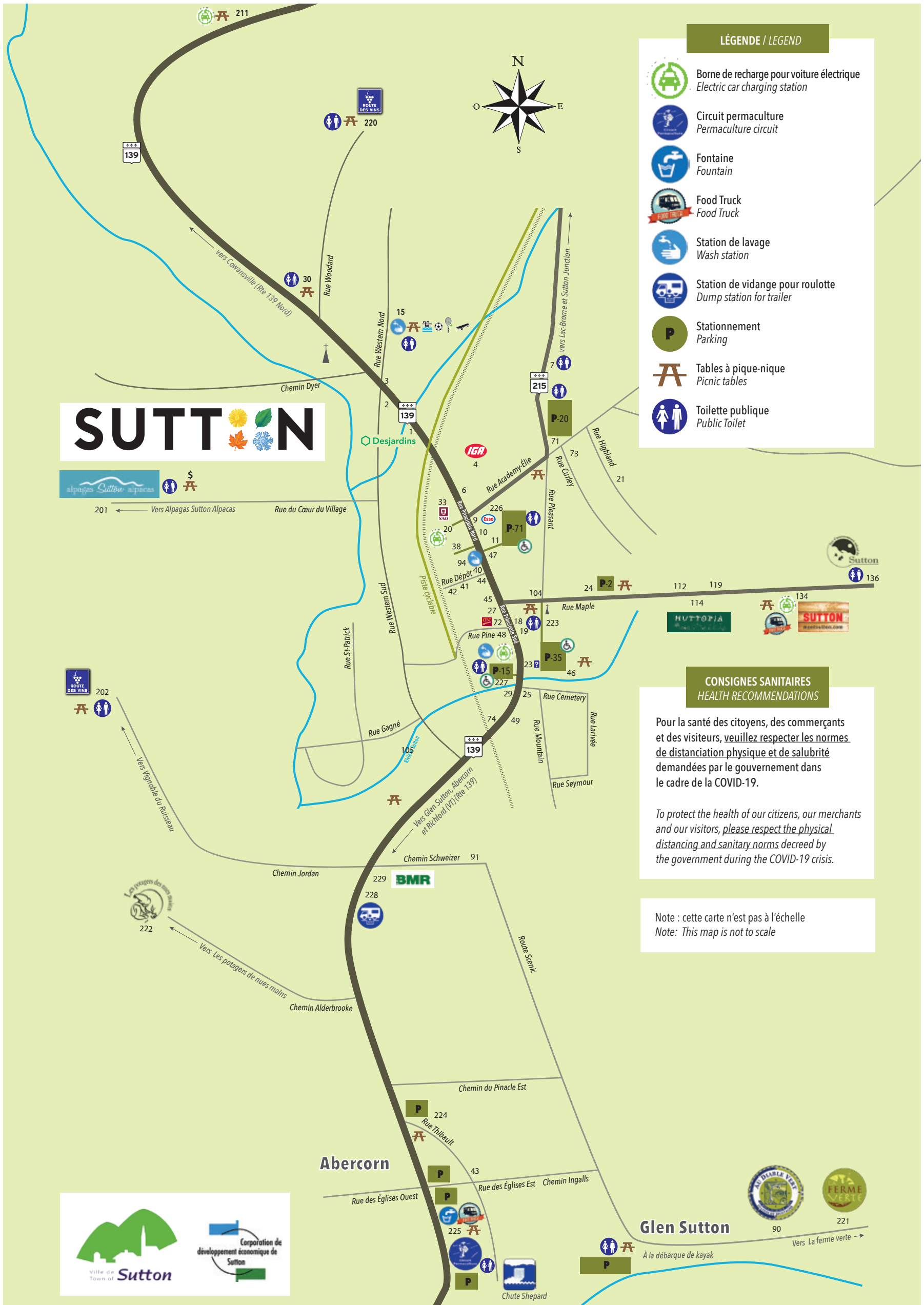
It is recommended to order meals or lunch boxes in advance as preparation could take 30 to 45 minutes.

Consult menus online or at the Sutton Tourism office.



Liste des commerces et lieux de la carte / List of merchants and places

- 1 Caisse populaire Desjardins : 47 Rue Principale N, Sutton, 450 538-3336
- 1 Centre de Santé Sutton : 47 Rue Principale N, Sutton, 450-538-3983
- 3 Chez Matis – Traiteur : 50 Rue Principale N, Sutton, 450 538-6444 <https://www.facebook.com/Chez-Matis-Traiteur-187962592477>
- 4 IGA H. Després : 44 Rue Principale N, Sutton, 450 538-2211
- 6 Pizzeria Resto Cantine 139 : 32 Rue Principale N, Sutton, 450 538-3311 <http://www.restoroute139.com/>, <https://www.facebook.com/cantinerte139>
- 7 Source d'eau : Route 215, Sutton, 450-538-8455
- 9 Couche-Tard - Esso : 28 Rue Principale N, Sutton, 450 538-0784
- 10 Le Comptoir Sutton : 22, 1 Principale Nord, Sutton, 579 436-8821 - <https://www.lepiceriecafedunham.ca/>, <https://www.facebook.com/lecomptoirsutton>
- 11 Café Tintoretto : 20 Rue Principale N, Sutton, 450 538-2207 <https://www.facebook.com/pages/Cafe%20Tintoretto/127764183930570/>
- 15 Parc municipal Goyette-Hill : 91, rue Western, Sutton, 450 538-8455
- 18 Chocolaterie belge Muriel : 8 Rue Principale Sud, Sutton, 450 538-0139 <https://chocolaterie-belge-muriel.business.site/>, <https://www.facebook.com/chocolateriebelgemuriel>
- 19 Microbrasserie à l'Abordage : 10 Rue Principale Sud, Sutton, 450 538-8338 <http://brasseriealabordage.com/>, <https://www.facebook.com/alabordagebrasserie>
- 20 Pharmacie Brunet : 25 Rue Principale N, Sutton, 450 538-0055
- 21 Sentier Village -Montagne : 23-27 Rue Highland, Sutton, 450-538-8455
- 23 Information touristique : 24A rue principale sud, Sutton, 450 538-8455 <https://tourismesutton.ca/>, <https://www.facebook.com/tourisme.tourism>
- 24 Parc Godue : 8-64 Rue Maple, Sutton, 450 538-8455
- 25 À la Fontaine : 30 Rue Principale Sud, Sutton, 450 538-3045 <https://www.facebook.com/RestaurantALaFontaine>
- 27 Round Top Bagels : 1 Principale Sud, Sutton, 450 522-4518 <https://localbagel.com/>, <https://www.facebook.com/roundtopbagels>
- 29 Auberge Sutton Brouërie : 27 Rue Principale Sud, Sutton, 450 538-0005 <https://aubergesuttonbrouerie.com/>, <https://www.facebook.com/aubergesuttonbrouerie>
- 30 Parc Tartre : coin ch, Woodard et 139 N, Sutton, 450-538-8455
- 33 Société des alcools du Québec (SAQ) : 352 Rue Principale N, 450 538-1903
- 38 La Galette : 19 Rue Principale N, Sutton, 450 538-3000 <https://www.facebook.com/La-Galette-2109045952720808>
- 38 Tartin'izza : 19 Rue Principale N, Sutton, 450 538-5067 <https://www.tartinizza.com/>, <https://www.facebook.com/tartinizza>
- 40 La Rumeur affamée : 15 Rue Principale N, Sutton, 450 538-1888 <https://www.facebook.com/rumeursutton>
- 41 Le Comptoir du marchand de thé : 4 Rue du Dépôt, Sutton, 450 538-2002 <https://www.facebook.com/marchanddethe>
- 42 La Valse des pains : 12 Rue du Dépôt, Sutton, 450 538-2323 <https://www.lavalsedespains.com/>, <https://www.facebook.com/LaValseDesPains>
- 43 Boulangerie Abercorn : 15 Rue Thibault N, Abercorn, 450-538-6453 <https://www.facebook.com/pages/Boulangerie%20Abercorn%20Bakery/124521277584335/>
- 44 Le Cafetier : 9 Rue Principale N, Sutton, 450 538-7333 <https://www.facebook.com/lecafetier>
- 45 Au Naturel : 1 Principale N, Sutton, 450 538-3720
- 46 Parc derrière Bureau touristique : 24 rue Principale S, Sutton, 450-538-8455
- 47 Bureau de poste : 16 Rue Principale N, Sutton, 450 538-3223
- 48 Boni Soir : 7 Rue Principale Sud, Sutton, 450 538-2337
- 49 Fraîche : 34 Rue Principale Sud, Sutton, 450 204-2151 <https://fraichefood.com/>, <https://www.facebook.com/DanaCooperSutton>
- 56 Alban Houle et fils – fruits et légumes : 6 Rue Western, Sutton, 450 538-2634 <https://www.facebook.com/marchandfruitslegumes>
- 71 Club de curling de Sutton : 26 Rue Pleasant, Sutton, 450 538-3226
- 72 Banque CIBC : 5 Rue Principale Sud, Sutton, 450 538-2234
- 73 Marché d'été Sutton : 2 rue Curley, Sutton <https://www.facebook.com/marche.sutton.market>
- 74 Les macarons de Nathalie : 35 rue principale sud, Sutton, 450 775-9844 <https://www.facebook.com/LesMacaronsDeNathalie>
- 90 Au Diable Vert : 169 Chemin Staines, Sutton, 450 538-5639 <https://www.audiablevert.com/>
- 91 Simon Riel, apiculteur : 32 Chemin Schweizer, Sutton, 450 538-2970 <https://www.facebook.com/SimonRielApiculteur>
- 94 Fleurs & Smoothies : 17c Rue Principale N, Sutton, 450 538-6776 <https://fleursetsmoothies.square.site/>, <https://www.facebook.com/flowersandsmoothies>
- 94 Kokkaku Ramen : 17 Rue Principale N, Sutton, 450 600-3137 <https://www.facebook.com/SlurpRamenBar>
- 94 Pub Mocador : 17 Rue Principale N, Sutton, 450 538-2426 <http://www.mocador.ca/?i=1>, <https://www.facebook.com/pubmocador>
- 104 Le Pleasant Hôtel & Café : 1 Rue Pleasant, Sutton, 450 538-6188 <https://www.lepleasant.com/>, <https://www.facebook.com/LePleasant>
- 105 École d'Art Sutton : 79 Rue Principale S, Sutton, 514 690-2972 <https://www.facebook.com/ecoleartsutton/>
- 112 Auberge des Appalaches : 234 Chemin Maple, Sutton, 450 538-5799 <https://auberge-appalaches.com/>, <https://www.facebook.com/aubergeappalaches>
- 114 Hôtel & Bistro Horizon Sutton : 297 Chemin Maple, Sutton, 450-538-3212 <https://www.hotelhorizon-sutton.com/>, <https://www.facebook.com/hotelhorizonsutton>
- 114 Huttopia : 297 Chemin Maple, Sutton, 450-538-0283 <https://canada-usa.huttopia.com/site/sutton/>, <https://www.facebook.com/huttopiasutton>
- 119 Auberge du Notaire : 418 Chemin Maple, Sutton, 579 436-8666 <https://www.aubergedunotaire.ca/>
- 134 Mont SUTTON Foodtruck : 671 Rue Maple, Sutton, 450 538-2545 <https://montsutton.com/>, <https://www.facebook.com/montsutton>
- 136 Parc d'environnement naturel de Sutton : 900 Chemin Réal, Sutton, 450-538-4085 ou 450-538-2121 <https://www.parcsutton.com/fr/>, <https://www.facebook.com/PENSutton>
- 201 Alpagas Sutton Alpacas : 1474 Chemin Macey, Sutton, 450-538-1538 <https://fr.alpagassutton.com/>, <https://www.facebook.com/alpagassutton>
- 202 Vignoble du Ruisseau : 4500 Chemin Strobl, Dunham, 450 538-3782 <https://www.levignobleduruisseau.com/>, <https://www.facebook.com/vignobleduruisseau>
- 211 Auberge West Brome : 128 QC-139, West Brome, 450 266-7552 <https://www.awb.ca/>, <https://www.facebook.com/AubergeWestBrome>
- 220 Vignoble Domaine Bresee : 303 Chemin Draper, Sutton, 450 538-3303 <https://vignobledomainebresee.com/>, <https://www.facebook.com/vignobledomainebresee>
- 221 La Ferme Verte : 505 Chemin Eastman, Sutton, 450-538-6969 <https://www.facebook.com/laferme.verte>
- 222 Les potagers des nues mains : 190 Chemin Perkins, Sutton, 450-531-0508 <http://www.lesnuesmains.com/>, <https://www.facebook.com/Les-potagers-des-nues-mains-112770758745611>
- 223 Parc des Vétérans : 4 Rue Maple, Sutton, 450-538-8455
- 224 Parc des Pionniers : coin Thibault N et 139, Abercorn, 450 538-2664
- 225 Parc Shepard Food Truck : 10 rue des Églises O, Abercorn, 450 538-2664
- 226 Parc John Sleeth : 7 rue Academy, Sutton, 450 538-8455
- 227 Hôtel de Ville : 11 rue Principale Sud, Sutton, 450-538-2290 - <https://sutton.ca/>, <https://www.facebook.com/VilleDeSutton>
- 228 Garage municipal Sutton : 260 route 139 Sud, Sutton, 450-538-2290
- 229 BMR : 200 Rue Principale Sud, Sutton



Ouvre les portes! L'équipe du centre d'art Arts Sutton est heureuse de vous accueillir selon l'horaire habituel, c'est-à-dire du jeudi au dimanche, de 13 h à 17 h. Nous avons tout mis en œuvre afin que votre visite soit agréable et sécuritaire (voir sur notre site pour plus d'informations). Puisque nous ne pouvons pas faire de vernissages en galerie, ils se feront en ligne où vous pourrez également faire une visite de l'exposition en cours. Autre nouveauté pour la saison estivale — bien réelle celle-là — nous vous offrons la possibilité de prendre rendez-vous pour une visite guidée en petit groupe (5 personnes ou moins) en compagnie de l'artiste. Vous n'avez qu'à téléphoner pour faire une réservation.

Comme disait Picasso : « *L'art lave notre âme de la poussière du quotidien.* » Après cette période difficile, nous en avons bien besoin!

SÉQUENCES ORIENTALES, peinture de Michel Beaucage
Du 11 juin au 12 juillet
Vernissage virtuel
dimanche 14 juin, à 14 h

Michel Beaucage nous transporte au cœur de l'orient par ses œuvres uniques, qui amalgament avec fougue le mouvement de la peinture gestuelle américaine et le souffle de la calligraphie chinoise ancestrale. Chaque œuvre de l'exposition se lit comme un folioscope, assemblant une succession de tableaux sur papier de riz pour donner l'illusion d'un mouvement continu. Collées sur la toile, ces séquences d'images nous entraînent dans une chaîne narrative méditative, une suite de fragments d'espace-temps, où l'on oscille entre l'Amérique et l'Asie.

Paysages intérieurs, peinture technique mixte de Francine Denault. Du 16 juillet au 16 août
Vernissage virtuel
dimanche 19 août, à 14 h

La nature enchante Francine Denault, l'inspire et témoigne de ses angoisses quand on l'attaque, la détruit. Cette source intarissable d'émotions guide son geste, sa peinture. Ses abstractions



lyriques révèlent leur intimité avec le subconscient. Formes et couleurs appartiennent aux éléments et expriment une nature imaginaire, les paysages intérieurs de l'artiste.

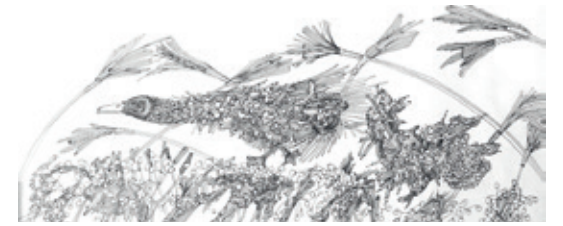


Hommage à l'artiste
Anke Van Ginhoven
Espace Claire-Léger
Du 16 juillet au 16 août

Voir article sur l'artiste de couverture à la page 23.

ARTS SUTTON

Heures d'ouverture : de 13 h à 17 h,
du jeudi au dimanche artssutton.com



Filigrane, dessins et impressions sur film de Mylar de Pierre Auger. Du 20 août au 20 septembre
Vernissage virtuel dimanche 23 août, à 14h

Suite au confinement, l'exposition de Pierre Auger, l'artiste qui a fait la couverture du journal *Le Tour* du printemps a été reporté à l'automne.

ANDRÉE PELLETIER | COORDONNATRICE
SANDERS PINAULT | DIRECTRICE ARTISTIQUE
RESPONSABLE DES EXPOSITIONS

D'ARTS ET DE RÊVES À 70 MILES À L'HEURE!

Malgré l'annulation des résidences au printemps, Covid oblige, l'action ne manque pas à D'Arts et rêves! En effet, nous avons lancé notre collecte de fonds annuelle avec l'ambitieux objectif de recueillir 70 000\$. Même si nos frais de fonctionnement sont minimes, la gestion du parc et de la résidence, les assurances, le chauffage, l'entretien, l'accueil des résidents, toutes ces activités reposent essentiellement sur la générosité et les dons des amis D'Arts et de rêves. Comment nous aider? La façon la plus efficace est de devenir membre! Pour 20\$, vous contribuez à un projet magnifique de partage et de création artistique. Tout autre engagement, ou don, ne regarde que vous. Vous trouverez toutes les informations sur la campagne à dartsetde-reves.org.

TRAVAUX

Et c'est officiel! Notre grange se refait une beauté! Les travaux d'aménagement commencent à la résidence. Il était temps, car le toit coule et la plupart des espaces de création ne sont pas chauffés. Les plans d'architecture ont été élaborés par eba architecture à Sutton et les travaux seront réalisés par l'entrepreneur Pierre Boivin, de Frelighsburg. Les travaux s'échelonneront de juin 2020 à juillet 2021. Finalement, D'Arts et de rêves sera la seule résidence de cirque à l'est du Canada, avec deux grands studios



pour la création, trois chambres pour les artistes et un espace pouvant accueillir soixante personnes pour tenir les médiations culturelles et répondre aux besoins de la communauté.

ENCAN PHILANTHROPIQUE

Amateurs d'art, surveillez l'encan philanthropique D'Art et de rêves au mois d'août. Un encan silencieux, en ligne, vous permettra de faire l'acquisition d'une œuvre d'art tout en aidant les artistes et D'Arts et de rêves. Des artistes de la région, des artistes de partout au Québec, il y en aura pour toutes les bourses et surtout, pour tous les coups de cœur! Les revenus de l'encan seront redistribués entre les artistes et D'Arts et de rêves dans une proportion égale. Une occasion unique de soutenir l'art tout en vous faisant du bien!

LE PARC EST OUVERT

Malgré les travaux, le parc de sculptures reste ouvert aux visiteurs, du lever au coucher du soleil. N'hésitez pas à venir vous remplir les yeux de beauté, tout en respectant les règles de distanciation sociale!

BENOÎT QUESSY

ONEKA®

**LA LIGNE DE SOINS CHEVEUX ET CORPS
NATURELLEMENT EFFICACES**

Fabriqué avec des ingrédients végétaux certifiés
et des plantes de la plus haute qualité.

PH ÉQUILIBRÉ

FORMULE BIODEGRADABLE

PLANTES SAUVAGES BIO

Certified Corporation

SANS PARABÈNE NI SULFATE

NON TESTÉ SUR LES ANIMAUX

VÉGÉTALIEN

23 Rue Principale, Frelighsburg (QC) J0J 1C0 - CANADA - www.onekaelements.com

L'ARTISTE À LA UNE ANKE VAN GINHOVEN

« Le papier est fabriqué avec des plantes locales, la technique est japonaise. Le travail se concentre sur la décoration et le cérémonial. L'inspiration est tirée de la fascination pour les objets anciens, les fétiches, les reliques et les rituels. Pendant les nombreux voyages en Asie, j'ai été influencée par le pouvoir symbolique du sujet. C'est un autre voyage, destination inconnue! »

— Anke Van Ginhoven, 2011

Si les Japonais ont leurs trésors nationaux, nous, ici à Sutton, nous avons un trésor municipal! Anke Van Ginhoven. Après cette période difficile de confinement, il est grand temps que nous rendions hommage aux aînés qui ont façonné, marqué, notre paysage culturel. C'est ce que nous proposons au Centre d'arts Arts Sutton.



Sans titre. Techniques mixtes (céramique, clous forgés, cuir)

Du 16 juillet au 16 août, l'espace Claire Léger de la galerie mettra en vedette cette artiste multidisciplinaire bien connue des habitants de Sutton. Peut-être avez-vous croisé sa longue et fine silhouette sur la rue Principale? Vous souvenez-vous de sa boutique appelée « Mimosa » sur l'esplanade à côté du restaurant Tartinizza? Une véritable caverne d'Ali Baba! Peut-être lui avez-vous rendu visite pour le pur plaisir de découvrir

Photos : Suzanne Lemay



The Caretaker / La gardienne, techniques mixtes (écorce, polymère, métal et clous forgés), 2016

les trésors qu'elle ramenait de ses multiples voyages? Pour admirer ses œuvres petites et grandes? Ou avez-vous en mémoire son kiosque à la foire de Brome alors qu'elle vendait ses œuvres, accompagnée de ses fils assis bien sagement à côté d'elle? Son atelier alors qu'elle ouvrait ses portes aux visiteurs du Tour des Arts? Faites-vous partie de ceux qui ont été ébahis par tant d'énergie créatrice?



En famille. Techniques mixtes (métal, bois, argile, polymère)

Hollandaise d'origine, Anke habite Sutton depuis 1967. Elle fut des premières heures de la Galerie Arts Sutton et du Tour des Arts. Elle possède une maîtrise de l'Université du Québec, un baccalauréat de l'École des Beaux-Arts de Montréal, ainsi que du Museumschool d'Amsterdam. Elle a étudié la fabrication du papier au Japon, la confection de bijoux au Mexique et aux États-Unis. Céramiste, lissière (tapisserie), bijoutière, peintre et sculpteure, Anke s'est toujours promené avec aisance entre toutes ces disciplines, refusant de ne s'en tenir qu'à un seul médium. Toujours à l'affût d'une autre découverte, d'un nouveau voyage avec la matière.



Sans titre, techniques mixtes (bois, papier fait à la main, fibres naturelles, clous forgés, polymère)

Ses œuvres ont fait partie de multiples expositions solos, autant au Japon qu'au Nouveau-Brunswick, qu'aux Musées des Beaux-Arts de Montréal et de Québec. Elles font partie de plusieurs collections, dont celle de la Banque des œuvres d'art du Canada. Ses œuvres se retrouvent également dans certaines institutions de notre région comme l'hôtel de ville de Sutton, le parc d'Arts et de rêves de Sutton, la résidence Les Villas des Monts, l'ancienne église Old Brick Church de West Brome et l'église Saint-Léon de Cowansville.

Dotée d'une imagination sans bornes, chacune de ses pièces est aussi unique que l'artiste elle-même. Arts Sutton est ravi de pouvoir vous présenter une collection de ses œuvres. Si vous ne connaissez pas son univers, venez admirer ses œuvres; vous en sortirez éblouis. Anke Van Ginhoven est un trésor que nous avons eu l'honneur de partager avec le monde entier, soyons-en fiers!

ANDRÉE PELLETIER



FLEURISSIMA
Créations Florales

NATUREL, CRÉATIF ET SOMPTUEUX...

Bouquets, arrangements, événements

AU PLAISIR DE VOUS VOIR AUX MARCHÉS PUBLICS
DE SUTTON ET DE LAC-BROME!

info@fleurissima.ca

Debbie Hornig
450 776-0899

Alison Marks
514 236-6887



Abercorn

- pain multigrain
- pain levain biologique
- croissants au beurre
- pâtisseries
- café commerce équitable

JEUDI À SAMEDI 7h - 17h THURSDAY TO SATURDAY • DIMANCHE/SUNDAY 7h - 16h

- multigrain bread
- organic sourdough bread
- butter croissants
- pastry
- fair trade coffee

Boulangerie Croissanterie
450.538.6453

15 rue Thibault N. Abercorn QC J0E 2K0

mode vintage

FRIPERIE
MARQUES
DESIGNERS

cjoncas39@gmail.com
450 204-7863

34 PRINCIPALE NORD, SUTTON

VERT PARTOUT

Ouvert du lundi
au dimanche

JOUETS
CURIOSITÉS
OBJETS ORIGINAUX
ACCESSOIRES MODE

450 538 8378
vertpartout.com

19 Principale Nord SUTTON

Numérisé vos souvenirs
avant qu'il ne soit trop tard

VHS * Hi8 * 8mm * Betamax * Digital 8 * DVC * MiniDV * DVCAM
Films 8mm & S-8mm * Photo * Négatifs * Diapositives

09:00 à 16:30

Mardi - Mercredi - Jeudi
Nous rejoindre au (450) 266-4548

Gérard P. Poulin Jr. production.codes@gmail.com

Sur rendez-vous seulement

Production R3
Renouer - Remémorer - Revivre

BONISOIR

Grande sélection de bières de
microbrasseries québécoises dont
celles de l'Auberge Sutton Brouërie
et de la Brasserie Dunham.

7, rue Principale Sud, Sutton 450.538.2337

PUB MOCADOR
SUTTON, QC

Très grande
terrasse arrière !
Garden Terrace

Un bâtiment au coeur de la
vie de Sutton depuis 1837

17, Principale Nord, Sutton 450.538.2426

LA MUSE BLEUE

À u mois de juillet, la Ville de Sutton lancera la première phase de son projet La Muse Bleue, un parcours villageois à la fois artistique et historique. Les gens pourront parcourir 4,5 km en suivant une ligne bleue tracée au sol tout en s'arrêtant à différents endroits identifiés.

Le parcours débutera du Bureau d'accueil touristique et empruntera la rue Maple. Il bifurquera ensuite sur la rue Highland, puis sur la piste cyclable afin de se rendre au Parc d'Arts et de rêves. De là, direction hôtel de ville. Les plus téméraires pourront se délier les jambes pendant un autre 1,4 km afin de passer par le musée et l'École d'art où des camions pompiers *vintage* sont exposés.



Logo de La Muse Bleue, un graphisme de Marie Bilodeau

Parmi les arrêts plus artistiques, il y a l'expo photo du Rétro-Labo sur la piste cyclable, les galeries Arts Sutton, Arts Plus, Farfelu et le parc culturel D'arts et de rêves. Ces derniers se trouvaient autrefois sur le circuit des galeries d'art qu'on a voulu revampé. Mais le parcours fait également halte dans des commerces comme à la Rumeur affamée, au Comptoir Sutton, à la joaillerie d'Ariane Marois, etc.

Plusieurs artefacts du Musée de Sutton seront exposés dans ces endroits, sous différentes thématiques. « Par exemple, comme le propriétaire de La Galette est photographe, on va y installer des artefacts qui feront découvrir les artistes ayant immortalisé les habitants de Sutton, » explique Claudine Filion-Dufresne, agente de développement culturel à la Ville de Sutton. D'autres thématiques seront abordées, comme le ski et les sports d'hiver au chalet du parc Goyette-Hill, les débuts du cinéma à Sutton à la Salle Alec & Gérard Pelletier. À chaque arrêt, des panneaux explicatifs présenteront les thématiques en lien avec les artefacts.



Œuvre de l'artiste suttonnais Don Davidson
Photo : Isabelle Capmas

Inspiré de la « ligne rouge » à Boston et de la « ligne verte » à Nantes, ce parcours balisé mettra donc en valeur les attraits culturels, artistiques, naturels et historiques de la communauté. Le nom La Muse Bleue a d'ailleurs été inspiré du bleu du logo de la ville et du verbe musier qui veut dire flâner et qui porte en lui une connotation à la fois artistique et historique.

« C'est évolutif comme parcours. On est en pourparlers avec Hydro-Québec pour avoir l'autorisation de reproduire des œuvres d'art sur les boîtes électriques, une idée de l'artiste local David James. Et on aimerait ajouter des boîtes sonores faites à partir d'artefacts qui ne sont plus exposables et qui seront adaptés pour diffuser les témoignages des aînés, précise Claudine Filion-Dufresne. « Des rencontres intergénérationnelles sont aussi prévues lorsque ce sera possible, » ajoute Karine Fortin, chargée de projet en muséologie pour la Ville de Sutton.

Il est à noter que ce projet sera réalisé grâce à une entente de développement culturel avec le Ministère de la Culture qui finance 50 % du projet. Les visiteurs pourront avoir accès au parcours à partir de l'application Ondago. Les utilisateurs y trouveront quelques compléments comme des précisions sur le processus de création d'œuvres d'art déjà en place au village, comme celle de Patrick Morency devant la galerie Art Plus et les sculptures de Don Davidson sur la rue Principale. Une carte interactive sur papier avec des pictogrammes sera éventuellement proposée au bureau d'accueil touristique de Sutton.

GENEVÈVE HÉBERT

Simon Riel
APICULTEUR

450 538-2970

32 ch. Schweizer, Sutton, QC J0E 2K0

DES OISEAUX EN DANGER

Qui sont ces oiseaux? Ce sont les oiseaux champêtres qui nichent exclusivement en milieu agricole. Les oiseaux champêtres sont les oiseaux dont la population a le plus diminuée depuis 50 ans. Je parle de 10 espèces principales : bruant des champs, alouette hausse-col, goglu des prés, sturnelle des prés, busard St-Martin, vacher à tête brune, hirondelle rustique, crécerelle d'Amérique, maubèche des champs, pluvier kildir, bruant des prés, hirondelle bicolor, bruant vespéral, tyran tritri. C'est assez inquiétant. Surtout que plusieurs de ces oiseaux sont des insectivores très performants et sont très utiles.

Un peu d'histoire

- Avant 1620: Les autochtones faisaient peu de culture, il y avait peu de prairies naturelles et on ne sait pas bien quels oiseaux étaient présents.
- À partir de 1620: au début de la colonisation, le déboisement pour l'agriculture de subsistance a favorisé la biodiversité.



© Alain Deschamps

- En 1930: La grande dépression a fait que plusieurs terres ont été abandonnées et sont retournées en friche.
- À partir de 1950: l'industrialisation et la mécanisation de l'agriculture ont eu un effet néfaste sur la biodiversité.
- De 1966 à 1980: l'amélioration génétique a fait produire plus de lait aux vaches, ce qui a amené des surplus de lait. Les fermiers ayant besoin de moins de pâturages se sont lancés dans la grande culture qui a favorisé les oiseaux généralistes (moineaux et « oiseaux noirs ») venant en compétition avec les oiseaux champêtres.

- De 1951 à 2001, la superficie des fermes passe de 6,8 millions d'hectares à 3,4 millions, alors que leur nombre passe de 134 000 à un peu plus de 32 000. Par contre, la taille des fermes a doublé.

Ça nous amène à comprendre que la mécanisation et les changements de pratiques agricoles dont l'utilisation de pesticides, le fauchage hâtif et la diminution des pâturages, au profit de la grande culture, sont un peu responsables de ce déclin. Les arrosages de pesticides ont aussi amené une diminution des insectes dont les oiseaux champêtres se nourrissent. Et il faut savoir que plusieurs oiseaux champêtres nichent au sol. Imaginez les ravages de la machinerie et des arrosages pendant la nidification.

Le regroupement Québec Oiseaux a publié un « Guide sur les pratiques favorisant la protection des oiseaux champêtres » à l'usage des producteurs agricoles qui n'est malheureusement offert qu'en ligne. Ce guide offre des alternatives aux pratiques actuelles et a été présenté à des réunions de producteurs. Souhaitons qu'il ait un impact positif.

GHISLAINE DELISLE

CLUB DES ORNITHOLOGUES DE BROME-MISSISQUOI

Suite de la page 4...

scientifique, mais étant donné qu'il est très improbable que les 200 mètres que j'ai explorés soient, par hasard, les plus pollués des 18 km du chemin Pinnacle, une grossière règle de trois suggère que près de 3000 contenants presque indestructibles pourraient se trouver dans les fossés le long de ce chemin bucolique. Et puisqu'il n'y a non plus aucune raison de penser que ce chemin a l'exclusivité des déchets jetés par la fenêtre de véhicules en marche, une extrapolation à l'échelle du réseau routier local et national donne un frisson.

Quand j'ouvris ma messagerie le soir même, une entrevue du journal Le Monde avec Philippe Descola, anthropologue et professeur au Collège de France m'y attendait sous le titre: « Nous sommes devenus des virus pour la planète ». Décidément, me suis-je dit, on n'en sort pas et aucun vaccin ne semble envisageable pour cette pandémie-là.

DANIEL LAGUITTON
Abercorn

DU MÉCHOUI À ABERCORN

Le 15 juin dernier, la municipalité d'Abercorn adoptait une résolution permettant à un commerce local de servir des repas en formule *food truck*. Essentiellement, il s'agit de profiter à moindre coût d'un repas cuisiné en pleine nature, tout en profitant pleinement d'un environnement agréable et de la bonne compagnie de ses concitoyens. Le service est disponible au parc Shepard tous les week-ends de l'été.

Avec son méchoui annuel, la municipalité d'Abercorn aime favoriser les échanges entre citoyens. À l'occasion de cette fête annuelle dans le parc Shepard, des repas étaient servis, et la journée était agrémentée d'activités: chasse au trésor historique, musique, exposé sur la permaculture. Pour être en mesure de respecter les exigences du confinement, l'administration municipale souhaite favoriser



les échanges entre groupes plus modestes sur une période de temps plus longue. Ainsi, passants et visiteurs pourront profiter, eux aussi, d'un repas assez exceptionnel. Ils pourront également traverser la rue et visiter les sculptures extérieures sur le terrain de la petite école rouge. Les amateurs de nature, eux, pourront faire une marche dans le parc et visiter le jardin de permaculture au sud.

Abercorn souhaite vous recevoir en grand nombre.

FRANÇOIS CUSSON

CRÊPERIE SUTTON
LA GALETTE

Distanciation oblige
Loin des « Vroums Vroums »
La Galette vous invite,
à sa nouvelle

Terrasse des Snobs

19, rue principale Nord, Sutton

RÉSERVATIONS
450-538-3000



HORAIRE DE DÉPART

VENDREDI 11H À 16H
SAMEDI 11H À 16H
DIMANCHE 9H À 16H
LUNDI 11H À 16H



ALEXANDRE COURVOISIER
 Entrepreneur général
 Technicien en architecture
 RBQ 8278-7227-29

COURVOISIER
 CONSTRUCTION
 INC.

DUNHAM
 450 521-7405
 courvoisierconstruction.com



GPS
 CONSTRUCTION

R.B.Q. 5700-6124-01


ENTREPRENEUR
 GÉNÉRAL & SPÉCIALISÉ

CONSTRUCTION · RÉNOVATION
 EXCAVATION · AMÉNAGEMENT PAYSAGER

Notre travail et notre engagement à la satisfaction du client est notre slogan!

1 866 477.6940 | www.gpsconstruction.ca | 1060, ch. de Knowlton

Tél: (450) 538-3577
 Fax: (450) 538-2321



Marcel Tétreault
 Notaire / Notary

29, Principale N. Sutton, Qué. J0E 2K0



DGE
 ÉLECTRIQUE

450 538-9999
 info@dgeelectrique.com | www.dgeelectrique.com

READY TO GO... NOWHERE

It has been 18 months since my kidney transplant and several years since I have performed on a regular basis. In theory, this was the year my beloved husband/comedy tap dancing partner and I would return to the stage.

Alas, as the world turned on a dime. Covid-19 made it difficult for many around the world to earn a living. There have been many different opinions on how to handle this epidemic and how long it will last but no one knows what's going to happen. My husband and I are taking social distancing very seriously. As a transplant recipient (see past articles on Le Tour's website), the anti-rejection drugs I take drastically lower my immune system putting me at high risk for infection. I have developed a meaningful relationship with my donor's family and feel an extra responsibility to keep myself and my new kidney safe.

Some people might think the whole thing is exaggerated. I don't believe it is for those like myself who are vulnerable due to health issues. There has been a devastating number of missed opportunities for everyone, both financial and emotional. I sadly lost my brother in January and for whom our family was to celebrate his life in the spring. Closure therefore has been much more difficult. Not being able to be with my family has been very hard emotionally during this time especially as a relatively young person, I am unable to visit or help my aging parents.

As things start to open up and people are more mobile it is different for those of us who are in the high-risk bracket. We will probably be the last to get back to so called "normal". We all must remain positive and support each other. A lot can be discovered by being still.

This summer is going to be very different for everyone. We were planning to present a

first reading of a play I wrote during the Tour Des Arts. Now, we are focused on expanding our garden so we can be a little more self-sufficient. How fortunate to live in an area where this is possible.

The other night I foraged for our dinner. I made wild garlic pesto on pasta with a salad made of dandelion leaves, baby kale that had over-wintered in the garden, salad Burnet (a small-leaved perennial that I had planted a



couple of years ago), sorrel, mint, and lovage. Wayne, my husband, was super impressed saying, "My wife is feeding me weeds and they're delicious!" It is incredible how resourceful we humans can be when we put our minds to it.

What an opportunity for us as a society to reassess our consumerism and the over-importance that has been placed on monopolized capitalism. It is an amazing time to evaluate what is important in our lives. I'm particularly excited to apply what my husband and I have been honing for years on stage and explore new ways of sharing our art with the world. It



just might have to be from home!

A special thank you to all who take this seriously, the essential workers, volunteers and especially our incredible neighbors who have selflessly volunteered to do our grocery shopping on a regular basis - we can't thank you enough!

ANDREA CONWAY

Pharmacie Samuel Desjardins inc.

Affilié à



Heures d'ouverture :

Du lundi au vendredi de 9 h à 18 h,
 le samedi de 9 h à 17 h et le dimanche de 9 h à 13 h

Heures d'ouverture sous réserve de modification.



SERVICES PROFESSIONNELS



SUIVI TENSION
 ARTÉRIELLE



SUIVI GLYCÉMIE



TRANSFERT
 DE DOSSIER



CONSULTATION
 PERSONNALISÉE



LIVRAISON GRATUITE
 de vos médicaments



ET PLUS ENCORE

Pour le transfert de dossier et certains services, des conditions s'appliquent.

Les pharmaciens exerçant à cette pharmacie sont seuls responsables des activités qui leur sont réservées dans le cadre de l'exercice de la pharmacie.

Pharmacie Samuel Desjardins inc., pharmacien propriétaire

22, rue Principale Nord Sutton 450 538-0055

GETTING TO KNOW YOUR NEIGHBOURS

Like everyone else, spring for me this year meant spending a great deal of time at home with my family. We decided to invest in some bird feeders - invasion of the squirrels be damned-- and play host to the local population. The number of winged friends exploded as spring progressed. Watching them flit around, competing for perches on the feeder, mingling with other breeds on the ground below made for a constantly changing backdrop of colour.

Sadly, a white-throated sparrow flew into one of our windows and broke its neck. When my daughter moved it she found a numbered band clamped onto its leg. She found a website where we could report it (reportband.gov) and a day later she got an email with information about the bird's age and where it had been. A thousand kilometres and a few years lay between us and the person who squeezed this tiny bit of metal onto a leg finer than a twig. I knew that birds migrated but something about knowing for a fact exactly where this bird had been underscored the fact that they lead so much of their lives elsewhere and we treat them like part of the woodwork instead of the special visitors they are.

The white-throated sparrow may not be the most exciting-looking bird but the little patch of brilliant yellow behind its beak makes it look like it brushed on a little eyeshadow before heading out. The breed actually has two varieties (tan-striped and white-striped) and one almost always chooses to mate with the opposite variety. Sometimes white-throated sparrows will even hook up with a Junco and make for a whole different bird.

Along with the sparrows came the chickadees. The chubby, bold little birds are like squirrels, storing food all over the place for later and are able to remember thousands of hiding places. They are amazing communicators, recognizing and identifying each other and other flocks and alerting each other to danger. The more "dees" in "chickadee-dee-dee", the more threatened they feel.

For me, spring has only sprung when my Brown Thrasher returns. A fairly boring-looking bird, like a stretched out, pale, speckled robin with a long, curved beak, but once you've heard the male sing you'll never think they're boring

again. With a repertoire of hundreds of songs, they are like the car alarms of the bird world, repeating every phrase twice, and, like mockingbirds, often incorporating songs of other birds into their remixes. I usually find mine at the absolute top of a tree belting his heart out early in the morning. Every spring he has a new repertoire.

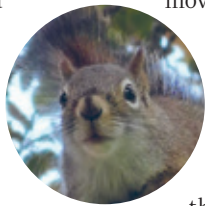
The robin is back as well. She makes her appearance when the temperature climbs above three degrees (when worms come out of hibernation and start coming up to the surface). I forgot to remove last year's nest from under the eaves but she can't resist the urge to build a new one on top. She hops around on the lawn, cocking her head when she sees a worm and tugging with all her might to bring it home to her chicks. Like almost all birds her eyes are fixed so changing her view requires shifting her head. Her vision, like most birds, is her sharpest sense. She can only see things with one eye at a time but she's able to process quick movements much better than us and is also able to see slow-moving objects, like the movement of the sun and the stars.

The ruby-throated hummingbird was probably the last to arrive. The gangly brown female turned up first and then the male, with his lovely iridescent throat - a shimmering little bullet. It's hard to believe that a bird that weighs little more than a nickel can fly across the Gulf of Mexico in one go. They have to consume an amazing amount of calories to stay in the air, beating their wings over 50 times a second. What they have in wings they lack in legs which are too short for them to walk or even hop.

Did you know that, as a general rule, smaller birds begin the dawn chorus while bigger birds sleep in? Because smaller birds lose a bigger proportion of their weight overnight they need to get started finding their breakfast earlier.

Having the time to watch spring unfold this year was a gift and an important reminder of how well this planet works when we don't. Learning about the birds and watching them do their thing made me realize that they are not visitors in MY back yard - I bought a house in theirs.

SARAH COBB



BIEN-ÊTRE CORPS-CŒUR-ESPRIT ET DÉVELOPPEMENT PERSONNEL

Maud Japhet, B.Sc.Inf.

Thérapeute par le yoga, la relation d'aide et la créativité
Accompagnante en yoga thérapeutique certifiée

514 754 6283 liance.ca



D^e Nolwenn Falquet, DC
Chiropraticienne
(450) 538 6868
chiropratiquessutton.com

10, rue Curley, Sutton, Qc J0E 2K0

Ensemble, choisissons la santé!



Dr Érik Masclé, m.v.
Dr Luc Lemaître, m.v.

931, chemin Knowlton
West-Brome, QC JOE 2P0
450 263-6460 (Clinique)

1398, rue Shefford
Bromont, QC J2L 1E1
450 534-2661 (Bureau)

www.vet-mtv.ca

ENCORE ET TOUJOURS AU SERVICE DE VOS ANIMAUX



Santé Dentaire
LAC-BROME

Dre Julie Tremblay

450 243-5591

485, chemin Knowlton, Lac-Brome

Heures d'ouverture / Opening hours
Lundi au vendredi de 9h à 16h
Monday to Friday 9 a.m. to 4 p.m.



Cindy Pelletier, Samantha Swift,
Véronique Bibeau, Stéphanie Catchpaugh,
Dre Julie Tremblay,
Sylvie Tremblay, Catherine Pelletier

info@santedentairelacbrome.ca
www.santedentairelacbrome.ca

Votre sourire nous tient à cœur!
Nous sommes de retour au travail
depuis le 2 juin 2020, de façon sécuritaire
pour tous nos clients.
Nous avons bien hâte de vous accueillir!
À bientôt!

Your smile means everything to us!
We have been back to work since
June 2, 2020, in a safe manner
for all our customers.
We look forward to welcoming you!
See you soon!

MORE POETRY PLEASE

In 1904, a sixteen-year old Tom Eliot, while camping on the shores of Lake Memphremagog, climbed Mount Orford and wrote a poem about his adventure. It's not a good poem! As Dr. Philip Lanthier commented, "There was no sign here of the genius that would produce, a mere seven years later, the subtle ironies of "The Love Song of J. Alfred Prufrock." Even so, at the top of the Townships, T.S. Eliot, a future Nobel Prize winner, and one of the most influential poets of the 20th century, found inspiration.

The same can be said of the many poets before and after Mr. Eliot's hike up the mountain. The pastoral landscape of this region has influenced an extensive collection of poetry. An additional impetus for the many poets who lived or frequented our region was the presence of academic institutions including Bishop's University founded in 1843. With scholarly support, poets have had a place where they could study, write, and publish.

The early school academies that dotted the Eastern Townships in the 19th century, were also supportive in their encouragement of learning and appreciation of poetry. Academies were established by American settlers who wanted the familiar institutions they knew in the Thirteen Colonies. Rejecting the classical Royal Institution schools regulated by the Anglican clergy, they opted for an education



model that copied the practical structure suited for rural communities; most were staffed by American teachers. The populist academies taught the 3R's, bookkeeping and land surveying, but also introduced music, art, and poetry.

The Stanbridge East Academy (1854) was a focal point for some extraordinary literary activity. Poetry received "due prominence" in the community as the teachers led the students carefully through poetry lessons and encouraged public recitals. Numerous students appeared in local newspapers and some, like Erastus Chandler and Seraph Thomas, were published poets.

Local poet Julia Bugeia said that her Stanbridge Academy teachers "instead of scolding rhythm, rhyme and metre led us carefully through those lessons, seeking to lay a sure foundation for the poem by special training in good English construction, and by directing our minds to the best in general literature. As the "poet is born, not made," they could do no more. That our school produced no *great* poet is not the fault of its teachers!"

She may have been right in suggesting that not all poetry composed in the Academy was necessarily brilliant. Take for instance the *cheesy* poem of the future judge and politician William W. Lynch (1845-1916) who waxed eloquent about cheese from Simon Cornell's general store:

*Indeed it was a cheese exceeding nice;
So that six ounces scarcely did suffice
To quench the appetite that in me raged
For cheese possessed of such a dear old age.*

Judge Lynch's poem aside, poetry was and is vibrant in the Eastern Townships. From influential 20th century poets such as Ralph Gustafson (1909-1995) to the talented and emerging poets published in journals such as "Taproot: Poetry, Prose and Images from the Eastern Townships," the landscape of this beautiful bucolic region continues to inspire and allow poets to express their joy of words.

HEATHER DARCH
MUSÉE MISSISQUOI MUSEUM
2 RUE RIVER, STANBRIDGE EAST QC J0J 2H0
MISSISQUOIMUSEUM.CA

Sources: Anthology of 20th Century Poetry of the Eastern Townships, R. Giguere, A. Marquis and Philip Lanthier 1999; T.S. Eliot Biography <https://www.biography.com/writer/ts-eliot>; Academy Days in Old Missisquoi by J.H. Bugeia & T. Cornell-Moore, 1910.

❖ ODE TO A COW ❖



When life seems one too many for you,
Go and look at a Cow.
When the future's black and the outlook blue,
Go and look at a Cow.
For she does nothing but eat her food,
and sleep in the meadows entirely nodd,
Refusing to fret or worry or brood,
Because she doesn't know how.

Whenever you're feeling bothered or sore,
Go and look at a Cow,
When everything else is a fearful bore,
Go and look at a Cow.
Observe her gentle and placid air,
Her nonchalance and savoir faire,
Her absolute freedom from every care,
Her imperturbable brow.

So when you're at the end of your wits,
Go and look at a Cow.
Or when your nerves are frayed to bits,
And wrinkles furrow your brow,
She'll merely Moo in her gentle way,
Switching her rudder as if to say:
"Bother tomorrow! Let's Live today!
Take the advice of a cow."

The Old Farmer's Almanac
❖ 1936 ❖

Kathy has been accepting calligraphy commissions since 1979. Her skills can be tailored to suit the style and format required by the various documents that crown special events or unique occasions. Letters Patent, Poetry, Memorial Books, Certificates, handwriting from any century. For more information, visit penkathy.com



Nous avons repris les consultations en présentiel!
Le NOUVEAU service de télé-réadaptation
est toujours disponible!

We have resumed in-person consultations!
Our NEW telerehabilitation service
remains available!



Karine Tcholkayan pht, et Amy Rogerson pht
membres de/members of l'Ordre professionnel de la physiothérapie du Québec

Physiothérapie sportive - Réadaptation active - Thérapie manuelle
Sports physiotherapy - Active rehabilitation - Manual therapy

2-550, Ch Knowlton. Lac-Brome, Qc J0E 1V0 · 579 438-8484 · sportphysio.knowlton@gmail.com

LE CRANSON DE BRETAGNE

Ancien nom de cette plante fort utile en ces temps de Covid-19, le cranson de Bretagne est aujourd'hui connu sous le nom de raifort, *Armoracia rusticana* pour les intimes. Le raifort est originaire d'Europe de l'Est, du Moyen-Orient et de la Sibérie. On le retrouve maintenant à l'état sauvage un peu partout en Europe et au Canada, au Québec notamment. Il pousse dans les fossés et sur les bords de ruisseaux, en bordure des chemins et même près de la mer. Il se cultive très facilement dans des sols frais et humides, riches et légèrement sablonneux. On récolte la racine des plants de 2^e année, mais attention! Chaque petit bout de racine oublié en terre produira de nouveaux plants, rendant l'envahissement rapide et difficile à contrôler. La minutie s'impose donc lors de la cueillette.

Le raifort est, en gros, stimulant, réchauffant et décongestionnant. Ses qualités médicinales sont tout indiquées en cas de congestion et d'inflammation broncho-pulmonaire. Il liquéfie le mucus, mais n'assèche pas les muqueuses, permettant ainsi l'élimination de l'obstruction respiratoire et la guérison des fragiles parois des poumons et des bronches. Ajoutez à cela une propriété antiseptique et vous obtenez un remède de luxe pour les rhinites et sinusites, les bronchites, pneumonies et autres toux froides et humides bien engorgées de gros mucus épais et stagnant.

Son goût extraordinairement piquant en dit long sur ses usages. Une bouchée un peu trop généreuse de raifort vous montera au nez à la vitesse de l'éclair, vous laissant pleurant et reniflant, mais fin prêt à répéter l'expérience dare-dare, et ce, jusqu'à la toute dernière bouchée de votre délicieuse bavette à l'échalote. Le raifort stimule l'estomac et les sécrétions digestives, il est apéritif et favorise une bonne digestion. Il stimule l'appétit lorsque celui-ci vient à manquer, dynamise la digestion si celle-ci semble paresser et nettoie au passage tout le conduit s'il est encombré de gaz, de fermentation ou de parasites.

Ces qualités s'appliquent aussi au niveau de la circulation sanguine. C'est d'ailleurs un classique du soin des engelures et de l'hypothermie. Une simple tisane de raifort aidera, mais on peut la combiner à des cataplasmes appliqués sur les parties affectées par le froid ou sur les pieds pour augmenter la

circulation en général et favoriser le réchauffement global. Le terme utilisé pour définir cette propriété médicinale est rubéfiant, c'est-à-dire que l'application topique de la plante cause une rougeur de la peau provoquée par un apport de sang augmenté, donc une oxygénation accrue agissant localement sur l'inflammation et la congestion. Ce qui le rend tout indiqué dans le soin de l'arthrite et des rhumatismes. Sa forte teneur en constituants sulfurés contribue à expliquer ceci; le soufre est essentiel à la santé du cartilage.



L'autre système de prédilection du raifort est celui des reins. En stimulant la circulation du sang dans les organes, il optimise leur métabolisme. Le résultat au niveau des reins est que la production d'urine est augmentée et l'élimination des déchets s'en trouve, du coup, facilitée. De plus, comme le raifort est antiseptique, il devient fort utile en cas de troubles rénaux comme la cystite et les calculs urinaires.

À toutes ces magnifiques qualités s'ajoutent quelques contre-indications qu'il est impératif de considérer pour qui souhaite l'utiliser en interne. Le raifort étant extrêmement réchauffant, il est important de ne pas l'utiliser lorsque l'organisme est déjà en excès de chaleur comme c'est généralement le cas en présence de maladies inflammatoires soit digestives ou rénales. Les estomacs fragiles risquent de ne pas aimer le raifort non plus. Il est aussi déconseillé pour les femmes enceintes et pour les personnes aux prises avec de l'hypothyroïdie, car, comme les

autres brassicacées, le raifort peut ralentir les fonctions thyroïdiennes. Autrement, c'est de la bombe!

Si vous avez la chance de trouver des racines fraîches, vous pouvez les trancher très fines et les faire sécher adéquatement, au four tout bas ou dans un déshydrateur ou à plat sur un moussiquaire dans un endroit sec, sombre et bien aéré. L'infusion est de mise même s'il s'agit d'une racine, à cause de la forte teneur en huiles essentielles volatiles du raifort. Donc infusion à couvert durant une dizaine de minutes. Il se combine bien au gingembre, à l'ail et à de nombreuses autres plantes spécifiques au système à soigner. Le raifort étant très, très riche en minéraux et vitamines, le vinaigre est un solvant de choix pour l'extraction de ses principes actifs. L'alcool aussi. Celui-ci ira chercher d'autres constituants importants du raifort. C'est une question de choix.

Il est recommandé de ne prendre que de petites doses de raifort et de consulter son herboriste si vous souhaitez en faire usage pour des troubles spécifiques ou délicats.

En usage externe, la racine fraîche peut être râpée ou tranchée fine puis appliquée en cataplasme sur la cage thoracique pour la congestion respiratoire, sur les articulations douloureuses ou sur les reins. Appliquer quinze minutes au maximum, recommencer ponctuellement. La racine séchée infusée sert pour les bains de pieds ou le bain complet, encore là quinze minutes, pas plus.

N'oublions pas que le raifort est avant tout un aliment! Râpée cru en salade ou ajoutée à une mayonnaise, ou encore broyée puis vinaigrée pour la conservation, la racine de raifort est ultra piquante, mais délicieuse!

Un produit local d'une grande qualité à base de vinaigre de cidre, ail, oignon, raifort, gingembre et cayenne, ça vous dit? Le vinaigre du dragon de *Sauvages et cultivées* sur la rue Pine ou sur internet est un incontournable!

Bon raifort et courage pour la suite de cet étrange bouleversement planétaire!

ANNIE ROULEAU
HERBORISTE PRATICIENNE
ANNIEAIRE@GMAIL.COM

opale
atelier de joaillerie

Bijoux, pierres
et fournitures pour fabrication

20, rue Principale N, Sutton
sabrillacusson.com

A photograph of a necklace with blue and gold beads, displayed against a white background.

ISABELLE BARON
couturière
d'idées

Conception | Réalisation

- *Broderie Réparations
- Coussins Rideaux
- Housses Stores
- *Impression Vêtements
- Projets ...et plus!

*nouveau

34c, Principale Nord, Sutton
450-577-5888
idees@isabellebaron.com

A logo for Anouk de Coninck featuring a sun, a plant, and a rake.

ANOUC DE CONINCK
Agente en développement rural, *Master Agronome*, B.Sc, Membre de l'OAAQ

Émergence de projets agro-écologiques,
accompagnement agronomique et technique
pour la mise en place de paysages nourriciers

Cell : (450) 558-0636
Courriel : anoukdc@gmail.com

20 ans à paysager votre paysage

GRAMINIFORME
Nathalie Carey

Création et réalisation
d'aménagements paysagers
et d'espaces biophiliques
favorisant la faune
et la flore indigènes

Conception d'aménagements
à entretien minimal
Consultation horticole

450 522 0650
careynath@gmail.com

CARACTÈRE
RÉDACTION RÉVISION TRADUCTION



isabelle capmas
isabelle.caractere@gmail.com
+1 450 521-6232
icaractere.com

 **migué & FOURNIER**
ARPENTEURS-GÉOMÈTRES INC.
LAND SURVEYORS
Depuis 1949

www.migufournier.ca  450 263-5252

EXPERTS GÉOMÈTRES DEPUIS 1949
UNE EXPÉRIENCE QUI FAIT LA DIFFÉRENCE

• COWANSVILLE • GRANBY
• BROMONT • FARNHAM
• MANSONVILLE

 **40⁺ DENICOURT**
ARPENTEURS | GÉOMÈTRES
QUEBEC LAND SURVEYORS

AGRICOLE | COMMERCIAL
INDUSTRIEL | RÉSIDENTIEL

www.denicourt.ca

Les experts de la mesure
depuis plus de **40 ANS**


Daniel Gélinas, a.g.
Cowansville
Tél.: 450 263-4051

7 succursales pour mieux vous servir!
1 877-882-3096

Mécaniciens Famille Morse

76, rue Principale Sud, Sutton
Tél.: 450 538-2308
Télé.: 450 538-0606

- Mécanique générale
- Alignement au laser
- Spécialiste du pneu
- Diagnostic par ordinateur
- Freins et suspension



 DÉBOSSÉLAGE ET PEINTURE
BODY WORK AND PAINTING

ANDRÉ MAROIS
& FILS ENR. DEPUIS / SINCE 1976
MICHEL MAROIS, Propriétaire / owner

Spécialité: peinture vernis
ESTIMATION POUR ASSURANCES

- Estimation gratuite en tout temps
- Fin de semaine sur rendez-vous

Specialty: Clear coat
INSURANCE ESTIMATES

- Free estimates
- Week-end by appointment

Tél.: (450) 539-3433
Fax: (450) 539-2313

74, Ch. Foster, Shefford, QC J2M 1A5

 **AUTOMOBILES SUTTON INC.**

- Entretien / Réparation mécanique pour tous genres de véhicules
- Outils électroniques à la fine pointe technologique
- Réparation des systèmes de climatisation
- Centre de pneus

Ouvert du lundi au vendredi de 8 h à 17 h (fermé entre midi et 13 h)
Fermé les samedis

LA PLACE POUR VOTRE VÉHICULE
24 Principale Sud, Sutton (Qc) J0E 2K0 Tél.: (450) 538-2236

THE MONEY CAKE

That year, Charlie's uncle, Senator Lloyd Rogers, gave Charlie and his family the use of his Derby Island cottage for the month. Charlie's birthday was the 12th. To surprise him, Luce invited his cousin Richard (no longer Dickie) to bring his "socially prominent" new wife, Muffy, out for the weekend. He'd done very well in "stocks and things." They'd stay in the cabin over the boathouse. Luce hoped that the weekend might help Charlie get past Muffy's comment last Christmas about "the colourful little clients in his chill country law practice."

When Charlie went over to pick up Richard and Muffy at the dock on mainland, he was stunned to see a small dog staring him down from an enormous, and screamingly expensive, handbag. The dog had a blue silk kerchief on its head that matched the one that tied down Muffy's rich auburn hair. Richard well knew that dogs had been forbidden on the island ever since Uncle Lloyd's guest—the Latvian minister of the environment—had, with a drink in hand, stepped barefoot upon one monster log deposited by Charlie's beloved old Golden, Gord.

Richard said, "Convertibles and boats, eh, Chas? My girls need kerchiefs." He gestured toward his new metallic blue Audi convertible. "How do you like this baby. And what about Gaga here? She's a Schnoodle eh—half-miniature schnauzer and half miniature poodle."

Now at the dock, there was no going back. Charlie loved dogs, even thought of himself as a dog whisperer. But Gaga, still in the purse, bared her teeth at him after ensuring that nobody was looking.

While the others were freshening up before dinner, Luce was applying the final touches to Charlie's favourite—a Stout-Chocolate Layer Cake. After moving in with Charlie, she had eagerly embraced the Rogers' tradition of inserting foil-wrapped coins between the layers of the birthday cake. Over time, that loot had inflated from pennies, nickels, and dimes, to quarters, loonies and toonies. Her masterpiece completed, she stowed it safely under her bed, and behind the quilt that reached the floor.

When everybody was comfortably sitting on the porch in the late afternoon sun, Charlie offered drinks while still imagining Lloyd having a stroke if ever he stepped on a tiny Gaga turd. With that, Muffy reached into her handbag, triumphantly drew forth a tall silver thermos, and announced, "Negronis! Mixed them up this morning—you know Campari, Vermouth Rosso and Hendricks gin. All you'll need to do Charlie, is fill your shaker with crushed ice, give it a good joggle, and pour slowly over ice cubes. Voilà!"

Charlie repaired to the kitchen, poured the concoction into an old Clamato bottle, along with a couple of cubes of his limited

supply of ice. He then poured it over a cube in each of scratched-up plastic curling club glasses that Lloyd insisted on using for safety.

To Luce's relief, dinner teetered along, without incident, over charred chicken thighs and several bottles of wine. After requesting a clean apron, Muffy shooed Luce off to candle the cake while she cleared the table and organized the dishes for washing.

Luce returned ashen-faced. She quietly informed Muffy that the cake was destroyed and that Gaga was lying on her back in the mess of remains, seemingly unconscious and snoring alarmingly.

In an advanced state of hysteria, Muffy insisted on returning to the city immediately, "where there are competent veterina-



ries." She was driven off in the Audi with the snoring Gaga in her lap.

When Charlie and Luce reviewed the damage, he said, "It's a wonder they didn't call an ambulance." They questioned how much chocolate cake and peppermint it would take to kill the little culprit, and how much she might be worth at ten years of age. Luce mused about whether their liability policy would cover the disaster.

Monday morning, the phone rang. "Charlie? Dickie! Bad news I'm afraid. X-rays show some foreign materials in Gaga's stomach, can't be your fault. They have to operate. Expensive, but Muffy loves the little mutt more than she loves me."

"Jesus, Dickie. That was the old birthday money cake. Toonies will kill her. Let's hope she only ate the small change."

The vet's bill came to \$5,733.22. For Muffy, it was clearly Charlie's responsibility. "How the hell were we to know there was a stupid cake under the blessed bed? And it's not just about my Gaga, Richard says I look like I've aged ten years."

For Charlie, "Dickie knew the no dog rule, and anyway, if we'd known they were bringing the little bitch, we would have disinvited them. Anyway, who the hell spends \$5,000 + on a greedy, highfalutin, ten-year-old, snippet of misery?"

A short story by PETER TURNER

Who should pay? Please give your answer in 2 lines and no later than July 30th at pturner99@gmail.com.

TEN THOUSAND PILLOWCASES LATER

As I write this, it is not certain when and how Bed and Breakfasts will reopen in the context of COVID-19. What is certain, however, is that, after 15 happy and successful years, my career operating a B&B has come to an end.

I took over Gîte Vert Le Mont at 18 Maple in November 2004 from the former owners Diane Sylvestre and Jean-Claude St-Jean, retaining the name that they had chosen ten years earlier. I had never run a B&B before but thanks to their coaching and the support of the local population, businesses and the Corporation de développement économique de Sutton (CDES), the business thrived.

I often feel that I was truly fortunate to have been in the right place at the right time. When I started, Mont SUTTON was, of course, already very well known, and February and March were my busiest months. As the years progressed, the winter season remained important but slowly and surely Sutton became a year-round destination for outdoor and cultural enthusiasts of all types including cyclists, wine lovers and Louise Penny fans. First summer and then autumn grew and grew in importance so much so that in 2008 it was August that became (and has remained) my busiest month of the year, and also the month when, in 2014, I hit an occupation record with every one of my five rooms booked every day for 28 days straight.

So yes, a successful business but so much more. The house at 18 Maple was built in 1916 by a former Township Mayor, Robert A. Wilson. In addition to being a family home it has a history of welcoming people first as a boarding house from 1969 for skiers and ski patrollers and then from 1993 as an official B&B. The thing that really distinguishes a B&B from other types of



lodging is that it must be the owner's home in which the owner lives. It is in this spirit that I have always welcomed people—as honoured guests rather than paying clients. People have come for many reasons: as tourists, of course, but also when visiting friends and family and for occasions both happy and sad.

Over the years, I have had the pleasure of welcoming people not just once, but numerous times and have become firm friends with many. But after 15 years in which I have fried approximately 15,000 eggs, ironed 10,000 pillowcases and cleaned 5,000 toilets, it is time to hang up my apron. So, it remains only to thank people—Mr. Wilson for building this magnificent house; Diane and Jean-Claude who returned it to its original glory; the people of Sutton who entrusted me with their friends and family members, and of course, all the people who stayed here over the years and always treated my home with consideration.

Will Robert Wilson's fabulous house still grace Sutton in another 100 years? Most certainly if future owners do their job and take care of this house as have I. What is sure though is that at some point it will be someone new to write the next chapter.

LYNDA GRAHAM



PATRICK TURNER
ARCHITECTE

Residentiel et commercial. Moderne et farmhouse. www.ptarch.ca patrick@ptarch.ca 514-550-5444

SÉBASTIEN KAEMPF B.A.A.

www.sebastienk.com

Évaluation gratuite
450 538.1555

Remax Professionnel Inc.

Courtier immobilier

elisabeth bouchard architecte
eric boucher architecte

SUTTON
(579) 436-8868
ebarchitecte.com

ATELIER A. BELLAVANCE
architecte

450-534-1616
www.alanbellavance.com

RE/MAX
Professionnel

Todd Chabot
COURTIER IMMOBILIER / REAL ESTATE BROKER
450-577-1737

PLUMBING • HEATING
ALL TYPES OF PUMPS
WATER TREATMENT

PLOMBERIE • CHAUFFAGE
TOUS GENRES DE POMPES
TRAITEMENT D'EAU

Plomberie Dwayne McKenney
RBQ: 5716-2521-01 9334-2129 Qc Inc.

MASTER PLUMBER • MAITRE EN PLOMBERIE
Cell: 450-260-5655
RESIDENTIEL - COMMERCIAL
MEMBRE CMMTQ

- Excavation
- Terrassement
- Transport en vrac
- Pierre concassée
- Pierre naturelle
- Gravier, sable
- Terre à gazon et à fleurs tamisée

Donald Carey



422, des Églises Ouest, Abercorn · 450 531-4502

Justin Manasc

Ingénieur forestier
Forest Engineer

560A, ch. de Knowlton
Lac-Brome (QC) J0E 1V0
Tél.: 450 242-1366
Cell: 450 776-5773
info@foreco.ca
www.foreco.ca

Consultation

Aménagement forestier durable
Sustainable forest management



Bois de chauffage à vendre
Fire wood for sale

450 204-3574
pssanterre@gmail.com

LE TOUR

est publié 4 fois par année, mais entre les parutions vous pouvez visiter le site journalletour.com et la page Facebook du journal pour suivre l'actualité régionale!



Pépinière S.G.
FEUILLUS ET CONIFÈRES

SERVICE DE PLANTATION D'ARBRES

Plus de 4000 arbres en inventaire • 125 espèces

Éric Sauvageau

450.578.1411 • www.pepinieressg.ca

[f /pepinieressg](https://www.facebook.com/pepinieressg)

BALADE & MÉLODIE



Balade & Mélodie, une activité culturelle inédite en plein air proposée par Espace Sutton depuis l'année dernière, a été légèrement remaniée pour répondre aux exigences sanitaires actuelles. Cet automne, nous vous proposons des balades chantées d'une cinquantaine de minutes et limitées à 14 personnes.

Conçue et animée par Monique Picard, *Balade & Mélodie* vous offre la chance d'assister à un mini-récital de chant classique *a cappella*, interprété par des chanteurs professionnels reconnus de grand talent. Pour qui aime le chant et la nature, ce spectacle vivant constitue une occasion exceptionnelle d'aller écouter de près de grands artistes de la scène classique québécoise.

À chaque balade, un chanteur différent, qui sera baryton, soprano ou ténor, vous interprétera plusieurs œuvres variées, puisées dans un répertoire inspiré de la nature. Dans l'intimité d'un petit groupe, vous vivrez des moments magiques, ludiques et détendus au milieu des arbres.

Quatre balades auront lieu en septembre, durant les couleurs, dans le sentier

Village-Montagne. Sur le trajet, quelques arrêts se feront dans de jolis espaces naturels, favorables à la distanciation, pour laisser place à l'interprétation des chants, précédés d'une courte animation. En prenant la nature pour scène, Espace Sutton propose un nouveau mode de communication de la musique de concerts, comme l'a justement recommandé récemment le Conseil québécois de la musique. Nous vous espérons nombreux à répondre à cette offre qui vise à promouvoir l'art et à soutenir nos artistes!

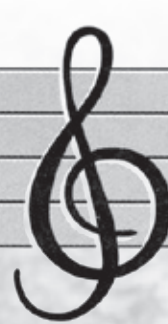
Pour plus d'information et pour réserver : 450 538-0045 ou espacesutton@gmail.com.

ISABELLE CAPMAS

PROGRAMMATION

Samedi 12 septembre 2020 à 14 h *
Dimanche 13 septembre 2020 à 10 h 30 *
Samedi 26 septembre 2020 à 14 h avec Pierre Rancourt (baryton)
Dimanche 27 septembre 2020 à 10 h 30 *
* chanteur à confirmer

Pour les groupes organisés, d'autres dates sont possibles (coût à déterminer sur demande).



la
valse

des
pains

inc.

La boulangerie La Valse des Pains remercie toute sa clientèle pour son soutien pendant la crise du COVID.

Cet été, surveillez les nouveautés sucrées et salées régulièrement!



We would like to thank our clientele for their support during the COVID crisis.

This summer, stay tuned for new products, sweet and salty!

OUVERTE DU MERCREDI AU DIMANCHE, DE 7 H À 16 H

Sous réserve de modification

12, rue Dépôt, Sutton 450 538-2323

Suivez-nous sur Facebook!



GROUPE
ST-LOUIS

ICI CHAQUE CLIENT EST

unique



Alexandra
Cliente de
Cowansville



OBTENEZ PLUS SANS PAYER PLUS

SERVICE • NEUF • OCCASION



NISSAN
COWANSVILLE

TOYOTA
COWANSVILLE

MAZDA
COWANSVILLE

RUE DE SALABERRY, COWANSVILLE • 450 263-8888 • GROUPESTLOUIS.COM

MAÎTRE D'ESCALIER BALANCÉ

raffinement européen sous vos pieds



Artisan professionnel membre du
Conseil des métiers d'art du Québec
Architecture et bâtiment



WWW.ESCALIER.CA
450 298.5252
98, 237 Sud à Frelighsburg

LA FIDUCIE FONCIÈRE DU MONT PINACLE (FFMP)



Depuis plus d'un an, la Fiducie travaille à l'élaboration et la mise en œuvre d'un programme de suivi de l'intégrité écologique (PSIÉ) de son site du chemin

Pinacle. En 2019, en collaboration avec des étudiants de l'université de Sherbrooke,

une dizaine d'indicateurs de biodiversité ont été identifiés afin de documenter l'évolution de nos écosystèmes dans un contexte de changements climatiques.

Cette recherche constitue la base d'un programme de science citoyenne qui permettra à la communauté de développer des connaissances sur l'écologie de notre patrimoine naturel et de s'engager à sa protection. Les collectes de données effectuées par les citoyens contribueront aux suivis des changements du milieu, à court, moyen et long terme, afin d'anticiper et d'orienter nos actions de résilience et de conservation.

Ainsi, des ateliers gratuits pour toute la famille seront offerts au courant de l'année et débiteront dès que le gouvernement l'autorisera. Les citoyens intéressés sont invités à devenir membres et à nous suivre sur la page Facebook et sur montpinacle.ca.

Les activités estivales sur nos sentiers telles que les marches du dimanche, les sorties aux champignons et l'observation des oiseaux sont aussi temporairement suspendues jusqu'à nouvel ordre.

À très bientôt sur nos sentiers!

L'ÉQUIPE DES ACTIVITÉS ÉDUCATIVES DE LA FFMP



**Aluminium
Cardinal inc.**



**GOUTTIÈRES SANS JOINT
5" ET 6"**

**PROTÈGES FEUILLES
ALU-REX**

**TOITURE EN ACIER
ROULEAU D'ALUMINIUM – SOFFITE
FASCIA – J-TRIM – ACCESSOIRES**

NOUVEAU
PROPRIÉTAIRE!

**Rusty Padner 450 405-2472
Service professionnel bilingue**



Votre partenaire d'affaires
juridiques et fiscales
Your law and tax ally

215, PRINCIPALE, COWANSVILLE

Josée Carpentier, avocate, D.Fisc.
info@juricompas.com

Services offerts en français et en anglais
Affaires / Contrat / Fiscalité
Litige civil et commercial

Services offered in French and English
Corporate / Contracts / Taxation
Civil and commercial litigation

www.juricompas.com

450 306-1316

LE SENTIER VILLAGE-MONTAGNE

Le sentier Village-Montagne est un lien symbolique et concret entre le noyau villageois et la montagne. Allant désormais du chemin Highland jusqu'au chemin Poissant, puis jusqu'aux Marmites-aux-Sorcières, il est très utilisé et apprécié par des marcheurs de tous âges, des sportifs aux méditatifs, sans oublier les chiens.

Fruit de 30 ans d'efforts complémentaires de la Ville et du Parc d'environnement naturel de Sutton (PENS), ce sentier a toute une histoire. La récente signature de la nouvelle entente conclue entre ces deux partenaires est une belle occasion de la raconter.

L'idée du sentier Village-Montagne germe au PENS en 1984, trois ans après les premiers sentiers aménagés par le jeune organisme. Elle est illustrée en tant que projet dès sa première carte de sentiers.

En 1989, pour le 10e anniversaire du PENS, un premier tronçon du sentier Village-Montagne est officiellement aménagé entre les Marmites-aux-Sorcières et l'Auberge Capucine (Auberge des Appalaches aujourd'hui). Le sentier emprunte à partir du chemin Filtre une servitude municipale initialement dédiée à l'aqueduc. À partir de l'auberge, le parcours est ensuite balisé le long du chemin Maple jusqu'au village. Sur le terrain, les habitués vont jusqu'à Poissant en longeant la rivière.

Pour assurer la pérennité des sentiers, l'acquisition de terrains ou de servitudes réelles et perpétuelles de droits de passage est projetée dès 1991 par la Municipalité du Canton de Sutton, qui octroie la même année au PENS un droit de passage d'une durée de 10 ans pour les sentiers traversant ses terrains.

Mais un seul propriétaire a l'audace de conclure avec la municipalité une servitude qui sécurise le passage entre le chemin Maple et le sentier Village-Montagne, à la hauteur de l'Auberge Capucine. Les droits de passage avec les autres propriétaires privés devront être négociés par le PENS sur une base annuelle, généralement renouvelés automatiquement.

Dès 1994, l'opposition d'une des propriétaires force une première fermeture temporaire du sentier Village-Montagne. Le cas se règle, mais se répète, posant la question de la précarité du sentier.

Quatorze ans plus tard, un projet aboutit pour sécuriser le sentier. La Ville de Sutton, en partenariat avec plusieurs organismes du milieu, dont le PENS, obtient une importante subvention de Tourisme Cantons-de-l'Est pour négocier des ententes durables et compléter le sentier, du village à la montagne.



Plus facile à dire qu'à faire. Certaines négociations achoppent et un immense panneau apparaît un jour pour indiquer la fermeture du sentier. Ce n'est qu'en 2015 que le sentier est officiellement rouvert, certains tronçons ayant été relocalisés ou remis à niveau.

L'aménagement du chaînon manquant entre le sentier et le village, allant du chemin Poissant au chemin Highland, est finalement complété par le PENS en 2017, 36 ans après le début du projet, grâce aux droits de passage accordés à la Ville par les propriétaires du terrain.

Accessible à tous en toutes saisons, ce merveilleux sentier fait maintenant partie du patrimoine commun de Sutton.

Le PENS est fier de cette réalisation parfois semée d'embûches, menée en partenariat avec la Ville de Sutton.

DENISE LIGNEAULT

LE SAVIEZ-VOUS ?
Je remets une partie de mes commissions à cette fondation!


fondation un toit pour tous de royal lepage
www.royallepage.ca/untoitpourtous



JOHANNE BOURGOIN
COURTIER IMMOBILIER | MAÎTRE VENDEUR .COM

ROYAL LEPAGE
EXCELLENCE
Agence immobilière

REJOIGNEZ-NOUS SUR FACEBOOK

450 248-7465 >>> JOHANNEBOURGOIN.COM

<p>4 CHAMBRES</p>  <p>FARNHAM - Rare sur le marché, immense clé en main, 4 c.c., 3 s.d.b., 2 cuisines, 2 espaces de bureau lumineux, idéale pour grande famille ou pour garderie en milieu familial. Garage double. BAISSE DE PRIX. À QUI LA CHANCE! 225 000\$ MLS 13834865</p>	<p>1 ACRE</p>  <p>DUNHAM - Belle maison (1990) sur 1 acre de terrain boisé et très intime (impasse) avec étang. Plafond cathédrale au salon, 3 c.c. à l'étage, 2 s.d.b. et cuisine ultra fonctionnelle. TRANQUILLITÉ ASSURÉE! 260 000\$ MLS 28801889</p>
<p>RIVERAINE</p>  <p>BEDFORD (VILLE) - Luxueux cottage 4 c.c. sur la rivière aux Brochets. Garage double, 3 s.d.b., 2 salons. Immense terrain avec piscine creusée, chauffée avec filtration au sel. BAISSE DE PRIX. UNE RARETÉ SUR LE MARCHÉ. 335 000\$ MLS 25674862</p>	<p>ANCESTRALE</p>  <p>DUNHAM - Imposante ancestrale au cœur du village, restaurée et aménagée avec goût. Intérieur chaleureux et très lumineux, plafond de 9 pi, 2 s.d.b., 5 c.c. Grand terrain bien aménagé. UNE PROPRIÉTÉ DE RÊVE. 360 000\$ MLS 15735633</p>

>>> 71-B, RUE PRINCIPALE À BEDFORD

JE M'OCCUPE DE TOUT



Collection RE/MAX / propriétés de prestige
Valorisation résidentielle («home staging»)
Photographie professionnelle
Photos aériennes



Estimation gratuite - Free estimate
Bilingual services
www.daveluy.ca

Nadja-Maria Daveluy
Courtier immobilier et
Valorisateur résidentiel certifié

bureau: 450-538-4000
cell: 450-525-3914



Programmes de protection exclusifs à






PLOMBERIE Goyer INC.

Inspection annuelle de plomberie en 10 points et rapport écrit

Annual plumbing inspection in 10 points with written report

À partir de / From
99,95\$
+ taxes



Détails sur le site web ou au 450 263-2226 poste 249
* : Prix pour maison unifamiliale de plain-pied avec une salle de bain.

Details on website or 450 263-2226 ext 249
* : *Price is for a one bathroom bungalow.

plomberiegoyer.com

Céline Charbonneau
Courtier Immobilier Agréé
Cell.: 450 260-5103
www.celinecharbonneau.com

Sutton
L'immobilier nous habite
Achat · Vente · Location dans votre secteur
27-C, rue Principale Nord, Sutton
450 538-1881

Mélanie Legault
Courtier Immobilier
Cell.: 514 923-1131
www.melanielegault.com

Atelier Johanne Béland
ARCHITECTE
www.atelierarchitecture.com

29, rue Principale Nord, SUTTON
450 538-0605 archfor@hotmail.ca

UN PRINTEMPS CONTRASTÉ

Cette année, le sud du Québec a connu un printemps marqué par la fonte rapide de la neige, puis des températures sous les normales de saisons qui ont ramené épisodiquement de la neige jusqu'en mai, pour terminer le mois avec la canicule la plus précoce de notre histoire. La région de Sutton n'aura pas fait exception avec ses montagnes enneigées jusqu'à la mi-mai, suivi d'une interdiction de faire des feux à cause du temps sec.

Il semble toutefois que des printemps comme cette année, à la fois précoces et extrêmes, vont devenir la norme d'année en année. Le réchauffement climatique devrait en effet favoriser des hivers plus courts, avec une augmentation des cycles gel-dégel. Pour les rivières et ruisseaux s'écoulant dans la région, cela implique beaucoup de changements.

LA CRUE PRINTANIÈRE... EN HIVER!

À Sutton au mois de mars, les normales de saison nous ont habitués à plus de neige (52 cm en moyenne) que de pluie (41 mm en moyenne). Cette année, c'est plutôt 98 mm de pluie qui est tombée dans la région pour un maigre 12 cm de neige. Le résultat est donc que la crue associée à la fonte des neiges a eu lieu vers la mi-mars au lieu d'être pendant le mois d'avril. Les prévisions climatiques prévoient que ce décalage de la crue sera de plus en plus fréquent.

UNE ADAPTATION POUR TOUS

Un tel changement dans le régime des rivières peut entraîner divers enjeux, notamment en matière d'approvisionnement en eau. Par exemple, même si la crue est plus tôt, l'activité agricole ne peut pas forcément démarrer plus rapidement en raison du risque de gel qui reste bien présent, comme la première semaine de juin nous l'a bien rappelé. Cela implique que le risque de vivre des périodes de sécheresse dès le début des travaux aux champs augmente.

La faune et la flore devront aussi s'adapter, ou disparaître. Le risque est bien réel pour certaines espèces, comme pour la fougère Thélyptère simulatrice qui a une de ses seules occurrences du Québec dans la région de Sutton. Le danger vient aussi des espèces envahissantes qui profitent bien souvent des nouvelles conditions météorologiques.

LES MONTAGNES, UN AVANTAGE POUR L'APPROVISIONNEMENT EN EAU

À l'échelle de l'ensemble de la région, le territoire de Sutton est parmi les plus arrosés. Ceci s'explique principalement par la topographie du territoire. Le chaînon des Montagnes Vertes, au cœur duquel est blotti le territoire de Sutton, crée une barrière naturelle retenant les nuages et favorisant les précipitations.



C'est ainsi que le 12 mai dernier, les habitants de Sutton et des environs ont pu admirer leurs montagnes couvertes de neige à partir d'environ 400 mètres d'altitude. Cela a permis de réduire localement le risque d'incendie, tout en assurant un futur apport en eau pour les rivières naissant sur les contreforts de ces montagnes.

UNE ANNÉE TÉMOIN ?

Le printemps 2020 semble nous donner un bon aperçu des nouvelles normes climatiques qui sont en train de s'installer. Les météorologues nous prédisent déjà un été très chaud, ce qui devrait contribuer à réduire le débit des cours d'eau, continuant peut-être à faire de cette année une année annonciatrice des changements qui nous attendent dans les prochaines décennies.

PAR ANTHONI BARBE
ORGANISME DU BASSIN VERSANT
DE LA BAIE MISSISQUOI (OBVBM)

ENGEL & VÖLKERS
SYLVIE HOUDE

Une courtier aux compétences reconnues
Une agence immobilière internationale de renom
Dans le respect des protocoles de sécurité

Engel & Völkers Bromont
sylviehoude.evimmobilier.com
450-298-1111 • 450-534-3370
46, rue Principale, #200, Frelighsburg

COOP VIVE UN PROJET DE VIE POUR 58 ANS ET PLUS

Partager un milieu de vie, vieillir ensemble en s'entraïdant, simplifier l'aspect matériel de la vie et nourrir ce qui leur est essentiel. Tel était le rêve d'un groupe de personnes des Cantons-de-l'Est. Et ce projet hors normes, mais inspirant, est devenu une réalité depuis décembre 2019.

UN PROJET LENTEMENT MÛRI

Six ans plus tôt, ils étaient une quinzaine d'amis et de connaissances qui ont commencé à réfléchir sur la manière dont ils souhaitaient vieillir et sur les moyens de se créer un milieu de vie adapté à leurs aspirations. Au fil du temps, le projet a évolué, car cette réflexion commune a permis à chacun de définir plus clairement ses désirs. Pour 4 d'entre eux, le projet s'est concrétisé autour du désir de partager une maison. La formule légale adoptée est celle

d'une coopérative d'habitation au sein de laquelle chacun des membres est à la fois locataire et administrateur.

INNOVER DANS LE PROJET

Les membres de la coopérative aspiraient à un mode de vie simple et écologique. Ils ont trouvé le lieu idéal pour abriter leur projet au 2095, chemin Poissant à Sutton, à 2,5 km du village. Une grande maison unifamiliale de 3 étages avec 6 grandes chambres afin que chacun des membres dispose d'un espace personnel pour se retirer lorsque le désir de tranquillité et de solitude se fait sentir. Plusieurs espaces communs à partager, pour y être ensemble ou seul. Et un beau terrain d'un acre et demi avec de grands arbres mûres et deux petits étangs décoratifs. Dans ce lieu privilégié, les membres peuvent partager ce qui leur tient à cœur : jardiner, cuisiner, marcher, créer, méditer, échanger, s'entraider, recevoir familles et amis et nourrir des liens avec la communauté. Le tout sur une base volontaire, en demeurant libre de vivre comme ils l'entendent.



Le vivre ensemble se déroule de façon beaucoup plus fluide qu'ils ne l'avaient imaginé. Et la pandémie est venue confirmer la pertinence de ce projet. Les décisions importantes se prennent sur le mode sociocratique, afin que chacun sente qu'il a sa place dans la co-création du projet.

Ils ont choisi la formule coopérative, car c'est la formule légale qui se rapprochait le plus de leurs valeurs. Elle leur donne également la souplesse de pouvoir choisir les personnes qui vont partager leur vie.

LA POURSUITE DU PROJET

Actuellement, quatre personnes (3 femmes et un homme) résident dans la coopérative, mais le projet est conçu pour 6 personnes. Si ce projet vous intéresse, les membres de la Coop Vive seront heureux de répondre à vos questions et de vous rencontrer. Vous pouvez ainsi joindre Odile, Chandra, Yves et Martine à : coopvivesutton@gmail.com.

ODILE SAVARESSE

DU MOUVEMENT VERS BROME-MISSISQUOI

VENDU

En préparant la présente édition, la première depuis le début de la pandémie, j'ai été interloquée par les commentaires de plusieurs courtiers immobiliers. Nombre d'entre eux me parlaient d'un boom immobilier, de recrudescence d'acheteurs et de manque d'inscriptions. Nadja-Maria Daveluy me déclarait : « Le jour de réouverture du marché, j'ai reçu trois offres d'achat pour la même maison. Il y a eu de la surenchère. Je n'avais jamais vu ça. On dirait que les gens se sont aperçus que le télétravail était possible. »

À Bedford, Johanne Bourgoïn a aussi cette impression : « J'ai des inscriptions qui étaient là depuis 2 ans qui se vendent. Je manque d'inscriptions ! Je pourrais même faire des offres sur des propriétés. » Les statistiques sur le marché immobilier de la région confirment ce que pense Johanne Bourgoïn ; il y a une baisse de 16 % des inscriptions en vigueur pour les 4 premiers mois de l'année par rapport à l'année précédente. Il y a aussi une baisse de 20 % des nouvelles inscriptions pendant ces 4 mois. Il est possible que plusieurs nouveaux vendeurs aient été freinés par les mesures de confinement et ont décidé de retarder la mise en vente de leur propriété.

Du côté de Sothebys, qui couvre la grande région des Cantons-de-l'Est, même son de cloche. Johanne Meunier précise : « il y a une forte demande de location saisonnière. Surtout pour les maisons de prestige. Une très forte hausse des visites de maison de villégiature dans le très haut de gamme. Les gens veulent moins voyager. Ils veulent pouvoir accueillir leur famille dans les prochains mois et années. Il y a une pression sur l'inventaire, qui diminue. Pas de surenchères, mais des offres multiples. Sur des terres et des terrains aussi. » Madame Meunier croit que c'est dû à l'environnement, plus propice à une belle qualité de vie et à la distanciation. Elle ajoute : « Beaucoup cherchent une résidence secondaire qui a le potentiel de devenir primaire avec le télétravail. Ce sont donc des professionnels qui ont besoin d'un service Internet performant. »

Après l'exode rural des années 60, vivons-nous maintenant un exode urbain ? Le désir de sortir des grands centres semble être présent dans plusieurs pays à travers le monde. Dans La Presse + du 14 juin, un article faisait mention d'une tendance des Français à migrer plus près de la nature. Toujours selon le reportage, l'exode est devenu réalité pour plusieurs avec la Covid-19. À Montréal, cet exode existe déjà

depuis quelques années. Entre les 1er juillet 2017 et 2018, plus de 35 000 personnes se sont installées dans la métropole montréalaise, contre près de 60 000 qui ont pris la clé des champs, selon l'Institut de la statistique du Québec (ISQ).

Par contre, il faut également préciser que la tendance à venir vivre dans Brome-Missisquoi s'était déjà affirmée depuis quelques années. Le pourcentage de migration interrégionale vers l'Estrie est l'un des plus forts à travers le Québec. Selon les données du recensement de 2016, la population de la MRC Brome-Missisquoi augmente plus rapidement (hausse de 4,8 %) que dans la province (hausse de 3,3 %).

De plus, à l'heure actuelle, les taux d'intérêt sont très favorables à l'achat. Cette situation incite plusieurs personnes à faire l'acquisition d'une résidence, primaire ou secondaire. Par contre, ce n'est qu'à la fin de l'année que nous pourrions avoir une meilleure idée de l'effet Covid sur les inscriptions et le marché immobilier. L'état actuel du marché et du mouvement migratoire vers notre région sera-t-il une anomalie statistique post Covid-19 ? Ou allons-nous considérer qu'il y avait un avant-pandémie et un après-pandémie ?

GENEVIÈVE HÉBERT ET FRÉDÉRIC TREMBLAY



John Boudreau
Courtier immobilier
450.531.5252



Notre service est toujours professionnel

Service bilingue/Bilingual service
www.brownboudreau.com



Jessica Brown
Courtier immobilier résidentiel
450.522.4755



JOHN BOUDREAU, C.I.A.
450 531-5252



JESSICA BROWN, C.I.R.
450 522-4755



PIERRE LEBLOND, C.I.
450 405-9501



REGINALD GAUTHIER, C.I.A.
450 531-3652



LILIAN SHARKO, C.I.
450 405-7512



VÉRONIQUE BOUCHER, C.I.R.
450 525-2318

coldbrook.ca



SUTTON

Magnifique résidence victorienne connue sous LES CAPRICES DE VICTORIA. Vous pouvez continuer d'opérer le B&B ou elle peut être une résidence privée. À distance de marche du village, cette résidence offre plusieurs possibilités. (1085828) **899 000 \$**
Pierre Leblond



SUTTON

Belle centenaire au cœur du village. Construite en 1905, bien restaurée, cette propriété peut devenir votre rêve pour recevoir famille et amis ou même celui d'opérer un B&B avec ses 4 càc et ses 3 sdb. (12947927) **475 000 \$**
Pierre Leblond



DUNHAM

Sur un chemin tranquille, ferme de +/- 63 acres en partie prairie et forêt mature avec ses sentiers. Plantation d'argousiers en exploitation. Un étang baignable complète le tout. (19583674) **549 000 \$**
Pierre Leblond



BOLTON-EST

8, Impasse Scott. Maison sise sur grand terrain de 12 acres + accès notarié à un terrain avec plage privée aux abords de la rivière Missisquoi. Accès à plus de 80 acres de boisé pour faire de la marche ou de la raquette. (17029493) **550 000 \$**
Véronique Boucher



BOLTON-OUEST

8, Bolton Pass. Professionnel, artiste, restaurateur. Voici votre chance d'avoir votre bureau, atelier ou restaurant à même votre résidence! Chance unique de réaliser votre projet! (15688458) **345 000 \$**
Véronique Boucher



POTTON

Cette maison perchée en haut du ruisseau Ruitter Brook et ses grosses pierres vous enchantera. Elle a été rénovée récemment et conserve son charme d'antan avec ses poutres aux plafonds et ses boiseries. À voir! **239 000 \$**
Jessica Brown & John Boudreau



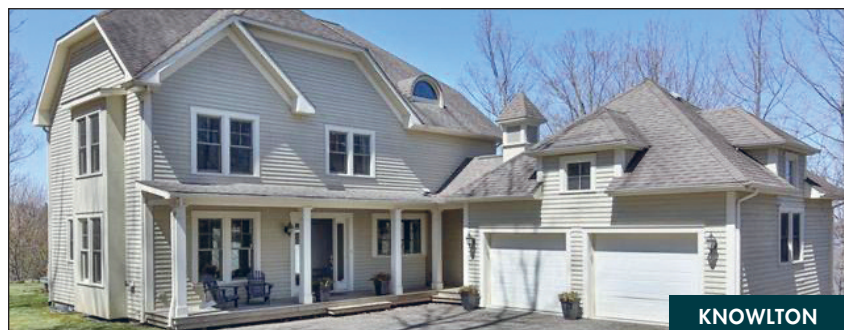
KNOWLTON

49, Victoria. Très joli manoir au Coeur du village de Knowlton! Cette propriété incroyable offre 6 ch. avec plafonds hauts, 3 sdb complètes avec planchers chauffants et une cuisine spacieuse. Admirez les couchers de soleils depuis votre galerie arrière! (10985633) **645 000 \$**
Jessica Brown & John Boudreau



SUTTON

Maison de style contemporain sise sur 10 ac. de terrain boisé. Située à 5 min. de Sutton, de ses bistros et de ses boutiques. Cette maison offre 3 ch., un grand solarium, un foyer et un sous-sol rez-de-jardin. Accès à un petit lac. **519 000 \$**
Jessica Brown & John Boudreau



KNOWLTON

Cette maison ensoleillée et gracieuse offre de grands espaces de vie et 6 ch, incluant une suite des maîtres. De la place pour tout le monde! Emplacement privé avec des vues du lac Brome et à quelques pas du club de golf de Knowlton et de la plage. **825 000 \$**
Jessica Brown et John Boudreau



SUTTON

Maison contemporaine sur 2 ac. Espaces de vie ensoleillés. Construite avec des matériaux tenant compte de l'écologie pour durer. Elle partage 42 ac. D'une propriété en copropriété divisée.
Jessica Brown & John Boudreau



POTTON

Tout ce qu'il vous faut en un seul endroit, 6 càc pour famille et amis, espaces de vie à aire ouverte, pl. chauffants! Des vues spectaculaires. 29 ac. de terrain: prés, étang, sentiers, la rivière Missisquoi et plus. **695 000 \$**
Jessica Brown & John Boudreau



SUTTON

La montagne vous accueille! Maison nouvellement construite et meublée, près du ski et des sentiers de randonnée. Semi-détachée avec un appartement pour la famille ou pour louer avec sa propre entrée. Des cuisines et sdb modernes. **429 000 \$**
Jessica Brown & John Boudreau



STANBRIDGE-EAST

Spacieuse et invitante. Maison de bonne construction bien située sur chemin de campagne tranquille. Grande cuisine, galerie enveloppante, foyer. Garage 2 pl. attaché, + garage 3 pl. séparé avec rangement et atelier de travail parfait. Terrain aménagé et étang. **479 000 \$.** **Lilian Sharko & Reginald Gauthier**



LAC-BROME

Maison clé en mains! Nouvelle construction sur 15 acres privés, 3 chambres, 2 salles de bains, espaces de vie à aire ouverte, grand garage avec atelier, piscine, bien situé entre Knowlton, Sutton and Cowansville. **675 000 \$**
Lilian Sharko & Reginald Gauthier



LAC-BROME

Maison de campagne invitante sur 4 acres privés sur un cul-de-sac tranquille. 3 chambres, 2,5 sdb. Grande véranda grillagée 3 saisons, belle variété de vivaces, galerie avant accueillante, située à quelques minutes de Sutton, Knowlton et de Cowansville. **549 000 \$**
Lilian Sharko & Reginald Gauthier

Sotheby's
INTERNATIONAL REALTY

Québec

VIVRE LES CANTONS-DE-L'EST

BARSALOUMEUNIER.COM

Découvrez la beauté des Cantons-de-l'Est à travers nos propriétés.

NOUVEAUTÉ

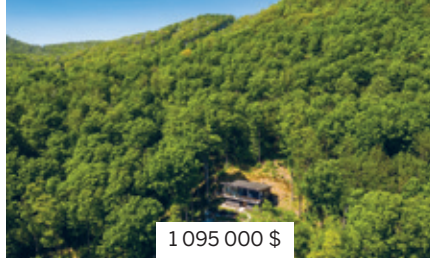


4 350 000 \$

2221, ch. Nicholas-Austin, Austin
MLS 24823891



NOUVEAUTÉ



1 095 000 \$

769, rue O'Connor, Bromont
MLS 18608601

NOUVEAUTÉ



975 000 \$

17, ch. Moulin-à-Scie, Frelighsburg
MLS 27325535

NOUVEAUTÉ



615 000 \$

475, ch. Aline, Stukely Sud
MLS 16892396

NOUVEAUTÉ



460 000 \$

108-112, rue William Cowansville
MLS 9614791

OFFRE D'ACHAT ACCEPTÉE



699 000 \$

41, rue St-Andrew, Lac-Brome
MLS 23232150

OFFRE D'ACHAT ACCEPTÉE



779 000 \$

214, ch. Lakeside, Lac-Brome
MLS 18874947

VENDU



20, ch. Lafayette, St-Armand

VENDU



272, ch. Lakeside, Lac-Brome

VENDU

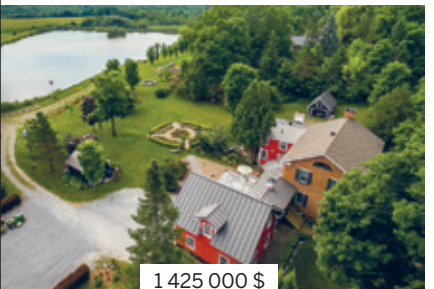


85, rue de la Pointe-Fisher, Lac-Brome

VENDU



445, rue Bachand, Cowansville



1 425 000 \$

11-13, ch. d'Eccles Hill, Frelighsburg
MLS 11786972



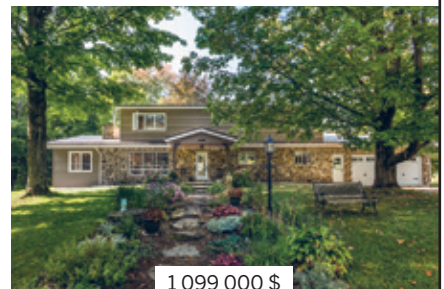
1 099 000 \$

106, ch. du Verger-Modèle, Frelighsburg
MLS 26346563



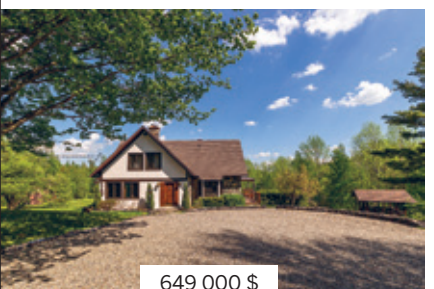
1 398 000 \$

501, rue des Églises Ouest, Abercorn
MLS 11447957



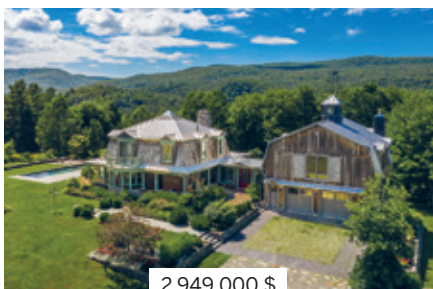
1 099 000 \$

4762, ch. Godbout, Dunham
MLS 20773023



649 000 \$

222, ch. O'Donoghue, Sutton
MLS 13461703



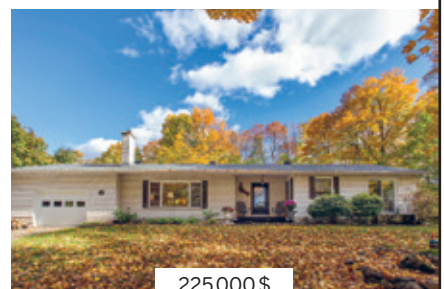
2 949 000 \$

102, ch. East-River, Bolton-Est
MLS 27398306



769 000 \$

70, rue Ayers, Cowansville
MLS 23074046



225 000 \$

66, rue Ayers, Cowansville
MLS 28433599



MARIE-PIERS BARSALOU
Courtier immobilier agréé
450.577.0272



JOHANNE MEUNIER
Courtier immobilier
514.926.5626



PAULE DUCHARME
Courtier immobilier résidentiel
514.402.7643



SIMON-PIERRE VEILLETTE
Courtier immobilier résidentiel
450.775.0504



BOBBY LEE BEAUBIEN
Courtier immobilier résidentiel
450.775.4333



JEAN-PIERRE CARLOS
Courtier immobilier résidentiel
579.594.4554

BUREAU DES CANTONS-DE-L'EST
299, chemin Knowlton, Lac-Brome
450.243.0808

SOthebySREALTY.CA
Entreprise indépendante et autonome. Agence immobilière.



SYLVIE CAREAU
 450.776.4511
 sylviecareau.com



ALEXIS CAREAU
 514.233.4632
 alexiscareau.com



HERMANN GUÉRETTE
 450.405.2106



LOIS HARDACKER
 450.242.2000
 loishardacker.com



KNOWLTON 3, Victoria JOE 1V0 • SUTTON 35, Principale Nord JOE 2K0



116, Thibodeau. **VENDU** en 44 jours.
 Prix demandé 235,000 \$

equipecareau.com



316, de la Sablière. **VENDU** en 21 jours.
 Prix demandé 219,000 \$

equipecareau.com



556, Réal # 556. **VENDU** en 20 jours.
 Prix demandé 149,000 \$

equipecareau.com



325, Belvédère. **VENDU** en 6 jours, avec offres multiples. Prix demandé 389,000 \$

equipecareau.com



Beau cottage 3 ch. sur terrain double. (25902713)
 369 000 \$

equipecareau.com



Superbe et élégante résidence au village. (23731601) 649 000 \$

equipecareau.com



Grand cottage d'époque sur terrain 1 ¼ acre. (23989557) 469 000 \$

equipecareau.com



Maison de campagne sur 5 acres. (14926650)
 573 000 \$

equipecareau.com



Ski-in/ski-out, condos neufs, 2 ch. (10329734) (10396703) (17720154) (14242579)
 265 000 \$ + TPS/TVQ

equipecareau.com



Condo abordable en montagne. 2 ch., piscine et tennis. (25674800) 155 500 \$

equipecareau.com



Duplex en montagne. Potentiel pour transformation en condos! (24971509) 449 000 \$

equipecareau.com



Grand bungalow 3 ch., vue bucolique. (17901333) 339 000 \$

equipecareau.com



Terrain 5 acres boisées prêt à construire (12002082) 80 000 \$ + TPS/TVQ

equipecareau.com



Terrain 42 acres avec vues possibilité de subdiviser. (27562024) 299 000 \$ + TPS/TVQ

equipecareau.com



À louer, saison de ski: 20-21 3+1 chambres, 3 s/b. 1 800 \$/mois

equipecareau.com



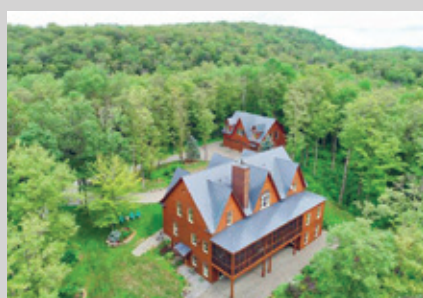
SUTTON – Amateurs de sports et grand air, votre famille sera heureuse ici. 3 acres. Accès rapide au ski et au village. 740 000 \$

Lois Hardacker 450.242.2000



SUTTON, excellent village centre location, easy to maintain century home, barn/garage, large garden space.

www.loishardacker.com



DOMAINE de 79 acres, très privé. Superbe résidence, garage triple, salle de jeux, et plus. Lac-Brome. 2 675 000 \$

Lois Hardacker 450.242.2000



3.9-ACRE LOT in a private domain, perfect to build your country home, only minutes from Sutton village. \$95 000

www.loishardacker.com