

LE TOUR

v 39-1
AUTOMNE / FALL 2021

CALENDRIER DES ÉVÈNEMENTS
JOURNALLETOUR.COM

KATKA HUBACEK
À LA UNE



gratuit
free

SUTTON
& RÉGION

ADVERTISER'S INDEX DES ANNONCEURS

ACTIVITÉS / ACTIVITIES

Club de gymnastique Les Hirondelles 3
Coop gym santé Sutton 8
École d'art de Sutton 19
Nicolas Pynes (cours de piano, accordage) 47

ALIMENTATION/FOOD

Au Cœur de la Pomme (verger, cidrerie, vinaigrerie) 9
Au Naturel (aliments naturels) 9
Boulangerie Abercorn Bakery 35
Canards Lac Brome (boutique gourmet) 12
Chez Matis Traiteur 32
Dépanneur Boni-Soir 35
Domaine de Dunham (verger, cidrerie, etc) 13
Ferme Selby Farm (viandes de pâturage) 35
La Goutte d'Or (épicerie zéro déchet) 7
La Mie Bretonne 9
La Rumeur Affamée de Sutton (épicerie fine) 27
La Valse des Pains (boulangerie artisanale) 9
Le Comptoir du Marchand de Thé 26
Les Jardins de la Colline 9
Les 3 Acres (miellerie et produits pour le corps) 40
Miel Simon Riel 32
Nousrire 6
Paradis des Fruits (kiosque et autocueillette) 9

Round Top Bagels 31
Vignoble du Clos de l'Orme Blanc 35
Vignoble du Ruisseau 27

ART & DESIGN

Atelier-boutique Poterie Pluriel Singulier (Pigeon Hill) 18
Atelier Théberge Design 43
Au Cœur des Saisons (accessoires maison, fleuriste) 28
Boutiverre (luminaires en verre soufflé recyclé) 12
Fontana & Dames (design intérieur) 5
Havre Distorsionné (couture, artisanat, etc) 18
Le Local Design (studio design et architecture) 20
Maison Abercorn, Guy Gibeault Design intérieur 15
Maison Bergeron (objets remarquables et antiquités) 36
Mont-Tricot (tout pour le tricot) 2
Normand Bleau Bijoux 18
Vert Partout (objets, déco) 18

BOUTIQUES VÊTEMENTS ETC

Domaine Dorchamps (linge de maison, etc) 43
Escapade (chaussures, etc) 28
Laine & Lin 30
Mode Vintage Friperie 18
Nath'Elle (vêtements pour femmes de toutes tailles) 2
On va s'aimer encore (friperie et librairie d'occasion) 3
Urbaine des Champs (designers québécois et plus) 28

COMMUNAUTAIRE

Corporation de développement économique de Sutton 4

CONSTRUCTION

DGE Électrique (maître électricien) 29
GPS Construction 29
Maître d'escalier balancé 5
Plomberie Goyer 26

FLEURS / FLOWERS

Écru (ferme florale et fleuristerie éco-responsable) 35
Fleurissima (créations florales) 30

IMMOBILIER / REAL ESTATE

Céline Charbonneau (Agence immobilière Sutton) 40
Coldbrook 47
Francis Cournoyer Remax Professionnel 44
Jessica Brown (Coldbrook) 40
Johanne Bourgoïn (Royal LePage) 45
John Boudreau (Coldbrook) 43
Les Villas des Monts 29
Nadja-Maria Daveluy (Remax) 42
Remax Lac-Brome 47
Royal LePage Au Sommet 48
Sébastien Kaempff (Remax) 40
Sotheby's International 46
Todd Chabot (Remax) 40

PAYSAGEMENT / LANDSCAPING

Centre Jardin Foster 15
G.J. Ménard (paysagement, génie civil, etc) 16
GraminiForme (paysagiste, consultante horticole) 38
La Roche Posée 21
NaturEden 17
Plantation des Frontières 29

Comme les entreprises doivent s'adapter constamment aux mesures sanitaires, nous vous conseillons fortement de les appeler ou de visiter leur site Internet ou leur page Facebook avant de vous déplacer.

Due to constantly changing sanitary measures, we strongly suggest you call businesses, or check their website or Facebook page before visiting.

POLITIQUE

Isabelle Charest, Députée de Brome-Missisquoi 39
Ville de Sutton 4

PROFESSIONS / PROFESSIONALS

Anouk de Coninck (agronome) 38
Annie Racicot (CPA) 11
Atelier Johanne Béland (architecte) 11
Chenil Lac Brome Kennel 39
Couturière d'idées (Isabelle Baron) 3
Duke Société de comptables professionnels agréés 10
EBA Architectes 41
École de coupe et couture Zig-Zag 21
For.Éco (ingénieur forestier) 29
Groupe Drouin Garneau (RBC Dominion) 45
Info-CB (vente et réparation d'ordinateurs) 26
Isabelle Garneau, notaire 36
Marc Amendola (Financière Banque Nationale) 11
Migué et Fournier Arpenteurs 40
Mont Minou (auberge pour chats) 41
Patrice Berthiaume (abattage manuel) 38
Patrick Turner (design & architecture) 41
Paul Santerre (bois de chauffage) 29
Thierry Jutras-Aswad (éducateur canin) 39
Vicki Tansey (mentorat personnel et créatif) 15

RESTAURANTS

Aux 2 Clochers 35
La Galette crêperie 31
Le Cafetier 13
Pub Mocador 31
Tartinizza 35

RESTAURANTS AVEC HÉBERGEMENT / WITH LODGING

À La Fontaine 10
Auberge des 3 Érables (apportez votre vin) 10
Auberge Sutton Brouère 33
Auberge West Brome 33
Hôtel Horizon 29
Le Pleasant Hôtel & Café 14

SOINS / CARE

Concept Touche Finale (manucure, pédicure) 36
Liance (thérapie individuelle et créative, yoga) 22
Maison Gilles-Carle (soutien aux aidants) 23
Nathalie Désilets Physiothérapeute 39
Oneka (produits pour le corps) 32
Pharmacie Brunet Samuel Desjardins Inc. 9
Santé Dentaire Lac-Brome (Dr Julie Tremblay) 38
Sport Physio Plus inc. (clinique de physiothérapie) 8
Vétérinaires Mountainview 39

VÉHICULES / VEHICLES

André Marois & Fils (débosselage, peinture) 41
Auto-Place (entretien, pneus) 41
Groupe Guy St-Louis concessionnaires 37
Mécaniciens Famille Morse (entretien) 41

Une collection d'automne toute en douceur

Boutique
Nath'Elle

Vêtements mode pour la femme active
2 à 20 ans, de extra small à XXLlarge

50% de rabais
sur la collection
d'automne 2020

Suivez-nous
sur **FACEBOOK**
pour voir toutes
les nouveautés!

Ouvert
du mercredi au vendredi
de 10h à 17h30,
le samedi de 10h à 17h
et le dimanche de 13h à 17h

Des mesures sanitaires sont proposées à l'entrée • Les rendez-vous sont suggérés afin d'offrir une expérience de magasinage unique et sécuritaire.

450 538-0292 cell.: 819 820-4271 • 22, rue Principale Nord, Sutton • nathelle@bell.net

Nathalie, Colette et Bonhomme vous attendent!!!

CHAQUE GESTE

Cet été, le groupe d'experts intergouvernemental sur l'évolution du climat (GIEC) a publié un rapport sans équivoque. Est-ce vraiment nécessaire de vous en faire un résumé? Les conséquences des changements climatiques sont de plus en plus évidentes. Réchauffement de l'atmosphère, de l'océan et des terres, fonte des glaciers, montée des mers, feux de forêt, ouragans, inondations...

Bien sûr, on peut attendre des actions politiques pour effectuer des changements. Mais on l'a vu au cours des 30 dernières années; les décideurs ne sont pas les plus proactifs. À l'échelle de la planète, chaque degré compte. À l'échelle individuelle, chaque geste compte.

Encore cette année, à travers nos écoles, nos enfants seront sensibilisés à l'environnement. Mais rien n'enseigne mieux à nos enfants l'art de prendre soin de la planète que ce qu'on fait à la maison, en vacances et même chez les amis et dans la famille élargie. Dans notre édition de l'automne, nous partageons avec vous un dossier sur les 5 R: réemploi, réduction, refus, récupération, recyclage. Cet article énumère différentes façons d'améliorer son empreinte environnementale. Car il y a toujours moyen d'en faire plus en adoptant de meilleurs réflexes de consommation. Encore une fois, chaque geste compte.

L'automne, c'est le retour à l'école et à la routine. Aux bonnes habitudes qui nous aident à huiler les rouages du quotidien. Des heures de dodo plus tôt et régulières aux menus préparés pour la semaine. Bien que ce ne soit pas tout le monde qui soit soumis à ce retour aux classes, je crois que nous gardons tous en nous une certaine horloge biologique qui aiguise notre sens pratique-pratique en septembre. À la base, réduire notre empreinte se résume à adopter de meilleures habitudes, de nouveaux réflexes de vie. Il existe plusieurs ressources dans nos municipalités et notre région. Marc-André Blain en partage quelques-unes avec vous en page 6 et 7. Et n'hésitez pas à nous aider à étoffer la liste des ressources en nous écrivant à info@journalletour.com. Nous ferons la mise à jour sur notre site, pour consultation.

Un bel automne à vous!

GENEVIÈVE HÉBERT

EVERY EFFORT

This summer, the Intergovernmental Panel on Climate Change (IPCC) published a report that leaves no doubt. No need for a summary. The consequences of climate changes are in our faces. Our atmosphere and oceans have warmed up, our glaciers and icebergs are melting, the sea level has risen and there are many forest fires, hurricanes and floods. We need to act now.

Yes, we need political action but, as we have seen in the last 30 to 40 years, decision makers are not very proactive. At a planetary level, every degree counts. Individually, every effort counts.

Again, this year, our schools will put the environment forward. But our children learn best how to take care of the planet when their parents, friends and family put it into practice at home and elsewhere. In this fall edition, we are sharing with you an article in French on the 5 R's: refuse, reduce, reuse, repurpose and recycle. This article focuses on different ways to diminish our ecological footprint. There is always room to do more in that department and it starts by making better consumer choices. Again, every effort counts.

Fall is the return to school and to a certain routine. A return to the good habits that help us get through the day. From an earlier and more regular bedtime to prepared meals for the week. Not everybody is subject to back-to-school time but I believe we all keep a biological clock that brings us back to a more practical sense in September. Essentially, reducing our footprint is about adopting better habits and reflexes. There are many resources available in our communities. Marc-André Blain shares some with you and you are welcome to write to us at info@journalletour.com to contribute to this list which will be available online.

Happy fall season!

GENEVIÈVE HÉBERT

Couverture :
Katka Hubacek, *Unusual Friends*, 2016
aquarelle sur papier, 13.75" x 10.5"



Friperie
THRIFT SHOP
SUTTON
ON VA S'AIMER ENCORE

MERCREDI
JEUDI — 11H À 17H
VENDREDI
SAMEDI
DIMANCHE — 11H À 16H

35-4 PRINCIPALE NORD

ISABELLE BARON
couturière
d'idées

Conception | Réalisation
Coussins Réparations
Housses Rideaux
Literie Stores
Projets Vêtements
particuliers ...et plus!

34c, Principale Nord
Sutton, Québec JOE 2K0
450-577-5888
idees@isabellebaron.com

LES HIRONDELLES
Club de gymnastique

Venez vous amuser sur nos barres, poutres, sols, tables de sauts et cubes de mousse.

INSCRIPTION EN LIGNE:
leshirondellesdegranby.com

2389, Route 202
Dunham

Places limitées
Filles et garçons

info@hirondelles.ca ou 450 775-4489

SOMMAIRE

| | |
|---|----|
| L'ENNUI NAQUIT UN JOUR DE L'UNIFORMITÉ | 4 |
| LE FESTI'BOIS DE FRELIGHSBURG | 5 |
| DOSSIER ÉCOLO | 6 |
| LA FONDATION DES SPORTS ADAPTÉS | 8 |
| CINQ CIRCUITS DE VÉLO SUR GRAVIER | 10 |
| LE VÉLO DE MONTAGNE | 11 |
| AU GYM, PAR OÙ COMMENCER? | 12 |
| MIEL SIMON RIEL | 12 |
| SUTTON EN BLUES | 13 |
| MONT SUTTON : EN TOUTES SAISONS! | 13 |
| GÂTEAUX PERSONNALISÉS | 14 |
| L'ESPACE DUNHAM | 16 |
| LE DOMAINE DUMONT/CHAPELLE STE-AGNÈS | 17 |
| AMARANTHE, ENTITÉ PLURIELLE | 18 |
| LA CHAPELLERIE FUMILE & LE PASSE-MONTAGNE | 20 |
| LA RENTRÉE CULTURELLE DU CÔTÉ DE DUNHAM | 21 |
| L'AUTOMNE À ARTS SUTTON ET ART PLUS | 22 |
| STUDIOS DAR SUTTON | 22 |
| L'ARTISTE À LA UNE : KATKA HUBACEK | 23 |
| LE CALENDRIER DES ÉVÉNEMENTS | 24 |
| C'EST REPARTI POUR JEUNES-NATURE! | 26 |
| LE GROS NEZ | 27 |
| SNÖBOL | 28 |
| AUTOUR D'UNE TOMATE FRAÎCHEMENT CUEILLIE | 29 |
| LA FAMILLE BUVETTE DE VILLAGE | 30 |
| MARCHER EN LAISSE AVEC SON CHIEN | 31 |
| AUTREFOIS, SUR UNE FERME DE SUTTON | 32 |
| LES NOUVEAUX VISAGES DU PLEASANT | 35 |
| AYOYE! RÉVEIL BRUTAL! | 36 |
| VOTRE CAB SUTTON EN 2020-2021 | 36 |
| L'AGRIPAUME CARDIAQUE | 38 |
| UNE ENTREPRISE FLORISSANTE | 39 |
| THE MOST WONDERFUL TOMATO STANDS | 40 |
| COUNTRY ROAD, TAKE ME HOME | 41 |
| L'OREILLE EST UNE FLEUR | 42 |
| FREEDOM WRAPPED UP IN A BOW | 43 |
| LES ARTS À LA MONTAGNE | 45 |
| MOT CROISÉ | 47 |

LE TOUR

Éditrice et rédactrice en chef: Geneviève Hébert

Collaboration

Denise Bélanger, Marie Bilodeau, Marc-André Blain, Claude Boucher, Leslie Carbonneau, Andrea Conway, Sophie Crawford, Heather A. Darch, Olivia Enns, Randy Ferguson, Claude Gagnon, Caroline Guimont, Jonathan Harnois, Geneviève Hébert, Lucie Hébert, Rémi Jacques, Thierry Jutras-Aswad, Daniel Laguitton, Denise Ligneaut, Sonya Messier, Jeanne Morazain, Dominique Parent, Andrée Pelletier, Yan Pinsonneault, Alexandra Racine, Nathalie Rivard, Annie Rouleau, Ève Sano-Gélinas, Jean Scotte

Administration Geneviève Hébert

Correctrices d'épreuves

Geneviève Hébert, Sandra Prévost

Vente publicitaire Geneviève Hébert

Production graphique Mathilde Hébert

Impression Transcontinental

Publié par 9315-5513 Québec inc.
C.P. 810, Sutton QC JOE 2K0 450 204-6219
info@journalletour.com | journalletour.com

Abonnement annuel / yearly subscription

20 \$ pour 4 numéros expédiés par la poste

Dépôt légal
Bibliothèques nationales du Québec et du Canada
ISSN : 1493-0196



« L'ENNUI NAQUIT UN JOUR DE L'UNIFORMITÉ »*

Une de mes chansons préférées, en particulier dans sa version interprétée par les Frères Jacques, est intitulée *Adélaïde*; les paroles, de Jacques Debronckart, valent bien des discours philosophiques sur la modernité : dans un bar d'Adélaïde, l'auteur, en proie à une nostalgie du pays natal, se lamente devant l'uniformisation du monde. En voici quelques extraits :

Qu'ils soient d'ici, ou de n'importe quel parage
Moi j'aime bien les gens qui sont de quelque part
Et portent dans leur cœur une ville ou un village
Où ils pourraient trouver leur chemin dans le noir

Quand le dernier verre se vide
Dans les bars d'Adélaïde
On a le cœur qui s'vide aussi
Lorsque l'on pense au pays!

Chaque premier janvier on dit c'est la dernière
La dernière année que je passe en Australie
Et le premier janvier suivant nous voit refaire
Même serment qui sombre à son tour dans l'oubli.

Ce serait pourtant le moment de revoir nos plages
Car les pays se ressemblent de plus en plus
Et dans dix ans nous trouverons dans nos villages
Des distributeurs de hot-dogs au coin des rues!

Le whisky paraît acide
Dans les bars d'Adélaïde
Lorsque l'on garde au palais
Le souvenir du Beaujolais.

Contrairement à ce que l'on pense trop souvent, l'uniformisation au nom de l'efficacité dans tous les domaines d'activité humaine n'est ni une marque de progrès ni un facteur d'unité. Dans *Le règne de la quantité et les signes des temps*, publié en 1945, René Guénon (1886-1951) affirme même au chapitre 7 intitulé *L'uniformité contre l'unité* que « le monde est d'autant moins "unifié", au sens réel de ce mot, qu'il devient plus uniformisé ». Au chapitre 10 intitulé *L'illusion des statistiques* il ajoute : « [...] on en est arrivé à penser et à dire couramment que tout ce qui ne peut pas être "chiffré", c'est-à-dire exprimé en termes purement quantitatifs, est par là même dépourvu de toute valeur "scientifique"; et cette prétention ne s'applique pas seulement à la "physique" au sens ordinaire de ce mot, mais à tout l'ensemble des sciences admises "officiellement" de nos jours, et, comme nous l'avons déjà vu, elle

s'étend même jusqu'au domaine psychologique ». On ne s'étonnera donc pas de ce que le développement fulgurant de l'informatique, avec sa capacité de produire et de manipuler un volume sans cesse croissant de données numériques pour modéliser et simuler tout ce qui peut être quantifié, a accéléré l'uniformisation du monde et accentué notre perte de contact avec le règne de la qualité. Même la douleur se mesure aujourd'hui sur une échelle de 1 à 10.

La frontière entre le réel et le virtuel est devenue si indiscernable que l'on parle désormais, sans sourcilier, de « réalité virtuelle », et, pendant que nous nous extasions devant les écrans et autres gadgets qui nous donnent accès à ce que nous appelons aussi « réalité augmentée », se déroule autour de nous, dans le monde réel, une perte de diversité qui passera à l'histoire (s'il reste des observateurs pour la raconter !) comme la grande extinction de l'anthropocène (ère de l'humain), la sixième depuis la formation de la Terre. Cette extinction dont le rythme s'est accéléré depuis une cinquantaine d'années affecte autant la diversité humaine (cultures, traditions, langues, rapport des humains à la Terre, etc.) que celle des espèces animales, végétales et minérales. C'est comme si, au lieu d'inciter à la modération, la publication, en 1972, du rapport Meadows intitulé *Halte à la croissance* ? avait, au contraire, poussé les convives à s'empiffrer en pressant la fermeture des cuisines. Le biocide en cours au nom du progrès est un crime irrémissible.

Les avertissements n'ont pourtant pas manqué depuis les débuts de l'ère industrielle et même avant. « À quoi sert à l'homme de gagner l'univers s'il vient à perdre son être ? »

Pour René Dubos (1901-1982), éminent savant, humaniste et écologiste, auteur de *Choisir d'être humain* (1977), de *Les célébrations de la vie* (1982) et co-auteur avec Barbara Ward de *Nous n'avons qu'une Terre* (1971) : « Ce qui nous a toujours manqué, c'est une plus grande motivation à l'unité [...] Aujourd'hui, nous pouvons peut-être espérer survivre tout en conservant notre précieuse diversité, à condition de susciter une loyauté fondamentale à l'égard de notre planète la Terre, cette planète unique, si belle et si vulnérable. [...] Nous acceptons trop vite les impératifs technologiques au lieu d'exiger que soient avant tout

préservées d'autres valeurs humaines essentielles. [...] Désormais, nous avons tendance à utiliser outils et machines comme des substituts de nos corps et de nos esprits, plutôt que comme des instruments destinés à enrichir notre perception de la réalité. »

Auteur de la célèbre formule « Pensez globalement, mais agissez localement », Dubos prédisait aussi que « le succès des sociétés technologiques dépendra de leur capacité à formuler une culture humaniste postindustrielle. Il faudra se couper de l'obsession de rechercher la richesse matérielle comme seul indice d'une vie meilleure ».

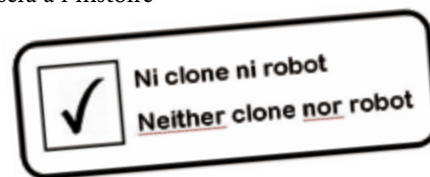
René Guénon était du même avis : « L'attitude matérialiste, qu'il s'agisse de matérialisme explicite et formel ou de simple matérialisme "pratique", apporte nécessairement, dans toute la constitution "psycho-physiologique" de l'être humain, une modification réelle et fort

importante ; cela est facile à comprendre, et en fait il n'y a qu'à regarder autour de soi pour constater que l'homme moderne est devenu véritablement imperméable à toute influence autre que celle de ce qui tombe sous ses sens ; non seulement ses facultés de compréhension sont devenues de plus en plus bornées, mais le champ même de sa perception s'est également restreint ». Autrement dit, ce que nous appelons « progrès » est un appauvrissement généralisé.

Ces prophètes des temps modernes nous invitent donc à sortir de l'envoûtement où nous ont plongés l'ère industrielle et la virtualisation du monde, et à résister à la tentation de la facilité et du conformisme qui conduisent à ce que le philosophe Herbert Marcuse (1898-1979) appelait *L'Homme unidimensionnel*, quasi-robot sur télécommande, amputé de son être essentiel par une technologie qui, au lieu d'être libératrice, « est devenue une entrave à la libération par l'instrumentalisation des hommes ».

DANIEL LAGUITTON
Abercorn

* Antoine Houdar de la Motte 1672-1731



Pensez local, pensez Sutton!

SUTTON



LE FESTI'BOIS DE RETOUR À FRELIGHSBURG !

Le Réseau foresterie Frelighsburg et région, sous l'OBNL Vitalité Frelighsburg, a vu le jour en avril 2018. Le Réseau s'active depuis à regrouper les divers acteurs locaux de la foresterie – propriétaires, intervenants forestiers, utilisateurs de bois et citoyens – et à mettre en œuvre une série d'activités permettant la mise en valeur des forêts privées sur le territoire de la municipalité de Frelighsburg et des alentours (www.boisdexception.com). Afin de rendre hommage à la forêt, aux arbres, au bois et aux métiers associés, le Réseau a mis sur pied un festival du bois (Festi'Bois) en 2019. Vingt-cinq artisans du bois ont exposé leurs œuvres et plusieurs activités en lien avec la forêt et les arbres étaient à l'horaire. Des milliers de visiteurs furent au rendez-vous. Vu le grand succès de cette première édition, une deuxième aura lieu les 4 et 5 septembre 2021 dans le village de Frelighsburg.



Œuvre de NicoNico

En 2021, 26 artisans du bois seront présents, lesquels utilisent majoritairement du bois indigène dans la fabrication de leurs œuvres. Certains sont tourneurs, d'autres sculpteurs ou boisseliers. Certains offrent un service d'ébénisterie sur mesure. Vous y trouverez ainsi des objets d'art utilitaires, de décoration, des meubles, des jeux de société, des jouets, des traîneaux, des instruments de musique, etc. Tous à leur façon, ils transforment le bois avec passion.

En plus des kiosques des artisans, ouverts au public entre 10h et 17h, de multiples activités se dérouleront sur différents sites dans le village :

- une visite de l'arboretum de l'école du village les samedi et dimanche avec à l'horaire des ateliers sur l'identification des arbres et leur entretien ;
- des ateliers d'échanges et de démonstration avec des artisans du bois ;
- un sculpteur totémique en action tout au cours de la fin de semaine au centre du village ;
- des démonstrations de sciage de grosses billes de bois au moyen d'une scierie mobile ;
- un atelier animé par un luthier suivi d'un concert de guitare classique à l'église Bishop Stewart Memorial de Frelighsburg, le samedi soir (places limitées/inscription obligatoire) ;
- des sessions de marche lente en forêt (*shinrin yoku*) d'une durée de 3 heures les samedi et dimanche (places limitées/inscription obligatoire à www.montpinacle.ca/activites).

MAÎTRE D'ESCALIER BALANCÉ
raffinement européen sous vos pieds

WWW.ESCALIER.CA
450.298.5252
98, route 237 Sud, Frelighsburg

Pour en savoir plus sur les artisans présents, la programmation et l'horaire, visitez www.boisdexception.com/festibois-2021 et la page Facebook du Réseau Foresterie Frelighsburg et région. Pour d'autres informations, contactez-nous à reseauforesterie@gmail.com.

Bienvenue à tous !

DENISE BÉLANGER
pour le comité organisateur Festi'Bois 2021



FONTANA & DAMES INTERIOR DESIGN D'INTÉRIEUR

From interior design and decor to renovation, new construction and project management, we look forward to helping you. Our first visit is always complimentary.

Nous sommes là pour vous accompagner dans vos projets, de grande ou petite envergure, en décoration, rénovation, restauration ou construction nouvelle.

Notre première visite chez vous est offerte.

KNOWLTON TORONTO
450.578.4080 416.708.0338
@FONTANADAMES FONTANADAMES.COM



RRRRR!

RÉEMPLOI RÉDUCTION REFUS RÉCUPÉRATION RECYCLAGE...

D'entrée de jeu, affrontons le constat : le Québec rejette encore 17 000 tonnes de déchets PAR JOUR dans ses sites d'enfouissement selon les données les plus récentes, soit un Stade olympique de Montréal rempli à ras bord tous les 55 jours quand on fait le calcul ! Maintenant, que peut-on faire pour réduire la portée de cette hécatombe – changer nos habitudes bien sûr, mais par où commencer ?

Qu'on le veuille ou non, notre quotidien de consommateur génère son lot de rejets. On s'alimente, on s'abrite, on se vêt, on se déplace, on se distrait, etc. Toutes ces activités produisent à divers degrés des résidus. Nous pouvons en déposer un certain nombre dans notre bac bleu avec l'espoir et la bonne conscience de les savoir réintégrées dans la chaîne, mais qu'en est-il vraiment ? Notre exutoire bleu est-il aussi bleu que le ciel ? En fait, il est dans la catégorie ciel très variable. Dans un premier temps, mettons les pendules à l'heure : récupérer ne signifie malheureusement pas toujours recycler...

D'UN CENTRE DE TRI À L'AUTRE

Les centres de tri québécois sont des entreprises privées indépendantes décidant elles-mêmes des procédés et technologies qu'elles emploient et ayant généralement comme client principal la Régie intermunicipale de gestion des matières résiduelles (RIGMR). Ces centres sont rétribués au volume et selon des critères de performance (recyclage vs enfouissement).

Tous n'acceptent pas les mêmes matières, ce qui alimente beaucoup la confusion de la population. Par exemple, le centre de tri de Granby accepte volontiers de petits appareils électriques non réparables dans le bac bleu ; ayant sur place une équipe de personnes démantelant les appareils et récupérant les composantes plastiques, métalliques ou autres matières trouvant preneurs dans l'industrie. Par contre, son processus de tri laisse passer à travers ses filets presque tous les objets de moins de 5 cm, donc les fioles de médicament, bouchons de plastique, petits contenants de toutes sortes, qui se retrouvent malheureusement enfouis... Il faut avoir visité un centre de tri pour comprendre et apprendre à bien récupérer, car souvent les consignes aux citoyens ne sont pas très claires et varient d'une région à l'autre.



FERRAILLEURS-RECYCLEURS ET OUVRAGE BÂTI

C'est donc toujours une bonne idée de trier et de mettre de côté certaines matières avant de les mettre à la récupération, car certaines peuvent prendre une route alternative, par exemple : le métal (fer, acier, cuivre, alu, tôle, clous, vis, ferrures, boîtes de conserve, capsules de bouteilles) est bienvenu chez les ferrailleurs-recycleurs de métal qui vous offriront même quelques dollars pour votre trésor. Lorsqu'il est choisi de supprimer un ouvrage bâti, pensez davantage à débâter plutôt qu'à démolir. C'est un peu plus long, mais ça permet de donner une deuxième vie à de nombreux matériaux qui trouvent facilement preneurs (bois de charpente, contreplaqué, revêtements, portes et fenêtres, etc.) en les offrant sur les réseaux sociaux locaux.

DEUXIÈME VIE ET RÉCUP

De très nombreux articles et objets usuels se réincarnent grâce à la page Facebook Sutton Ami. Les bouchons en liège trouvent généralement preneurs dans les écoles, CPE et garderies pour le bricolage.

Les contenants de styromousse peuvent être mis de côté et recyclés dans notre région (voir encadré ci-contre) ; les piles usagées peuvent être déposées à l'Hôtel de Ville, les médicaments et produits de santé périmés peuvent être déposés à la pharmacie. Avant de jeter des vêtements ou chaussures, pensez à les offrir aux centres d'entraide ou friperies.

ÉCOCENTRE

Et c'est sans compter tout ce qui doit rouler sa bosse vers l'écocentre, soit les résidus domestiques dangereux et RDD, pneus, agrégats, ampoules, appareils électroniques, débris de construction, vêtements inutilisables et matières textiles. Finalement, lorsque vous déposez un encombrant au bord du chemin, prenez le temps d'évaluer s'il ne trouverait pas preneur pour une deuxième vie. L'ensemble de ces petits gestes procure une cure de minceur à notre grand bleu et évitent d'encombrer le site d'enfouissement.

REGROUPEMENT DES PETITS OBJETS ET AUTRES

Une fois ce premier tri effectué, il faut se rappeler que de nombreux petits objets comme les capsules de plastique, petits couvercles et très petits récipients doivent être regroupés dans un sac de plastique pour trouver leur chemin vers l'industrie du recyclage du plastique ; certaines autres matières gagnent aussi à être regroupées dans un sac noué ou fermé. Les plastiques souples comme les sacs, emballages et pellicules plastiques peuvent être facilement tassés dans un sac plastique noué et déposés ; tandis que le papier (feuilles, journaux,





NousRire
Ton groupe d'achat d'aliments bio en vrac
à Sutton!

Une rentrée
zéro déchet,
ça te dit?



www.nousrire.com

Découvre notre vaste sélection
d'aliments biologiques en vrac

Dans la boutique : farines, grains
entiers, légumineuses, noix, cafés,
chocolats, produits du Québec et
bien plus encore!

Passes ta commande du 22 au 28
septembre : la cueillette sera le 10
octobre!

cartons, etc.) devrait être rassemblé dans un sac en papier de même que le produit des déchiqueteuses.

PROPRETÉ DES MATIÈRES ET VERRE

Lorsqu'on dépose des matières au bac bleu, la règle de base est qu'ils soient propres, rincés ou lavés, libres de tout résidu ou souillure qui pourrait en diminuer la valeur ou contaminer d'autres matières. Il faut éviter de déposer nos contenants de verres



et bouteilles dans le bac bleu. Le procédé actuel de récupération pêle-mêle pressé dans un camion à ordures brise souvent le matériau et contamine les autres matières; de plus, le verre trié à la RIGMR sert d'agrégat dans les sites d'enfouissement, une fin de vie bien ingrate pour une matière de si haute valeur. À Sutton, nous pouvons tirer profit de la présence d'un conteneur de récupération pour le verre; son contenu est acheminé vers un centre spécialisé dans le tri et le recyclage du verre pour lui offrir une deuxième vie.

SUREMBALLAGE

Le suremballage est assurément une des principales causes de bien des maux. D'innombrables produits d'usage quotidien sont malheureusement offerts dans des emballages superflus qui non seulement requièrent de précieuses matières premières, mais nécessitent qu'on les traite à nouveau inutilement. Pourquoi un tube de dentifrice dans une boîte, une bouteille d'alcool dans un tube, ou un outil offert dans un plastique thermoformé presque impénétrable?

PRODUITS EN VRAC

Il est presque impossible d'éviter complètement de tels emballages, mais nos choix judicieux finissent toujours par influencer les fabricants, distributeurs et marchands. Il est possible de déjouer un peu l'industrie de l'emballage en achetant certains produits en vrac. De nombreux produits alimentaires le

sont, surtout les produits secs tels que pâtes, céréales, semoules, riz, thé, farines et articles de cuisine de base; sans compter les huiles et autres produits liquides. Côté hygiène, produits corporels et produits d'entretien ménagers, presque toutes les marchandises se trouvent maintenant en vrac, sans que nous ayons à nous défaire ensuite d'un nouveau contenant encombrant. De plus, la plupart des produits nettoyants offerts en vrac sont libres de phosphates qui nuisent à nos cours d'eau.

MATIÈRES ORGANIQUES

Près de 60% des déchets prenant la route des sites d'enfouissement sont des matières organiques qui ne devraient pas se retrouver là. Nous avons la chance de vivre dans une région où la RIGMR collecte ces matières pour en produire ultimement du compost. Beaucoup de nos autres matières résiduelles ne profitent toutefois pas de ce karma de réincarnation. Bien sûr, l'utilisation du bac brun peut très bien se conjuguer avec le coin compostage

du fond de sa cour où l'on ne doit cependant pas déposer de résidus de viandes, poissons, produits gras et sucrés, papiers et cartons souillés d'aliments ni de mauvaises herbes en graines, alors que c'est possible dans les bacs bruns. De plus, le bac brun est plus pratique que le compostage domestique l'hiver venu.

En résumé, au chapitre des matières résiduelles, on doit chercher à diminuer son empreinte environnementale en produisant moins de rejets, donc en diminuant si possible nos achats, mais surtout en effectuant des achats plus réfléchis. Un bon réflexe à développer avant d'acquiescer un bien est de se poser deux ou trois questions, comme: en ai-je vraiment besoin (parfois poser la question c'est y répondre...)? Pourrais-je louer ou emprunter au besoin cet objet? Pourrais-je faire faire du troc avec des connaissances? Un bon réflexe est aussi de penser à réparer des objets plutôt qu'à les remplacer. Ceci est vrai tant pour les vêtements, appareils électroniques, électroménagers, etc.

Il est possible individuellement de mettre la main à la pâte et de diminuer notre apport de matières résiduelles. Notre ville et notre région regorgent de ressources et de commerces où l'on peut se procurer des produits et marchandises en vrac ou de sites où l'on peut déposer certaines matières pour la récupération. Voir en encadré une liste des principales ressources.

MARC-ANDRÉ BLAIN

LISTE DES RESSOURCES RÉGIONALES

RÉCUPÉRATION/RECYCLAGE/RÉPARATION

Écocentre
MRC de Brome-Missisquoi, Cowansville
Métaux
Métal Bourque, Brigham
Styromousse
NexKemia, Mansonville
Piles
BMR et Hôtel de Ville de Sutton
Réparation de petits électroménagers
Rasoir et compagnie, Cowansville
Réparation de vêtements
Isabelle Baron — couturière d'idées

ACHATS

Produits nettoyants domestiques en vrac et autres
Au Naturel, Sutton
L'Épicerie Futée, Bromont
La Fabrique artisanale, Dunham
La Goutte d'Or, Cowansville
Michael Zayat, Bromont (huiles essentielles, etc.)
Ôlalavert, Lac-Brome
Pharmacie Brunet Samuel Desjardins, Sutton
Produits corporels, naturels et locaux (vrac et plus)

Les 3 Acres, Dunham
Oneka, Frelighsburg
Passion Herbale, Bromont
Rachelle-Béry, Cowansville

Alimentaire (vrac)

Au Naturel, Sutton
Autocueillette
Coopérative Le terroir solidaire
Épicerie Futée, Bromont
Fermiers de familles (Équiterre)
Fruits et légumes Alban Houle, Sutton
Kiosques en libre-service
La Goutte d'Or, Cowansville
La Rumeur Affamée de Sutton (huile d'olive)
Marchés publics
Verveine et Cie, Cowansville
Vrac dans l'Sac, Bedford

Alcool, thé et café

Le Cafetier, Sutton
Le Comptoir du Marchand de Thé, Sutton
Vignobles, microbrasseries et cidreries
Yamabiko Coffee Roasters, Sutton

Vêtements

Atelier de RÉCUP, Cowansville
Coffre aux Trésors, Cowansville
Friperie Karma, Knowlton
Friperie et Créations Multi-Look, Cowansville
Friperie On va s'aimer encore, Sutton
Friperie Le Chiffonnier, Farnham
Les Boules, Mites, Cowansville
Maé & Max, Bedford
Minis & Mlle, Bromont
Mode Vintage Sutton
Pompeo's Shoppe, Bedford
Sous-sols d'église (Sutton, Abercorn, Cowansville)

Groupes environnementaux de Brome-Missisquoi

À Sutton, on jardine!
Solidarité Environnement Sutton (SES)
Tendre vers le Zéro déchet Cowansville

Envoyez-nous vos adresses et vos idées
à info@journalletour.com

LA GOUTTE D'OR ÉCO-ÉPICERIE EN VRAC



La goutte d'or

éco-épicerie en vrac



ZÉRO DÉCHET

TOUT EST EN VRAC!
RAPPORTEZ ET REMPLISSEZ VOS CONTENANTS

Savons & produits cosmétiques
Produits ménagers
Farines, grains, noix & grignotines
Huiles, vinaigres & tamari
Herbes, épices, thés & cafés
Plantes médicinales

| | |
|-------------------|--------|
| Lundi | 12-18h |
| Mardi au vendredi | 10-18h |
| Samedi | 10-17h |
| Dimanche | FERMÉ |

507B RUE SUD, COWANSVILLE
450 . 955 . 0804

LA FONDATION DES SPORTS ADAPTÉS UNE FABRIQUE DE BONHEUR

Créée en 1995 par monsieur Peter M. Treacy, un skieur de Knowlton amputé suite à un accident, la Fondation des Sports Adaptés (FSA) permet à des personnes ayant un handicap physique de pratiquer des sports, hiver comme été, encadrés par des bénévoles. Cet organisme, un fleuron de l'engagement communautaire de la région, a recommencé ses activités en début d'été après un arrêt de 16 mois en raison de la pandémie.

Distributeurs de sourires, les bénévoles reviennent souvent chaque année. Ils s'assurent qu'à chaque activité le bonheur soit au rendez-vous pour les clients souvent confinés à la maison en raison de leur handicap. La pandémie aura donc été doublement difficile pour ceux-ci et leurs familles, car ils ont été confinés et privés de souvent une de leur seule sortie.

Depuis le déconfinement, la FSA est plus présente que jamais avec de nouvelles activités comme le paracyclisme, le canot-kayak et la planche à pagaie, qui s'ajoutent au ski nautique, à la rando en montagne en Dahu et au très populaire programme de ski alpin l'hiver. Avec l'ajout de ces nouvelles activités, l'organisme a plus que jamais besoin de bénévoles pour encadrer les participants. Être bénévole à la Fondation, s'est donné du bonheur mais surtout en recevoir beaucoup. Pas pour rien que la FSA réussit à attirer des gens extraordinaires, année après année.

Dirigée par Steve Charbonneau, un ancien joueur des Alouettes, la FSA compte sur du personnel dévoué ainsi que sur toute une équipe de bénévoles



Ski nautique

enthousiastes. Plus motivée que jamais, la Fondation recommence aussi ses activités de levée de fonds pour acquérir plus d'équipements pour pouvoir offrir les programmes au plus grand nombre de personnes. Parmi celles-ci, il y aura la publication d'un livre de recettes réconfortantes auquel ont contribué des gens qui gravitent autour de la Fondation, le défi Everest-Orford, un tournoi de golf, le défi Inclusactif dont l'objectif est de ramasser 50 000 \$ cette année pour acquérir des équipements essentiels pour le nouveau programme de paracyclisme (l'an dernier à sa première édition 85 000 \$ ont été collectés). Quoi d'autre? Une nouvelle bière, L'Inclusive, des Brasseurs West-Shefford dont un pourcentage des ventes est versé à la FSA. Vous la trouverez dans plus de 75 points de vente à travers le Québec, dont plusieurs commerces des Cantons-de-L'Est.

Comment aider la Fondation?

- En devenant bénévole lors des activités. Que vous soyez sportif ou non, on vous trouvera une place!
- En faisant un don sur la page de la Fondation des Sports Adaptés, lors des différentes activités, ou en participant aux défis nommés plus haut.

Pour rester à l'affût de toutes les activités et nouvelles, suivez leur page Facebook ou visitez www.sportsadaptes.ca.

Pour devenir bénévole, contactez Steve à steve@sportsadaptes.ca ou au 514-236-6456. Soyez vous aussi Inclusactif!

NATHALIE RIVARD

Photos : Nathalie Rivard



Ski alpin



**Verger écologique
et vinaigrerie artisanale**

Abrite désormais
la vinaigrerie Gingras

Boutique et autocueillette

Pique-niquez
sur notre site enchanteur
au bord de la rivière

À compter du 26 août,
du jeudi au lundi, de 9 h à 17 h

42, route 237 Nord,
Frelighsburg (Québec)
Tél. : 450 298-5319
www.aucoeurdelapomme.ca

la valse
des pains
inc.

Venez voir nos nouveautés
et spéciaux d'automne!

Come see our new products
and our fall specials!

Ouvert du mercredi au dimanche, de 7h à 16h
Open from Wednesday to Sunday, from 7am to 4pm

Ouvert le lundi de l'Action de grâce
Open on Thanksgiving Monday



12, rue Dépôt, Sutton
450 538-2323

Paradis des Fruits
Dunham

Depuis 60 ans
avec vous!

FERME ÉCOLOGIQUE • ECO-FRIENDLY

**POMMES, POIRES,
PRUNES,
FRAMBOISES D'AUTOMNE**
APPLE, PEAR, PLUM,
FALL RASBERRY AND HONEY

AUTOCEUILLETTE en saison
ou frais cueillis
Téléphonez pour disponibilité

 **Producteur de MIEL naturel**
A pleasure to serve you in English
Aire de pique-nique

Ouvert tous les jours de 9h à 17h 30
519, Bruce (route 202), Dunham 450 295-2667
 [www.paradisdesfruits](http://www.paradisdesfruits.com) 

**LES JARDINS
DE LA
COLLINE**

ICI ON NE VEND QUE DU BONHEUR!

Fruits, légumes, viandes de producteurs locaux,
produits du terroir et du Saucisson Vaudois. Variétés
de gâteaux, tartes et autres pâtisseries.

NOUVEAU : bons petits cupcakes!
Quiches, tourtières, pâtés, marinades, confitures,
vinaigres et vinaigrettes. Tapis nattés... et plus!

Nous cuisinons
de bons petits plats
maison!

Nous vendons de
magnifiques bouquets
de fleurs coupées!

Aller aux Jardins
de la Colline,
c'est manger local

450 263-5997
1032, boul. Pierre-Laporte, Brigham • Boutique ouverte tous les jours
Au marché de Knowlton, les samedis avant-midi jusqu'à l'Action de grâce

Produits
naturels
et
biologiques

Au Naturel  1, rue Principale N.
Sutton
depuis 1972

Plus de 150 produits en vrac

Épices en vrac / Bulk spices

Supplements and vitamins

Huiles essentielles

Cruelty-free cosmetics

Herbes, tisanes, teintures mères

Biodegradable detergents & soaps

Fruits et légumes biologiques
Organic fruit and vegetables

Du lundi au samedi / Monday to Saturday
(450) 538-3720

Tous les samedis
de 8h à 13h

**BOULANGERIE
ARTISANALE**


**La MIE
bretonne**

AU
**MARCHÉ DE
SUTTON** Jusqu'au
30 octobre
2021

Réservez vos produits
lamiebretonne.com

Pharmacie Samuel Desjardins inc.

Affilié à 

Heures d'ouverture
Du lundi au mercredi, de 9 h à 18 h
Jeudi et vendredi, de 9 h à 21 h
Samedi, de 9 h à 17 h et dimanche, de 9 h à 13 h
Horaire sous réserve d'ajustement



NOUVEAU! Service de vaccination par le pharmacien

SERVICES PROFESSIONNELS

| | | |
|---|---|--|
|  SUIVI TENSION ARTÉRIELLE |  SUIVI GLYCÉMIE |  TRANSFERT DE DOSSIER |
|  CONSULTATION PERSONNALISÉE |  LIVRAISON GRATUITE de vos médicaments |  ET PLUS ENCORE |

Pour le transfert de dossier et certains services, des conditions s'appliquent.

Les pharmaciens exerçant à cette pharmacie sont seuls responsables des activités qui leur sont réservées dans le cadre de l'exercice de la pharmacie.

Pharmacie Samuel Desjardins inc., pharmacien propriétaire 25, rue Principale Nord, Sutton 450 538-0055



Restaurant

Maintenant ouvert les jeudi, vendredi, samedi et dimanche soirs sur réservation.
450 248-3715

Apportez votre vin

192, chemin des Érables, Saint-Armand

Atelier Johanne Béland
ARCHITECTE
www.atelierarchitecture.com



29, rue Principale Nord, SUTTON
450 538-0605 archfor@hotmail.ca

CINQ CIRCUITS DE VÉLO SUR GRAVIER

Le vélo sur gravier gagne en popularité auprès des cyclistes depuis quelques années et avec raison. En effet, ce type de vélo permet de découvrir des routes souvent moins achalandées qui offrent des points de vue à couper le souffle.

Répertoriant un grand nombre de routes de gravelle ainsi que de magnifiques paysages, la région des Cantons-de-l'Est représente le terrain de jeu idéal pour pratiquer ce sport. L'équipe de promotion touristique de Brome-Missisquoi a travaillé avec des cyclistes du coin dans les dernières années afin de développer des circuits destinés à ce type de vélo.

Voici cinq circuits à faire dans la région. Vous retrouverez les itinéraires précis à www.tourismebrome-missisquoi.ca/activite/velo-sur-route ou encore sur la page *Ride With GPS* de Tourisme Brome-Missisquoi.

LES 100 À B7 (64 KM)

Ce circuit est certainement l'un des plus connus de notre région. Il s'inspire des routes d'entraînement de la cycliste et olympienne Lyne Bessette, maintenant députée de Brome-Missisquoi. Le point de départ de ce circuit se situe au Centre National de Cyclisme de Bromont et fait découvrir les chemins de terre de Lac-Brome. C'est un circuit qualifié de difficile, apprécié pour ses paysages, ses changements de rythme, ses défis ainsi que le sentiment de quiétude qu'il évoque.

Tous les ans, à l'automne, le Centre National de Cyclisme de Bromont propose également une classique cyclosportive inspirée de ce circuit.

GRAVELLE ET VIGNES (75 KM)

Également qualifié de difficile, ce circuit en partance du village de Frelighsburg propose un mélange de routes d'asphalte et de gravier. Comme son nom l'indique, il croise quelques vignobles de la région (cinq pour être précis). Vous pourrez également y observer de magnifiques points de vue, ainsi que de nombreux bâtiments patrimoniaux.

LA TRAVERSE DES TOWNSHIPS (47 KM)

Un peu plus court, ce parcours en partance du village de Sutton est apprécié pour ses panoramas, ses tunnels d'arbres, ses routes peu fréquentées et ses montées soutenues. Pour une pause sur la route, n'hésitez pas à faire un arrêt au petit parc Call's Mills, un petit trésor caché de la région.

LE TOUR DE BROMONT (29 KM)

Ce circuit proposé par l'animateur et journaliste Yvan Martineau (un citoyen de Bromont) est probablement le moins difficile de ceux répertoriés ici et peut donc servir d'initiation au vélo de gravelle. En partance du vieux village de Bromont, ce parcours propose un grand tour du mont Brome.

LA ZEN GARNOTTE (44 KM)

Voici un autre circuit coup de cœur d'Yvan Martineau. Ce dernier part également du vieux village de Bromont, mais cette fois nous emmène à découvrir les secteurs d'Adamsville et Brigham. Selon le journaliste, les paysages vallonnés et pittoresques donnent une impression de Provence.

Bonne escapade!

RÉMI JACQUES



Nous sommes fiers de servir et soutenir les communautés des Cantons-de-l'Est depuis plus de 60 ans! Nous offrons une gamme complète de services professionnels, y compris des services fiscaux aux entreprises et particuliers, des réorganisations, des états financiers, services d'audit, services successoraux et fiduciaires et des services de paie corporatifs. Visitez www.duke-cpa.com/fre/.

Proudly serving and supporting Eastern Township communities for over 60 years! We provide a full range of professional services including corporate and individual taxation services, re-organizations, financial statements, auditing, estate and trust services, bookkeeping, and payroll services. Visit www.duke-cpa.com/eng/.

DUKE | CPA
Inc.
Société de comptables professionnels agréés
Chartered professional accountants corporation

+1 (450) 263-4123

+1 (450) 263-3489

info@duke-cpa.com

127 Rue Principale, Suite 105
Cowansville, QC J2K 1J3



Photo : Bernard Brault

LE VÉLO DE MONTAGNE ? TOUJOURS PLUS HAUT !

C'est avec les joues rouges et les jambes molles à la suite d'une sortie de vélo dans les sentiers de Sutton que nous vous écrivons cette petite mise à jour au sujet de notre sport favori.

PLUS DE CYCLISTES

Nous avons constaté une augmentation des utilisateurs saisonniers qui profitent davantage de notre terrain de jeu grâce au télétravail qui semble avoir pris une place permanente dans la vie de plusieurs cyclistes. Il est agréable de constater que le vélo de montagne et les sports de plein air en général prennent de plus en plus de place dans la vie quotidienne des gens !

Bon nombre des utilisateurs s'initient également à la pratique du vélo de montagne dont plusieurs familles. Les travaux d'agrandissement du réseau qui se poursuivent au courant de la saison nous aideront à mieux répondre à cette demande grandissante dans le domaine du vélo de montagne au Québec. Le projet comprend l'aménagement d'une nouvelle piste, ainsi que le prolongement de 2 sentiers existants.

C'est d'abord grâce au beau travail des compagnies Sentiers de l'Est et Appalaches Excavation

que nous aurons une première et superbe descente de niveau intermédiaire qui commencera au sommet de la montée « Awaye en haut ». Cette nouvelle piste, la « Awaye en bas », permettra de redescendre fluidement vers le stationnement. Cette descente de type *flow* offrira, en bonus, une magnifique vue sur les couleurs d'automne. Puis, les sentiers « Attache ta tuque » ainsi que « La grande séduction » offriront quelques kilomètres supplémentaires de descente grâce aux travaux de la compagnie Aménagement Sentiers Verts.

Ce sont des nouvelles très excitantes puisque ces travaux permettront à tous les utilisateurs de profiter de notre magnifique terrain de jeux dans toute son ampleur.

LA SAISON BLANCHE

Nous serons de retour cet hiver avec l'offre de ski de fond et de raquette et, qui sait, une possibilité d'organiser quelques événements pour nos fidèles visiteurs. Toutes les informations paraîtront sur les réseaux sociaux en temps et lieu.

ALEXANDRA RACINE
pour #pleinairsutton

AUBERGE
A LA FONTAINE

RESTAURANT BAR
CUISINE FRANÇAISE

SPÉCIAUX DU MIDI 14⁹⁵

EN SOIRÉE
Tables d'hôte
Menu à la carte et spéciaux

Terrasse chauffée

Le midi de 11 h 30 à 14 h
Le soir de 17 h à la fermeture
Fermé le lundi

Location hotel-condo refait à neuf.
Pour 4 personnes, à la journée ou à la semaine.
Voir page Facebook pour photos.

Lionel et Ninon Demontis
30, PRINCIPALE SUD, SUTTON 538-3045
lionel.demontis@outlook.ca
f Restaurant à La Fontaine

Société de Comptable professionnelle agréée

États financiers
Déclaration d'impôts
Services de consultation
Tenue de livres

AR
Annie Racicot CPA inc.

34, RUE PRINCIPALE NORD, BUR. 5,
SUTTON, QC, JOE 2K0

(450)-538-0097

annie@annieracicotcpa.com
www.annieracicotcpa.com

Vos besoins financiers évoluent

Tout au long de votre vie et à chaque nouvelle étape, vos besoins financiers évoluent. Pour y répondre et ainsi bâtir le patrimoine financier qui vous permettra de mener à bien tous les projets qui vous tiennent à cœur, nous sommes là pour vous offrir des solutions adaptées.

Résident de la région, le GROUPE FINANCIER MARC AMENDOLA vous propose une équipe dévouée à vous fournir un service hautement personnalisé, ainsi qu'une gestion structurée et disciplinée. N'hésitez pas à nous contacter.

Marc Amendola, CIM, CPA, CA
Gestionnaire de portefeuille, Vice-président
Tél. : 514 871-4497 | marc.amendola@bnc.ca



**FINANCIÈRE
BANQUE NATIONALE**
GESTION DE PATRIMOINE

M GROUPE FINANCIER
**MARC
AMENDOLA**

Financière Banque Nationale – Gestion de patrimoine (FBNGP) est une division de la Financière Banque Nationale inc. (FBN) et une marque de commerce appartenant à la Banque Nationale du Canada (BNC) utilisée sous licence par la FBN. FBN est membre de l'organisme canadien de réglementation du commerce des valeurs mobilières (OCRCVM) et du Fonds canadien de protection des épargnants (FCPE) et est une filiale en propriété exclusive de la BNC, qui est une société ouverte inscrite à la cote de la Bourse de Toronto (NA: TSX).



BOUTI VERRE

LUMINAIRES EN VERRE SOUFLÉ RECYCLÉ
KNOWLTON, QC | BOUTIVERRE.COM

AU GYM, PAR OÙ COMMENCER ?

La Coop Gym Santé Sutton a à cœur le bien-être de sa clientèle et c'est pourquoi elle est ravie d'avoir dans ses rangs une kinésologue. La kinésiologie est une discipline scientifique étudiant les mouvements et postures du corps humain d'un point de vue biomécanique, articulaire et musculaire.

Mélissa Tremblay est la kiné de la Coop, une professionnelle de la santé, experte en activités physiques. Elle effectue des évaluations, monte des programmes d'entraînement et donne des cours en groupe.

Vous pensez commencer des séances d'entraînement? Si vous n'êtes pas initié au plateau d'entraînement, les machines et accessoires peuvent parfois intimider un peu. Il n'est pas facile de décider quoi faire et par où commencer. Mélissa est là pour répondre aux questions et pour fournir un programme d'exercices adapté. C'est avec son aide que vous pourrez démystifier le plateau d'entraînement et pleinement profiter d'un abonnement. Il est primordial de se faire expliquer comment bien exécuter les mouvements pour ne pas se blesser. Après tous ses conseils, vous serez autonome et bientôt cette abondance de machines ne vous fera plus peur!



Mélissa Tremblay,
kiné de la Coop

Vous êtes quelqu'un ayant besoin de se retrouver avec d'autres pour rester motivé? Alors, vous aimerez les cours en groupe. L'avantage de suivre un cours avec une kinésologue, c'est qu'elle peut offrir une alternative d'exercices si vous souffrez d'une blessure ou si vous êtes aux prises avec un problème de santé particulier. De plus, elle peut adapter son approche aux participants débutants et proposer des défis aux personnes expérimentées au sein d'un même cours. Autrement dit, les cours en groupe c'est pour tout le monde et le gym en a une belle variété à offrir! Le yoga et le *pilates* permettent de connecter corps et esprit, tandis que le *bootcamp* est une occasion pour se dépasser en seulement 30 minutes de pratique. La boxe, elle, fait découvrir un sport tout en s'entraînant.

Ce ne sont que quelques exemples des cours à l'horaire cet automne. Pour plus d'informations visitez www.coopgymsantesutton.com ou essayez des séances gratuites de différents cours lors de la journée portes ouvertes de la Coop le samedi 18 septembre prochain!

MARC-ANDRÉ BLAIN

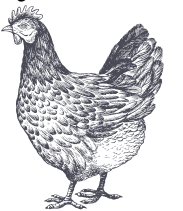
MIEL SIMON RIEL

One of the Eastern Townships' most beloved beekeepers is moving. Yes, Simon Riel – the king of raw, unpasteurized local miel – is migrating out of his big red abode situated two minutes up Schweizer. Indeed, as a kid who grew up helping in the beekeeping process (honestly, reflecting back, probably just slowing down Mr. Riel), I must admit that I will sorely miss the rustic production rooms that will most likely forever smell of honey and the hum of bees – undoubtedly one of the buying features for the new homeowners.

So where is one of Sutton's most beloved beekeepers moving? Do not fret, as it will only be an additional five minutes down at 691 Route 139 South. There, you will find all your favorite honey products – including candles and candied wax – as well as an expansion of Simon's projects.

Relocating this fall, he will be offering local fresh farm eggs and various other crafts. On his new property, you will enter the long dirt-entrance into a lush field of chickens, sheep and goats.

SOPHIE CRAWFORD



Un luxe
ABORDABLE

30%
de rabais

Les blocs de foie gras en verrines de l'entreprise Élisé (80g et 180g) sont en promotion à 30% de rabais à la boutique de Knowlton seulement. Valide jusqu'à la fin septembre ou jusqu'à épuisement des stocks identifiés.

Lundi - vendredi 10h à 18h
Samedi 9h à 18h
Dimanche 10h à 17h30

— BOUTIQUE —

40, chemin du Centre, Knowlton QC J0E 1V0 - 450.242.3825 # 221

SUTTON EN BLUES UNE 19^E ÉDITION ABRÉGÉE

Vu les incertitudes dues aux règles sanitaires à venir, ce sera une très brève édition de Sutton en Blues que les Productions Kazou et le Mont SUTTON présenteront conjointement. Cette courte édition aura lieu le samedi 16 octobre au Mont SUTTON, mais c'est tout de même une édition dont les fans de blues se souviendront longtemps.

Nulle autre que Annika Chambers sera avec nous. Cette artiste américaine du Texas a reçu au Blues Music Awards de 2019 le prestigieux prix «*Best Soul Blues Singer*» et son album «*Southern Soul*» s'est vu attribuer en 2020 le titre de meilleur album de l'année au *Living Blues Awards*. Le tout grâce à sa voix qui vient vous chercher le cœur, le corps et l'esprit.

Ce n'est pas tout! En 2018, au *International Blues Challenge* à Memphis, elle rencontre Paul Deslauriers, un habitué de la scène de Sutton en Blues. Peu longtemps après, ils ont uni leur destin artistique et leur vie à la grande joie de tous ceux qui ont eu la chance de les voir sur scène. Le dernier album de Paul «*Bounce*» a fait ses débuts au premier rang du palmarès *Roots Music Report*. Plus de détails sur www.suttonenblues.com.

Nous attendons impatiemment que la série puisse revenir de façon normale en 2022, pour vous, pour nous, mais surtout pour les artistes! D'ici là, que les dieux du blues vous accompagnent!

JEAN SICOTTE



Annika Chambers

MONT SUTTON DES ACTIVITÉS EN TOUTES SAISONS!

En mars dernier, le Mont SUTTON annonçait une deuxième phase majeure d'investissements dont une partie importante de l'enveloppe permettait de consolider et d'améliorer le produit ski. Dès cet été, d'importants travaux en vue d'augmenter la performance et l'efficacité du système d'enneigement du domaine skiable ont été réalisés. C'est donc près de 1,2 M\$ en investissements directs pour l'amélioration de l'enneigement dont profiteront les clients dès cet hiver.

UN ÉTÉ FORT OCCUPÉ

L'inauguration de la tyrolienne géante annonçait un été fort occupé au Mont SUTTON. Elle a permis à une fidèle clientèle, mais aussi à de nouveaux visiteurs, de se donner rendez-vous à la montagne. Étant une des plus longues et inclinées de la province, elle a attiré plusieurs curieux et adeptes de sensations fortes. Tous s'entendent pour dire que ça vaut le déplacement!

Les fidèles de vélo de montagne ont pu se donner à cœur joie pour une cinquième saison sur

les sentiers du réseau Mont SUTTON – Plein air Sutton/MTB. De plus, l'ajout de 3 nouveaux sentiers cet été a permis d'offrir encore plus de km de *fun* à notre clientèle.

Enfin, le Mont SUTTON a aussi augmenté et agrémenté son offre de camping au sommet. Quant à elle, la balade en télésiège a été offerte sept sur sept et le sera jusqu'au 6 septembre puis tous les week-ends jusqu'au 11 octobre.

Ces activités se poursuivent les week-ends à l'automne. En plus de celles-ci, d'autres événements et activités seront ajoutés ponctuellement au calendrier.

Pour rester informé : www.montsutton.com, abonnez-vous à l'infolettre ou suivez la page Facebook!



verger • cidrerie • produits maisons

Domaine
de Dunham

OUVERTURE DE LA SAISON
LE 21 AOÛT
Ouverts 7 jours sur 7, de 9 h 30 à 17 h 30

CUEILLETTE LIBRE :
pommes, poires, prunes et pommettes

À LA BOUTIQUE :
pêches, nectarines, beignes et pains
aux pommes, chaussons et tartelettes

DÉGUSTATIONS GRATUITES
DE CIDRES

Venez
pique-niquer
sur place!

4470, ch. Godbout, Dunham • 450 295-1155 • domainededunham.ca

Café-Terrasse
Micro-Brûlerie

Le Cafetier
SUTTON

OUVERT
TOUS LES JOURS
DE 7H À 16H

9, rue Principale Nord, Sutton

LA CERISE SUR LA FÊTE DES GÂTEAUX D'ANNIVERSAIRE PERSONNALISÉS

Il est toujours heureux de souligner un anniversaire avec un gâteau confectionné maison qui correspond aux goûts de la personne fêtée. Mais quand on manque de temps ou d'expérience, il peut être pratique de faire appel à des artistes de la pâtisserie. Dans la région, le choix ne manque pas ! En voici trois qui se feront un plaisir de répondre à vos demandes personnalisées, chacune à leur façon !

LES MACARONS DE NATHALIE

De son propre aveu, depuis toujours, Nathalie Robin est « la gourmande de la famille ». Petite, c'est elle qui confectionnait les desserts chez elle. Une fois adulte et en congé de maternité, Nathalie s'est amusée à confectionner des pâtisseries pour



compétitionner avec une amie. Celle-ci a déclaré Nathalie gagnante ultime du concours lorsqu'elle a goûté à ses macarons. Un jour, ne trouvant pas d'emploi en enseignement du français, son domaine d'études, elle a commencé à vendre ses macarons à ses amis. Le succès fut immédiat ! Puis, les demandes ont afflué pour des gâteaux d'anniversaire et autres pâtisseries. D'ailleurs, vous les avez peut-être déjà goûté à l'Hôtel & Café Le Pleasant ou au défunt Dessine-moi un pain.

En 2018, elle ouvre sa propre boutique au 35, rue Principale Sud à Sutton. Elle y écoule encore, les samedis : macarons, meringues, cannelés, florentins, croissants de Provence, entremets et pâtisseries individuelles, avec ou sans gluten. Mais elle accepte en tout temps les commandes de gâteaux pour les événements et anniversaires.

Ce qui la distingue ? Nathalie n'utilise ni gélatine ni colorant. Elle privilégie les ingrédients biologiques, locaux et de saison. Elle aime jouer avec les accords de saveurs qui surprennent le palais. Parmi eux : vanille, eau de rose et framboises, chocolat au lait et fruit de la passion, pêches et romarin, ananas et anis étoilé, fraise et menthe, etc). Aussi, elle adore la finition des gâteaux. « Chez

nous, on est tous un peu artiste dans l'âme, » précise-t-elle. Pour l'avoir testé à quelques reprises, on peut absolument TOUT lui demander. Dans les teintes naturelles, bien sûr. Pour le gâteau d'anniversaire de mon garçon, je lui avais simplement dit qu'il aimait la vanille, les mûres, le chocolat blanc et le vélo de montagne ! Ses gâteaux sont toujours aussi splendides que délicieux !

Pour commander votre gâteau, contactez-la une bonne semaine à l'avance, idéalement par l'entremise de sa page Facebook. D'ailleurs, elle y annonce ses pâtisseries de la semaine et bientôt, ses ateliers de pâtisseries pour adultes et enfants (à partir de 11 ans). Sa boutique est ouverte les samedis, de 10h à 17h ou jusqu'à épuisement des stocks. Pour plus de détails, visitez www.facebook.com/LesMacaronsDeNathalie.



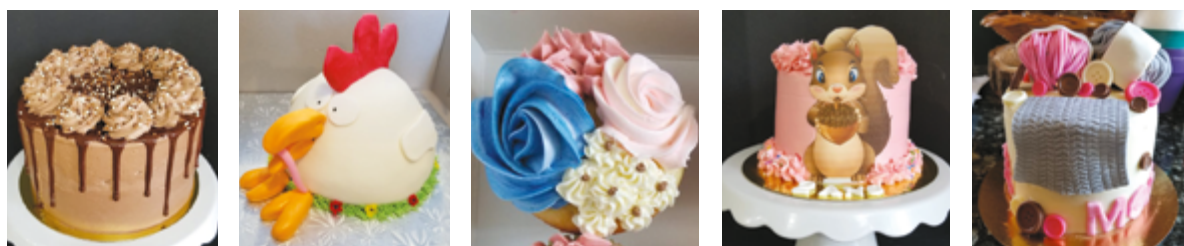
Mais la raison principale pour laquelle je vous la présente, c'est que Nathalie Morris, bien qu'autodidacte, se spécialise dans la création de *design cakes*, ces gâteaux uniques à la décoration personnalisée. « Depuis que mes enfants sont jeunes, je leur confectionne des gâteaux. Ce sont toujours des moments magiques. Puis, je me suis mise à en confectionner pour ma famille et mes amis... » De fil en aiguille, c'est devenu une véritable passion.

Pour créer ses *design cakes*, elle travaille avec des crémages au beurre, mais aussi avec des fondants maison ou industriels. Il y a quelques années, elle s'est procuré une imprimante alimentaire avec laquelle elle crée des images sur-mesure sur du papier de sucre ou de riz. Pensez à des logos corporatifs, des photos, des illustrations pour enfants.

Pour les couleurs et la finition du gâteau, il n'y a pas de limite. Nathalie utilise des colorants alimentaires et peut ajouter des jouets et toutes sortes de friandises en guise de finition. Et Nathalie adore relever des défis. « J'aime répondre aux demandes farfelues et j'embarque dans tous les projets » précise-t-elle.

LES SUCRERIES ET GÂTEAUX DE NATHALIE

Eh non, ce n'est pas la même Nathalie ! Depuis le printemps dernier, Nathalie Morris a son atelier à même l'Érablière Ferme des Sources sur le chemin Scottsmore à Dunham, aux limites de West Brome et de Cowansville. Elle y avait déjà une boutique, mais pendant la pandémie, elle et son mari l'ont agrandi en ajoutant une salle à manger. Celle-ci était prête à



accueillir les clients dès le printemps, mais les mesures sanitaires ne leur ont pas permis d'ouvrir la salle. Par contre, la boutique est ouverte tous les samedis pour écoulés les produits à l'érable : meringues, chocolats, barbe à papa, cornets, tire, sucre, caramel, etc. Nathalie y vend aussi toutes sortes de sucreries et de desserts : confitures, tartes, biscuits, *cupcakes*, brownies, beignes et autres.

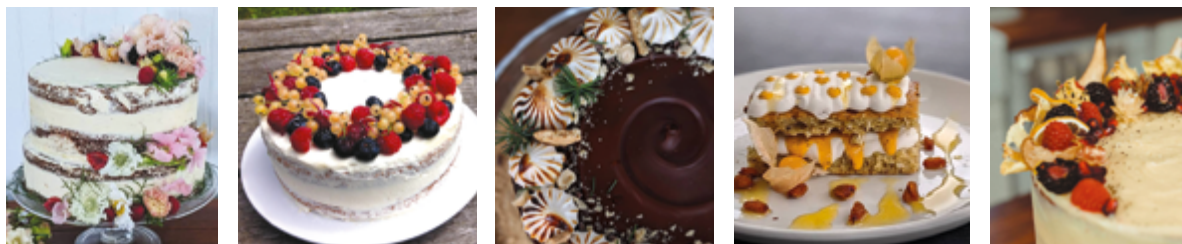
Pour commander des *cupcakes* ou un gâteau personnalisé, il faut s'y prendre au moins deux semaines à l'avance. Il faut commander pour un minimum de 12 *cupcakes* ou à partir de 10 personnes pour les gâteaux. Les prix varient en fonction du travail à effectuer et des accessoires. N'hésitez pas à passer à la boutique pour feuilleter l'épais album-photo de ses œuvres. La boutique,



située au 1944, chemin Scottsmore, est ouverte le samedi seulement, de 9 h à 17 h. Le meilleur moyen de communiquer avec elle est par l'entremise de sa page Facebook. Elle y annonce aussi ses ateliers de décoration de *cupcakes* pour enfants...

MA P'TITE DENT SUCRÉE

Sabrina-Lee Crawford est aussi tombée dans la pâtisserie lorsqu'elle était petite, grâce à sa grand-mère. Puis, à l'adolescence, elle a fait un stage et a travaillé deux étés consécutifs à la boulangerie de Dunham avec Julie Laperle, pâtissière et aujourd'hui copropriétaire de La Rumeur Affamée de Sutton. «Julie a vraiment été un mentor pour moi!» me confie-t-elle.



Depuis, Sabrina-Lee a aussi étudié la photographie, art qui lui sert aujourd'hui, car ses gâteaux font de magnifiques sujets! Difficile de ne pas saliver en visitant son compte Instagram. Pour l'instant, Sabrina-Lee n'a pas de boutique, mais elle concocte ses desserts dans la cuisine commerciale de ses parents, propriétaires de la miellerie Les 3 acres à Dunham.

Sabrina-Lee confectionne donc toutes sortes de dessert, d'où le nom de l'entreprise qu'elle a démarré en 2017, Ma P'tite Dent Sucrée. Mais sa spécialité, ce sont les *naked cakes* dont les génoises superposées ne sont pas recouvertes d'un épais crémeage. «Ça fait des gâteaux moins sucrés dans lesquels on goûte davantage les saveurs,» précise-t-elle. La finition s'avère toujours élégante, les gâteaux étant souvent plus hauts que larges. Des arrangements de fleurs fraîches, de fruits frais ou d'autres éléments naturels les distinguent également. Pour cette raison et aussi parce que Sabrina-Lee voyage de la fin décembre au mois de mai, l'été est assurément sa saison de prédilection, car elle peut se procurer ses fleurs localement chez Floramama et des fruits (qu'elle déshydrate parfois elle-même), dans son jardin ou au Paradis des Fruits.

Ainsi, Sabrina-Lee privilégie les ingrédients simples, biologiques et locaux. Elle adapte facilement son offre aux végétaliens et aux intolérants au gluten. Elle utilise bien sûr le miel de l'entreprise familiale, notamment dans ses brownies au *karamiel* et dans ses granolas. En ce qui concerne

le glaçage, elle offre 3 choix: crème au beurre à la meringue suisse, glaçage à base de chocolat blanc ou noir ou de fromage à la crème. Plusieurs formats de gâteaux sont offerts.

Pour vos commandes, il faut lui demander des accords de saveurs plutôt que des dessins. Elle aime jouer avec le goût de la ganache (citron frais, fruits, etc.), les textures (dont les fleurs de lavande et le pavot par exemple) et adorent confectionner des sirops de toutes sortes (thym, romarin, etc.). Et comme nos deux autres pâtissières, elle adore la finition! Notez qu'elle offre aussi des boîtes à biscuits qui changent à tous les vendredis (*Cookie Day Friday*). Éventuellement, elle aimerait offrir des «*sweet box*» qui contiendraient une variété de

desserts à des abonnés. Vous pouvez la joindre sur sa page Facebook ou par téléphone, 450-775-7214.

BÛCHES DE NOËL ET AUTRES SUCRERIES LOCALES

Comme vous pouvez le constater, il y a plusieurs façons de personnaliser un gâteau et les talents pâtisseries locaux ne manquent pas! Outre les trois pâtissières ici présentées, Julie Laperle de *La Rumeur Affamée de Sutton* et Laurent Wiederkehr de *Chez Matis Traiteur* confectionnent aussi d'excellents gâteaux qu'ils tiennent sur place en tout temps. Julie Laperle n'utilise que des sucres et des farines biologiques et varie les plaisirs de semaine en semaine. Laurent, lui, mise sur ses classiques qu'il prépare dans tous les formats; tiramisu, gâteau chocolat et orange confite, Palais Royal, Paris Brest et mille-feuilles. Tous ces artistes préparent également d'excellentes bûches pour le temps des Fêtes et des pâtisseries pour toutes les occasions. Le mot d'ordre reste, peu importe votre penchant sucré, de commander à l'avance. La pâtisserie est un art qui nécessite beaucoup de préparation.

GENEVIÈVE HÉBERT

Photos de Ma P'tite Dent Sucrée et crème fouettée: Isabella Kara


Vicki Tansey
 MENTORAT PERSONNEL ET CRÉATIF
 PERSONAL MENTORING & CREATIVE PROCESS

Quelle que soit votre passion, votre rêve ou votre expérience, Vicki, danseuse et artiste en arts visuels, peut vous aider à clarifier et à approfondir votre démarche personnelle et créative.

RENCONTRES INDIVIDUELLES OU DE GROUPE
 PRIVATE SESSIONS & GROUP WORKSHOPS

450.538.6060 vickitansey@gmail.com
vickitansey.com

ZIG-ZAG
 École de coupe et couture



ecolezigzag.com
 info@ecolezigzag.com
 149, Chemin Pinacle, Frelighsburg
 514-971-5875



Maison Abercorn

Architecture et design

Guy Gibeault - designer

Sur rendez-vous
 19, rue Principale Nord, local 6
 Sutton
 T 450.538.3636

www.maisonabercorn.com



L'ESPACE DUNHAM

La section commerçante de la bâtisse Le Relais de la Diligence, ainsi que son arrière-cour nouvellement aménagée en *Beergarden* s'actualisent en devenant L'Espace Dunham. Petit tour de la partie extérieure de ce nouveau lieu-dit.

LE BEERGARDEN

Il y a trois façons d'accéder à cet espace extérieur situé derrière la bâtisse. Par le stationnement récemment agrandi derrière la Brasserie Dunham, par celui de l'hôtel de ville ou par l'allée centrale de l'Espace Dunham où se trouvent notamment La Rumeur Affamée de Dunham et La Fibre & Moi. Information pratique ; c'est aussi là que se trouvent les toilettes pour les usagers du *Beergarden* !



Il y a deux ans, l'idée d'un tel endroit est venue à Sébastien Gagnon et à Martin Delisle, respectivement propriétaires de la Brasserie et de l'Espace Dunham et du Boho Hostels. Ils cherchaient alors une façon d'augmenter la capacité d'accueil pour les visiteurs de la brasserie (125 000 visiteurs en 2020 seulement). Mais ils voulaient aussi créer un endroit rassembleur, autant pour les villégiateurs que pour les résidents, qui serait résolument inclusif.

Le mandat est réussi ! Le vaste espace, adjacent au parc municipal et délimité par des barils de bois, respire la convivialité. En plein centre trône un immense foyer avec des bûches tout autour. À proximité, deux grandes pergolas de bois abritent chacune six tables de pique-nique. Des chaises Adirondack disposées sous des toiles triangulaires et deux autres tables meublent le reste de l'espace agrémenté par de jolies rocaillies et quelques arbres. Tout le monde est bienvenu incluant les chiens qui doivent être tenus en laisse. Ils ont même prévu un espace pour les fumeurs, un peu en retrait. Le soir,



l'éclairage provient des guirlandes de lumières sous les pergolas et de deux conteneurs aménagés en bar et en restaurant.

LE CONTENEUR-BAR

Au *Beergarden*, tout le monde peut amener son pique-nique, mais on ne peut y consommer que les boissons vendues sur place. Comme la Brasserie Dunham y

vend des produits de la région, on y découvre le terroir avec une offre qui varie selon la disponibilité des produits. Lorsque je suis passée, il y avait un choix de 4 bières de la Brasserie Dunham. Le verre n'étant pas toléré sur le site, les bières viennent en cannettes.

Côté vin, on proposait

le rosé du vignoble Pigeon Hill et le Vidal de Val Caudalies. Pour éviter les déchets inutiles, des verres de plastique réutilisables sont vendus 5 \$ chacun, mais vous pouvez également amener votre propre contenant à boire (mais pas en verre !). On y vendait également le prêt-à-boire à base d'agrumes Paloma de la distillerie Comont de Bedford, ainsi que l'eau pétillante à l'orange sanguine sans alcool de la Brasserie Dunham.

LE CONTENEUR DU DUNHAM SMOKEHOUSE

Sur place, on peut aussi se régaler de l'offre du Dunham Smokehouse, nouvelle entreprise de Martin Delisle et de son fils de 20 ans, Victor. L'hébergement étant au point mort pendant la pandémie, Martin Delisle s'est mis au BBQ. « Je suis un gars de BBQ, été comme hiver. Tanné du propane, je voulais revenir au charbon de bois et j'ai découvert le fumage, » précise Martin. Il s'est ainsi procuré un imposant fumoir qu'il nourrit patiemment aux 10 minutes de bûchettes pour fumer son bœuf (de la boucherie Soucy à Cowansville) pendant 12 à 14 heures.

Lorsque je suis passée, la viande arrivait à point. Ici, pas d'odeur lourde de boucane. La fumée sortant des cheminées est à peine visible et dégage une odeur suave de bois d'érable fumé. Une belle mise en appétit pour mon sandwich de brisket et cheddar Missiska sur un pain brioché non sucré de La Mie Bretonne tartiné de moutarde

jaune. Le tout est accompagné d'un cornichon et de trois salades de l'Épicerie-café Dunham. Tout est divin. La marinade, à base de Whiskey SAP56 de Cowansville, de vinaigre de pomme et de sirop d'érable, n'enveloppe pas la viande dans un épais man-



teau sucré. Elle la rend plutôt parfaitement juteuse, tendre et parfumée. En plus, les contenants et les ustensiles sont 100% compostables !

D'ailleurs, tout ici est réfléchi et épuré, même le graphisme. S'il vous séduit, ce n'est pas par hasard. Martin Delisle a été graphiste pendant 25 ans avant de se lancer dans l'hébergement et le fumage. Pour de la marchandise à l'effigie de l'entreprise, visitez www.dunhamsmokehouse.com.

À noter que le conteneur du Dunham Smokehouse a également été aménagé pour recevoir sur son toit un DJ et son équipement. Le 28 août prochain, de 19 h à 21 h, ne manquez pas le spectacle gratuit de DJ Evlo.

LE PARC MUNICIPAL ADJACENT

Des événements, la ville de Dunham compte aussi en créer dans le parc municipal adjacent. À la fin de l'été, des travaux sont prévus pour l'aménagement d'un parc multigénérationnel qui inclura des sentiers, un pavillon extérieur et des terrains de pétanque. Éventuellement, il est aussi question d'y aménager des modules d'hébertisme, une halte-vélo et une butte pour la glissade l'hiver.

UNE OFFRE MODULABLE

L'offre de l'Espace Dunham variera avec le temps et la demande. Le *Beergarden* pouvant accueillir jusqu'à quatre conteneurs, l'offre est vouée à être étoffée. Actuellement, le *Beergarden* ouvre de mai à octobre, du jeudi au dimanche, de 11 h 30 à 21 h, avec quelques petits événements hors-saison. Pour le respect du voisinage, les gens doivent quitter le parc à 21 h. Pour plus d'information, visitez www.facebook.com/espacedunham.

GENEVIÈVE HÉBERT

RBQ 5626-8469-01



- GÉNIE CIVIL
- AMÉNAGEMENT PAYSAGER
- TERRASSEMENT
- EXCAVATION

BIONEST Ecoflo ENVIROSEPTIC

450.242.1038 • www.gjmenard.com



LE DOMAINE DUMONT/CHAPELLE STE-AGNÈS UN TRÉSOR ESTRIEN À (RE) DÉCOUVRIR

Un site enchanteur avec une vue vers les Appalaches à couper le souffle, un vignoble en terrasse comme il y en a peu au Québec, des bâtiments magnifiques remplis d'antiquités uniques, le Domaine Dumont, auparavant connu sous le nom de Chapelle Ste-Agnès, est en lui-même une véritable collection de superlatifs. Niché à quelques pieds à peine de la frontière entre le Québec et le Vermont, le Domaine Dumont est situé sur la route Scenic à Sutton, route qui porte d'ailleurs très bien son nom. Après l'interruption des opérations suite au décès de l'ancienne propriétaire, Benoit Dumont et sa conjointe Louise Laporte relèvent le défi de redonner vie à l'impressionnant domaine créé par Henrietta Anthony, une immigrante tchèque arrivée au pays avec à peine quelques dollars en poche.

C'est d'ailleurs l'exploit de madame Anthony que Benoit Dumont souhaitait perpétuer, lorsqu'il a acquis l'incroyable propriété l'année dernière. Au-delà de la chapelle Ste-Agnès, une œuvre architecturale construite selon les règles de l'art de l'Europe de la Renaissance pour durer des siècles, c'est l'ensemble du domaine qui a séduit l'entrepreneur en construction et fondateur du fabricant de vélos électriques Téo Vélos.

«Ce que je veux, c'est de restaurer le site, de remettre ça sur pied. C'est un patrimoine intéressant, il y a toute une histoire derrière ça, inédite au Québec. Cette femme qui a consacré sa vie à vivre son rêve. Elle a voulu faire un site magnifique. C'est un projet colossal.»

Antiquaire renommée, Henrietta Anthony avait acquis au fil des ans quantité d'œuvres et de pièces uniques, dont une bonne partie a été incluse lors de la vente du domaine. Benoit Dumont souhaite donc donner tout leur sens à ces objets d'une valeur patrimoniale et historique inestimable.

UN PROJET TOURISTIQUE

En prenant la relève, Benoit Dumont s'est donc d'abord attaqué aux bâtiments et aux différentes infrastructures du domaine.

«On a remis quelques millions de dollars dans l'endroit depuis que j'ai acheté. On a refait la plomberie, l'électricité, le chauffage géothermique,



les revêtements extérieurs, les toitures. On a restauré, mais on a conservé l'essence du projet initial, grâce à ses écrits, ses croquis. Son urne funéraire est encore ici, dans la chapelle. C'était sa volonté.»

Pour l'instant, le Domaine Dumont offre des visites guidées du site, visites qui en soi valent amplement le déplacement. Il a aussi ajouté une boutique dédiée aux vélos Téo, pour permettre aux gens de l'Estrie de prendre livraison de leur achat et aux curieux d'en faire l'essai. Mais il précise que si le projet est touristique, l'objectif n'est pas d'en faire un site récréotouristique de location de vélos électriques. Les Téo vélos n'y sont donc que pour compléter l'offre, qui inclut de magnifiques chambres hôtelières dont la déco est à l'image du reste du site.



UN VIN QUI SE FAIT PRIER

Le vignoble demeure pour Benoit Dumont le centre de tout. Construit en terrasse dans un demi-cercle qui permet, lorsqu'on atteint le bas de la cuvette, d'admirer tout le grandiose du site, il est unique au Québec. Le principal produit du vignoble : un vin de glace haut de gamme. Soignées à la main, les vignes débordent de raisins, et elles ont bien survécu aux gelées du début de l'été qui ont affecté bien des vignobles, en raison du microclimat de l'endroit.

Mais Benoit Dumont déplore les embûches administratives qui ne lui permettent pas encore de produire son vin. Toujours en attente des permis

nécessaires, il ne peut même pas embouteiller les quelques 10000 bouteilles qui dorment dans les cuves.

«Tout ça est en cuve, le vin est excellent, il a été vérifié par deux laboratoires différents, il a été goûté par des professionnels français qui étaient même prêts à l'acheter. La Société des alcools ne veut pas que je le vende, parce que la réglementation ne prévoit pas un truc comme ça. La succession ne veut pas l'embouteiller, moi je veux bien l'embouteiller, mais je ne peux pas. Présentement, on me refuse le permis, et ça me choque, parce que les gens viennent ici, viennent visiter, et je ne suis pas capable de leur offrir du vin.»

Le propriétaire du Domaine Dumont espère qu'à défaut de pouvoir profiter de la saison touristique, il pourra profiter de la saison des vendanges.

«Il y a un espoir pour septembre, pour la saison des couleurs. Les gens adorent la visite, mais se demandent pourquoi je ne peux pas leur offrir de vin.»

Benoit Dumont déplore aussi que contrairement à d'autres produits agricoles ou même à la bière, les règles en place limitent la possibilité des vignerons à s'entraider et à s'échanger raisins, équipements et vins. Mais il reste confiant, et estime que tôt ou tard, les visiteurs pourront de nouveau goûter à ce nectar, fruit du projet fou d'une immigrante tchèque et de la vision elle aussi un peu folle de Benoit Dumont de le perpétuer.

CLAUDE BOUCHER

Photos : Sonya Messier



NATURE DEN
Architecture de Paysage

natureden.ca · 450-539-4114



À Pigeon Hill, dans la nuit du 7 au 8 août, l'atelier de Michel Viala et Sara Mills, Poterie Pluriel Singulier, a été anéanti par un incendie. Les deux céramistes y travaillaient l'argile et y enseignaient la céramique depuis près de 45 ans. Deux campagnes de socio-financement, sur OkPal et Gofundme, ont été créées pour les aider à se reconstruire.

Votre aide est précieuse !

café atelier boutique

Diane Distortionne

Nouvelle adresse
155, blv. Pierre-Laporte
Cowansville

Créations
Ateliers
Animations

Suivez-nous
pour tous
les détails!

514 718.2342
514 232.7366

www.havredistortionne.com

**NORMAND BLEAU
ART & BIJOUX**

Atelier ouvert sur rendez-vous

545, Route 139, Abercorn 450 538-3870

normandbleaubijoux.com

mode vintage

FRIPERIE
MARQUES
DESIGNERS

cjoncas39@gmail.com
450 204-7863

34 PRINCIPALE NORD, SUTTON

JEUX
MATÉRIEL D'ART
DÉCO MAISON
ACCESSOIRES MODE

**VERT
PARTOUT**

curiosités

Ouvert du lundi
au dimanche

450 538 8378

19 Principale Nord SUTTON vertpartout.com

AMARANTHE, ENTITÉ PLURIELLE

Comme la plante d'amarante qui est à la fois comestible, ornementale et médicinale, Nathalie Désilets a plus d'un tour dans son sac. Maman de deux grands enfants, Nathalie est physiothérapeute depuis 35 ans et a étudié 4 ans en ostéopathie. C'est déjà pas mal. Mais Nathalie a toujours eu une très forte disposition pour les arts et un grand intérêt pour les fleurs. Elle a donc suivi quelques cours de design floral et décroché, il y a 14 ans, le contrat de designer floral pour L'Omnium Banque Nationale (anciennement la Coupe Rogers) qu'elle continue de remplir aujourd'hui.

UNE COLLECTION PARFAITEMENT ORGANIQUE

Avec l'annulation des grands événements l'an dernier, Nathalie s'est lancée dans la création de sculptures de bois, céramique et végétaux. Un mélange des matières parfaitement organique ! Pour se faire, Nathalie a suivi des cours de tournage et de glaçure avec Robin Badger et Robert Chartier à Bolton-Ouest. Elle y a notamment appris à tourner des pots à l'envers qu'elle cuit en suspension afin qu'ils gardent un fond arrondi et une finition parfaite. De cette façon, elle peut les fixer sur des pièces de bois choisies, travaillées et enduites d'huile de lin biologique, la plupart provenant d'essences québécoises. Puis, elle choisit soigneusement la couleur de la glaçure et la plante ou la fleur qui habitera l'œuvre.

La composition s'accroche au mur, ou se fixe à une jolie base en métal noir, rouille ou en béton. Comme l'arrangement floral peut être modifié au gré des saisons, l'œuvre vivante apporte une touche chaleureuse au décor et un look à la fois contemporain et intemporel. D'ailleurs, le grand bonheur de Nathalie est de créer des pièces sur commande, parfaitement adaptées à leur lieu d'adoption.

L'ATELIER-BOUTIQUE-CAFÉ

Ses enfants étant maintenant au cégep, Nathalie s'est récemment offert un vaste espace de création. Cet espace, elle l'a encore une fois investi avec la pluralité de ses talents. D'ailleurs, on lit sur sa carte professionnelle qu'elle offre aussi les services de design extérieur saisonnier, design intérieur, *hometaging* ou *relooking* résidentiel ou commercial.



Évidemment, ses œuvres, mais aussi les œuvres d'autres céramistes et artistes du coin, ornent les murs et les tablettes.

LE CAFÉ-BISTRO

En entrant, on remarque tout de suite le comptoir cuisine sur la gauche. Nathalie y sert des rafraîchissements, ainsi que des collations préparées par des restaurateurs et artisans locaux. Tout est évidemment servi dans de la vaisselle en céramique qu'elle a créé. À droite, on trouve le coin *lounge* avec de jolis fauteuils posés autour d'une table à café devant un piano où l'hôtesse recevra bientôt des musiciens pour des dimanches son & brioches.

L'ESPACE ATELIER

Plus loin, d'imposantes tables peuvent recevoir plusieurs personnes pour des ateliers, ou encore pour des réunions d'affaires (jusqu'à 25 personnes). Nathalie y offre déjà des ateliers bilingues de design floral et de céramique, pour adultes et enfants. Elle peut aussi fournir céramique, peinture et cuisson aux gens qui préfèrent personnaliser une pièce de céramique déjà biscuitée comme au Ceramic Café. Un concept *walk-in*, offert du vendredi au dimanche. Une belle activité pour les jours de pluie !

Tout au fond du local trône un majestueux four à céramique, l'atelier d'ébénisterie et de céramique que Nathalie partage actuellement avec deux autres céramistes, Sophie Rolland et Mano Rosa. Note aux céramistes en herbe ; les tours et le four peuvent également être loués.

Nathalie est installée au 35 rue Principale Sud depuis peu, mais elle a déjà tissé des liens avec son voisin d'atelier, le joaillier Matthieu Cheminée. Elle a même entrepris des cours de bijouterie. Je parie que la créativité débordante de Nathalie n'en sera que décuplée. N'hésitez pas à passer voir ses créations et le magnifique espace de l'atelier-café-boutique qui ouvrira officiellement ses portes le vendredi 3 septembre à 10 h. Celui-ci sera ouvert sur rendez-vous la semaine et du vendredi au dimanche, de 10 h à 17 h.

Pour plus de renseignements, visitez www.amarante.ca.

GENEVIÈVE HÉBERT



École
d'art de
Sutton

Sutton
School
of Art

514-690-2972 | 79 Principale Sud, Sutton (Québec) J0E2K0 | info@ecoleartsutton.ca | www.ecoleartsutton.ca

PORTES OUVERTES OPEN HOUSE

live music
Expositions

Tours guidés • Guided Tours

Midi à 16h • Noon until 4pm

24, 25 & 26 SEPT.

www.ecoleartsutton.ca

Présentée par



Desjardins

Caisse de Brome-Missisquoi

LA CHAPELLERIE FUMILE ET LE PASSE-MONTAGNE



L'ancien hôtel et resto-bar du village de Frelighsburg a été transformé en atelier de chapellerie cet hiver. Les nouveaux propriétaires ont décidé de garder l'espace restauration juste derrière la salle d'exposition afin que leurs clients puissent prendre le temps de s'arrêter un instant lorsqu'ils entrent dans leur espace qui vaut bien une petite pause!

QUÉBEC HOUSE CAFÉ DEVIENT LE PASSE-MONTAGNE

Depuis qu'ils ont ouvert l'espace, Mélodie Lavergne et Alex Surprenant servent dans l'espace café-buvette du Québec House café, des assiettes de charcuteries et de fromages québécois, des grignotines, les cafés Lenoir & Lacroix, ainsi qu'une carte des vins et de cocktails où figurent des produits québécois. Mais dernièrement, il n'est plus possible de concilier restauration et chapellerie, car la demande pour les chapeaux explose.

En septembre prochain donc, Julien Archambault et Maxance Martinez Ferland

reprindront la gestion du restaurant qui s'appellera désormais le Passe-Montagne. Ils comptent y tenir ce qu'on appelle en France une «Cave à Manger», un restaurant & bar à vins spécialisé, ici en vins nature, qui propose aussi des plats. On a déjà hâte d'aller y flâner!

FUMILE

Quand on pense chapellerie, on pense à un art d'un autre temps. D'ailleurs, aujourd'hui, la plupart des chapeaux vendus dans les boutiques sont de fabrication industrielle. Le pari de Fumile est de ramener à l'avant-scène le chapeau sur mesure. «Et il y a tant à faire!» s'exclame Mélodie. L'univers du chapeau a, selon eux, été mis en dormance depuis des années.

Mais au départ, Alex avait simplement envie de «travailler de ses mains et de faire quelque chose de créatif.» Il a donc suivi un cours d'introduction à la chapellerie avec Lucie Grégoire, modiste, chapelière et enseignante depuis 25 ans. Comme il revenait souvent vers elle avec des questions, elle lui a généreusement ouvert son atelier pendant près d'une année. Ce qui devait être un passe-temps est devenu une passion.

Mélodie, elle, avait déjà sa compagnie de vêtements, Sass Créations. C'est en faisant des collaborations pour des collections vêtements-chapeaux avec Alex que la magie a opéré. Elle a été séduite par le processus de fabrication. «Fabriquer un chapeau, c'est un peu comme de faire une sculpture. On est tout de suite dans le tridimensionnel,» précise Alex. «Ce n'est pas comme avec le vêtement pour lequel il faut faire plusieurs dessins et suivre un patron,» poursuit Mélodie. «En plus, on peut laisser l'inspiration nous amener ailleurs en cours de route. La fabrication des chapeaux a quelque chose de spontané, d'organique...»

LA RENCONTRE CLIENT

C'est un peu cette magie qu'ils aiment retrouver avec les clients. En boutique, plusieurs modèles personnalisés sont disponibles, mais le client peut aussi opter pour un chapeau sur mesure. *Ranger, gambler, cordobes, porkpie, western cattleman*, bols péruviens, canotier, fédora, bob, gavroche, casquette; voilà quelques-uns des modèles de base que proposent Mélodie et Alex. Une fois la forme choisie, tout est modulable. Premièrement, la matière. Certaines formes sont faites de tissus, d'autres de paille ou de feutre (laine, lapin ou castor). Puis, les couleurs et les textures peuvent varier à l'infini, selon les

arrivages et l'inspiration du moment. «La création se fait avec le client, s'inspire du client. Celui-ci nous donne des idées, se laisse aller, nous fait confiance. Et parfois, leurs idées inspirent nos futures collections.»

LE CHAPEAU, OBJET IDENTITAIRE

D'ailleurs, si vous observez de près les chapeaux en démonstration, vous verrez que la phrase *We all have scars* revient souvent, inscrite dans la coiffé des chapeaux ou cousue à même le feutre. À leurs débuts, ils avaient repris une erreur sur un chapeau avec une couture. Voyant la cicatrice, ils ont alors décidé que ça avait de la gueule. Ils en ont donc intégré à certaines collections. «Cette phrase prend de plus en plus de sens pour nous. Le chapeau est une extension de notre identité. Il faut l'assumer, comme on doit assumer qui on est, avec le passé imprégné en nous, avec nos cicatrices...» explique Mélodie.



Alex Surprenant et Mélodie Lavergne

FUMILE S'AGRANDIT

Depuis qu'ils se sont déposés à Frelighsburg, la production ne cesse de prendre de l'ampleur. «Nous avons commandé de nouveaux appareils qui vont nous aider à gagner du temps. Mais notre but, c'est quand même de rester une petite manufacture familiale,» explique les deux créateurs. Nos deux chapeliers aimeraient donc agrandir la famille prochainement, mais ils cherchent la personne à qui ferait le chapeau. Donc si vous avez la tête de l'emploi...

Autrement, pour trouver chapeau à sa tête, les heures d'ouverture de Fumile sont: jeudi et vendredi, de 11 h à 19 h, samedi de 10 h à 18 h et dimanche, de 10 h à 17 h. Et pour vous faire une tête visitez www.fumile.ca.

GENEVIÈVE HÉBERT

service de design
sur rdv seulement
galerie | boutique | librairie
vendredi 13h à 17h
samedi 12h à 16h
dimanche fermé

architecture

le local design

pour vos projets de maisons neuves, agrandissements ou rénovations
services de plans et de design.
www.lelocaldesign.com

12a rue Principale Nord, Sutton

LA RENTRÉE CULTURELLE DU CÔTÉ DE DUNHAM



LE PETIT MONDE DE FLONFLON

Spectacle musical interactif pour les 2-8 ans
Samedi 4 septembre, 10 h 30,
devant la bibliothèque de Dunham

Découvrez l'univers fabuleux de Flonflon, le petit galago. Accompagné de son amie Lili, ce petit animal irrésistible vous fera chanter avec lui. Rythmes latins, musique de l'Europe de l'Est, reggae et chansons françaises seront de la fête! Les plus hardis spectateurs monteront sur scène pour un concours de danse ou dévoileront leurs talents sur la batterie... de cuisine! Ils apprendront également à fabriquer un gazou avec des objets trouvés dans le bac de recyclage!

Aurélie Morgane, qui a créé la pièce et la mise en scène, l'animera également. Karine Paquette a écrit la musique et les paroles et le tout est une production de « Chante avec nous ».

DEUXIÈME VIE, exposition d'Édith Cambrini

Du 11 septembre au 6 octobre,
vernissage samedi 11 septembre, 14 h à 16 h

Deuxième vie retrace une partie du corpus de création de l'artiste multidisciplinaire Édith Cambrini, depuis son retour dans sa région natale, il y a maintenant plus de cinq ans. Dans cette première exposition solo dans les Cantons-de-l'Est, trois fils conducteurs s'entrecroisent : la spiritualité, la liberté et la nature. Ces thèmes, centraux chez l'artiste, sont explorés via des peintures abstraites et des photographies. De la prose accompagne les œuvres, permettant de plonger davantage dans l'univers pictural de l'artiste.

HEURES D'OUVERTURE

Mercredi : 13 h à 16 h 30
Jeudi : 9 h à 12 h et 13 h à 20 h 30
Samedi : 10 h à 16 h
Dimanche : 13 h à 16 h

ATELIER DE MÉDIATION CULTURELLE

Autour de l'exposition *Deuxième vie*
avec Édith Cambrini
Samedi 18 septembre, 13 h,
à la bibliothèque de Dunham

L'atelier se divise en trois étapes. D'abord, une courte visite de l'exposition commentée par l'artiste pour découvrir et plonger un peu plus dans son univers de création. Ensuite, une présentation de sa technique de peinture à doigts sera introduite aux participants. Enfin, chaque participant est invité à peindre sur une petite toile qu'il conservera. Le matériel est fourni et la contribution, volontaire. Réservations obligatoires : 450 521-8025 et e.sano-gelinas@ville.dunham.qc.ca.



Édith Cambrini

READYMADES, qui servent à rien...

READY MADES FOR NOTHING

Exposition de Marek Lutzmann

Du 6 novembre au 1^{er} décembre,
vernissage samedi 6 novembre, 14 h à 16 h

Sculpteur et peintre originaire d'ex-Tchécoslovaquie, Marek Lutzmann travaille comme artiste autonome à Sutton depuis 1993. Son travail s'inspire du modernisme figuratif. Plusieurs de ses œuvres sont exposées dans différents lieux publics régionaux tels que le Domaine Dumont / Vignoble Chapelle Sainte-Agnès, le centre de ski Mont Sutton et le Domaine des Côtes d'ardoise. Dans cette exposition, Marek



Marek Lutzmann

combine la sculpture sur bois, l'assemblage d'objets hétéroclites du quotidien et certains éléments de la nature. Ainsi mariés par le regard de l'artiste, les choses ordinaires se métamorphosent en œuvre d'art.

Pour la programmation complète, consultez www.ville.dunham.qc.ca et abonnez-vous la page Facebook du centre d'art de Dunham, situé à même la bibliothèque.

ÈVE SANO-GÉLINAS

Réalisation de jardins de A à Z 12A rue Principale nord, Sutton

la roche posée paysagiste

info@larocheposeepaysagiste.com
514-244-4277

- service de plan
- muret et patio en pierre naturelle
- lac
- rocaille
- jardin japonais et autres projets sur mesure
- arboretum nourricier
- cuisine d'été et mobilier extérieur

PROGRAMMATION ARTS SUTTON

LIZ DAVIDSON (1949 - 2021)

Du 9 septembre au 24 octobre 2021

Au-delà des limites, à Arts Sutton
vernissage le samedi 11 septembre, de 14 h à 16 h

Hommage, à Art Plus
vernissage le samedi 11 septembre, à 13 h



Liz Davidson, encre sur papier. Photo : Danny Landry

C'est avec immense fierté que les galeries **Arts Sutton** et **Art Plus** présentent le travail exceptionnel de l'artiste accomplie et la grande dame qu'était Liz Davidson, une figure marquante de la scène artistique canadienne.

C'est à partir des années 90 que Liz Davidson se consacre aux arts visuels. Que ce soit la peinture, le dessin, la vidéo, la photographie, le livre d'artiste, la performance ou l'installation, tout l'intéresse. Mais dans ses recherches, l'artiste vise toujours un ultime but : le dépassement des limites dans la création. Telle est sa vision artistique.

Andrée Pelletier écrivait dans la revue *Art et culture* (printemps 2021) que Liz Davidson avait l'œil absolu. Elle connaissait la puissance du trait, de la forme, de la couleur. Son savoir était immense, sa culture aussi.

Citoyenne engagée dans son milieu, Liz Davidson est l'une des fondatrices du *Tour des arts*, un événement marquant dans Sutton et sa région environnante depuis trois décennies.

La Galerie Art Plus et Arts Sutton présenteront chacun une exposition comprenant des œuvres issues de la période de maturité de l'artiste.

SUZANNE PRESSÉ, commissaire



Photo : Dominique Parent

RENDEZ-VOUS ARTS SUTTON

EXPOSITION EN PLEIN AIR

Venez découvrir des artistes d'ici et d'ailleurs!
18 et 19 septembre 2021, de 10 h à 17 h

En collaboration avec la Ville de Sutton, Arts Sutton organise la troisième édition des *Rendez-Vous Arts Sutton*. Installé au cœur même du village, ce symposium accueillera des artistes de tous les niveaux (émérgents, semi-professionnels, professionnels) et de toutes disciplines, afin de faire fleurir la vie culturelle en art contemporain et actuel. Plusieurs activités auront lieu tout au long de la fin de semaine : remise de prix, activités pour enfants, encaissement silencieux et bien d'autres encore.

ARTS SUTTON / www.artssutton.com

7, rue Academy, Sutton 450-538-2563 Ouverture du jeudi au dimanche, de 13 h à 17 h

GALERIE ARTS PLUS / <http://galerieartplus.blogspot.com>

8, rue Maple, Sutton 450-521-3189 Ouverture du jeudi au dimanche, de 13 h à 17 h

STUDIOS D'ARTS SUTTON LES BOURSIERS

Cette année, D'Arts et de rêves lançait son tout premier concours de bourses dont les prix étaient composés d'une période de résidence de 3 semaines en plus d'un cachet de 1500\$, dans chacune des disciplines que l'organisation soutient. C'est donc en avril dernier qu'un jury indépendant composé de 5 membres nommait les boursiers. Cet automne, vous aurez donc la chance de les rencontrer.

YANNICK GUÉGEN, arts visuels

En résidence du 5 au 25 septembre 2021

Artiste multidisciplinaire, designer numérique et architecte paysagiste (AAPQ), il vient travailler à son projet *MÉTA-BOTANICA*, un corpus d'œuvres, interrogeant les relations entre le végétal, la botanique et les dimensions tactiles. Comment créer des œuvres qui s'inspirent des dimensions tactiles des végétaux, qui provoquent une écoute plus sensible au monde végétal tout en sensibilisant à la fragilité des écosystèmes? Ces œuvres d'arts numériques, d'art sonore et d'art visuel visent à questionner notre relation au toucher pour la connaissance du végétal.

COLLECTIF DES MEMBRES ARTISTES

Expo-concours hiver 2021

Du 18 novembre au 19 décembre 2021,
vernissage le dimanche 21 novembre, de 14 h à 16 h

Pour une troisième année consécutive, Arts Sutton présente son expo-concours. Cette exposition collective s'adresse à tous les artistes membres de la galerie, s'adonnant à toutes disciplines artistiques. Un comité composé de professionnels du milieu des arts évaluera les œuvres afin de récompenser les artistes qui, à leurs yeux, se seront démarqués. Parmi ces derniers, celle ou celui qui recevra le premier prix méritera une exposition solo dans l'espace Claire Léger au cours de l'année 2022.

Isabelle Langevin, la gagnante de l'an dernier pour *Amour d'un jour* y présente son exposition solo du 18 novembre au 19 décembre 2021.

PÉNÉLOPE MALLARD, art littéraire

En résidence du 3 au 23 octobre 2021

Diplômée de la Sorbonne (maîtrise en langues étrangères appliquées – anglais et russe ; DESS en commerce international), l'autrice affectionne le fragment et la nouvelle, pour la concision que la brièveté de ces formes exige, pour leurs ellipses essentielles, qui laissent toute la place à la lectrice et au lecteur pour reconstituer le fil du récit selon sa sensibilité. Elle vient travailler à l'écriture d'un recueil de fragments sur la vie de sa mère, sur sa mort et le côté lumineux de son départ il y a 5 ans.

THE CHITA PROJECT, art du cirque

**ANNA KICHTCHENKO ET
PABLO OMAR PRAMPARO**

En résidence du 31 octobre au 20 novembre 2021

Le duo d'acrobates, qui s'inspire des arts martiaux, a partagé la scène pour plus de 500 spectacles dans plus d'une quinzaine de pays depuis 2014. Ensemble, ils viennent travailler sur leur prochain spectacle sous l'œil et le conseil de Sebastian Kann, artiste de cirque, théoricien, pédagogue et dramaturge. « *Nous envisageons notre future pièce comme une recherche performative utilisant les structures et symboles d'un match de boxe* ».

CAROLINE GUIMONT, D'Arts et de rêves,
parc culturel et résidence pour artistes



Yoga thérapeutique individuel en personne ou en ligne
Thérapie pour votre développement personnel
par l'approche psycho-corporelle et artistique



Pour l'équilibre du corps, du cœur et de l'esprit.

liance.ca

Maud Japhet, B.Sc. Infirmière

Thérapeute expérimentée et professeure de Yoga thérapeutique
514 754 6283

L'ARTISTE À LA UNE

KATKA HUBACEK

CONFIDENCES D'UNE TOILE

Lors de mes jours de garde à la galerie Arts Sutton j'ai eu devant moi un petit tableau dont je ne me lassais pas. Un tableau qui me rappelait le fauvisme, plus dans sa technique que dans ses couleurs. Un tableau qui me ramenait à l'Europe, je ne sais pourquoi. Un visage, des mains, un mélange de figuratif et d'abstrait rempli d'émotion. Rose. Bleu. Un bijou. J'étais intriguée par l'auteur de ce tableau qui sortait vraiment de l'ordinaire. Je l'ai rencontrée.



Faun Dreaming, 2014, aquarelle sur papier, 12" x 10"

Katka Hubacek est d'origine tchèque, née dans une famille établie à Sutton depuis plus de quarante ans. Elle est la fille de Pina Macku, artiste, professeur de danse et chapelière bien connue, et la sœur de Janna Hubacek, directrice du Centre d'action bénévole.

Katka est grande et belle, elle porte des lunettes qui lui vont à merveille, on sent chez elle un sens du design bien assumé. Pas étonnant puisque qu'elle a fait des études en scénographie à l'École nationale puis en costume à l'Université Dalhousie en Nouvelle-Écosse. Pendant notre entrevue, j'entends constamment des tintements sonores signalant l'arrivée d'un texto. Katka est mère de deux enfants et cela s'entend. Il faut croire que la maternité mène à tout,

puisque c'est la maternité qui a amené la jeune femme à s'engager sérieusement sur le chemin qui se trouvait pourtant devant elle depuis sa tendre enfance, celui d'artiste peintre. La maternité entraîne pour beaucoup de femmes une redéfinition de soi. Il en est de même pour Katka qui, depuis aussi loin qu'elle se souvienne, a toujours dessiné. Elle termine maintenant un diplôme en Beaux-Arts à l'Université Concordia.

Une des premières choses qu'elle m'a avouées, c'est qu'elle est émotive et que ce qui l'habite, c'est de traduire l'émotion sur la toile. C'est à cela qu'elle travaille et c'est à travers cela que son style se développe. Quand elle aborde un tableau, elle ne sait trop où les coups de pinceau vont la mener. Sans qu'elle en soit consciente, sa toile devient sa confidente. Ce n'est qu'après l'avoir terminée qu'elle comprend ce qu'elle avait besoin de communiquer. Sa démarche, telle qu'elle la décrit elle-même, c'est l'exploration de la vulnérabilité et de l'émotion vues à travers le prisme de la maternité. Elle est fascinée par le contraste entre ce qu'on choisit de montrer et ce qu'on choisit de cacher. Les contraintes imposées aux femmes et celles qu'elles s'imposent, leur rôle dans la société, ce qui leur est acquis, ce qui leur est inné, sont au cœur de son inspiration. Elle traduit ces éléments dans un mélange de figuratif et d'abstrait. Quand



Coming into Motherhood, 2018, huile sur toile, 48" x 37"



Breath, 2021, acrylique sur toile, 34" x 27.5"

on regarde une de ses toiles, on ne peut qu'admirer sa témérité, le courage qu'elle a de se donner totalement à son œuvre.

Au cours de notre entretien, elle a souvent mentionné un besoin encore inassouvi d'écrire, de décrire ce qu'elle ressent, ce qu'elle voit devant sa toile terminée. Ce qui m'amène à penser que tout se tient dans sa création.

C'est une illustratrice de talent quoiqu'une illustratrice à l'envers. Normalement, une illustratrice imagine des images à partir d'un texte donné alors que dans son cas c'est l'inverse. Elle crée des images qui pourraient bien devenir des contes. Son inspiration part de son imagination, de questions qu'elle se pose, comme par exemple ; à quoi rêvent les ours ? Je soupçonne que quand elle aura apprivoisé l'écriture, son imagination pourrait bien prendre la forme d'un livre.

Elle exposera cet automne, à Arts Sutton, en même temps que Liz Davidson qui fut, pour elle comme pour tant d'artistes, son mentor. J'ai hâte de voir ses toiles sur les murs de l'espace Claire Léger. Ce sera sa première exposition et quel bonheur de pouvoir créer cet événement.

Vous pouvez aussi découvrir son univers en visitant www.katkaland.com pour ses illustrations et www.katkahubacek.com pour ses peintures.

ANDRÉE PELLETIER

Un proche aidant est une personne (parent, enfant, frère, sœur, ami, voisin, etc.) qui vient en aide à une autre personne souffrant d'une incapacité temporaire ou permanente (âge avancé, maladie, handicap physique ou intellectuel, accident, etc.).

Notre mission est de prévenir et de soulager l'épuisement des proches aidants en leur offrant du répit (jour, soir, domicile et hébergement), du soutien psychosocial pour les aidants et les aidés et de la formation. Nous vous accompagnons dans votre rôle.



REGROUPEMENT
SOUTIEN AUX AIDANTS
MAISON GILLES-CARLE
BROME-MISSISQUOI

A caregiver is someone (parent, child, brother, sister, friend, neighbour, etc.) whom takes care or helps another person suffering from a permanent or temporary incapacity (illness, mental or physical impairment, accident or simply aging).

Our mission is to prevent caregiver exhaustion by offering respite (day, evening, at home or overnight respite), counselling for caregivers and loved ones and information. We are here to support you in your role.

614, BOUL. J.-ANDRÉ-DERAGON, COWANSVILLE • 450 263.4236 • intervenant@rsabm.ca • rsabm.ca

LE TOUR

CALENDRIER DES ÉVÉNEMENTS | REGIONAL CALENDAR

Événements récurrents ou de longue durée

Jusqu'au 29 août Adélar La rivière aux Brochets - Alain Lefort
Jusqu'au 29 août Art Plus Expo John Ballantyne
Jusqu'au 29 août Centre d'art de Frelighsburg Expo de Lorraine Auger
Jusqu'au 5 sept. Arts Sutton Expo David James
Jusqu'au 6 sept. École d'Abercorn Expo des artistes d'Abercorn
Jusqu'au 8 sept. Biblio et centre d'art Dunham Expo de Jenniferlee
Jusqu'au 17 sept. Au Diable Vert Sports nautiques
Jusqu'au 26 sept. 9h30-12h30 Fiducie du Mont Pinnacle Dimanche sentiers ouverts
Jusqu'à oct. 9h30-12h Place Hôtel de ville Marché fermier de Frelighsburg (samedis)
Jusqu'à la mi-oct. Canoë & Co Descente de rivière en canot, kayak ou SUP
Jusqu'à la mi-oct. 9h30 Domaine Dunham Autocueillette, vente et pique-nique **p12**
Jusqu'au 9 oct. Au Diable Vert ObservÉtoiles
Jusqu'au 9 oct. 8h30-12h30 9 chemin Mont-Echo Marché d'ici Lac-Brome les samedis
Jusqu'au 10 oct. Musée Missisquoi Brève histoire de la photographie dans Missisquoi
Jusqu'au 11 oct. Mont SUTTON Balade en télésiège et Tyrolienne **p13**
Jusqu'au 11 oct. Musée de Sutton Expo Monique Leyrac
Jusqu'au 17 oct. 10h-17h Au Diable Vert Vélovolant
Jusqu'au 17 oct. Adélar (à l'église Bishop) *Nutshimit* - Les pays intérieurs
Jusqu'au 30 oct. 8h-13h rue Curley Marché Sutton Market (samedis)



Au Marché fermier de Frelighsburg



Vous trouverez facilement l'information sur chaque activité en consultant le journal à la page indiquée, le site Internet ou la page Facebook de l'organisme correspondant. À noter qu'il faut réserver pour la plupart des activités en dehors des marchés publics et des expositions.

Au Diable Vert

Jusqu'au 31 oct. Vignoble Côtes d'Ardoise Expo Nature et création
Jusqu'à nov. Aukaneck Cani-kart, cani-trottinette et cani-cross
Jusqu'à nov. 9h Au Cœur de la Pomme Autocueillette et vente à la boutique **p9**
Jusqu'à nov. 9h Paradis des fruits Autocueillette et vente au kiosque **p9**
Jusqu'au 7 nov. Mont SUTTON Vélo de montagne **p11**
Jusqu'à déc. 19h30 Pub Mocador Jeudis Open Mike
Jusqu'à déc. Alpagas Sutton Visites, sentiers, observation
Jusqu'au 21 déc. Adélar Expo extérieure L'objet de la nature
Jusqu'au 11 avril 2022 Musée du comté de Brome Expo *Wood & Wheeler*
27 au 29 août Église anglicane Abercorn Concerts et rencontres champêtres à Abercorn
28-29 août, 25-26 sept 10h-17h Brome-Missisquoi Boulevard des Arts
28 août, 11 et 25 sept 9h30-16h Parc Sutton Rando champignons
1^{er} sept. au 17 oct. Adélar Aïda Vosoughi en résidence
2 au 26 sept. Centre d'art de Frelighsburg Expo Hélène Plourde et Lucie Champoux
3 sept., 1^{er} oct. L'Épicerie-Café Vendredi Marché fermier de Dunham
5 au 25 sept. D'Arts et de Rêves Résidence de Yannick Guégen **p22**
9 sept. au 24 oct. Art Plus Expo de Liz Davidson **p22**
9 sept. au 24 oct. Arts Sutton Expo de Liz Davidson **p22**
11 sept. au 6 oct. Biblio Dunham Expo d'Édith Cambrini **p21**
12 au 26 sept. École d'art de Sutton Expo artistes Auger, Sanders, Tansey, Brault et Filion
1^{er} au 31 oct. Centre d'art de Frelighsburg Expo de Marie Lavergne
3 au 23 oct. D'Arts et de Rêves Résidence de Pénélope Mallard **p22**
31 oct. au 20 nov. D'Arts et de Rêves Résidence des membres du Chita Project **p22**
6 nov. au 1^{er} déc. Biblio Dunham Exposition de Marek Latzmann **p21**
18 nov. au 19 déc. Arts Sutton Collectif des membres artistes **p22**

AOÛT

28 10h Fiducie foncière du mont Pinnacle Chasse aux Trésors avec Rebecca Soulis
28 11h Cinetik Sutton Jazz: Homebrew Dixieland Band
28 13h École d'art de Sutton Démo aquarelle avec Garry Hamilton
28 13h École d'art de Sutton Atelier Sutton Jazz *L'improvisation, c'est quoi?*
28 14h Musée du comté de Brome Théâtre Réguiques et fantômes
28 17h Marché Sutton Market Sutton Jazz: Honeysuckle Sisters
28 19h Espace Dunham DJ Elvo **p16**
28 20h Pub Mocador Spectacle de Terrato, musique brésilienne
29 10h École d'art de Sutton Atelier Créatures en argile et sculpture lumineuse
29 13h École d'art de Sutton Atelier de dessin d'un portrait à partir d'une photo
29 13h École d'art de Sutton Atelier parent-enfant d'initiation à l'art contemporain
29 13h30 Musée Missisquoi Théâtre Réguiques et fantômes



Atelier de sérigraphie à l'École d'art de Sutton

SEPTEMBRE

1 17h Brouërie Sutton Jazz: Trio Estérez, LeMaistre, Hynes et invités
3 10h Amaranthe Ouverture officielle **p17**
4 10h30 Biblio Dunham *Le petit monde de Flonflon*, pour les 2-8 ans **p21**
4 13h École d'art de Sutton Atelier de sérigraphie 2 couleurs pour les 8-14 ans
4 16h Marché Sutton Market Sutton Jazz: Homebrew Dixieland Band
4-5 10h Frelighsburg Festi'Bois **p5**
5 10h École d'art de Sutton Démo aquarelle avec Garry Hamilton
5 13h École d'art de Sutton Fabrication d'une tasse en poterie (pour tous)
5 13h École d'art de Sutton Atelier parent-enfant d'initiation à l'art contemporain
5 13h Parc Goyette-Hill Tam-tams Sutton
5 13h30 École d'art de Sutton Atelier de dessin d'un portrait à partir d'une photo
11 9h Récolte des Générations MUTATIS: Les champignons: rôle et bénéfices
11 11h et 14h30 Espace Sutton Balade & Mélodie, Myriam Leblanc, soprano
11 13h École d'art de Sutton Atelier de sérigraphie 2 couleurs pour les 8 à 14 ans
11 19h30 Vignoble La Grenouille Sur la scène Davignon: Roman Zavada Ciné-Piano
12 11h D'Arts et de Rêves Théâtre Réguiques et fantômes
12 11h et 14h30 Espace Sutton Balade & Mélodie, Jaime Sandoval, ténor
12 13h École d'art de Sutton Fabrication d'une tasse en poterie à la main pour tous
17 19h Havre Distorsionné Café Cabaret La Toison d'Or
18 9h Récolte des Générations MUTATIS: Utilisation et transformation des plantes

ACTIVITÉS

sortez des sentiers battus!

RANDONNÉES PÉDESTRES pour débutants

Alpagas Sutton Accès payant à une boucle de 4 km, visite autoguidée avec pancartes d'interprétation. Ouvert du mercredi au dimanche, de 10h à 16h jusqu'à la Fête du travail, puis les weekends seulement. Infos : www.alpagassutton.com

Au Diable Vert (Glen Sutton) Réseau de sentiers de 14 km. Plusieurs circuits, de 30 minutes à 2 heures. Infos : www.audiablevert.com

Chemins Ten Eyck, Garagona, McIntosh, du Verger Modèle et du Sapin (Frelighsburg) Circuits de marche sur des routes non-pavées et peu passantes. Infos : www.frelighsburg.ca/tourisme

Fiducie foncière de la vallée Ruiter Brook (Glen Sutton et Mansonville) Réseau de 30 km de sentiers de niveau facile à intermédiaire. Infos : www.valleeruite.org

FR1 (Frelighsburg) Sentier de 17 km qui se déroule le long de la rivière aux brochets, en forêt et le long de chemins de terre municipaux. Infos : www.frelighsburg.com

Missisquoi Nord Plusieurs choix de sentiers de niveau facile à intermédiaire dans le coin de Mansonville et Bolton. Infos : www.missisquinord.com

Parc des Sommets (Bromont) Plusieurs sentiers de niveau facile à intermédiaire au village, en montagne ou autour du lac. Infos : www.parcdessommets.com

Sentier Lac Brome Parcours boisé facile de 11,15 km longeant le lac Brome du village de Knowlton jusqu'à Foster. Parfait pour toute la famille. Infos : www.tourismelacbrome.com

Sentier du parc Call's Mills (Brome) Joli circuit boisé de 1 km depuis le parc Call's Mills, situé à sur le chemin Stagecoach à l'angle du chemin Sole à West Brome. Infos : www.tourismelacbrome.com

Sentier Village-Montagne (Sutton) Sentier de 6.4 km qui borde la rivière Sutton et qui relie le village à la montagne. Infos : www.parcstutton.com



Canoë & Co

RANDONNÉES PÉDESTRES pour expérimentés

Parc d'environnement naturel de Sutton Plusieurs possibilités de randonnée. Infos : parcsutton.com

Sentiers de l'Estrie Grand réseau de 212 km. Infos : www.lessentiersdelestrie.qc.ca

Missisquoi Nord, secteur Mont Owl's Head (Canton de Potton) 5 ou 8 km. Infos : www.missisquinord.com

VÉLO

E-mobilité (Sutton) Vente et location de vélos électriques, tout terrain, de montagne et de route, ainsi que de scooters. Offre de circuits préétablis et guidés. Infos : www.emobilitecafe.com

Plein Air Sutton/MTB Sentiers, vente et location de vélo de montagne. Infos : www.pleinairsutton.ca

Ravito (Frelighsburg) Séjours cyclistes encadrés ou en liberté. Infos : www.ravitobednbike.com

Vélo de route et de gravelle (Brome-Missisquoi) Plusieurs circuits de vélo. Infos : www.tourismebrome-missisquoi.ca

VéloVolant (Glen Sutton) Vélo au-dessus de la cime des arbres. Infos : www.audiablevert.com



VéloVolant

SPORTS NAUTIQUES

Aloha SUP Surf (Lac-Brome) Location de planches à pagaie. Infos : www.sup-lac-brome.net

Au Diable Vert (Glen Sutton) Excursions sur la rivière Missisquoi en kayak, canot, planche à pagaie ou tubes. Infos : www.audiablevert.com

Canoë & Co (Glen Sutton) Excursions sur la rivière Missisquoi en kayak, planche à pagaie ou canot. Infos : www.canoecosutton.com

Centre de la nature de Cowansville Baignade et service de location d'équipements nautiques. Infos : www.ville.cowansville.qc.ca

Sports Nautiques Lac-Brome Location de kayak, de SUP et de bateau avec chauffeur pour sports nautiques. Infos : Facebook SportsNautiquesLacBrome

AUTRES ACTIVITÉS

Camping et tyrolienne au Mont SUTTON Visitez www.montsutton.com

Cidreries, microbrasseries des Cantons 27 microbrasseries sur la route Brasseurs des Cantons, plusieurs vergers, cidreries et fromageries. Infos : www.createursdesaveurs.com et www.cantonsdelest.com

Circuits autoguidés de Brome-Missisquoi À pied, en voiture ou à vélo, découvrez l'héritage patrimonial et culturel de la région. Infos : www.carrementculture.ca

Escalade Backbone Grimpe intérieure et extérieure, slackline, café. Infos : www.backboneboulder.com

Grange à livres Un endroit magique à découvrir au Vignoble du Clos de l'Orme Blanc à St-Armand. Infos : www.closdelormeblanc.com

ObservÉtoiles (Au Diable Vert, Glen Sutton) Technologie de fine pointe pour découvrir la voûte étoilée. Infos : www.observetoiles.com

Parc d'expérience Bromont Parc aquatique, mur d'escalade, slackline, luge de montagne, disc golf, trampo-bungee, etc. Infos : bromontmontagne.com

Randonnée avec des chèvres Oui, oui, on a ça à Sutton. Infos : Facebook Chèvrerie du chemin Alderbrooke

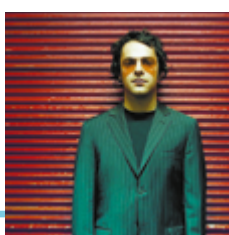
Route des vins de Brome-Missisquoi 20 vignobles ouvrent leurs portes. Infos : www.laroutedesvins.ca



Randonnée avec chèvres



Brigitte Boisjolie



Dumas



Djely Tapa

- 18 10h Coop Gym Santé Sutton **Journée Portes ouvertes** p12
- 18 10h Fiducie foncière du mont Pinnacle **RandoSol avec Isabelle Gégoire et Lucie Grenon**
- 18 11h et 14h30 Espace Sutton **Balade & Mélodie, Pierre Rancourt, baryton**
- 18 13h Biblio Dunham **Atelier de médiation culturelle** p21
- 18 20h Parc Sutton **Rando Clair de lune**
- 18 20h Sur la Scène Davignon **Arnaud Soly**
- 18-19 10 h Arts Sutton **Exposition en plein air** p22
- 19 11h et 14h30 Espace Sutton **Balade & Mélodie, Rose Naggar-Tremblay, mezzo-soprano**
- 24-25-26 12h École d'art de Sutton **Portes ouvertes** p19
- 25 9h Auberge des Appalaches **Atelier de mycologie avec Louise Fortin**
- 25 11h et 14h30 Espace Sutton **Balade & Mélodie, Claudine Ledoux, mezzo-soprano**
- 25 20h Sur la Scène Davignon **Dumas et Max D Tremblay en première partie**
- 26 11h et 14h SAGP **Héritage Sutton : conte La vie à la ferme ang/fr** p32
- 26 11h et 14h30 Espace Sutton **Balade & Mélodie, Rose Naggar-Tremblay, mezzo-soprano**



Pierre Rancourt, baryton

OCTOBRE

- 2 20h Sur la Scène Davignon **Justin Boulet et les chansons de son père Gerry**
- 3 13h Parc Goyette-Hill **Tam-tams Sutton**
- 9 18h Theatre Lac Brome **Gala d'ouverture suivi d'un spectacle**
- 16 20h Mont SUTTON **Sutton en Blues avec Annika Chambers** p12
- 16 20h Sur la Scène Davignon **Djely Tapa**
- 17 9h30 Fiducie du Mont Pinnacle **Sentiers ouverts jusqu'à 12h30**
- 17 14h30 Sur la Scène Davignon **Gabrièle Dostie-Poirier et Mélanie Harel**
- 23 20h Parc Sutton **Rando Clair de lune**
- 23 20h Sur la Scène Davignon **Scott-Pien Picard et Matiu en première partie**
- 31 9h30 Fiducie du Mont Pinnacle **Sentiers ouverts jusqu'à 12h30**

NOVEMBRE

- 5 20h Sur la Scène Davignon **Mamselle Ruiz**
- 6 20h Sur la Scène Davignon **Saratoga**
- 14 9h30 Fiducie du Mont Pinnacle **Sentiers ouverts jusqu'à 12h30**
- 14 14h30 Sur la Scène Davignon **Magali Simard-Galdès et David Jacques**
- 19 20h Sur la Scène Davignon **Brigitte Boisjolie et Laurence St-Martin (en 1^{er} partie)**
- 20 20h Sur la Scène Davignon **Julyan et Étienne Fletcher en plateau double**

WOW! C'EST REPARTI POUR JEUNES-NATURE!

Après de longs mois d'annulations ou restrictions dues aux mesures sanitaires, les activités Jeunes-Nature vont pouvoir reprendre dès la rentrée scolaire.

Ce programme s'applique aux écoles participantes de la MRC Brome-Missisquoi. Celui-ci leur offre 3 sorties annuelles : automne, hiver, printemps, une classe ou un niveau à la fois. Le Parc d'environnement naturel de Sutton (PENS) planifie les sorties éducatives dans les sentiers, selon les thèmes retenus et reliés à la saison. Il fournit la documentation aux enseignants pour la préparation de l'activité et l'animation sur le terrain. Les enseignants peuvent aussi choisir une activité récréative ou sportive. Pour l'activité, le matériel spécifique et l'équipement requis (crampons, raquettes) sont prêtés. Le PENS assure l'encadrement et la sécurité avec des bénévoles. Pour permettre ces activités,



Des enfants de la garderie La Passerelle des Mousses de Sutton profitent d'une activité Jeunes-Nature.

Le comptoir
DU MARCHAND
DE THÉ

Venez découvrir notre grande variété de thés et de tisanes vous permettant de voyager à travers une diversité de fragrances.

4, rue Dépôt à Sutton
450.538.2002
lecomptoir dumarchanddethe@gmail.com

Le Comptoir du Marchand de thé

il assume la moitié des coûts du transport en autobus grâce à des dons et à l'appui de la communauté.

Ce programme élaboré à partir de 2015 a connu un vif succès dès le début. Il vise à sensibiliser les jeunes à l'exploration et au respect du milieu naturel de la montagne, dans une perspective de conservation. Il leur permet de vivre une expérience en forêt, dans un milieu souvent inconnu d'eux, d'expérimenter la marche en terrain accidenté et de faire de multiples observations et découvertes. Comme le programme se déroule sur trois saisons, ils prennent conscience des adaptations du monde végétal et animal selon les changements de température, de luminosité et de ressources naturelles disponibles. Cette activité, essentiellement éducative, a aussi un côté récréatif et physique. Les jeunes apprennent à apprivoiser la montagne, à s'orienter et à intégrer des règles de sécurité spécifiques à la marche en montagne. Ils découvrent l'usage des crampons et des raquettes, également les bonnes habitudes pour marcher en milieu naturel : équipement, eau, nourriture...

Les sorties sur le terrain ont des prolongements à l'école parce que leur contenu s'intègre aux programmes scolaires. Nous savons également que nos jeunes peuvent être de merveilleux ambassadeurs auprès de leurs parents ou des générations antérieures et qu'ils pourront influencer l'avenir. Depuis le début de ce programme, les évaluations des enseignants et des élèves ont été très positives et les participants souhaitent poursuivre. À cause de la popularité du programme, le PENS a dû refuser certaines demandes de nouvelles écoles parce qu'il n'aurait pu assumer les coûts additionnels.

Le PENS veut encourager les enseignants à se réinscrire au programme Jeunes-Nature et à fournir leurs suggestions pour que celui-ci évolue. Nous espérons une réponse très favorable des écoles et des donateurs pour permettre la relance de cette merveilleuse activité.

DENISE LIGNEAUT

INFORMATIQUE
Vente - Réparation - Installation
Neuf et usagé
et aussi service et entretien sur Mac

Spécialités :
Réseaux - Mac - Windows - Linux

Pour vous, entreprises et particuliers, qui désirent avoir un service professionnel et courtois avec un technicien d'expérience

Charles Béliveau
450 263-2384
charles@informatiquecb.com
www.informatiquecb.com

INFORMATIQUE
CB
Depuis 1997

ÉNERGIE
Goyer
ENERGY
une division de Plomberie Goyer Inc.

CMMTQ
GazMétro
GazMétro PLUS
Supérieur

Faites confiance à l'énergie de notre équipe!

We provide the energy and efficiency you need.

ÉQUIPEMENTS AU GAZ, HUILE, ÉLECTRIQUE ET BOIS.
GAZ, OIL, ELECTRIC AND WOOD EQUIPMENTS.

Service et installations par des techniciens qualifiés.
Services and installation made by certified technicians.

450 263-2226 • plomberiegoyer.com

LE GROS NEZ

Calling all fresh pasta lovers! Le Gros Nez, a fresh-pasta company owned and operated by the chef and food enthusiast Daniel Noble, has officially opened its doors in downtown Sutton.

Noble has a lot on his plate. When he is not busy preparing his pasta by hand, he is cooking and tasting his specialty sauces, or delivering his food to numerous points of sale in Sutton, such as Chez Matis.

Foodies are in for a treat when they step into Le Gros Nez. Noble's specialty dishes include beef ravioli and vegan mushroom lasagna. Noble also sells products made by L'Archipel, a Cowansville-based restaurant that caters to vegans, vegetarians, and health-inclined consumers. Among other items, you can feast on *mulligatawny* (the delicious curry soup), artisanal relishes, and home-made salsa.

Noble is a self-taught chef who likes the odd challenge thrown his way. A barman for years, he quickly learnt the ropes while working in a restaurant and became second in line in seniority as chef within a matter of months. At the age of 17, he was already perfecting his art. He slowly but surely experimented with pasta at the back of Round Top Bagels.



Ryan Carter and Daniel Noble

Noble insists upon using local products and ingredients as much as possible. "It can be tough, especially during our winters, but I do my best to get my meat from local establishments such as Patch Farm and Cheeky Creek Farm. I also use

local flour, tomatoes, and garlic in my products." Noble hopes to open up a fridge in his newly renovated space, where he will sell a variety of frozen meats from Patch Farm. "I want people to be able to do most of their grocery shopping in one go," he explained.

With his business partner Ryan Carter always ready to give a hand, Noble has numerous ambitious projects. For instance, he recently started serving Italian-style sandwiches. Think marinated vegetables and cold cuts served on ciabatta, and you have a good idea of the delicious lunches he will be able to provide tourists and locals alike.

Originally from Ontario, Noble resided in Montreal for over ten years before moving to Sutton, a place he has come to cherish for its fun lifestyle options. With a laid-back attitude and an open smile, Noble, who has an obvious fondness for blues, is a pro at greeting customers and he loves telling them about his dishes and products.

Le Gros Nez is located at 1, rue Principale N in Sutton and is open every day from 11 am to 7 pm except for Wednesdays. For any inquiry, please feel free to contact Daniel Noble at groznezfood@gmail.com.

LA RUMEUR AFFAMÉE

ÉPICERIE FINE

Sutton, Qc

Un vaste choix de fromages, charcuteries, viandes locales, viennoiseries, sandwichs, pains bios, alcools du Québec et bien plus encore ! Sans oublier nos délicieux produits maison sucrés et salés.

Au plaisir de vous servir !

La Rumeur Affamée Sutton
15 rue Principale Nord
450.538.1888

Suivez-nous sur
Facebook et Instagram :

facebook.com/rumeursutton
instagram.com/rumeursutton



OUVERT À L'ANNÉE
7 JOURS SUR 7 DE 10h30 À 18h

**VIGNOBLE
DISTILLERIE
ÉRABLIÈRE BIO
CIDRERIE
BISTRO SUR BRAISE**

DÉGUSTATIONS & TOURS

**LE VIGNOBLE
DU RUISSEAU** INC.

4500 STROBL, DUNHAM, QUÉBEC J0E 1M0 450-538-3782



VÊTEMENTS DE CRÉATEURS QUÉBÉCOIS
 HOMME . FEMME . ACCESSOIRES
 2 PRINCIPALE SUD . SUTTON . OUVERT TOUS LES JOURS
 INFO@URBAINEDESCHAMPS.COM @urbainedeschamps
 WWW.URBAINEDESCHAMPS.COM

VISITEZ NOTRE NOUVELLE BOUTIQUE EN LIGNE!



MAGAZINEZ EN LIGNE sur notre site web
 CHAUSSURES ET BOTTES POUR HOMME & FEMME
 2 Principale Sud . Sutton . Québec . J0E 2K0 . 579-436-8555
 info@boutiqueescapade.com
 www.boutiqueescapade.ca
 @boutiqueescapade boutiqueescapade

SNÖBOL

Suzanne Durand et sa famille ont longtemps eu un chalet à Sutton, mais ils s'y sont installés pour de bon un peu avant la pandémie. Ils voulaient vivre à la montagne pour le ski et la randonnée. Mais au-delà du plein air, ils ont surtout trouvé à Sutton une grande tranquillité. Depuis qu'ils sont ici, pas un jour ne passe sans qu'ils s'extasient devant la lumière sur la montagne et la nature en général.



Suzanne (au centre), son fils Robert-Alexis et sa bru Andrée-Anne

Conseillère en gestion philanthropique, Suzanne a décidé en avril dernier qu'elle voulait tenter autre chose. Mais pas n'importe quoi. Elle voulait proposer aux Suttonnais et visiteurs quelque chose qui rend heureux. Lorsqu'elle a fait un remue-méninge avec sa famille et ses amis, ce fût unanime. Il lui fallait ouvrir une crèmerie. L'enthousiasme fut tel que tout le monde y a mis du sien. Son conjoint l'a aidé dans l'élaboration du projet, une amie a dessiné le logo. Son fils et sa bru l'ont épaulé pour mettre le tout en place, puis pour le service qui a débuté le 9 juillet. « C'est définitivement un projet familial... » affirme Suzanne.

Jusqu'à la fin octobre, Snöbol offrira donc une grande variété de limonades maison, smoothies, sorbets et glaces de fabrication artisanale. Plusieurs choix sont végétaliens et sans gluten. D'ailleurs, le parfum de la crème glacée molle change régulièrement. À la fin de l'automne, Snöbol offrira autre chose, mais



Suzanne et son clan ne peuvent en dire plus pour l'instant. Il y aura assurément des surprises pour l'Halloween et des bûchettes glacées pour Noël.

Snöbol veut dire boule de neige en suédois. Et c'est un peu ce qui est arrivé à l'idée de départ de Suzanne Durand. Elle a fait boule de neige. Et Suzanne en est bien heureuse. Passez la voir dans l'ancien local d'Encadrement Sutton (désormais situé au coin des rues Western et Principale) situé au 34, rue Principale Nord. Elle vous y accueillera certainement avec le sourire. Pour l'instant, Snöbol est ouvert 7 jours sur 7, de 11 h à 21 h. Restez à l'affût des nouveautés en visitant leur page Facebook et Instagram.

GENEVIÈVE HÉBERT

AU COEUR DES SAISONS
 OBJET DE MAISON + FLEURISTE

*L'automne rime avec temps des RÉCOLTES.
 Nous avons ce qu'il vous faut pour cuisiner et vous sentir bien à la MAISON*

@boutiqueaucoeurdessaisons 4. Maple SUTTON, QC. 450-438-0388

SE RÉUNIR AUTOUR D'UNE TOMATE FRAÎCHEMENT CUEILLIE

En télétravail à la maison, je vois mon potager par la fenêtre. Lieu d'évasion et de petits bonheurs du quotidien, il m'a occupé avec passion depuis la fin de l'hiver. De la planification aux semis en passant par les tâches plus physiques d'ouverture du jardin, je me délecte maintenant des récoltes qui débutent et de la fraîcheur des aliments que j'ai fièrement cultivés. La fin de semaine, je profite de l'un des sept marchés publics de la région et de l'un des nombreux kiosques à la ferme ou lieux d'autocueillette pour compléter mes emplettes auprès de producteurs et de transformateurs locaux.



Il va sans dire que notre système alimentaire a été au cœur de nombreux enjeux et préoccupations au cours de la dernière année tels que la pénurie de main-d'œuvre, l'arrivée tardive des travailleurs étrangers, les fermetures des restaurants, l'augmentation de la demande en dépannage alimentaire, l'engouement pour

le jardinage et pour les paniers de légumes, pour en nommer que quelques-uns! Fait social, économique et identitaire, impossible de ne pas reconnaître que l'alimentation est centrale à nos vies.

Ce qui m'amène à vous poser une question. Comment vos habitudes alimentaires ont-elles changé depuis le début de la pandémie? Est-ce que les aliments locaux font davantage partie de votre assiette? Avez-vous découvert de nouveaux commerces et entreprises? Ou recherchez-vous maintenant avec ardeur, la confirmation sur les emballages de la provenance de vos aliments à l'épicerie?

À l'aube de la 7^e édition du *Défi je mange local* partout au Québec, pourquoi ne pas en profiter tout le mois de septembre pour célébrer les circuits de proximité? Partagez votre abondance de courgettes avec votre famille, vos amis ou vos voisins, congelez des petits fruits, savourez un nouveau cidre local ou encore offrez du temps comme bénévole auprès de la brigade anti-gaspillage de la banque alimentaire la plus près. Soyons créatifs! Autant de façons de profiter de l'été et de nourrir les liens humains qui nous ont tant manqués au cours des derniers mois.

Alors, êtes-vous prêts à vous inscrire au *Défi je mange local*? Complétez votre inscription sur le www.defijemangelocal.ca et surveillez les plateformes Facebook et Instagram de Brome-Missisquoi pour une foule de surprises et de suggestions gourmandes. (Fais le move, Tourisme Brome-Missisquoi)

LESLIE CARBONNEAU, coordonnatrice et conseillère en développement bioalimentaire CLD de Brome-Missisquoi

HORIZON
HÔTEL DE MONTAGNE
SUTTON

Le Bistro Horizon vous offre un Menu aux Saveurs Locales sur l'une des plus belle terrasse panoramique de Sutton.

297 Chemin Maple, Sutton, QC J0E 2K0, Canada | +1 450-538-3212

les Villas des Monts
appartements pour personnes âgées autonomes

- 3 1/2 à louer au cœur de Sutton
- à distance de marche des services
- dîner et souper fournis tous les jours
- plusieurs avantages pratiques
- facilité et sécurité

Venez nous visiter!

Patricia McCollough 450 538-1291

Plantation des Frontières
Depuis 1980

TRAVAUX À FORFAITS

- Mini-Excavation
- Déchiqueteuse sur PTO
- Service de plantation
- Fauchage
- Déneigement

Sapins de Noël

295 chemin des Érables
Saint-Armand, QC J0J 1T0

450 248-3575
plantationdesfrontieres.com

Bois de chauffage à vendre
Fire wood for sale

450 204-3574
pssanterre@gmail.com

**Justin Manasc
Hubert Mailhot**

Ingénieurs forestiers
Forest Engineers

560A, ch. de Knowlton
Lac-Brome (QC) J0E 1V0
Tél.: 450 242-1366
Cell.: 450 776-5773
info@foreco.ca
www.foreco.ca

Consultation
Aménagement forestier durable
Sustainable forest management

FOR.ÉCO
sylviculture

GPS CONSTRUCTION
R.B.Q. 5700-6124-01

ENTREPRENEUR
GENERAL & SPÉCIALISÉ

PRODUITS HORTICOLES EN VRAC
Pour détails: gpsconstruction.ca

1 866 477.6940 | 1060, ch. de Knowlton

DGE ÉLECTRIQUE

450 538-9999
info@dgeelectrique.com | www.dgeelectrique.com

LA FAMILLE BUVETTE DE VILLAGE

La Famille-Buvette de Village est un projet novateur imaginé et conçu par Sandra Jarry, Emmanuel Langevin et leurs associés. Avec une formation en gestion à l'ITHQ et une expérience en cuisine et en gestion, notamment à la Cabane à sucre du Pied de Cochon, ils voulaient repenser le modèle traditionnel de restaurant, un domaine où la pénurie de main-d'œuvre est criante et où les horaires de fous ne facilitent pas la rétention de celle-ci. Surtout quand les chefs commencent à fonder des familles.

Lorsque la buvette ouvrira ses portes en 2022 au 61, rue Principale Nord à Sutton, ils seront 8 associés, tous des professionnels de la restauration qui en ont fait un métier. Les mêmes qui, souvent, à l'aube de la trentaine, ont des familles, mais plus d'énergie pour tenir le rythme effréné des cuisines traditionnelles avec des heures de fou. Ouvert trois jours par semaine, leur projet est de créer une « famille » de cuisiniers où chacun aura sa place et participera à chaque étape, de la conception des menus, à la cuisine et même au service pour avoir les commentaires des clients. Les serveurs et sommeliers pourront donc se concentrer sur leur spécialité; conseiller les clients pour l'achat de vin et offrir un service aux tables exceptionnel. Les associés ne seront pas juste des employés, ils feront



Photos : Nathalie Rivard

partie de la famille et auront droit à des avantages sociaux intéressants, des possibilités de poursuivre leur formation et même un service de garde privée les jours où le resto sera ouvert, une des associés étant éducatrice en garderie.

Quand Sandra et Emmanuel ont présenté leur projet au CLD en mars 2020, au début du premier confinement, il était alors impossible de rencontrer le conseil municipal pour ouvrir un restaurant. Ils ont donc repoussé l'ouverture à 2022, car avec seulement 28 places, ils ne pouvaient pas se permettre d'ouvrir avec 50% de capacité. Cela leur donne le temps de construire un endroit chaleureux pour accueillir les clients dans le garage de la maison. Entretemps, ils ont ajouté deux volets à leur entreprise; des paniers à pique-nique de 5 services offerts les week-ends depuis le début de l'été et cet automne, une cuisine fantôme qui livrera des boîtes-repas à cuisiner et un service de caviste qui vendra des vins nature.

On a souvent l'impression que la dernière chose dont on a besoin à Sutton, c'est d'un nouveau resto. Mais La Famille se voit comme un vecteur économique de la communauté qui réinvestit l'argent reçu. Par exemple, ils ont fait les sandwiches pour les enfants du PENS et redonné quelques dollars de la vente de leurs paniers à D'Arts et de Rêves. Ce n'est qu'un début. C'est 60 entreprises et fermes de la région qui bénéficieront directement de leur présence en leur fournissant des services, produits et aliments. Même la personne qui fait le lavage des couvertures des paniers à pique-nique a un rôle important à jouer dans l'équation. Leur but est de pouvoir quantifier la valeur des achats et démontrer l'impact que cela représente sur le chiffre d'affaires de leurs fournisseurs. Avec une cuisine qui vise le 100% local, les clients pourront découvrir les produits extraordinaires de la région, donnant ainsi une belle vitrine aux producteurs d'ici.

Pour le moment, ils livrent 50 paniers à pique-nique par semaine. Ils vendront bientôt des boîtes-repas à cuisiner en 30 minutes et des vins nature. Dans un an, ils comptent bien accueillir les gens dans leur resto pour un repas ou un apéro. Tout un programme.

Si la bouffe du resto est aussi bonne que celle que l'on trouve dans leurs paniers à pique-nique, La Famille-Buvette de Village risque bien de devenir un incontournable dans la région. Pour plus d'infos, visitez la page Facebook ou www.buvettedevillage.com.

NATHALIE RIVARD



FLEURISSIMA

CRÉATIONS FLORALES

Mariages · Événements · Sympathies
Décor Floral · Commercial et Personnel

Debbie Hornig
450 776-0899

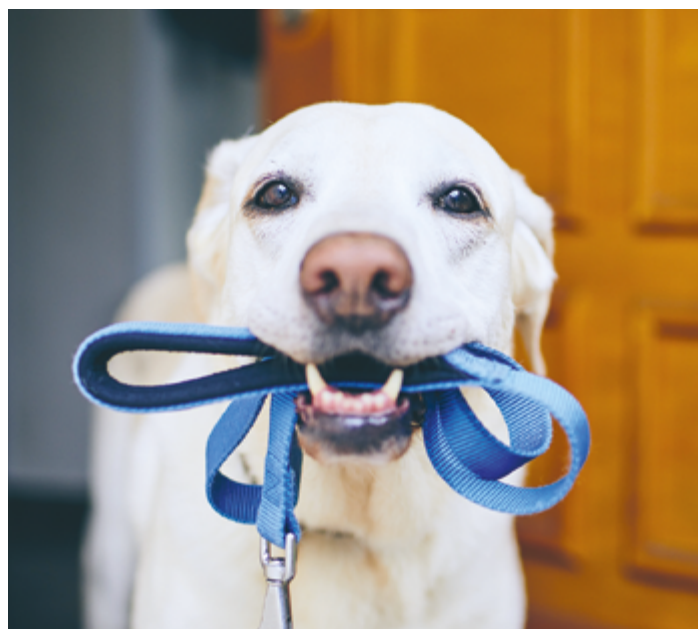


Alison Marks
514 236-6887

MARCHER EN LAISSE AVEC SON CHIEN

Lors du processus d'adoption d'un chiot, bien des gens se mettent à rêver de belles balades en compagnie de leur meilleur ami. Or, la réalité est souvent loin d'être idyllique et les marches se transforment souvent en une tâche. Pour améliorer le déroulement de la marche, autant pour l'humain que le chien, il est important de bien comprendre comment notre chien perçoit cette activité.

Si vous observez des chiens bouger librement, vous remarquerez que ces derniers ont souvent le nez au sol. Habituellement, le chien se fie à son odorat plutôt qu'à la vue pour analyser l'environnement où il se trouve. Vous remarquerez également, à l'exception de certaines races géantes, qu'un chien se déplace généralement en trottant. Se faisant, sa vitesse de croisière est de 8-9 km/heure, alors que celle de l'humain est de 4-5 km/heure. Il est facile de s'imaginer que marcher avec un chien qui trotte et renifle peut se transformer en une activité déplaisante. De plus, pour plusieurs chiens, la marche quotidienne représente leur seule façon de se dépenser physiquement.



LA MARCHÉ ; EXERCICE PHYSIQUE OU MENTAL ?

Compte tenu de ce que l'on sait, le chien doit donc apprendre à marcher à nos côtés, sans tirer. L'exercice physique se transforme donc en exercice mental. Il est impératif de permettre à son chien de renifler librement, de courir et de jouer avec ses congénères dans un environnement sécuritaire. Ces besoins étant ainsi comblés, il sera disposé mentalement à apprendre à marcher avec vous. Pour certains chiens, cet apprentissage se fait

aisément en le renforçant lorsqu'il se place au bon endroit. Alors que pour d'autres, c'est plus complexe. Suivre un cours avec un éducateur canin vous permettra d'y arriver.

Des études récentes ont démontré que le pouls d'un chien augmente lorsqu'il marche en laisse courte et diminue lorsque l'humain marche son chien avec une laisse longue et lui permet de renifler. Évidemment, lorsque vous traversez une rue ou circulez sur un trottoir achalandé, votre chien devra être en mesure de marcher au pied. Par contre, cela nous permet de comprendre à quel point il est important de lui permettre de renifler et de respecter sa bulle lorsque la situation le permet.

LA CHALEUR, L'ENNEMI DE VOTRE CHIEN

Contrairement à l'humain qui a des glandes sudoripares sur tout son corps pour se refroidir lorsqu'il a chaud, le chien ne transpire que par les coussins et se refroidit également en haletant rapidement, ce qui le prédispose au coup de chaleur. L'été, il vaut mieux marcher avec son chien tôt le matin ou en soirée. Si vous touchez le trottoir et qu'il s'avère chaud pour vous, ce sera trop pour votre chien. Lors de canicule, il vaut mieux remplacer cette activité par de la baignade ou des balades en forêt. Les races de chiens brachycéphales (museau court et visage aplati) sont particulièrement vulnérables et il est important de les garder au frais lorsqu'il fait chaud.

Et le froid ?

En ce qui concerne la marche l'hiver, certains chiens plus frileux aimeront le confort d'un manteau pour chien et de petites bottes, particulièrement s'il y a beaucoup d'abrasif sur les trottoirs. Pour ceux qui partagent leur vie avec un chien au sous-poil épais, l'hiver vous permettra de passer de longs moments à l'extérieur.

Pour terminer, avec un chiot, l'apprentissage de la marche en laisse se fait par de très courtes périodes d'entraînements. Il est illusoire de penser que l'on pourra faire une longue balade lors des premières sorties. En ce qui concerne un chien âgé, il est important de respecter les capacités du chien, sa moins grande tolérance à la chaleur ou au froid, et plutôt profiter de courtes marches pour lui permettre de bouger un peu tout en reniflant.

Bonne marche !

THIERRY JUTRAS-ASWAD, éducateur canin

Un bâtiment au cœur de la vie de Sutton depuis 1837



Table de billard et menu style pub!

Découvrez la cour arrière, intime et chaleureuse!

Jeudis Open mike!

17, rue Principale Nord, SUTTON 450.538.2426
Check out Google Map for a virtual tour of the place!



BAGELS ROUND TOP



NOUVEAU !

BAGELS maintenant certifiés biologiques par Écocert

VIANDE FUMÉE MAISON

PIZZAS LES VENDREDIS de 17 h à 20 h

1 PRINCIPALE SUD, SUTTON | 450 390-2090

CRÊPERIE SUTTON
LA GALETTE

19, rue Principale Nord, Sutton
RÉSERVATIONS : 450 538.3000



nous recrutons



DU VENDREDI AU LUNDI DE 10H À 15H

60 PLACES EN TERRASSE

PERMIS D'ALCOOL



Plusieurs variétés de miel
Pollen, gelée royale et bonbons au miel



Simon Riel
A P I C U L T E U R

NOUVEL EMPLACEMENT
691 Rte 139 Sud
Sutton, Québec J0E 2K0
450 538-2970

AUTREFOIS, SUR UNE FERME DE SUTTON

Le 26 septembre prochain, dans le cadre des *Journées de la culture*, Héritage Sutton et la conteuse Claude Hamel présenteront à la salle Alec et Gérard Pelletier un conte original sur la vie à la ferme au siècle dernier. Celui-ci sera présenté en anglais à 11 h et en français, à 14 h.

Histoire de vous mettre l'eau à la bouche, voici un texte qui a d'abord été publié en novembre 2013 dans le cahier d'histoire no. 19.

Ce récit a été écrit par Elva Hawley Duff pour raconter à ses petits-enfants son enfance sur une ferme de Sutton.

JEANNE MORAZAIN, présidente d'Héritage Sutton
heritagesutton@gmail.com www.heritagesutton.ca

SUMMERS OF LONG AGO

In those busy summers of long ago, even the animals had much to do. Every day two lumbering work horses, Prince and George, clopped into the hayfield, shaking their harnesses. In all of the fields, they helped get the hay cut and gathered, and then unloaded into the hayloft.

Scottie, the dog, worked everyday, too. She ran barking down the pasture lane to round up the cows for milking. Every morning and every afternoon, Scottie chased and barked until every cow was in the barn and all of the barn doors were shut tight.

"I can set my pocket-watch by her," said Grandpa. And so you could. In fact, if you heard Scottie barking in the morning, you knew it was half-past six. If you heard her barking in the afternoon, you knew it was half-past four.

Of course the cows worked too. Every morning and every afternoon, after they were safely in their stalls and the barn doors were shut tight, the cows gave milk.

In fact, they gave so much milk that a lot of it was poured into big cans and sent to the city.

Now, of course, the hens worked too. Every morning they ate chicken feed and clucked; and every afternoon they laid eggs in their nests of straw and feathers. In fact, there were so many eggs that a lot of them were put into egg crates and sent to the city.

And, of course, I don't need to tell you that the barn cats worked too. Everyday, they ran through the barn meowing and making so much noise that they scared off all the mice, until they were far down the pasture lane! In fact, the barn mice had to eat their breakfast far away from the barn food, and so it was that the barn cats worked to help keep food for the working animals when the winter came.



chez Matis
TRAITEUR / CATERING
L'art de la tradition culinaire
Service sur place ou pour emporter

NOUVEAUTÉS
Saumon et magret de canard fumés maison, tartes fines salées et sandwichs Banh-mi

PLATS CUISINÉS DE QUALITÉ
Soupe tonkinoise, 4 choix : canard, crevettes, boeuf ou poulet
20 choix de plats cuisinés raffinés
Tourtières traditionnelles, au canard, à la dinde ou au saumon
Quiches • Pizzas napolitaines • Feuilletés de champignons
Boeuf Wellington, raviolis, lasagnes végétariques ou à la viande et sauces de Gros Nez
Salsa de la Nona • Produits fins
Gâteau tiramisu et Palais Royal • Croissants au beurre
Chocolatines • Brioches maison • 8 sortes de tartes françaises
Mille-feuilles • Paris Brest • Babas au rhum • Cake citron • Café
Section meubles antiques et objets déco, lampes aladins, etc.

50, Principale Nord, Sutton 450 538-6444
Mercredi au dimanche, de 9 h à 18 h • traiteurmatis@gmail.com



Un moment de douceur et d'évasion en nature avec les produits ONEKA®

www.onekaelements.com
23 RUE PRINCIPALE, FRELIGHSBURG, QUÉBEC / 1 877 620 8733



Archives famille Larivière

Yes, all day long in those summers of long ago, the animals worked just as I have told you. But when evening came, ah, when evening came, it was all a different story.

As dusk slowly spread a misty veil across the farm, the barnyard seemed smaller. And little hushed breezes blew so tenderly that you needed to hold Grandpa's hand on the way back to the house. All around you it was becoming more and more still. In fact, it was so still you could hear Prince and George nibbling grass and gulping water over at the trough.

You could hear the cows munching clover and swishing their tails down by the blackberry bushes.

You could hear the hens softly clucking as they nestled their heads under their feathered wings.

You could hear the cats purring lullabies over by the milk house.

And you could hear Scottie snoring gently from the cool, flat stones under the back porch.

Then the barnyard seemed smaller still, and all the animals were becoming warm shadows in the gathering night. Grandpa lifted the latch on the back-porch door. "Bedtime," he said, and together we went inside.

And that was how things happened in those summers of long ago.

La société d'histoire publie des *Cahiers d'histoire* que vous pouvez acheter en ligne sur le site www.heritagesutton.ca ou à l'un des points de vente suivants : Le Cafetier, les boutiques Farfelu et Nath'elle, la friperie On va s'aimer encore ainsi que le Bureau d'information touristique de Sutton.

LAGER-BRETT
KELLERBEAR
ALC. 5,4% vol.
500 ml

AUBERGE
SUTTON
BROUËRIE

**on recrute!*

BOIRE
•
MANGER
•
DORMIR

www.aubergesuttonbrouerie.com
27 · rue Principale Sud · Sutton (Qc) JOE 2K0
Ouvert du mercredi au lundi
450 · 538 · 0005

AUBERGE 
WEST BROME
LE SPA • LE BISTRO

*Venez profiter
de nos grandes terrasses
en pleine nature!*

BISTRO OUVERT 7/7

128, route 139, West Brome Qc JOE 2P0 | 450 266-7552 | info@awb.ca | awb.ca
À DEUX PAS DE SUTTON, LAC BROME ET COWANSVILLE!

COLLECTION DORCHAMPS

LINGE DE MAISON – PRODUITS POUR LE BAIN

FRETTE
1860

Depuis 1860, Frette confectionne du linge de maison d'une qualité inégalée.



LINGE DE LIT



LINGE DE TABLE



LINGE DE BAIN

BVLGARI

Le raffinement à l'italienne depuis 1884.



TOILES DE MAYENNE FRANCE



VISITEZ NOTRE BOUTIQUE EN LIGNE / VISIT OUR ONLINE STORE

www.domainedorchamps.com



450 242-2635
378 chemin Valley
Brome, (Québec), J0E 1K0
info@domainedorchamps.com



Visite personnalisée sur rendez-vous
Livraison gratuite / Free Delivery
Cueillette disponible au Domaine
Gîte – B&B - 5 chambres

LES NOUVEAUX VISAGES DU PLEASANT HÔTEL & CAFÉ

En juillet, Samuel Lemay et Nathalie Legault ont officiellement repris le flambeau du Pleasant Hôtel & Café. Quand je les ai rencontrés, ils étaient nécessairement en mode adaptation. Surtout qu'entre le moment où ils ont pris leur décision et la COVID, Samuel s'est fait proposer un poste qu'il ne pouvait pas refuser. Il gère donc actuellement le démarrage d'une entreprise de Toronto spécialisée en cybersécurité. Heureusement que pour la transition, ils ont pu compter sur la générosité des anciens propriétaires, Michel et Bertin, mais aussi sur celle de Marie-Ève Laplante, directrice générale, Laurent Fauvel, leur chef cuisinier passionné de pâtisseries et de boulangerie, ainsi que le reste de l'équipe composée d'André, Yves, Benjamin, Kim, Avery et Rattawan.

Pour le couple, qui arrive de Lanaudière, c'est un peu un retour à leurs premiers amours. Après avoir travaillé 25 ans dans le milieu de la santé mentale et des relations humaines, Nathalie revient à ses élans de jeunesse alors qu'elle se visualisait propriétaire d'un hôtel. Samuel, lui, a une formation en gestion hôtelière à l'ITHQ. Lorsque je leur demande pourquoi ils sont venus à Sutton, Samuel affirme: «Sutton, c'est un vieil amour de planchiste. Ado, j'étais venu ici et la montagne et ses sous-bois sont restés dans mon esprit...» Par contre, le coup de cœur fut d'abord pour l'hôtel lui-même. «On cherchait un projet hôtelier et on aimait la grosseur de l'hôtel, à échelle humaine, l'accueil personnalisé.» Nathalie évoque la bâtisse, un «bijou architectural», les rénovations qui ont été effectuées avec goût et la réputation de l'endroit. En effet, au-delà des «Travellers' Choice Awards» reçus chaque année depuis 2016, la communauté



Rattawan, Avery, Yves, Nathalie et Samuel, André, Marie-Ève, Laurent et, au centre, Benjamin.

TripAdvisor a aussi classé Le Pleasant Hôtel & Café dans le Top 25 des meilleurs petits hôtels au Canada.

Même si le changement de cap est grand, celui-ci avait été entamé avant la pandémie. Cette dernière a seulement réussi à retarder le processus d'achat ainsi que la transition. «C'est certain qu'avec le temps, on va apporter notre couleur, mais ce ne sera rien de révolutionnaire», précise Nathalie. Ainsi, l'offre du Pleasant reste sensiblement la même, car ce qui avait été mis en place fonctionnait bien et était déjà bien apprécié de la clientèle.

Pour l'instant, vous pouvez déguster, que les samedis et dimanches de 8 h à 13 h, un menu de brunch de saison inventif qui se démarque par l'harmonie des saveurs. Les nouveaux propriétaires aimeraient agrandir l'équipe pour étirer leurs heures d'ouverture. Comme le menu varie chaque semaine, vous pouvez vous mettre l'eau à la bouche en consultant leur page Facebook ou www.lepleasant.com.

GENEVIÈVE HÉBERT

Tartinnizza
GASTRONOMIE FAMILIALE
DEPUIS 1995

— TERRASSE SUR JARDIN D'AUTOMNE —
51, RUE PRINCIPALE NORD, SUTTON
RÉSERVATIONS : 450 538 5067



Vignoble - Grange à livres

1050 chemin Dutch
St-Armand JOJ 1T0

<https://closdelormeblanc.com>
info@closdelormeblanc.com

Porc rustique au pâturage
Pastured heritage pork

Boutique à la ferme :
samedi et dimanche
12h à 18h

1332 ch Hudon
Dunham, Qc JOE 1M0
fermeselbyfarm.com

Grande sélection de bières de microbrasseries québécoises dont celles de l'Auberge Sutton Brouërie et de la Brasserie Dunham.

7, rue Principale Sud, Sutton 450.538.2337

AUX 2 CLOCHERS
BISTRO / RESTAURANT

Cuisine saisonnière
Spécialité grillades

Terrasse sur la rivière

Ouvert de 11 h à 20 h
du mardi au dimanche

2, rue de l'Église
Frelighsburg, Qc, JOJ 1C0
Tél: (450) 298-5086

"André et Martine"

écru

FERME FLORALE & FLEURISTERIE ÉCO-RESPONSABLE

BOUQUETS DE SAISON
FLEURS SÉCHÉES - ÉVÉNEMENTS

ÉCRUFLEURS.CA
SUTTON 450 578 - 1270

Abercorn

- pain multigrain
- pain levain biologique
- croissants au beurre
- pâtisseries
- café commerce équitable

JEUDI À SAMEDI 7h - 17h THURSDAY TO SATURDAY • DIMANCHE/SUNDAY 7h - 16h

- multigrain bread
- organic sourdough bread
- butter croissants
- pastry
- fair trade coffee

Boulangerie Croissanterie
450.538.6453
15 rue Thibault N. Abercorn QC JOE 2K0

MAISON BERGERON

Antiquités
Objets remarquables

Sutton

10, rue Principale Nord
Nouvel emplacement au cœur du village

Ouvert le samedi de midi à 17h
et le dimanche de midi à 16h,
ou sur rendez-vous.

maison-bergeron.com
instagram: maison_bergeron
514.293.5828

CONCEPT Touche Finale

PROFESSIONNELLE
DES PIEDS ET DES MAINS

Michèle Lizotte
Technicienne
en pose d'ongles



Soins et traitements spécialisés
Pédicure et soins des pieds
Distributeur Gewol, O.PI, Shellac.

Sur rendez-vous · Certificats-cadeaux
190, rue Maple, Sutton 450 538-2222

AYOYE! RÉVEIL BRUTAL!

Depuis déjà 3 semaines, Marcel se réveille et grimace de douleur à son premier contact avec le sol : non, pas une chute, pas une blessure grave, juste le contact de son pied nu avec le plancher. Il a, au fur et à mesure, appris à y aller doucement. Avant son premier pas, il se masse la plante des pieds, étire ses orteils en haut, en bas, en haut, en bas. Question de diminuer l'impact douloureux du premier pas. Ça aide, mais tout de même, les premières minutes lui causent une souffrance grinçante.

D'où vient donc ce problème? Son âge qui avance? Les quelques livres accumulés dernièrement? Ou encore ses nouvelles bottes de marche trop serrées? Marcel a fait des recherches sur Internet. Il y a plusieurs vidéos qui proposent des solutions à la fasciite plantaire, cette pathologie de plus en plus répandue.

Eh bien moi, je peux vous en parler de cette condition. Je suis finissant en ostéopathie et mon travail de fin d'études porte sur la FP, comme je l'appelle maintenant affectueusement! Marcel (mon ami imaginaire) n'a pas complètement tort. C'est une pathologie qui prend de l'ampleur, malheureusement, et dont les facteurs de risque incluent le surpoids, un âge de plus de 45 ans, le port de chaussures contraignantes, mais aussi la surutilisation des pieds (trop de course, ou un travail longtemps debout sur une surface dure), les pieds plats ou trop arqués, un mode de vie sédentaire, ou simplement une trop grande tension des muscles ou fascias de la jambe.

Le fascia plantaire est un tissu conjonctif épais qui relie l'os du talon (le calcaneus) à la base de

chacun des orteils. Quand il s'inflamme, on parle de fasciite plantaire. En gros, deux écoles de pensée tentent d'expliquer cette pathologie. La première la décrit comme un processus inflammatoire due à une surutilisation causant des microdéchirures dans le fascia (réaction normale du corps pour aider à se régénérer). La cicatrisation crée un épaissement du fascia plantaire, d'où la douleur. La seconde école, plus récente, parle plutôt d'une fasciose plantaire, un processus dégénératif dû à une diminution de l'apport sanguin au pied, causant une nécrose (mort) d'une partie du fascia plantaire, d'où son manque de souplesse et, ultimement, la douleur.

Pour s'en sortir vite vite vite, il y a 2 absolus : la traiter rapidement et trouver la cause primaire. Le traitement standard est constitué d'étirements, de repos, et d'application de glace avec médication pour la douleur. Mais cette pathologie peut durer jusqu'à plus de deux ans et causer passablement de douleur, d'où l'intérêt de la traiter tôt. Mon travail de recherche m'a permis de comparer les deux techniques ; le massage des tissus profonds et la technique manuelle de relâchement des tissus mous (*soft tissue release*). La seconde, par un travail actif du client, a donné des résultats prometteurs qui ont permis un retour à la normale rapide. Comme quoi, la douleur à long terme n'est pas une fatalité! Je ne vous souhaite certainement pas cette condition, mais sachez qu'il y a possibilité de s'en sortir avec moins de douleur!

YAN PINSONNAULT, finissant en ostéopathie



VOTRE CAB SUTTON EN 2020-2021

BÉNÉVOLAT & COMMUNAUTÉ

Près de 4 000 heures de bénévolat

- 45 bénévoles réguliers et de nombreux bénévoles occasionnels
- Babillard communautaire de l'Infolettre : 1200 abonnés
- Représentation sur 4 tables de concertation

SÉCURITÉ ALIMENTAIRE

10% de la population de Sutton et Abercorn desservie

- Banque alimentaire : 463 paniers distribués
- Popote roulante : 928 repas livrés
- Table anti-gaspillage
- Jardin des générations : 200 élèves et l'équipe-école

SERVICES AUX AÎNÉS

Plus de 400 aînés desservis

- Ressource 50+ : soutien auprès de 183 aînés
- Cafés 50+ : moyenne de 2 activités par mois*
- Boîte à LOVE : plus de 250 cartes de souhaits distribuées
- Appels d'amitié : 10 aînés

SERVICES AUX FAMILLES

Plus de 100 familles touchées

- Travail de milieu Outreach : 26 familles
- Programme rentrée scolaire : 25
- Baby Drop-in : 38 familles
- Aide aux devoirs : 6 élèves*
- Joujouthèque et dépannage bambin : 16 familles*



L'AGA du CAB Sutton aura lieu le 9 septembre 2021 à 9 h 30 à l'Église Olivet. Les places sont limitées, inscrivez-vous à www.cabsutton.com.

* À cause de la pandémie, ces chiffres sont moins élevés que d'habitude.



12 B, PRINCIPALE NORD, SUTTON

4710, SAINT-AMBROISE #305-1, MONTRÉAL

TÉL. : 514 766-4401
CEL. : 514 777-5155
FAX : 514 766-4422

ISABELLE GARNEAU
B.A.A., LL.B., D.D.N.

NOTAIRE ET CONSEILLER JURIDIQUE
SUTTON • MONTRÉAL

- DROIT IMMOBILIER RÉSIDENTIEL ET COMMERCIAL
- TESTAMENTS, FIDUCIES ET MANDATS DE PROTECTION
- RÈGLEMENT DE SUCCESSION
- RÉGIMES DE PROTECTION

igarneau@notarius.net



GROUPE

ST-LOUIS

ICI CHAQUE CLIENT EST

unique

CLAUDE

CLIENT DE SUTTON



OBTENEZ PLUS SANS PAYER PLUS



NISSAN
COWANSVILLE

TOYOTA
COWANSVILLE

MAZDA
COWANSVILLE

PRENEZ RENDEZ-VOUS DÈS MAINTENANT : 450 263-8888

L'AGRIPAUME CARDIAQUE

Utiliser les plantes médicinales pour aider sa santé demande souvent beaucoup de patience. Particulièrement pour des troubles graves ou chroniques, plusieurs semaines sont en général nécessaires avant de constater les réels bienfaits des plantes.

Rétablir l'équilibre physique ne se fait pas en un clin d'œil! Paradoxalement, certaines plantes agissent extrêmement rapidement. Soigner un gros rhume en moins de deux jours est tout à fait envisageable. Calmer une crise d'angoisse instantanément est aussi possible grâce à certaines plantes. L'une d'elles agit particulièrement vite et bien. L'agripaume. *Leonorus cardiaca* de son nom latin, *Motherwort* en anglais.

L'agripaume est une plante de rythme, de régularité des rythmes. Sa physionomie illustre bien son action médicinale; tout au long de ses longues tiges raides se posent les feuilles, à intervalles réguliers, aux aisselles desquelles sont lovés les épis de fleurs. Cette régularité physique, l'agripaume la transmet au corps humain.

Pour le système nerveux, la plante calme et apaise. Elle peut être utilisée dans à peu près n'importe quelle situation troublante et éprouvante. C'est une plante à donner toutes les quinze minutes à toute personne en état de choc, en crise de panique ou d'angoisse. L'agripaume permettra

de revenir à la réalité. Elle est aussi utilisée comme tonique nerveux pour les déprimés, les endeuillés, les incertains.

Son impact sur les rythmes du corps sert aussi le cœur et son système. On l'utilise en cas de palpitations et de tachycardie, surtout lorsque celles-ci sont accompagnées d'angoisse. Elle aidera le cœur à se contracter efficacement, de manière régulière et uniforme. L'agripaume entre de façon tout à fait légitime dans des mélanges servant à soutenir les personnes souffrant d'insuffisance cardiaque ou ayant subi un infarctus.

Dans le même ordre d'idée, on utilise l'agripaume en cas d'hyperthyroïdie. Elle ne traitera pas la pathologie, mais soulagera les envolées cardiaques que provoque la maladie.

Les autres indications de cette merveilleuse plante concernent le système reproducteur féminin. L'utérus étant, comme le cœur, un muscle lisse contractile, l'impact régularisant de l'agripaume est bénéfique tout au long du cycle de fertilité des femmes. L'agripaume sert celles aux prises avec des menstruations douloureuses, un SPM trop intense ou une irrégularité du cycle. La plante est aussi excellente en fin de grossesse, puis durant et après l'accouchement, tonifiant l'utérus et l'aidant à se contracter doucement, mais efficacement et à reprendre sa forme après les tranchées.



Originaires d'Eurasie, l'agripaume fut naturalisée à l'ouest au douzième siècle. Elle est maintenant commune en Europe et en Amérique du Nord. Elle pousse en colonies, souvent près des vieilles granges et écuries. Comme la plupart des plantes de la famille des menthes, à qui elle appartient, l'agripaume peut facilement devenir envahissante.

L'histoire de l'utilisation de l'agripaume pour ses vertus médicinales remonte à la Grèce antique. Comme beaucoup d'autres plantes médicinales utilisées jadis, son statut thérapeutique a été menacé il y a quelques centaines d'années par les tournants qu'a pris la médecine. L'engouement pour les substances médicinales plus agressives et la mise en désuétude des formes de médecine traditionnelle, celle des sages-femmes surtout, ont bien failli avoir raison de l'usage cette plante. Aujourd'hui, l'agripaume est à nouveau reconnue, respectée, étudiée et utilisée. Merci aux porteurs de traditions d'avoir su préserver les connaissances ancestrales, de même qu'aux chercheurs russes et chinois d'en avoir vérifié plusieurs!

Pour la posologie, en cas de crise de panique ou autre, prendre 7 à 15 gouttes de teinture sous la langue. Répéter toutes les quinze minutes jusqu'à apaisement. Durant l'accouchement, prendre de 15 à 25 gouttes de teinture, chaque demi-heure jusqu'à la fin du travail, puis 30 gouttes chaque heure jusqu'à ce que la matrice ait repris une forme à peu près normale. Le médecin ou la sage-femme est en mesure de déterminer cela. Il est possible de

remplacer la teinture par une infusion. On infusera alors une cuillerée à thé de plante sèche par tasse d'eau. Une tasse de tisane équivaut à environ 10 ou 15 gouttes de teinture. La quantité de liquide alors ingérée sera peut-être une raison qui portera l'usager à opter pour la teinture!

Pour qui souhaite utiliser l'agripaume pour ses actions plus toniques, sur une longue période de temps, de 30 à 60 gouttes matin et soir sont alors suggérées. Une seule mise en garde: Comme l'agripaume stimule les contractions utérines, il est déconseillé de la prendre durant les six premiers mois de grossesse. Autrement, elle est sans danger.

Santé!

ANNIE ROULEAU, herboriste praticienne
anniaire@gmail.com

20 ans à paysager votre paysage

GRAMINIFORME
Nathalie Carey

Création et réalisation
d'aménagements paysagers
et d'espaces biophiliques
favorisant la faune
et la flore indigènes

Conception d'aménagements
à entretien minimal
Consultation horticole

450 522 0650
careynath@gmail.com

ANOUK DE CONINCK
Agronome, B.Sc, Membre de l'OAQ

Émergence de projets agro-écologiques,
accompagnement agronomique et technique
pour la mise en place de paysages nourriciers

Cell: (450) 558-0636
Courriel: anoukdc@gmail.com

Abatteur manuel

Bûcheron certifié

Patrice Berthiaume

579 436 8212
veriteensoi@gmail.com

Santé Dentaire
LAC-BROME

Dre Julie Tremblay

485, chemin Knowlton, Lac-Brome

Heures d'ouverture / Opening hours
Lundi au vendredi de 8h30 à 16h
Monday to Friday 8:30 a.m. to 4 p.m.

Rangée arrière: Cindy Pelletier,
Véronique Bibeau, Stéphanie Catchpaugh,
Sylvie Tremblay, Dre Julie Tremblay
Rangée avant: Samantha Swift et Catherine Pelletier

info@santedentairelacbrome.ca
www.santedentairelacbrome.ca

C'est avec grand plaisir et passion que nous vous accueillons au 485, chemin Knowlton à Ville de Lac-Brome toujours avec douceur, le sourire et dans le respect. Notre mission: vous faire vivre une expérience agréable en respectant vos besoins. Votre sourire nous tient à cœur!

It is with great pleasure and passion that we welcome you at 485, Chemin Knowlton in Knowlton with a smile, compassion and respect. Our mission: to make your experience pleasant and respect your needs. Your smile means everything to us!

FLEURISSIMA UNE ENTREPRISE FLORISSANTE

Si vous fréquentez le marché de Sutton les samedis matins et que vous adorez les fleurs, vous connaissez sûrement le kiosque de fleurs de Debbie Hornig de Fleurissima. Ce que vous ne savez peut-être pas c'est que sa partenaire d'affaires, Alison Marks tient aussi un kiosque très fréquenté au marché de Knowlton depuis 16 ans. Bien que leur entreprise Fleurissima n'ait pas pignon



Photos : Nathalie Rivard

sur rue, on trouve leurs créations florales dans les plus beaux événements de la région. C'est qu'elles ont l'œil pour créer du beau. Que ce soit un mariage, un souper entre amis ou un événement champêtre, fiez-vous à elles pour vous préparer un bouquet ou un arrangement qui fera tourner les têtes. Travaillant chacune de leur côté, elles ont uni leurs forces il y a quelques années pour créer leur entreprise florissante.

Tous les mardis matins, Alison fait l'achat de fleurs. Depuis la pandémie, elle peut le faire de chez elle. Elle passe ensuite les chercher à Montréal et en profite pour compléter les achats sur place en se laissant inspirer par les textures et les couleurs. Comme elles travaillent avec quatre fournisseurs, elles peuvent avoir une grande variété, qu'elles ajoutent aux fleurs cultivées par Debbie dans son jardin. Le mélange de fleurs coupées et de fleurs sauvages

leur permet de se démarquer et donne une touche magique à leurs créations.

Une fois les fleurs achetées, il faut les préparer, les couper et les garder au frais avant de pouvoir les utiliser dans les créations. Leur centre créatif, là où la magie se crée, est la magnifique grange rouge de Debbie à West Brome. Dans cet espace quatre saisons, on trouve de tout, incluant une grande collection de pots et de vases qu'elles prêtent aux clients le temps de leur événement.

Magiciennes derrière les magnifiques arrangements floraux que l'on trouve dans les maisons du *House & Garden Tour* à Knowlton, elles doivent en une seule journée fleurir 5 ou 6 maisons, un tour de force en soi. Elles se rappellent entre autres ceux préparés pour la maison du designer Scott Yetman. Un bouquet spectaculaire dans un énorme vase de cristal très lourd et 14 petits pots carrés remplis de roses jaunes à fleurs doubles sur la table de salle à manger. Chaque année, les visiteurs de l'événement annuel leur disaient «les maisons sont belles, mais ce sont les arrangements floraux qui retiennent le plus notre attention.» Une belle carte de visite pour Debbie et Alison.



Alison Marks et Debbie Hornig

Certains mariages comme ceux à la grange Mason à Austin leur permettent de donner libre cours à leur imagination. Elles adorent la complicité avec les mariés et leurs familles. Pour un des mariages, en plus des arrangements floraux sur les tables et du bouquet de la mariée, elles ont créé un arrangement suspendu avec de l'eucalyptus sur une roue de wagon, une arche fleurie sur le bord de l'étang et même une balançoire. Pour ce genre d'événements, elles demandent souvent à leurs clients de leur envoyer des babillards Pinterest de ce qu'ils aiment pour commencer à s'inspirer.

Elles n'ont peut-être pas brique et mortier, mais Debbie et Alison de Fleurissima peuvent être rejointes facilement par téléphone au (450) 776-0899 ou par Facebook. Laissez-les fleurir vos plus beaux projets.

NATHALIE RIVARD

PHYSIOTHERAPEUTE
Soins à domicile Sutton et région

Nathalie Désilets
35 ans d'expérience

450.531.3374



Thierry J. Aswad

· Educateur canin ·

450.521.5362

Chenil Lac-Brome Kennel

PENSION BOARDING
POUR CHIENS ET CHATS

Soins de
qualité supérieure

SUR RENDEZVOUS 450.243.5587 ChenilLacBrome.ca
chenillacbromekennel@gmail.com



Dr Erik Masclé, m.v.
Dr Luc Lemaitre, m.v.

931, chemin Knowlton
West-Brome, QC J0E 2P0
450 263-6460 (Clinique)

1398, rue Shefford
Bromont, QC J2L 1E1
450 534-2661 (Bureau)

www.vel-mtv.ca

NOUS SOMMES OUVERTS! APPELEZ-NOUS POUR L'HORAIRE!

LE TOUR

est publié 4 fois par année, mais entre les parutions vous pouvez visiter le site www.journalletour.com et la page Facebook du journal pour suivre l'actualité régionale!



ISABELLE CHAREST
DÉPUTÉE DE BROME-MISSISQUOI

Mon équipe et moi pouvons vous accompagner dans vos dossiers avec :

- Revenu Québec
- CNEST
- Retraite Québec
- SAAQ
- Hydro-Québec
- RAMQ
- Solidarité sociale
- MTQ
- et plus

450 266-7410 Sans-frais : 1 833 257-7410
isabelle.charest.BRMI@assnat.qc.ca



CÉLINE CHARBONNEAU
COURTIER IMMOBILIER AGRÉÉ
ACHAT . VENTE . LOCATION



Sutton
L'immobilier nous habite

27-C, rue Principale Nord, Sutton
450.260.5103 www.celinecharbonneau.com

SÉBASTIEN KAEMPF B.A.A

www.sebastienk.com

Évaluation gratuite
450 538.1555




Remax Professionnel Inc.
Courtier immobilier





Todd Chabot
COURTIER IMMOBILIER / REAL ESTATE BROKER
450-577-1737



migué & FOURNIER
ARPENTEURS-GÉOMÈTRES INC.
LAND SURVEYORS
Depuis 1949

www.miguefournier.ca **450 263-5252**

EXPERTS GÉOMÈTRES DEPUIS 1949
UNE EXPÉRIENCE QUI FAIT LA DIFFÉRENCE

• COWANSVILLE • GRANBY
• BROMONT • FARNHAM
• MANSONVILLE

THE MOST WONDERFUL TOMATO STANDS

This fall I am turning 50, and much has happened over the past few years leading up to my mid-century milestone. I have had a gift that saved my life, major personal losses, close calls, and more recently, like everyone, a lot of isolation. Career-wise I am completely stalled. I have spent my whole adult life performing, along with some teaching. I can no longer do either. I have ideas galore for projects and direction, but find it impossible to choose.

Focusing on a garden has helped me metaphorically analyze what I've been going through. Late March I started seedlings from last year's seeds. My favourite being tomatoes, I planted tons of seeds in egg cartons thinking a few would take. To my surprise they all came up, quickly growing strong and needing more room. In early spring the weather was so nice, I took them outside, and transplanted them into different pots. The following days they were not happy at all. By late spring, they looked terrible. I could barely look at them without it making me feel depressingly defeated.

Around the same time, my father who had suffered a major heart attack with relatively slim odds, followed by a second leg amputation, below, then above the knee, was finally on his way home after 10 weeks in hospital. Being immune suppressed and with Covid restrictions, I was unable to visit him or be there for my mother. It was months of worry, being scared and sad that my parents were having to go through this horror. They were facing the challenges of his living with no legs at almost 80. It was devastating to not be there for them. My tomato plants seemed to enhance my feeling of uselessness with their scrawny presence.

In June, unsure I had any viable tomato plants and feeling horribly guilty that I was absent for my parents (beyond calling them daily with plant updates), I decided to buy some plants at La Ferme Verte. I planted the strongest plants in the best spots. Being hopeful, I planted my many degenerate plants everywhere. As of mid July, all of my tomato plants are thriving.



I even found tomato plants growing under the tomato plants. Last year tomatoes reseeded themselves! I am forcing myself to take some little plants out, not easy. Kind of like all my ideas for projects... I have to choose. Best of all, I can visit my incredible parents. On our second visit my dad said he had something for me. Amazed at how he was getting around, I followed him into the garage and he said; "These are for you." He had built some stands to hold up my tomatoes. I cannot describe how happy this made me feel. So many lessons about never giving up.

Husband Wayne has been incredibly supportive, has also been creating a tap dance for us with a song he's wanted to use for years. How do I want to celebrate my 50th? With a new tap dance that I can share with family, friends, and our community. Please do not throw any tomatoes!

Don't hesitate to subscribe to our YouTube channel SHOWBIZ QUEBEC to get notice of our latest video!

ANDREA CONWAY



L'IMPORTANCE DE L'EXPÉRIENCE

Pour trouver ou vendre une propriété hors du commun, il faut faire affaire avec un courtier immobilier qui connaît parfaitement la région. L'expérience, l'écoute, le sens du marché et son dynamisme font la réputation de Jessica Brown. Bénéficiant d'un réseau de connexions professionnelles étendu, elle sait réaliser vos rêves et objectifs. Jessica, c'est votre alliée dans les Cantons-de-l'est!

JESSICA BROWN
COURTIER IMMOBILIER RÉSIDENTIEL

THE IMPORTANCE OF EXPERIENCE

To find or sell an extraordinary property, you have to do business with a licensed real estate broker who knows the region perfectly. Jessica Brown's reputation was built on her experience, listening skills, her keen sense of the market and her dynamic personality. Benefiting from an extensive network of professional connections, she knows how to realize your dreams and goals. Jessica is your ally in the Eastern Townships!



123 Chemin Lakeside, Lac-Brome QC • 450-522-4755 • jbrown@coldbrook.ca • coldbrook.ca

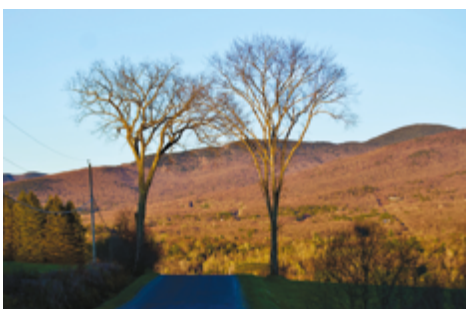
COUNTRY ROAD, TAKE ME HOME

When I was asked to write an article about my life as a Townshipper, it immediately felt problematic. Yes, I grew up here, but I couldn't quite say how it felt to be at home here. So, I began regarding myself as an ungrateful Townshipsper. Here I am, a kid from a town where people only dream of visiting on holidays, and skipping out on most opportunities to return. Why? When I

Disorganized thoughts from a small-town twenty-something

spoke to many of my old friends who are now dispersed around the world, I concluded that this feeling of being an ungrateful Townshipsper may relate more to the local experience than I had imagined.

Eventually, something always draws people back to their hometown. Fresh out of senior year, small-town kids pack up to leave home and experience the *real* world. High school graduates' excitement to leave home runs



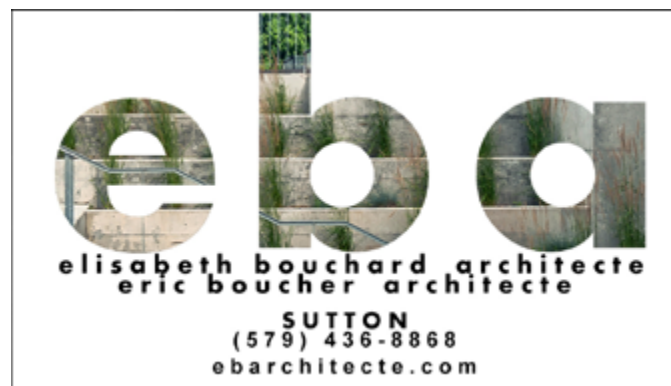
Lucie Hébert

deep – through veins – challenging childhood comfort-zones. What, then, are so many small-town kids eager to leave behind? Of course, cities offer great pleasures of travelling. Standing alone amidst a sea of bodies, finding silence in noise, and running through nameless streets into the night has become a right of passage into modern adulthood. If forests are home to

raw nature, untouched, then cities are home to raw twenty-somethings, untouchable. But it isn't only cities that draw youth out of their hometowns. It is *culture, freedom* and let us not forget, *expeeeerience*. These abstract concepts that we SWEAR are the ticket to a full life are the same as those that drove the 1960s' bohemians in their Westfalias to follow the Beatles with nothing but their bare feet, a couple of joints, and their voices singing, *'One thing I can tell you is you got to be free; come together, right now, over me.'* So that's it, we abandon our hometowns for existential searches? Typically to find overcrowded venues, no cash, and deep convos with unfamiliar faces? Perhaps.

But then the pandemic hit, challenging the essence of these coming-of-age adventures. As flights, bars, and university campuses closed, twenty-somethings everywhere were suddenly lost. Because of this, my appreciation for the Eastern Townships grew. Indeed, it seems that a mass urban exodus impacted off-duty parents as heavily as rural real estate, forcing old moms and dads to clear chalets and dusty bedrooms for their over-grown university kids. Although my coming home was short-lived, I feel so fortunate. The pandemic grounded me and extended me back to my roots. The things that I once ran from, I now crave when I am at a distance; like driving the backroads from Sutton to Frelighsburg with closed eyes, knowing the hands that baked the bread at our local bakeries, living in towns that are utterly wrapped in trees, mountains, and rivers, and smiling at familiar faces inside our grocers. These are some of the things that make small-town kids the lucky ones. These are some of the things that pull us back.

SOPHIE CRAWFORD



L'OREILLE EST UNE FLEUR

Dans ses prochains numéros, Le Tour vous propose un florilège de réflexions et de poèmes inédits tirés des carnets de l'auteur Jonathan Harnois, qui planche ces temps-ci sur l'écriture de Je rêve d'humains qui écoutent, un essai poétique sur le pouvoir de l'écoute et les menaces qui la guettent.

Illustration : Marie Bilodeau

L'oreille est une fleur
L'oreille est anémone
campanule et passereole
La science vous le dira
l'oreille c'est une orchidée de chair
dont la tige descend parmi les nerfs du cou
et va s'enraciner
dans le terreau vaste du cœur

L'oreille
comme toute fleur
est à son état naturel lorsque braquée vers la vie
Elle a le don d'accueillir
elle a
c'est inné
fonction d'accueillir
talent de se montrer en total accord avec les éléments



Le vent la réveille
la caresse
l'enchanter ou l'épuiser
Le soleil l'enchâsse d'ivresse
comme le souffle d'un amant
Les abeilles se parlent en son pollen
comme des camelots de l'azur
venus faire le plein de bonnes nouvelles

Allez voir dans les livres de biologie
c'est écrit
l'oreille est munie de pétales
étamines et pédoncules
Ne riez pas
car elle est aussi appareil reproducteur
alambic des essences sonores
l'instrument d'un flirt avec l'immensité

L'oreille est une fleur
vous le saviez
une fleur rusée
une fleur renarde au museau fin
capable de décarapacer les mots
capable de voler les œufs de l'oiseau des mots
de piéger la parole entre ses lobes griffus
pour se délecter d'un discours
ou lécher le pourtour insondable d'un poème

Tous les spécialistes vous le diront
l'oreille est une azalée osseuse
un asphodèle cartilagineux
Elle est le jasmin psychotrope
de nos jardins sonores
Elle pousse dans l'humidité d'une envie de musique
s'épanouit dans les marais
d'une poésie jurassique

Oreille grandeur
Oreille inflorescence
Oreille artisanne de silence
Gardienne du pont de verre entre nous
par où transitent les nectars
de nos rêves d'amour fou

L'oreille est une fleur féline et rare
de nos jours plus rare encore
que le tigre d'Asie à robe blanche

JONATHAN HARNOIS

Shefford, le 26 juillet 2021

**NADJA-MARIA
DAVELUY**
COURTIER IMMOBILIER ET
VALORISATEUR RÉSIDENTIEL

Je m'occupe de tout !

TÉL. : 450-538-4000
CEL. : 450-525-3914
www.daveluy.ca

10-1, RUE PRINCIPALE NORD, SUTTON

PHOTOS AÉRIENNES, PHOTOS PROFESSIONNELLES
ESTIMATION GRATUITE / FREE ESTIMATE
SERVICE BILINGUE / BILINGUAL SERVICES

Truquillit Intégrit
RE/MAX Professionnel

FREEDOM WRAPPED UP IN A BOW

Before a small orange-coloured silk bow came into the collection of the Missisquoi Museum, it was kept under glass by its owner who cherished it as a gift from a beloved uncle, but who also recognized its significance in terms of Canadian history. Ernest Gordon Wilkins (1907-1991) born in Abercorn, Quebec and who served in the Canadian Infantry Division in WWII, gave the hair bow to his niece as a keepsake when he returned from his military service following the liberation of the Netherlands.

For five years during WWII, the German army brutalized and starved the people of the Netherlands. The Nazis sent almost three-quarters of the Netherlands' Jewish population to concentration camps like Vught and Mauthausen-Gusen, Bergen-Belsen and Auschwitz-Birkenau; approximately 500,000 Dutchmen were transported to Germany where they worked as slave labour in factories; they looted and destroyed homes and businesses; displaced hundreds of thousands of people from their communities and executed thousands of resistance fighters until the dying days of the war. In retaliation for a two-day general strike that was staged to disrupt the German war effort, Germany stopped food shipments to the western Netherlands, creating the "Hunger Winter" of 1944-1945. Cut off from already depleted provisions, millions of Dutch civilians faced starvation and resorted to eating tulip bulbs just to survive.

From September to November 1944, the First Canadian Army fought German forces on the Scheldt Estuary. Their victory at the Battle of the Scheldt allowed the liberation of the southern parts of the Netherlands and gave Allied ships access to the vital port of Antwerp, Belgium and allowed them to close in on the Reich from all sides.

The Christmas of 1944 saw the first signs of freedom for the Dutch, but it took until the spring for this to be realized throughout the country. Canadian Infantry Divisions were successful in providing both food and medical relief to reach desperate civilians even while the war raged around them. After holding out over the winter, reinforcements arrived in the Netherlands to support their fellow Canadians. When the new Allied offensives began in 1945, the First Canadian Army helped liberate the northeastern and western Netherlands, until the German resistance finally collapsed and the German Army officially surrendered in early May.



On April 16, 1945, during the final month of the war, Theo Polman recorded in his diary that the 2nd Canadian Infantry Division liberated the city of Groningen. The combat was significant for both the participants, as well as the citizens, who lived through four days of fierce street fighting until victory was finally achieved. He recorded that his family huddled in their home through the battle and noted their interactions with Canadian soldiers after the fighting stopped. One small detail proves poignant: *After their midday meal Bep placed an orange bow in Nelly's hair and a sash around the waists of both her children: "We have waited 5 long years for this moment and now it really is here!"* (16 April, 1945). Many accounts from veterans express the profound happiness of the Dutch people with the liberation of their country from German occupation: *And everybody had something orange on, for the House of Orange. You know, arm bands and little girls had hair ribbons and they sang their beautiful national anthem, they had their own flags. It was wonderful.*

If one looks closely at the numerous images of Dutch people following the liberation, bows and ribbons can indeed be seen in girls' hair and while the images are in black and white, we can imagine the colour orange helped to set a joyous mood in what came to be known as the "Sweetest Spring."

More than 7,600 Canadian soldiers, sailors and airmen died in the nine dreadful months it took to liberate the Netherlands; a tremendous sacrifice for the cause of freedom. They are buried in cemeteries from Adegem, Belgium, to Rheinberg, Germany. The largest, Groesbeek Canadian War Cemetery near the city of Nijmegen, holds the graves of more than 2,300 Canadians. Over 75 years later, the Dutch remember. The liberation of the Netherlands is studied by school children and it is commemorated annually by communities across the country. The Dutch government still sends thousands of tulips to Ottawa as an ongoing thank you for the liberation and for providing sanctuary to the Dutch royal family who lived in Canada in exile. The little orange bow in the Missisquoi Museum's collection represents the fact that freedom had, and still has, a price.

HEATHER DARCH



ATELIER
THEBERGE
DESIGN

PRODUITS EXCLUSIFS

Plateaux en bois et ardoise | Objets corporatifs
Bancs | Tables | Boîtes de jardin

MATÉRIAUX D'ICI

Bois de grange | Bois de drave repêché
Larges planches « Live Edge » | Ardoise noire

ENGAGEMENT ÉCOLOGIQUE

Soucieux de laisser une empreinte écologique la plus saine possible, nous tenons compte du cycle de vie des produits dans notre conception et leur réalisation.

ÉCODESIGN POUR LA BEAUTÉ DANS NOS VIES.



RÉMI THÉBERGE

514 592-5870

156 ch. Asa Frary, Sutton, QC
theberge_design@hotmail.com
www.thebergedesign.com

RE/MAX professionnel acquiert
un nouveau courtier dans la région

Francis Cournoyer

Courtier immobilier résidentiel

514-994-0351

francis@remaxlacbrome.com

Monsieur Cournoyer joindra
l'équipe Williams/St-Laurent
à notre bureau de Lac-Brome



NOMINATION



RE/MAX
Professionnel

Venez voir nos propriétés sur le site internet!
www.remax-quebec.com / granby@remax-quebec.com

ON S'OCCUPE
DE TOUT

6 BUREAUX POUR MIEUX VOUS SERVIR

Granby : 450 378-4120 Lac-Brome : 450 204-4000
Cowansville : 450 265-6125 Sutton : 450 538-4000
Bromont : 450 534-2147 Dunham : 450 284-1110



COLD BROOK
AGENCE IMMOBILIÈRE

J'ai de nombreux acheteurs sérieux,
appelez-moi pour une évaluation en toute confidentialité!

Service bilingue / Bilingual service
www.coldbrook.ca





John Boudreau
Courtier immobilier
450.531.5252

C'est avec fierté que nous vous présentons Francis Cournoyer, nouveau membre de notre équipe.

Professionnel de la vente et gestionnaire d'expérience, Francis s'est établi à Sutton il y a déjà quelques années. Papa de trois grands enfants, il est très impliqué dans sa communauté, notamment au sein du C.A. du Club de Ski Sutton, du Club de Vélo Montagne Sutton et de Plein Air Sutton.

Après 10 ans chez Xerox et à la tête de XMA Solutions Technologiques, Francis quitte Montréal pour réorienter sa carrière auprès de l'équipe Williams St-Laurent.

Diplômé en urbanisme, Francis est passionné d'immobilier. Il a l'œil pour distinguer les éléments uniques d'une propriété. « Passionné d'architecture et de rénovation, je vois souvent ce que les autres ne voient pas. »



ÉQUIPE
WILLIAMS - ST-LAURENT
COURTIERS IMMOBILIERS



WILLIAMSST-LAURENT.COM



40, Rock-Island Bay, Lac-Brome



201, ch Mont-Echo, Lac-Brome – 988 000 \$



9, rue Brook, Lac-Brome – 885 000 \$



12-14, Beaver Pond, Lac-Brome – 920 000 \$



71, rue Principale Sud, Sutton – 275 000 \$



41, James, Lac-Brome – 385 000 \$



30, Coldbrook #103, Lac-Brome – 395 000 \$



15 rue James, Lac-Brome – 490 000 \$

Sandra WILLIAMS
Courtier immobilier résidentiel
450.531.8464



Nadia ST-LAURENT
Courtier immobilier résidentiel
450.330.1930



Stéphanie DANDENAULT
Courtier immobilier résidentiel
450.558.3315



Francis COURNOYER
Courtier immobilier résidentiel
514.994.0351



williamsst-laurent.com

91-2 Lakeside, Lac-Brome

Remax Professionnel Inc.
Agence Immobilière

LES ARTS À LA MONTAGNE

Comme plusieurs organismes à but non lucratif, l'organisme Les Arts à la Montagne n'a pas pu organiser sa collecte de fonds annuelle cette année. Malgré cela, le comité exécutif a pris la décision de lancer une demande de candidatures aux artistes de Brome-Missisquoi afin qu'ils



La chouette lapone, Marek Latzman

présentent des œuvres, sculptures ou autre qui pourraient être installées dans des arbres sur le bord des pistes de ski, dans les sentiers de vélo de montagne et le long des deux nouvelles tyroliennes du Mont SUTTON, en activité depuis le 3 juillet dernier.

En bref, l'organisme Les Arts à la montagne a la mission de rapprocher la nature et la culture en mettant en valeur les œuvres des artistes locaux aux abords des pistes de ski. Pour la petite histoire, Réal Boulanger, un des fondateurs de la station de ski Mont SUTTON, a été l'initiateur du musée à ciel ouvert actuel dans les années 90.

Afin d'ajouter de nouvelles œuvres au parc de sculptures du Mont SUTTON, le comité exécutif a récemment lancé une campagne de financement. Pour contribuer, visitez www.townshippersfoundation.ca, choisissez l'onglet DONATE NOW puis l'organisme Les Arts à la montagne parmi les options. Chaque don est important et un reçu pour déclaration fiscale sera remis en bonne et due forme pour chacun d'entre eux. Merci de votre générosité!

Pour voir les sculptures déjà installées, visitez www.montsutton.com.

CLAUDE F. GAGNON,
vice-président
du comité exécutif



La rainette versicolore, Daniel Haché

RBC Dominion valeurs mobilières Inc.

Groupe Drouin Garneau avec RBC Dominion valeurs mobilières



Claire Drouin, Guillaume Drouin Garneau et Roger Garneau

Un groupe de gestion de portefeuille privée et de planification financière à votre service. Révision de portefeuille sur demande et sans frais. En tant que résidents de Dunham, nous sommes là pour vous!

Groupe Drouin Garneau de RBC Dominion valeurs mobilières
514-515-2339 | 514-878-7318 | claire.drouin@rbc.com



Gestion de patrimoine
Dominion valeurs mobilières

RBC Dominion valeurs mobilières Inc.* et Banque Royale du Canada sont des entités juridiques distinctes et affiliées. * Membre-Fonds canadien de protection des épargnants. RBC Dominion valeurs mobilières Inc. est une société membre de RBC Gestion de patrimoine, division opérationnelle de Banque Royale du Canada. © / MC Marque(s) de commerce de Banque Royale du Canada, utilisée(s) sous licence. © RBC Dominion valeurs mobilières Inc., 2018. Tous droits réservés. 18_90304_GAC_002

ROYAL LEPAGE
**PRIX 2020
DIAMANT**

TOP 3% DES COURTIER(S)
ROYAL LEPAGE AU QUÉBEC!

Merci!

ROYAL LEPAGE
EXCELLENCE
Agence immobilière
Membre indépendant et autorisé

Johanne Bourgojn inc.
Courtier immobilier

JOHANNÉBOURGOJN
450 357-4789 | 71-B, Principale, Bedford •COM

| | | |
|--|---|---|
| <p>ST-ARMAND - Le magasin général est actuellement fermé pour la production d'une série adaptée du roman de Louise Penny, Three Pines. Garage loué/700\$ et logis libre à l'acheteur. MLS 21138827 500 000\$ + tx. PAC</p> | <p>NOUVEAU STANBRIDGE EAST - Ferme et grande terre agricole (louée) de 435 acres (257 cultivés), sur la Route des Vins. Maison de 4 c.c., garage et entrepôt, forêt mature. UNE RARETÉ DANS LA RÉGION! MLS 19018604 5 500 000 \$ + tx.</p> | <p>HENRYVILLE - Maison (2010) sur terrain paysagé d'un acre, près du Richelieu (non inondable), plafonds hauts, 3 c.c., 2 s.d.b., plancher chauffant au s.-s., salle cinéma, 2 garages chauffés, remise. MLS 20625316 750 000 \$</p> |
| <p>MONTRÉAL - 9 Plex (6 x 4%) et local commercial de 5400 pi.ca., revenus annuels de 158 844\$. Solide propriété entretenue à la perfection. Plusieurs travaux effectués. MLS 14365295 3 750 000\$ +tx. PAC</p> | <p>NOUVEAU NOTRE-DAME-DE-STANBRIDGE - Bi-génération ou Duplex: 2 maisons bien situées (rte 235), éloignées de la route, immense garage. Le tout sur un terrain de 5 000 m.c. boisé d'arbres centenaires. MLS 25062359 350 000 \$</p> | <p>NOUVEAU ST-ARMAND - Site unique éloigné de la route à proximité du Vermont. 160 acres mi boisé (plan d'aménagement sylvicole), mi cultivé/drainé (terre cultivable louée). Maison de 3 c.c., garage, cabane à sucre. MLS 11396233 1 800 000\$ +tx.</p> |

Propriétés RECHERCHÉES

FERME
+ 35 ACRES, ÉTANG,
RUISSEAU, 750 000 \$
À 1 500 000 \$

TERRE
AVEC OU SANS
MAISON, BUDGET DE
3 MILLIONS

UNIFAMILIALE
3 CHAMBRES
POUR ACHETEURS
PRÉ-QUALIFIÉS

**VOUS AVEZ CE TYPE DE PROPRIÉTÉ À VENDRE ?
J'AI DES ACHETEURS!**



15, rue Chagnon, Shefford
MLS 19709066



1, rue Pagé, Lac-Brome
MLS 18248531



140, rue de Klondike, St-Alphonse-de-Granby
MLS 23981678



29, av. de l'Hôtel-de-Ville, Bromont
MLS 26712413



140, boul. de Bromont, app. 102, Bromont
MLS 17246839



80, Mtée Kriehoff, Shefford
MLS 26104176



170, rue André, Bromont
MLS 27604119



736, ch. Draper, Sutton
MLS 26266157



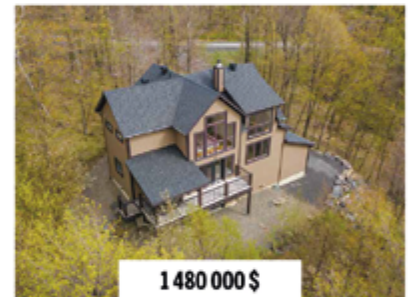
Terrains rue Principale



25, av. de l'Hôtel-de-Ville, app. 101
MLS 14769420



64-66, rue Elgin, Granby
MLS 18861283



240, ch. de Missisquoi, Bromont
MLS 20841158



68, ch. de Fulford, Shefford
MLS 9975520



681, ch. Lakeside, Lac-Brome
MLS 28739639



Terrain ch. Waterhouse, Sutton
MLS 17382818



MARIE-PIERS BARSALOU
Courtier immobilier agréé
450.577.0272



JOHANNE MEUNIER
Courtier immobilier
514.926.5626



SIMON-PIERRE VEILLETTE
Courtier immobilier résidentiel et commercial
450.775.0504



BOBBY LEE BEAUBIEN
Courtier immobilier résidentiel
450.775.4333



JEAN-PIERRE CARLOS
Courtier immobilier résidentiel
579.594.4554

450.243.0808
knowlton@sothebysrealty.ca
barsaloumeunier.com

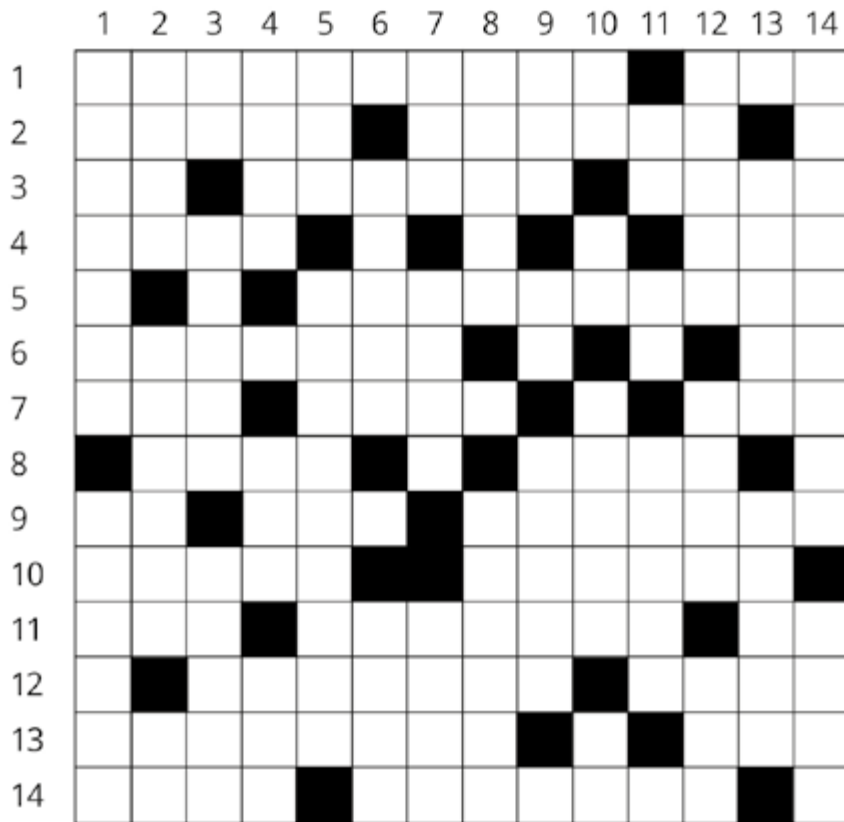
Suivez-nous

Bureau des Cantons-de-l'Est
299, ch. Knowlton, Lac-Brome

sothebysrealty.ca

Entreprise autonome et indépendante.
Agence immobilière.

MOT CROISÉ DE MARC-ANDRÉ BLAIN



HORIZONTALLEMENT

1. Pour s'envoyer en l'air à Sutton... – Sous-culture britannique des années 1950
2. De colère ou de gêne – Appât ou artifice
3. Tous les membres y sont invités – Fragment – Coloration positive ou négative au labo
4. Melchior l'était – Organisation créée en 1964
5. Région, vallée et rivière
6. Nous accompagne parfois au lit... – Sud-est
7. Dans la poche nipponne – Ville ibérique ou ex-pontife – Sous l'étalon
8. Accompagne la betterave à Frelighsburg – Envoya hors de portée (tennis)
9. Lady mythique – Affirme – Sommet d'ici
10. Journal français lu à l'envers – Ornée
11. Roue à gorge – Mois des couleurs – Science
12. L'aurore peut l'être – Site
13. On y brasse bien des affaires... – D'oreille ou solitaire
14. Bulles blanches – Objet maléfique

VERTICALEMENT

1. Peut être désiré... – Vola
2. Se pratique au Gym de Sutton – Famille de primates – Consonnes qui se suivent
3. Roman ou petit cours – Recueille – De très courte taille
4. Sa faim justifie ses moyens – Sa faim est légendaire – Réponse de 49,42 % en 1995
5. Prénom – Ancien maire de Sutton
6. Rabattue – Charmant danger routier
7. Choisi – Hautain – Enveloppe nocturne
8. On peut être à bout de... – Béquille alpine
9. Comme Ève – Vert et droit – Bordure d'un organe
10. Infinitif – Charpente – GPS de sous-marin – Langue du Sud
11. Homonyme du pseudonyme du père de Tintin – Quotient – Pain juif suttonnais
12. Poisson délicat – Génant de la perdre... – Fleur jaune
13. Voisin de la sardine – Pénalisée
14. Ex-Suttonnais auteur de la musique du film IX13 – Traitement

Solution sur journalletour.com



LEÇONS DE PIANO
Classique, jazz et improvisation
Tous niveaux / All levels

Nicholas K Pynes
50, rue Principale Nord
Ballet Théâtre Sutton

450 525 5599
nkpynes@yahoo.ca

Accordeur de piano
Member Piano Technicians Guild



COLDBROOK
AGENCE IMMOBILIÈRE



Beverly De Winter, c.i.
450 405-6866



John Boudreau, c.i.a.
450 531-5252



Reginald Gauthier, c.i.a.
450 531-3652



Pierre Leblond, c.i.
450 485-9501

coldbrook.ca



WEST BROME

Nouveau sur le marché! De temps en temps, des terrains à couper le souffle deviennent disponibles. Vous serez époustouffés par les vues panoramiques de 180 degrés du mont Sutton au mont Pinacle. 199 000 \$

Reginald Gauthier



SUTTON

Ferme en opération (établière avec quota) d'origine des années 1800! Deux maisons, deux écuries, étangs et bâtiments auxiliaires. Prix réduit à 1 950 000 \$

Reginald Gauthier



SUTTON

Newly listed! This beautifully maintained property consists of a recently renovated 2-bedroom home and an original Anglican church built in 1870! \$565,000

Reginald Gauthier



SUTTON

Newly listed! For those looking for an ideal location for a hobby farm. This 35-acre property is located minutes from Sutton! \$750,000

Reginald Gauthier



POTTON

Well maintained country charm! Located on 1.5 landscaped acres. \$325,000

Reginald Gauthier



SUTTON

1,3 acres de tranquillité et privauté. Chalet 2 càc dans la montagne. Entouré de forêts mixtes avec ruisseau intermittent et espace pour jardiner. Poêle à bois, solarium. Seulement 360 000 \$ dewinter@coldbrook.ca



ABERCORN

VENDU

Cette maison de 3 ch. a un nouveau toit en bardeaux, des planchers en pin aux planches larges. Située près de la frontière américaine, sur un terrain de 1,5 acre avec une grande cour arrière. 329 000 \$

Jessica Brown & John Boudreau



SUTTON

Maison de ferme sur 12+ ac. à proximité du village. On y trouve des espaces de vie ouverts, un studio/bureau récemment rénové ensoleillé, 2 càc et une garçonnière/studio au-dessus du garage. 675 000 \$

John Boudreau



SUTTON

Une chance unique de faire l'achat d'une des plus belles demeures au cœur de Sutton. Maison de style colonial, rénovée en respectant le design original. Cuisine moderne, coin petit-déjeuner et accès à la terrasse extérieure, véranda, atelier et beaucoup plus. 685 000 \$

John Boudreau



SUTTON

Nouvelle inscription! Cette maison de 3 chambres a des vues des montagnes et est à distance de marche du village. Grande cour arrière avec piscine chauffée et spa. 825 000 \$ **John Boudreau & Pierre Leblond**



NOUVEAU SUR LE MARCHÉ

MLS #18459174 Rare opportunité d'acquérir un sixplex dans le décor enchanteur du Domaine du lac Kelly. Incluant 2 terrains supplémentaires avec accès au lac. 899,500 \$

www.equipcareau.com | 450-538-3800



VENDU

MLS #13972011 Duplex entièrement rénové à distance de marche de la station de montagne. Grand terrain aménagé. Excellents revenus et bon potentiel pour le logement du haut, libre. 488,000 \$

www.equipcareau.com | 450-538-3800



PROMESSE D'ACHAT

MLS #19563443 Grande maison de village avec appartement de style loft à l'étage. Quelques rénovations à terminer. Magnifique vue du massif à l'arrière et sans voisin. Faites vite 200,000 \$

www.equipcareau.com | 450-538-3800



MLS #22736069 Condo ski-in/ski-out offrant une vue spectaculaire. Plus de 1700 pc sur 2 niveaux, plafonds cathédraux. Piscine creusée chauffée. Libre. 650,000 \$

www.equipcareau.com | 450-538-3800



PROMESSE D'ACHAT

MLS #26429484 Sublime et adorable maison de campagne sur 5 acres. Reproduisant l'architecture loyaliste et revêtue de bardeaux de cèdre, grand garage détaché chauffé avec loft! 745,000 \$

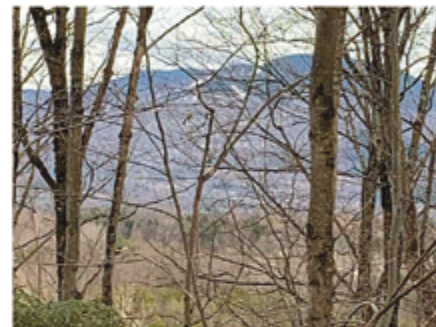
www.equipcareau.com | 450-538-3800



PROMESSE D'ACHAT

MLS #9556172 Irrésistible maison d'époque (1854) avec boiseries, plafonds en tôle ouvragée, planchers d'origine. Entièrement rénovée (2017), elle offre une vue à faire rêver. 879,000 \$

www.equipcareau.com | 450-538-3800



MLS #20948642 Terrain boisé de 2 acres dans le Domaine Hivernon. Orientation sud-est avec une pente qui permet une vue vers le mont Sutton. 175,000 \$ + TPS-TVQ

www.equipcareau.com | 450-538-3800



TERRAIN COMMERCIAL

MLS #14808783 Venez développer votre projet commercial et résidentiel au cœur du village de Sutton. Grille des usages disponible. Contactez-nous.

www.equipcareau.com | 450-538-3800



DOMAINE de 79 acres, résidence de construction supérieure, suite d'invités, véranda avec foyer, garage triple et loft, érablière. Lac Brome. 4,000,000 \$

Lois Hardacker | 450-242-2000



WORLD CLASS. The essence of luxury, architecture and history! Unique residence, 7000 sq.ft. living space, private guest suite/office, pool. Stable with 16 box stalls, workshop, hay barn. Large pond, lovely view, 328 acres.

www.loishardacker.com



VUE PANORAMIQUE du lac Brome de cette maison tout confort spacieuse. Terrain 1 1/4 acre, accès à pied sur 200+ acres. Bolton-Ouest. 1,288,000 \$

Lois Hardacker | 450-242-2000



Superbe propriété de qualité supérieure qui offre une cuisine à aire ouverte, deux salles de bain, un garage attaché et une très grande salle familiale au sous-sol. Clé en main!

www.equipemasse.com | 450-266-7711



Idéalement située, cette maison à paliers multiples vous offre un espace de vie très lumineux et trois chambres à coucher sur le même niveau.

www.equipemasse.com | 450-266-7711



VENDU EN 9 JOURS

Magnifique propriété avec garage attaché située dans un quartier familial et agréable. La cuisine a été rénovée en 2020 et plusieurs améliorations effectuées au cours des dernières années.

www.equipemasse.com | 450-266-7711



Belle maison complètement rénovée tant à l'intérieur qu'à l'extérieur. 3 chambres, beau garage détaché et grand terrain de 10 408 pieds avec aucun voisin à l'arrière. Vue sur la forêt.

www.equipemasse.com | 450-266-7711



Sylvie Careau
450.776.4511



Alexis Careau
514.233.4632



Hermann Guérette
450.405.2106



Lois Hardacker
450.242.2000



Todd Massé
450.260.5277



Kim Massé, B.A.A.
579.488.0530