

# LE TOUR

CALENDRIER DES ÉVÉNEMENTS  
JOURNALLETOUR.COM

ANIK KELLY  
À LA UNE

HIVER / WINTER 2023-2024  
41•2

40 ans



gratuit  
free

SUTTON  
& RÉGION

A. Kelly



# ADVERTISER'S INDEX DES ANNONCEURS

## ACTIVITÉS/ACTIVITIES

Art Plus (galerie d'art) 19  
Coop Gym Santé Sutton 38  
École d'art de Sutton (Petit Salon du livre) 17  
Marché de Noël de Dunham et de Frelighsburg 18  
Mont SUTTON 13

## ALIMENTATION/FOOD

Boulangerie Abercorn Bakery 46  
Ferme Selby Farm (viandes de pâturage) 10  
La Rumeur Affamée de Sutton et Frelighsburg 18  
La Valse des Pains (boulangerie artisanale) 28  
Les Jardins de la Colline 28  
Miel Simon Riel 12  
Pur Animal (nourriture et accessoires) 34  
Vignoble L'Orpailleur 15

## ART & DESIGN

Ariane Marois Joaillière 27  
Art Composé (design intérieur) 3  
Atelier Bouffe (déco, cuisine, produits fins, etc) 6

Atelier Pluriel Singulier (marchés de Noël) 10  
Fontana & Dames (design d'intérieur) 5  
La Nony Famili (architecture d'intérieur et design) 5  
Le Local Design (studio design et architecture) 37  
Michel Y. Guérin (Ferronnerie d'art) 22  
Théberge Design (objets, meubles, etc) 31  
Vert Partout (objets, déco) 8  
Vivre Ici Décor (design d'intérieur, cuisines, déco) 4

## BOUTIQUES VÊTEMENTS ETC

Escapade (chaussures et accessoires) 14  
La Fibre & Moi 10  
Laine & Lin 14  
Nath'Elle (vêtements pour femmes de toutes tailles) 2  
On va s'aimer encore (friperie) 19  
Urbaine des Champs (designers québécois et plus) 8-9

## COMMUNAUTAIRE

Corpo. de développement économique de Sutton 37  
Fondation BMP 35  
Guignolée (CAB Sutton) 22

## CONSTRUCTION

Construction Shelter 30  
DGE Électrique (maître électricien) 38  
Groupe Guérin (pompes, traitements d'eau) 36  
Plomberie Goyer 30

## FLEURS, ETC

Le Bouquet de Knowlton 8  
Nature Intérieur (aménagement végétal) 23

## GOUVERNEMENTAL

Cégep de Granby 21  
Isabelle Charest, députée de Brome-Missisquoi 30  
Ville de Sutton 37

## IMMOBILIER/REAL ESTATE

Agence Immo Sutton (équipe Charbonneau-Gagné) 38  
Cohabitat NIDAZO 40  
Coldbrook 39  
Engel & Völkers (équipe Williams/St-Laurent) 43  
Équipe Boucher-Gariépy (Royal LePage) 44  
Johanne Bourgoin (Royal LePage) 46  
John Boudreau (Coldbrook) 42  
Luc Dubois (Coldbrook) 40  
Nadja-Maria Daveluy (Remax) 45  
Remax Lac-Brome (équipe Brown-Cournoyer) 41  
Royal LePage Au Sommet 48  
Sébastien Kaempf (Remax) 36  
Sotheby's International (groupe Barsalou-Meunier) 47  
Todd Chabot (Remax) 38

## PAYSAGEMENT/LANDSCAPING

GJ Ménard (aménagement paysagiste, etc) 26  
GraminiForme (paysagiste, consultante horticole) 3  
La Roche Posée (réalisation de jardins de A à Z) 27  
NaturEden (aménagements et architectures paysagers) 26  
Pleins Rayons (aide à domicile) 31

## PROFESSIONS/PROFESSIONALS

Annie Racicot CPA (Société comptable pro agréée) 32  
Atelier Johanne Béland (architecte) 26  
Automne Architectes 37  
EBA Architectes 37  
For.Éco (ingénieur forestier) 32  
Isabelle Garneau, notaire 31  
Langelier Assurances 16  
Marc Amendola (Financière Banque Nationale) 33  
Migué et Fournier Arpenteurs 38  
MNP (comptabilité, fiscalité, consultations) 32  
Mont Minou (auberge pour chats) 8  
Patrick Turner (design & architecture) 37  
Patrice Berthiaume (abattage manuel) 3  
RBC Dominion (gestion de patrimoine) 7  
Vicki Tansey (mentorat personnel et créatif) 2

## RESTAURANTS

Aux 2 Clochers (resto familial) 10  
Gato Sutton (tacos & tequila) 29  
Kokkaku Ramen (ramen, poké, saké) 28  
Table champêtre Les Cocagnes 19  
Tartinizza (gastronomie familiale) 22

## RESTAURANTS AVEC HÉBERGEMENT/WITH LODGING

Auberge Sutton Brouërie 13  
Auberge West Brome 12  
Le Pleasant Hôtel & Café 29

## SOINS/CARE

Christine Maisonneuve (acupuncture) 11  
Clinique privée Le villageois 7  
Josianne Latreille (accompagnement en shiatsu) 35  
Maud Japhet (thérapie, yoga thérapeutique, créativité) 11  
Pascal César (ostéopathe) 11  
Pharmacie Brunet Samuel Desjardins Inc. 35  
Santé Dentaire Lac-Brome 35  
Sport Physio Plus Inc. (clinique de physiothérapie) 11

## VÉHICULES/VEHICLES

André Marois & Fils (débosselage, peinture) 40  
Auto-Place (entretien, pneus) 40  
Groupe Guy St-Louis concessionnaires 20  
Mécaniciens Famille Morse (entretien) 40



# VERTIGE

En couverture, le tableau d'Anik Kelly, nous rappelle que tout change avec le temps, parfois drastiquement. D'ailleurs, depuis plus d'une décennie, le paysage médiatique s'est transformé radicalement; la vitesse à laquelle nous avons perdu nos repères est vertigineuse.

Je vous rassure, le journal *Le Tour* n'est pas prêt de cesser d'atterrir entre vos mains gratuitement quatre fois par année, même s'il y a un coût toujours grandissant rattaché à sa production, son impression et sa distribution. Mais il nous est impossible d'ignorer que la majorité des médias locaux et régionaux sont en crise.

En mars dernier, les *Coops de l'information* annonçaient la fin des versions papier de leurs six quotidiens, dont *La Voix de l'Est*. En juin, à un jet de pierre d'ici, le *Saint-Armand* publiait sa dernière édition papier.

En août, il y a eu la fermeture des journaux *Métro*. Et alors que cette édition hivernale s'apprêtait à sortir, le Groupe TVA annonçait des coupes majeures dans les médias qui couvrent notamment l'actualité régionale.

À la base, les médias s'appuient sur les revenus publicitaires pour survivre. Revenus qui périssent depuis plus d'une décennie, au profit des géants du numérique. Nous attendons toujours une loi qui les forcerait à négocier avec les médias. Entretemps, nous risquons de perdre de précieux acteurs dans nos communautés, ces médias locaux qui abordent les enjeux qui nous touchent de plus près. L'extinction de leurs voix pourrait nous empêcher de connaître et de comprendre la société qui nous entoure et d'y participer pleinement.

À l'heure actuelle, aucun média, en version papier ou numérique, n'est à l'abri de disparaître. Il importe donc, collectivement, de les soutenir et d'en assurer la pérennité. Aussi, en ce temps des fêtes, je vous encourage à vous abonner à au moins un de vos médias d'information préférés afin de les aider à réussir leur virage au numérique.

Et je remercie tous les acteurs qui font vivre la presse locale face à ces enjeux de financement importants.

Sur ce, bon hiver et joyeuses fêtes!

**GENEVÈVE HÉBERT**  
info@journalletour.com

# VERTIGO

On the cover, Anik Kelly's painting, reminds us that everything changes over time, sometimes drastically. For instance, for over more than a decade, the media landscape has been radically transformed. This year however, the speed at which we've lost our bearings is dizzying.

Rest assured, *Le Tour* is not about to stop landing in your hands four times a year, free of charge, even if there is an ever-increasing cost attached to its production, printing and distribution. But we can't ignore the fact that the majority of local and regional media around us are in crisis.



In March, the *Coops de l'information* announced the end of the paper versions of their six daily newspapers, including *La Voix de l'Est*. In June, at a stone's throw from here, *Le Saint-Armand* put out its last paper edition. In August, the *Métro* newspapers closed down. And just as this winter's edition was about to come out, Groupe TVA announced major cuts in the media that cover regional news.

Basically, the media rely on advertising revenues to survive. Revenues that have been declining for over a decade, to the benefit of the digital giants. We're still waiting for legislation to force them to negotiate with the media. In the meantime, we're losing valuable players in our communities. Local and regional media tackle the issues that affect us most closely. The extinction of their voices could prevent us from knowing, understanding and participating fully in the society around us.

Today, no media, print or digital, no matter how diverse, is immune to extinction. That's why it's so important for us all to support them and ensure their continued existence. So, this holiday season, I encourage you to subscribe to at least one of your favorite local media to help them make the transition to digital.

And I'd like to thank all those who keep the local press alive in the face of these major funding challenges.

On that note, happy winter and happy holidays!

**GENEVÈVE HÉBERT**

Anik Kelly, *Creatures of Time*, 2023.  
Acrylique et collage sur toile, 48 x 48 po.

## SOMMAIRE

VÉRITÉS ET ÉVIDENCES	3
EXALTANTES SOIRÉES DES POSSIBLES!	4
CASSE-NOISETTE À SUTTON	4
UNE AUTRE BELLE SAISON À LA SAG!	5
THE BEST CHRISTMAS PAGEANT EVER.	6
SPÉCIAL DES FÊTES : SUR LA ROUTE DES VINS	7
PETIT GUIDE DES MARCHÉS DE NOËL	8
SUTTON : DEUX FINS DE SEMAINE DE FÉÉRIES.	9
LE CAB ET SA GUIGNOLÉE	9
LES MARCHÉS DE NOËL DE DUNHAM ET FRELISGHBURG	10
PATROUILLE D'ÉTÉ AU MONT SUTTON	10
PLEIN AIR SUTTON	11
LE CLUB DES GODASSES	12
PELLETÉE DE NOUVEAUTÉS.	13
TERRITOIRES PROTÉGÉS EN TERRES PRIVÉES.	14
CHEZ LES SŒURS RACINES	15
SIMONE VEIL PAR STÉPHANE LEMARDELÉ	16
LE PETIT SALON DU LIVRE DE SUTTON	19
À ARTS SUTTON CET HIVER	20
DE NOUVELLES SCULPTURES AU MONT SUTTON	21
PARTENARIATS INTERNATIONAUX CHEZ ADÉLARD.	22
FEARLESS KELLY OU L'INTRÉPIDE ANIK	23
CALENDRIER.	24
UN BESOIN DE LIBERTÉ	26
CONNECTING PEOPLE TO PLANET, WITH TREES	27
MYCOTROPHE : TRANSFORMATION SOCIALE	28
PROJET BONHEUR.	28
DES CHOIX DE PLATS PRÊT-À-EMPORTER.	29
LES CHOIX D'ANNIE	30
LES 40 ANS DE CAMLEN	31
LA MAISON DUNHAM HOUSE	32
THE YOUNG ECO-PRIEST FROM STANBRIDGE EAST	33
RESTORING GRACE ANGLICAN CHURCH IN SUTTON	33
L'HÉLICHRYSE ITALIENNE.	34
MASSOTHÉRAPIE ET BIEN-ÊTRE AVEC MARIE NEIGE	35
THAT SINKING FEELING	36
WHERE NORTH WINDS BLOW.	37
A PATCH OF BLUE	38
LA VIE EN COLLECTIF : UNE MESURE ÉCOLOGIQUE.	40
PRECIOUS INDIVIDUALS	42
LA FADOQ LES DEUX MONTS	42
UN ÉTÉ DE TOUS LES EXTRÊMES.	44
SKI, ENVIRONNEMENT ET CHANGEMENTS CLIMATIQUES	46

Note : Pour ne pas alourdir les textes, le genre masculin est utilisé comme générique et désigne donc tous les genres

# LE TOUR

Éditrice et rédactrice en chef : Geneviève Hébert

Collaboration

Anthoni Barbe, Jolaine Beauregard, Marie-Sophie Bergeron, Michelle Besré, Jessica Brown, Sarah Cobb, Conservation de la nature Canada, Andrea Conway, Danielle Dansereau, Heather A. Darch, Renée Demers, Stéphanie Dupuy, Nadia Fournier, Lynda Graham, Geneviève Hébert, Catherine Hurtubise, Sharon Kivenko, Daniel Laguitton, Justin Larivière, Stéphane Lemardelé, Suzanne Lemay, Marianne Lévesque, Denise Ligneaut, Lydia Lyonnais, Gauthier Melin, Doris Mondor, Pascal Vinh Nguyen, Monya Ostiguy, Dominique Parent, Francis Parisien, Andrée Pelletier, Daphnée Poirier, Nathalie Rivard, Tyson Rosberg, Annie Rouleau, Mikaël Theimer, Guylaine Thériault, Heidi Vanha

Administration Geneviève Hébert  
Correctrices d'épreuves  
Geneviève Hébert, Sandra Prévost  
Vente publicitaire Geneviève Hébert  
Production graphique Mathilde Hébert  
Impression Transcontinental

Publié par 9315-5513 Québec inc.  
C.P. 810, Sutton QC J0E 2K0 450 204-6219  
info@journalletour.com | journalletour.com  
Abonnement annuel / yearly subscription  
20 \$ + txs pour 4 numéros expédiés par la poste

Dépôt légal  
Bibliothèques nationales du Québec et du Canada  
ISSN : 1493-0196



**Abatteur manuel**  
Bûcheron certifié  
Patrice Berthiaume  
579 436 8212  
veriteensoi@gmail.com

**ARTCOMPOSÉ**  
intérieurs

Nous vous invitons à visiter notre chaleureux studio à Sutton, où vous pourrez découvrir notre collection d'objets et de mobilier au design unique. Nous serions ravis de vous rencontrer sur rendez-vous!

27a rue Principale nord, Sutton

artcompose.ca

Sérénité, nature, histoire

20 ans à paysager votre paysage

**GRAMINIFORME**  
Nathalie Carey

Création et réalisation d'aménagements paysagers et d'espaces biophiliques favorisant la faune et la flore indigènes

Conception d'aménagements à entretien minimal  
Consultation horticole

450 522 0650  
careynath@gmail.com

40 ans



# VÉRITÉS ET ÉVIDENCES

Depuis que la faculté de penser a émergé de la longue chaîne d'évolution de la matière, et qu'avec l'invention du langage et de l'écriture l'humanité a acquis la possibilité de dialoguer, les notions de « vérité » et de « réalité » n'ont cessé d'être débattues sans jamais se laisser enfermer dans des définitions absolues. Comment pourrait-il en être autrement lorsque les mots et les concepts sont des créatures du « mental », ce mécanisme cérébral aussi complexe qu'extraordinaire dont le nom est de la même famille que le verbe « mentir » ?

Jacques Prévert a magnifiquement écrit à ce sujet, notamment dans *Il ne faut pas...*, un court poème où il conclut : « Répétons-le Messssseurs / Quand on le laisse seul / Le monde mental / Ment Monumentalement ». Dans un autre poème intitulé *Fleurs et couronnes*, il renchérit : « Les hommes sont devenus ce qu'ils sont devenus / Des hommes intelligents... / Une fleur cancéreuse tubéreuse et méticuleuse à leur boutonnière / Ils se promènent en regardant par terre / Et ils pensent au ciel / Ils pensent... ils pensent... ils n'arrêtent pas de penser... / Ils ne peuvent plus aimer les véritables fleurs vivantes / Ils aiment les fleurs fanées, les fleurs séchées / Les immortelles et les pensées / Et ils marchent dans la boue des souvenirs dans la boue des regrets [...] Parce que / Dans leur tête / Pousse la fleur sacrée / La sale maigre petite fleur / La fleur malade / La fleur aigre / La fleur toujours fanée / La fleur personnelle... / ... La pensée... »

S'il est vrai que « la beauté est dans les yeux de celui qui regarde », la vérité et la réalité sont assurément dans le mental de celui qui pense. Est-ce à dire que nous nageons dans une subjectivité généralisée et que le mental n'est pas un instrument absolument fiable ? En effet, mais le mot clé est ici « absolument », car dans le quotidien, en dépit de notre subjectivité individuelle, nous pouvons généralement nous entendre devant des évidences peu discutables comme « il pleut », « le soleil brille », « deux et deux font quatre », etc. Quand, dans *Les Misérables*, la maman de Cosette chante : « Les bleuets sont bleus, les roses

sont roses », le consensus commence à s'effriter, car les goûts et les couleurs ne se discutent pas.

Un exemple célèbre de vérités dites « évidentes », bien que contestées dans maintes régions du globe, y compris au pays même où on les vénère, nous est donné dans la Déclaration de l'indépendance des États-Unis qui affirme : « Nous tenons pour évidentes par elles-mêmes les vérités suivantes : Tous les hommes sont créés égaux ; ils sont doués par leur créateur de *certain*s droits inaliénables ; parmi ces droits se trouvent la vie, la liberté et la recherche du bonheur ».



Penchons-nous un instant sur cette « recherche du bonheur », quête universelle qui constitue aussi le thème central de toutes les publicités, et dont l'effet est d'autant plus séducteur que l'on confond souvent « bonheur » et « plaisir » ou même « bonheur » et « soulagement », comme dans l'histoire du psychiatre qui demande au patient couvert de bosses pourquoi il se frappe régulièrement la tête avec un marteau : « Docteur, si vous saviez comme cela fait du bien quand j'arrête ! »

Le bon « heur » est, à la lettre, le bon augure, c'est-à-dire une orientation de vie favorable. Généralement poursuivi comme un but à atteindre, il est plutôt une attitude qui engage l'être tout entier, ici et maintenant. « Rien n'empêche le bonheur comme le souvenir du bonheur » affirmait André Gide et le dramaturge Jacques Deval d'ajouter « le bonheur qu'on veut avoir gâte celui qu'on a ». N'avons-nous pas, en effet, tendance à situer l'éluif bonheur dans le passé ou dans l'avenir, et surtout de l'associer à quelque chose d'extérieur qui nous manque, alors qu'il est foncièrement une disposition intérieure ?

Deux courtes histoires valent à ce sujet tous les traités de philosophie. La première est celle d'un homme qui, un soir, aperçoit par la fenêtre son voisin agenouillé dans l'herbe sous le faisceau d'un lampadaire, semblant chercher quelque chose. L'ayant rejoint, il apprend que l'homme a perdu ses clés et, charitable, il se joint à lui sous le lampadaire pour passer ensemble le gazon au peigne fin... Les clés restant introuvables, l'aimable voisin pose bientôt la question : « mais êtes-vous bien certain que c'est par ici que vous avez perdu vos clés ? » « Non, répond l'autre, c'est plutôt là-bas, mais là-bas il n'y a pas de lumière ».

La seconde histoire est tirée d'un conte hassidique raconté par Martin Buber. En voici une version simplifiée : Le rabbin de Cracovie rêve qu'un trésor est caché sur le pont Charles, à Prague. Le rêve est si puissant que, dès son réveil, le rabbin se met en route vers Prague et, dès son arrivée, il se rend au célèbre pont Charles qui enjambe la Moldau et conduit à Citadelle, et entreprend sa chasse au trésor. Une sentinelle le remarque et lui demande « que cherches-tu ? ». Sans révéler son identité, le rabbin lui répond : « Tu vas peut-être trouver cela étrange, mais j'ai rêvé qu'un trésor est caché sur ce pont, et je le cherche ». La sentinelle éclate alors de rire : « Quelle drôle d'idée, s'il fallait écouter nos rêves chaque fois qu'ils nous font miroiter un trésor, je serais personnellement en route vers Cracovie, car j'ai rêvé la nuit dernière qu'un trésor est caché dans la maison du rabbin, sous le plancher derrière le poêle ! ». À ces mots, le rabbin serre chaleureusement la main de la sentinelle et rentre précipitamment chez lui, s'empresse de soulever quelques planches derrière le poêle... et trouve le trésor.

S'il est important de suivre ses rêves, y compris en prenant la route à la recherche du bonheur, il est tout aussi essentiel d'avoir dans ses bagages assez de discernement pour interpréter les signes au bord du chemin, en particulier ceux qui suggèrent de ne plus chercher au-dehors ce qui se trouve au-dedans, même si cela exige d'en chercher les clés dans l'obscurité.

**DANIEL LAGUITTON**  
Abercorn

**Cuisines sur mesure**

**Décoration**  
Papiers peints - tissus  
litterie - tapis - rideaux

**Design d'intérieur**

**VIVRE ICI DÉCOR** 455 CH. KNOWLTON, LAC-BROME 514 887-3339 | VIVREICI.CO



# EXALTANTES SOIRÉES DES POSSIBLES !

Créées en novembre 2016 à l'initiative de Nastaran Daniali de la Fiducie foncière du mont Pinacle, avec la généreuse participation de nos hôtes Éloïse et Ludovic du café culturel Beat & Betterave, les Soirées des possibles sont devenues des rendez-vous incontournables au cœur du village de Frelighsburg, un jeudi soir par mois, durant la saison froide. Nastaran ayant dû quitter la région, c'est Laurence Grandbois-Bernard qui en a repris la coordination en respectant leur ADN : présenter des films qui touchent, provoquent des discussions et permettent d'approfondir une réflexion sur notre monde.

Laurence, c'est une artiste, une photographe de talent, une mère, une femme sensible et allumée. Elle a le souci de programmer autant des œuvres créées par des femmes que par des hommes. Des documentaires, mais aussi des fictions. Elle s'y donne bénévolement, tout comme l'équipe de la Fiducie qui veille avec elle à ce qu'il y ait, à chaque présentation, des invités d'honneur qui soient des artisans des œuvres présentées, ou des personnes impliquées dans des milieux qui en approfondissent les problématiques ou leur font écho.

L'été dernier, Laurence a eu l'idée de doter ces soirées d'un volet estival à vocation « familiale ». Grâce à un coup de pouce financier de la municipalité de Frelighsburg, à des commanditaires et à l'ingéniosité de nos hôtes qui ont prévu un aménagement extérieur ou intérieur selon les caprices du temps, quatre longs-métrages destinés à un jeune public – invité à se présenter en pyjama – ont été présentés en août et septembre. Des jeunes de l'école



primaire ont eux-mêmes animé ces soirées, autour de films qui touchaient au lien avec le territoire. Ce fut exquis. À surveiller l'été prochain !

Pour cette septième saison qui a débuté le 9 novembre dernier, outre le film d'ouverture – *Frontière* du réalisateur Guy Édoin – la programmation comprend, sensiblement dans l'ordre : *Sweetgrass* de Lucien Castaing-Taylor, *L'étonnant ruisseau North Branch* d'Étienne Benoît, *Geography of Solitude* de Jacquelyn Mills, *Arsenault et fils* de Rafaël Ouellet, ainsi que *Alcaras* de Carla Simón et *L'Océan vu du cœur* de Iolande Rossignol. Des soirées possiblement exaltantes en vue. Pour les dates de projection, visitez [www.montpinacle.ca](http://www.montpinacle.ca).

DANIELLE DANSEREAU

## CASSE-NOISETTE À SUTTON

Ballet-Théâtre Sutton présentera le spectacle Casse-Noisette le samedi 25 novembre au gymnase de l'École de Sutton. Les spectateurs de tous les âges apprécieront cette version charmante du grand classique du temps

des fêtes qui met en vedette plus de 30 étudiants en danse et en théâtre de Sutton, Dunham, Knowlton et Cowansville.

Deux représentations publiques seront données, à 14 h et à 17 h, chacune d'une durée d'environ 90 minutes, entracte compris.

Un encan silencieux et une vente de biscuits de Noël auront lieu pendant l'événement au profit de l'organisme sans but lucratif.

Billets et renseignements sur [www.balletsutton.com](http://www.balletsutton.com).

L'ÉQUIPE DE BALLET-THÉÂTRE SUTTON



## Fontana & Company

Fontana & Company provides *clés en main* interior design services for clients who want to live in homes that are as beautiful as they are functional.

Fontana & Company propose des services de design d'intérieur clés en main pour les clients qui souhaitent vivre dans des demeures aussi belles que fonctionnelles.

idées HGTV styleathome BOH I&DIBS [fontanaandcompany.com](http://fontanaandcompany.com)





# UNE AUTRE BELLE SAISON À LA SAG!

**V**ous avez manqué Lisa Leblanc (un spectacle qui a fait salle comble), Alex Burger (en rodage pour son nouvel album), Comment Debord (un groupe à surveiller) ou Vanille + Velours Velours, de notre série Découvertes? Aucun souci. Vous avez encore la chance de voir Brad Barr (du groupe Barr Brothers) le 2 décembre, qui vient présenter les chansons de son nouvel album *The Winter Session*,



Brad Barr

ou encore danser à notre soirée DJ Afterglow le 16 décembre à 20 h. Une belle façon de se préparer pour les Fêtes! Sutton Encore vous propose plusieurs façons de commencer l'année 2024 du bon pied. Beyries sera la première à visiter notre salle pour nous présenter son nouvel album *Du feu dans les lilas* le 19 janvier 2024, alors que Laurence Jalbert viendra chauffer La



Laurence Jalbert

présenter sa série Découvertes, qui fait une belle place aux groupes de la relève. Venez entendre Les Deuxluxes et Zoo Baby le 8 décembre, La Sécurité et Totalement Sublime, le 23 février, Le Couleur & Super Plage, le 22 mars et Les Lunatiques et Ping Pong Go, le 13 avril prochain. Vous les connaissez peu ou pas du tout? La formule Découvertes permet de voir un spectacle pour 20 \$, ou encore 2 spectacles à 15 \$ par personne par soirée. Prenez une chance; faites des découvertes!

Voir un spectacle à La SAG (au 4C rue Maple), c'est une façon intime d'entendre de

SAG avec 40 ans de succès le 2 février. De la grande visite à Sutton!

En collaboration avec la SODEC, Sutton Encore est également fière de

grands classiques ou de découvrir la musique de l'heure. Pourquoi ne pas offrir des billets ou un chèque cadeau pour le temps des Fêtes? Cliquez sur [www.suttonencore.com](http://www.suttonencore.com) pour avoir plus d'information et suivez-nous sur Facebook ou Instagram @SuttonEncore.

**FRANCIS PARISIEN**



Les Deuxluxes et Zoo Baby

## THE BEST CHRISTMAS PAGEANT EVER

**W**hat happens when you take a family of six misbehaving kids and throw them into the middle of a normally boring Christmas pageant? We call it "The Best Christmas Pageant Ever"! Written by Barbara Robinson, and produced by the Knowlton Players in collaboration with Concord Theatricals, this hilarious play will be happening at the Theatre Lac-Brome on the weekends of November 24, 25, 26 and December 1, 2, 3. With an impressive cast of children and adults from across the region, you will surely recognize some of the faces on stage as some of these young actors now have several performances under their belts!

We are so happy to finally bring you this fun show after waiting so many years to perform it.



The Knowlton Players

Originally scheduled for December 2020, it kept getting bumped back for obvious reasons, and this year we knew the timing was right.

One of the biggest challenges for everyone is the comedic timing of this show. The kids have to be

extra prepared to come on punctually in order for the jokes to work. It seems they are up to the task, though. The crew started with an incredible workshop with Brenda Carr, who helped get everyone into character and working together and it's paying off. Every week, the actors laugh out loud during the rehearsals because it just keeps getting funnier and funnier.

The show will be followed by a festive and interactive Christmas sing-along. Many of the performers have great voices and are talented musicians. Come and join us to get into the spirit for the holidays! Tickets are on sale now at the Theatre Lac Brome. Follow the Knowlton Players' Facebook page for all the details.

**JESSICA BROWN**



atelierbouffe

 atelier  
bouffe

**des cadeaux  
pour votre cuisine  
et tous les gourmands  
dans votre vie**

**Ouvert tous les jours  
durant les fêtes!**

14 Principale Sud, Sutton, QC (450) 538-2766



# SPÉCIAL DES FÊTES SUR LA ROUTE DES VINS

**A**près le succès des deux premières éditions, le Spécial des fêtes est de retour sur La Route des vins de Brome-Missisquoi! Les 2 et 3 décembre prochains, de 10 h 30 à 16 h 30, le temps sera aux célébrations et une ambiance chaleureuse s'emparera à nouveau des vignobles de Brome-Missisquoi alors qu'une dizaine d'entre eux ouvriront leurs portes en cette occasion spéciale!

À Dunham, ce sont Le Vignoble du Ruisseau, le Vignoble de l'Orpailleur et le Domaine des Côtes d'Ardoise qui vous ouvrent leurs portes. Vous pourrez également prendre plaisir et goûter à l'effervescence des fêtes au Domaine ValBrome, chez Léon Courville, vigneron et au Vignoble Sugar Hill à Lac-Brome, au Vignoble Bromont et au Vignoble du PicBois à Brigham, au Domaine Bresee et au Château Ste-Agnès à Sutton ou encore à La Belle Alliance à Shefford.

Les vignobles, décorés pour l'occasion, proposeront des activités spéciales. Visite guidée hivernale, accords mets-vins, gourmandises, vin chaud, dégustations commentées, cocktails, foyers extérieurs, salon d'artisans, proposition de paniers cadeaux. La programmation du week-end se veut aussi diversifiée que festive!

Le Spécial des fêtes est l'occasion par excellence de plonger dans ce qui donne toute sa distinction aux vignobles du Québec; l'hiver! Ce sera aussi le moment parfait pour faire des achats de cadeaux de Noël, ou encore, des provisions de vins locaux qui sauront mettre en valeur vos repas des fêtes.

Comme bon nombre de vignobles ferment leurs portes pour la saison hivernale, le Spécial des fêtes est également une superbe opportunité de visiter certains d'entre eux une dernière fois avant le printemps prochain. Une fois dans la région, vous pourrez compléter votre escapade en visitant l'un des festifs marchés de Noël de Brome-Missisquoi ou encore en dévalant les pentes de ski de l'une des deux montagnes de la région.

Pour connaître la programmation complète de l'événement, visitez [www.laroutedesvins.ca/fetes](http://www.laroutedesvins.ca/fetes).

**STÉPHANIE DUPUY**  
conseillère en développement touristique  
CLD Brome-Missisquoi



**Cabinet  
Médical  
Privé  
Le  
Villageois**

**Encore quelques places disponibles  
Still a few places available**

34, rue Principale Nord, bureau #2, Sutton

[www.cmplevillageois.com](http://www.cmplevillageois.com)

**Médecine familiale  
et générale**

**Dr Jean Godin**  
recevra une clientèle  
âgée de 6+ ans  
sur rendez-vous.

**Family Practice  
General Medicine**

**Dr Jean Godin**  
will receive patients  
aged 6+ years  
on appointment.



RBC Dominion valeurs mobilières Inc.

## Le Groupe Blouin Gestion de patrimoine



Spécialisé en gestion  
de portefeuille  
et en planification  
financière complète



Plus de 30 années  
d'expérience



Résident  
de la région

**Découvrez comment une deuxième opinion gratuite  
peut vous aider, vous et vos finances.**

**Contactez notre équipe dès aujourd'hui pour en savoir plus.  
Tél: 450-656-0147**

\*Montant minimum requis



**Gestion de patrimoine  
Dominion valeurs mobilières**

RBC Dominion valeurs mobilières Inc.\* et Banque Royale du Canada sont des entités juridiques distinctes et affiliées. \* Membre-Fonds canadien de protection des investisseurs. RBC Dominion valeurs mobilières Inc. est une société membre de RBC Gestion de patrimoine, division opérationnelle de Banque Royale du Canada. ® / ™ Marque(s) de commerce de Banque Royale du Canada, utilisée(s) sous licence. © RBC Dominion valeurs mobilières Inc., 2023. Tous droits réservés. 23\_90323\_BF2\_006



# PETIT GUIDE DES MARCHÉS DE NOËL À BROME-MISSISQUOI



**L**a période des fêtes approche à grands pas et avec elle toute sa frénésie et bien sûr, ses marchés de Noël! Comme l'an dernier, des idées cadeaux inspirantes d'artistes, d'artisans et de producteurs se compteront par centaines dans les sept marchés de la région. Voici un petit guide afin de vous y retrouver et de profiter au maximum de l'expérience.

## BEDFORD LOFTS - 1, 2, 3 DÉCEMBRE

110, RUE RIVIÈRE

Le Marché de Noël des Bedford Lofts c'est plus d'une trentaine d'artisans qui vous accueillent pour une expérience immersive dans leur univers! Ambiance chaleureuse et plusieurs surprises au rendez-vous!

## FESTIF BROMONT - 2, 3 DÉCEMBRE

PLACE PUBLIQUE, 705, RUE SHEFFORD

Encore une fois cette année, c'est un rendez-vous au Festif Bromont où vous trouverez des prestations musicales, des spectacles pour enfants, le bar à vin de La Route des vins de Brome-Missisquoi, un charmant sentier illuminé et bien plus encore!

## COWANSVILLE - 1, 2, 3 DÉCEMBRE

ESPACE DIFFUSION, 331, CH. BROUSSEAU

Du côté de Cowansville, l'ambiance conviviale et chaleureuse sera de retour sur le nouveau site d'Espace Diffusion et pour la huitième année, les jeunes âgés de 6 à 12 ans vendront leurs créations au Marché des p'tits lutins.

## MARCHÉ DES PAS PRESSÉS DE DUNHAM - 16, 17 DÉCEMBRE

ESPACE DUNHAM, 3809, RUE PRINCIPALE

Ce fabuleux marché vous convie dans le cœur villageois de Dunham pour sa 10<sup>e</sup> édition. À quelques jours de Noël, c'est LA destination pour vos achats de dernière minute!

## FARNHAM - 9 DÉCEMBRE

STATION PIERRE-BÉRIAU,

313, RUE DE L'HÔTEL-DE-VILLE

Venez y faire la rencontre d'artisans et de producteurs locaux, faire griller des guimauves, déguster une boisson chaude près du feu et relaxer au chant du chœur de Noël.

## FRELIGHSBURG - 16, 17 DÉCEMBRE

ÉGLISE BISHOP STEWART MEMORIAL,

5, CH. GARAGONA

Un marché dans une église anglicane somptueuse et chargée d'histoire qui sait charmer! On s'y rend pour les trouvailles liées à l'alimentation et l'art de la table.

## FOLIE DE MINUIT À LAC-BROME -

9 DÉCEMBRE, CENTRE-VILLE

Le temps d'une soirée, le centre-ville de Lac-Brome prend des airs de féerie! Jardin de lanternes, projection de courts métrages, boutiques et marchés locaux.

## MARCHÉ DE NOËL DE SUTTON -

25, 26 NOVEMBRE, 2, 3 DÉCEMBRE, CENTRE-VILLE

Ce marché festif et rassembleur vous accueille sous des chapiteaux chauffés. Musique, feu de foyer, dégustation de produits locaux et mille idées cadeaux.

Profitez de l'occasion pour faire durer le plaisir! Ski, randonnée, spa nordique et plaisirs de la table, avec toutes les activités possibles, il y a de quoi faire de cette sortie dans les marchés de Noël de véritables escapades hivernales! Consulter [www.marchesdenoel.ca](http://www.marchesdenoel.ca) pour la programmation complète et [www.tourismebrome-missisquoi.ca](http://www.tourismebrome-missisquoi.ca) pour planifier votre itinéraire.

**STÉPHANIE DUPUY**  
conseillère en développement touristique  
CLD Brome-Missisquoi



Au Marché des Pas Pressés à Dunham

**VENEZ NOUS VOIR POUR VOS ÉVÉNEMENTS**

*Le Bouquet de Knowlton*

*Fleuriste*  
450 242-1622

- Nouveaux produits ménagers BIO et ÉCOVERT
- Ligne de produits pour le corps BIO et huiles essentielles faites au Québec.
- Mariages, funérailles, événements corporatifs

3, chemin du Mont-Écho, Lac-Brome (Knowlton) JOE 1V0

**VERT PARTOUT**

curiosités

Ouvert du lundi au dimanche

JEUX  
MATÉRIEL D'ART  
DÉCO MAISON  
ACCESSOIRES MODE

450 538 8378  
vertpartout.com

19 Principale Nord SUTTON

**Mont Minou**

Audience pour CHATS... uniquement  
Inn for CATS... only

450-538-0718

Sans cage  
Ya d'quoi ronronner!  
No cage  
So much to purr!

FIFI

**URBRAINE**  
des Champs

AUDVIK  
FRANK &  
OAK MILO  
& DEXTER  
DU/ER  
SCOTCH  
& SODA  
ATELIER B  
TOAD & CO  
OÖM  
NEARBY PRANA LE BONNETIER  
MAURITIUS WANAKOME





## SUTTON DEUX FINS DE SEMAINE DE FÉERIES

Cette année, la Ville de Sutton et Tourisme Sutton seront les hôtes de la 12<sup>e</sup> édition du Marché de Noël de Sutton. Le traditionnel événement se tiendra les 25 et 26 novembre, ainsi que les 2 et 3 décembre 2023.

Les visiteurs seront invités à se rendre sur le terrain de la Filtex au 14 rue Dépôt, au cœur du village. C'est à cet endroit que les festivités vont se déployer. Le Marché de Noël de Sutton, reconnu pour son côté féérique, convivial et familial, cultive cette ambiance. On vous y accueillera sous des chapiteaux chauffés ! L'édition de cette année regroupera également une belle diversité de commerçants locaux. Vous y rencontrerez notamment des créateurs, producteurs et artisans de la région de Brome-Missisquoi. Il s'inspire des marchés traditionnels connus pour leur côté rassembleur et accueillant. Ce sont près de 50 exposants qui proposent leurs créations et produits faits à la main.



Une ambiance festive enveloppera l'événement. Musique, feu de bois extérieur, activités pour les plus petits, dégustations et vente de produits locaux, notamment pour consommation sur place et bien plus encore ! Ungava sera encore un fier partenaire cette année. Des boissons chaudes aromatisées aux saveurs du temps des fêtes mettant de l'avant leurs spiritueux seront en vente.

Venez déambuler au cœur du village ! Et découvrez les attraits de Sutton tout en faisant votre séance d'achat du temps des fêtes ! Pour plus d'informations, visitez [www.tourismesutton.ca](http://www.tourismesutton.ca).

**HEIDI VANHA**

## LE CAB SUTTON ET SA GUIGNOLÉE

Les cloches de l'église Olivet ont sonné le mardi 3 octobre dernier par une magnifique journée d'automne. C'était un moment magique très émouvant qui a marqué l'inauguration de la Maison des générations et par la même occasion, l'entrée du Centre d'action bénévole de Sutton dans ses nouveaux locaux.

Vous avez été nombreux à participer à la journée des portes ouvertes et les murs vibrent encore de votre présence. Cela fait maintenant près de deux mois que le CAB Sutton est installé au 7 rue Maple dans la jolie église Olivet et c'est avec beaucoup d'émotions que l'équipe du CAB souhaite vous témoigner sa reconnaissance.

La Maison des générations est le fruit d'un merveilleux travail collectif. Le CAB est désormais logé dans un endroit d'une très grande beauté et doté



Lors de l'inauguration. Photo : Mikael Theimer

d'un héritage historique précieux. Toute l'équipe est enchantée. C'est un privilège immense d'être logé dans ce joyau situé au cœur du village de Sutton. Nous prendrons soin de ce legs et le conserverons avec amour tout en assurant la mission sociale du CAB.

D'un événement à l'autre, l'équipe du Centre d'action bénévole est très occupée. Les festivités du temps des fêtes arrivent à grands pas. Cette période de l'année est marquée par les activités de

la guignolée avec toute la belle frénésie qui entoure la confection et la distribution des paniers de Noël. Parmi les dates à retenir : le samedi 9 décembre, alors qu'il y aura une table au IGA de Sutton pour amasser les dons en argent. Le dimanche 10 décembre, les bénévoles feront du porte-à-porte pour amasser des denrées. Ensuite, le samedi 16 décembre aura lieu la distribution des paniers de Noël en matinée. Puis, du jeudi 23 novembre au vendredi 22 décembre : il y aura des banques de dons des Chevaliers de Colomb (conseil 3326) dans différents commerces de Sutton pour recevoir vos dons en argent. Pour ceux qui souhaitent réserver un panier de Noël, téléphonez au 450-538-1919 avant le 30 novembre 2023.

Nous poursuivons notre mission dans un lieu enchanteur. Nous vous souhaitons un hiver où il fera chaud dans vos cœurs.

**DAPHNÉE POIRIER**  
directrice du Centre d'action bénévole de Sutton

**DESIGN QUÉBÉCOIS  
ET MODE ÉTHIQUE  
POUR HOMME  
AUSSI!**

BODY BAG BY JUDE KOLLONTAI  
MELOW PAR MELISSA BOLDUC  
PRINCESSE DRAGON INDYEVA EVE  
LAVOIE YOGA JEAN  
UPI MARIGOLD  
DESIGNER  
COKLUCH  
DINH BA KAZAK  
CHERRY BOBIN MELISSA  
NEPTON JENNIFER GLASGOW  
DESIGN MONTREAL MEEMOZA  
MOOVEMENT DESIGN JULEÏ  
TYLER MADISON EVE GRAVEL  
LALITA'S ART SHOP LA FIBRE  
& MOI GONTHIER ATELIER  
KARINA JACOBSON

**URBAINE**  
des Champs

2 PRINCIPALE SUD - SUTTON - OUVERT TOUS LES JOURS  
INFO@URBAINEDESCHAMPS.COM  
@urbainedeschamps  
WWW.URBAINEDESCHAMPS.COM



# LES MARCHÉS DE NOËL DE FRELIGHSBURG ET DE DUNHAM

C'est le moment de sortir un crayon de votre couleur préférée et d'aller faire de grosses étoiles dans le calendrier sur les 16 et 17 décembre prochains afin de ne pas manquer deux des plus beaux marchés de Noël de la région.

Les équipes du Marché de Noël de Frelighsburg et du Marché des Pas Pressés de Dunham sont de mèche encore cette année, parce qu'un

marché c'est bien, mais deux, c'est vraiment mieux. Nos offres complémentaires, nos ambiances festives et décontractées, ainsi que la qualité et la diversité de nos exposants font de nos événements un incontournable pour tous ceux qui désirent compléter leurs achats des fêtes

juste à temps pour Noël.

Venez prendre le temps de choisir pour vos familles et amis, des cadeaux faits par des artisans locaux. Vous y dénicheriez certainement le genre de présents qui vous rempliront de satisfaction quand vous les offrirez parce que vous aurez pris le temps de jaser avec l'humain qui les a conçus. Venez célébrer avec nous le *slow shopping* et l'achat de proximité en découvrant des créateurs qui vous émerveilleront avec leur savoir-faire.

À Frelighsburg, c'est l'art de la table qui est à l'honneur. Vous trouverez tout ce qu'il vous faut pour rendre la vôtre belle, bonne et abondante pour ainsi épater vos convives. L'inclusion sociale y est mise en valeur en collaborant avec des organismes comme le Camp Garagona, Pleins Rayons et l'École-O-Village.

À Dunham, ils mettent en lumière l'originalité et les démarches écologiquement responsables des exposants. Vous y découvrirez des artisans créatifs et engagés qui auront pour vous une foule d'idées cadeaux de dernière minute. De plus, c'est vraiment excitant parce que cette année ce sera la 10<sup>e</sup> édition des Pas Pressés!

Dans les deux cas, en plus d'une superbe sélection d'artisans, nous aurons tout ce qu'il faut pour rassasier les petites et les grandes faims et vous sucrer le bec. Il y aura aussi des feux de camp et des chocolats chauds pour vous réchauffer et de l'animation pour divertir toute la famille.

Vous n'avez certainement pas besoin de plus d'arguments pour comprendre que ce



sera une fin de semaine exceptionnelle et pour vous donner envie de nous visiter, alors on se voit bientôt! À Frelighsburg, ça se passera en simultané à l'Église Bishop Stuart Memorial, au 5 chemin Garagona et au Grammar School, 1 Place de l'Hôtel de Ville et rendez-vous à l'Espace Dunham au 3809 rue Principale et au Beergarden juste derrière l'hôtel de ville à Dunham.

**JOLAINE BEAUREGARD**

## PATROUILLE D'ÉTÉ AU MONT SUTTON

La transformation du Mont Sutton en mode quatre saisons il y a quelques années a décidément changé la routine des équipes de la patrouille. Nos besoins opérationnels étant devenus annuels, nous comptons désormais sur des groupes de patrouilleurs différents d'une saison à l'autre.

L'été 2023, soit la deuxième année en « mode été », se conclut de façon positive et satisfaisante. L'expérience de la saison 2022 nous a permis de peaufiner et de repenser nos opérations afin d'être plus efficaces. Les protocoles et les types de blessures sont bien différents l'été que l'hiver. Nous nous sommes donc ajustés adéquatement, faisant de nos troupes des gens performants, peu importe les situations ou les conditions de terrain.

Malgré un été en dents de scie côté température, nos effectifs étaient présents jour après →

Sara Mills & Michel Viala

### Poterie PLURIEL SINGULIER

Pièces uniques et utilitaires  
Présents au Bedford Lofts, les 1, 2, 3 déc.  
et au Marché de Noël de Frelighsburg,  
les 16, 17 déc.

1906, ch. St-Armand, Pigeon Hill  
[poterieplurielsingulier.com](http://poterieplurielsingulier.com)  
450 248-3527

Porc rustique au pâturage  
Pastured heritage pork

**Ferme Selby Farm**  
2013

Boutique à la ferme  
samedi de 12 h à 17 h  
vendredi de 13 h à 18 h

1332 ch Hudon  
Dunham, Qc J0E 1M0  
450 204-2530  
[fermeselbyfarm@gmail.com](mailto:fermeselbyfarm@gmail.com)

**AUX 2 CLOCHERS**  
BISTRO / RESTAURANT

Cuisine saisonnière  
Spécialité grillades

2, rue de l'Église  
Frelighsburg, Qc, J0J 1C0  
Tél: (450) 298-5086  
[www.restaux2clochers.ca](http://www.restaux2clochers.ca)

Fermeture du 24 décembre  
au 12 février 2024 inclusivement

"André et Martine"



LF M  
LA FIBRE & MOI

Métiers d'art  
3809-103 rue Principale Dunham  
[lafibreetmoi.com](http://lafibreetmoi.com)





# PLEIN AIR SUTTON PRIX GELÉS ET PNEUS SURDIMENSIONNÉS

La saison blanche est bien souvent synonyme de dépenses accrues pour les familles québécoises. Porté par la conviction que tout le monde devrait profiter des bonheurs de l'hiver (et que vivre à flanc de montagne sans pouvoir en profiter, c'est non!), cette année, Plein air Sutton propose une grille tarifaire gelée à ses clients et leurs petites familles pour ses activités de ski de fond, de randonnée hivernale, de raquettes et de fatbike.



Dès le 1<sup>er</sup> novembre et pour toute la durée de la saison, les fondeurs pourront se procurer en ligne une passe familiale pour leur activité préférée pour un tarif réduit, alors qu'un prix de lancement sera offert pour le fatbike. Il sera également désormais possible de pratiquer toutes les activités offertes par le centre, grâce au billet de journée et à la passe saisonnière « tout terrain ». Fait à noter: l'accès au réseau est gratuit pour les enfants de 13 ans et moins.

## LE FATBIKE DE RETOUR EN FORCE

Après un projet pilote concluant, le fatbike prend ses aises sur le réseau cette année! Une flotte toute neuve de vélos sera offerte en location grâce à la collaboration de Cycles Campus Sutton et Cycles Devinci. Le tout, afin de profiter de 15 kilomètres de sentiers en forêt montagneuse (dont la nouvelle descente *Pas l'temps d'niaiser*). À vos agendas! La 2<sup>e</sup> édition du *Fatbike Extravaganza* se tiendra les 10 et 11 février. Les « fatteurs » prendront exceptionnellement d'assaut l'ensemble du réseau, de jour comme de nuit! DJs et camions de rue seront sur place pour donner un air de fête à cet extravagant weekend.

## SKI DE FOND, RAQUETTES ET RANDONNÉE HIVERNALE

Les sentiers de ski de fond, de raquettes et de randonnée hivernale feront, encore cette année, le bonheur des grands et petits. Les randonneurs pourront parcourir 16 km de sentiers aménagés en montagne, dans la forêt centenaire. Parmi les nouveautés, la *XL*, un sentier de randonnée de niveau avancé. Puis, les fondeurs adeptes du pas classique auront accès à 20 km de sentier de niveau facile, intermédiaire et difficile, dont 4 km aménagés pour le pas de patin. Les récents investissements dans les sentiers

présents cet été, acteurs indispensables au succès de notre organisation. Prenez note que malgré le fait que la prochaine saison estivale est encore loin, la patrouille du Mont Sutton est déjà en mode recrutement pour l'été 2024! Cela vous intéresse? Simplement envoyer votre nom et vos coordonnées à [sutton@montsutton.com](mailto:sutton@montsutton.com).

D'ici là, passez un bel hiver et soyez prudents!

**JUSTIN LARIVIÈRE**

de ski de fond devraient favoriser l'enneigement et le maintien d'une base solide. Nos dailleurs de sentiers de ski de fond et de fatbike sont déjà fébriles à l'idée de vous offrir des sentiers d'une qualité supérieure et améliorée. La boutique offrira en location skis de fond, raquettes et crampons pour grands et petits (gratuits pour les moins de 13 ans!).

Vivement le lancement de saison le 1<sup>er</sup> décembre prochain!

**PASCAL VINH NGUYEN**

**PASCAL CÉSAR**  
Ostéopathe D.O.

SPORT  
PHYSIO  
PLUS

OSTÉOPATHIE

550 chemin Knowlton 514 378-2888

**CHRISTINE MAISONNEUVE**  
ACUPUNCTURE SUTTON  
membre de l'OAQ

514 886-5510  
[christinemaisonneuve@gmail.com](mailto:christinemaisonneuve@gmail.com)

SPORT  
PHYSIO  
PLUS

Physiothérapie  
Massothérapie  
Kinésiologie  
Ostéopathie  
Psychologie

Physiotherapy  
Massage therapy  
Kinesiology  
Osteopathy  
Psychology

2-550, CH. KNOWLTON, LAC-BROME • 579 438-8484

→ jour, prêts à intervenir. Il est à savoir que peu importe la situation, une intervention rapide par un secouriste aguerri permet généralement de limiter l'impact d'une blessure ou même de sauver une vie. En dépit d'interventions en « mode été » beaucoup moins nombreuses qu'en saison hivernale, il n'en demeure pas moins que celles-ci sont souvent plus graves. Plus que jamais, il importe de stabiliser notre patient rapidement et de lui offrir des soins adéquats avant son transport vers le milieu hospitalier.

Par cette tribune que *Le Tour* me donne, j'en profite pour remercier tous les patrouilleurs

*Maud Japhet*

Thérapeute psycho-corporelle créative  
Approche Non-Directive Créatrice MD

**Se choisir au quotidien**

THÉRAPIE • YOGA THÉRAPEUTIQUE • CRÉATIVITÉ

514-754-6283  
[bienvue@maudjaphet.com](mailto:bienvue@maudjaphet.com)  
À Sutton et en ligne : [maudjaphet.com](http://maudjaphet.com)





**Plusieurs variétés de miel**  
Pollen, gelée royale et bonbons au miel

**OEUF FRAIS**

**Simon Riel**  
A P I C U L T E U R

691 Rte 139 Sud  
Sutton, Québec J0E 2K0  
**450 538-2970**

## LE CLUB DES GODASSES

Le Parc d'environnement naturel de Sutton (PENS) offre une grande variété de sentiers adaptés à différents types de randonneurs, avec des niveaux de difficulté variables. On y rencontre des contemplatifs, des photographes, des sportifs, des coureurs, des petites familles, etc. Récemment, grâce à la Joëlette, certains sentiers sont aussi accessibles aux personnes à mobilité réduite. Et la mission éducative du PENS a permis de développer le programme Jeunes-Nature, proposant des activités de découverte aux groupes scolaires de notre région depuis 2015.

Avant 2021, rien n'était spécifiquement offert aux aînés. Les retraités et semi-retraités forment pourtant un groupe d'âge important dans notre région. Pendant la pandémie, grâce à une subvention fédérale du Programme Nouveaux Horizons pour les aînés, le Club des Godasses a été créé. Celui-ci est né afin de permettre aux personnes aînées de briser leur isolement en venant marcher gratuitement, en groupe. La responsable, Michelle Besré, envoie un courriel aux membres, suggère l'itinéraire et accompagne le groupe.

Les sorties avec le Club des Godasses ont lieu tous les mercredis, à 16 h. En moyenne, le groupe parcourt autour de 5 km et les sorties durent de 2 à 2,5 heures, selon les conditions. Depuis 2021, le Club a grossi rapidement. Actuellement, 124 personnes y sont inscrites. Généralement, entre 15 et 20 personnes participent aux sorties. Aucune obligation de réserver; il suffit de



Photo : Michelle Besré

se présenter au point de rencontre indiqué dans le courriel. Pour les randonneurs moins rapides, un sous-groupe a été formé : la même randonnée se fait à un rythme un peu plus lent et débute à 15 h 45.

À la suite du succès des marches, des membres ont exprimé leur intérêt pour des randonnées plus longues afin d'explorer des sentiers moins connus. En partant à 16 h le mercredi, difficile d'allonger la randonnée. On sort rapidement la frontale. Depuis peu, des randonnées plus sportives sont proposées certains lundis. Le départ se fait à 8 h 30 pour quatre à cinq heures de marche.

Pour obtenir plus d'informations ou pour rejoindre ce joyeux groupe de randonneurs, contactez michelle@parcsutton.com.

**DENISE LIGNEAUT**

## LE CADEAU PARFAIT!

Une carte cadeau de l'Auberge West Brome, utilisable au bistro, à l'auberge et au Spa



**AUBERGE WEST BROME**

128, route 139, West Brome  
450.266.7552  
info@awb.ca | awb.ca



**ACHAT D'UNE CARTE CADEAU DE 200 \$**  
Lors de votre achat, choisissez un bon de réduction de 25 \$ au Bistro West Brome ou au Spa West Brome.\*

**ACHAT D'UNE CARTE CADEAU DE 400 \$**  
Recevez un bon de réduction au Bistro West Brome de 25 \$ et un bon de réduction au Spa West Brome de 25 \$.\*

**ACHAT D'UNE CARTE CADEAU DE 500 \$**  
Recevez un bon de réduction au Bistro West Brome de 25 \$ et un bon de réduction au Spa West Brome de 25 \$ et en plus choisissez un bon additionnel de 25 \$ au Bistro West Brome ou au Spa West Brome.

\* Certaines conditions s'appliquent.



# PELLETÉE DE NOUVEAUTÉS

**D'**ici les premières bordées de neige, une pelletée de nouveautés sont dévoilées pour vous faire patienter jusqu'à l'ouverture des pistes ! De nouvelles pompes ont été installées afin de doubler la capacité de production de neige. Pour aller de pair avec ce nouveau système de haute performance, de nouveaux canons, ventilateurs, lances et perches ont été ajoutés à la flotte d'équipement afin de permettre une couverture plus uniforme lors de la production de neige artificielle. Plus de neige, de qualité supérieure,



Photo : Mont Sutton

pour une ouverture des pistes plus rapide et de meilleures conditions cette saison !

La station inaugurerait avec enthousiasme un nouveau tapis d'embarquement au télésiège IV dès le début de la saison. Cet ajout permettra un meilleur fonctionnement du télésiège et beaucoup plus de confort.

Quant au damage, une subvention de Développement économique Canada par le biais de l'Association des stations de ski du Québec, a permis à plusieurs stations, dont le Mont Sutton, de faire l'acquisition d'une dameuse plus efficace pour améliorer la qualité du travail accompli par l'équipe de terrain.

La mise à niveau de ces équipements annonce une meilleure expérience aux skieurs et planchistes ! Globalement, l'ensemble des investissements pour la saison atteignent 2,2 millions ! C'est dire l'ampleur du progrès.

## DES PASSES DE SAISON À VOTRE PORTÉE

Pour vos passes de saison 2023-2024, plusieurs produits à moindre prix sont offerts pour vous permettre de pratiquer votre sport préféré ! En vente jusqu'au 31 décembre, il ne faut pas manquer l'occasion de se procurer les Passes 2x2, pour tous les étudiants âgés de 14 à 25 ans, et la Passe 4x4, pour les 18 à 35 ans.

Et la Passe familiale n'aura jamais été aussi abordable, s'adressant maintenant aux familles monoparentales à partir d'un seul adulte et d'un seul enfant. C'est toujours gratuit pour les enfants de 0 à 5 ans et dès le 3e enfant pour les enfants d'un même foyer ! Visitez le site Internet pour tous les détails.

N'oubliez pas que vos Passes 5 ou 7 jours incluent, quant à elles, des avantages incroyables à la montagne et dans la région. Vous pouvez obtenir la liste des avantages au [www.montsutton.com/avantages-aux-membres](http://www.montsutton.com/avantages-aux-membres).

LYDIA LYONNAIS

**33 LA NUIT**

BIÈRE FORTE - STONG BEER  
ALC. 7,1% VOL  
500 ml

AUBERGE  
**SUTTON**  
BROUËRIE

BOIRE . MANGER . DORMIR

JAZZ À L'ANNÉE avec Sutton Jazz  
Tous les dimanches de 5 à 7

[www.aubergesuttonbrouerie.com](http://www.aubergesuttonbrouerie.com)  
27 . rue Principale Sud  
Sutton (Qc) JOE 2K0

ILLUSTRATION MARIE BLOISSEAU

**SUTTON**  
montsutton.com

**SKIEZ À PETIT PRIX  
QUAND VOUS LE DÉSIREZ!**

**CARTES SUTTON  
DE 2 À 5 BILLETS POUR LA SAISON**

Une économie de **28 à 35 %** jusqu'au 15 décembre.  
Une économie de **20 à 28 %** après le 15 décembre 2023.

**Purement Sutton**

montsutton.com/cartesutton





*laine  
et lin*

Boutique spécialisée dans  
les vêtements de lin exclusifs  
et doux cachemires.

10-2 Principale Nord,  
Sutton, J0E 2K0  
579-534-8444  
info@laineetlin.com  
www.laineetlin.com  
@laineetlin



MAGASINEZ  
EN LIGNE  
sur notre  
site web



*escapade*

CHAUSSURES ET BOTTES POUR HOMME & FEMME  
12-B Principale Sud . Sutton . J0E 2K0 . (579) 534-8555  
info@boutiqueescapade.com  
www.boutiqueescapade.ca  
@boutiqueescapade

## L'UN DES PLUS VASTES TERRITOIRES PROTÉGÉS EN TERRES PRIVÉES AU QUÉBEC

Conservation de la nature Canada (CNC) et Au Diable Vert ont agrandi l'un des plus vastes territoires protégés en terres privées par près de 200 hectares en y ajoutant trois terrains nouvellement acquis. Ces terrains couverts de forêt consolident le vaste corridor écologique qui s'étend au-delà de la frontière américaine, jusqu'au cœur du Vermont.

L'intérêt écologique de ces acquisitions réside dans leur grande superficie, leur localisation et la biodiversité qui s'y abrite. Ces terrains sont en effet situés dans un corridor écologique d'une haute importance. Les animaux à grands domaines vitaux comme l'ours noir, le lynx roux et l'orignal dépendent de ces grandes étendues protégées pour répondre à leurs besoins de reproduction et d'alimentation, mais aussi pour se déplacer.

Les changements climatiques forcent dorénavant plusieurs espèces à migrer lentement vers le nord, chose difficile pour les animaux terrestres et les plantes quand les forêts ne sont pas connectées. Le vaste corridor écologique dont il est question se déploie depuis le mont Mansfield au sud, dans l'état de Vermont, aux États-Unis, jusqu'au mont Orford au nord, au Québec. Il joue un rôle capital pour la nature de la région, mais bénéficie également aux collectivités locales en purifiant l'eau et en stimulant l'économie grâce à la création d'emplois et à la présence d'un grand nombre de touristes attirés par les bienfaits d'une véritable connexion avec la nature.

Les attraits naturels et la beauté des paysages grandioses de la région séduisent les gens d'ici et d'ailleurs. Il est essentiel pour CNC et ses partenaires de protéger la nature tout en la rendant accessible. Ainsi, Au Diable Vert et Les Sentiers de l'Estrie permettent aux marcheurs, peu importe leur niveau, de s'adonner à la randonnée en forêt dans ce magnifique coin de province. Pour ce faire, Les Sentiers de l'Estrie mettent à niveau certains sentiers tandis qu'Au Diable Vert en aménagera de nouveaux pour donner accès à cette nature aux adeptes de randonnée. Retrouvez les cartes des sentiers et les activités sur leurs sites Internet respectifs.

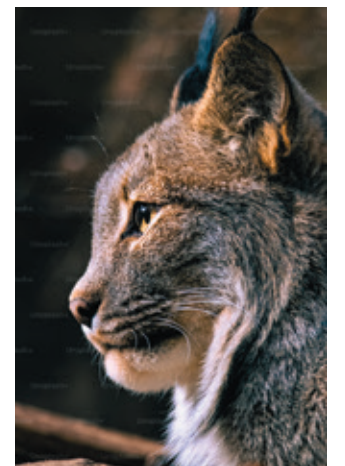
Ce projet démontre comment CNC accélère le rythme de la conservation au Canada. Au cours des deux dernières années seulement, son travail a influencé la protection de plus de 1 million d'hectares (soit près du double de la superficie de l'Île-du-Prince-Édouard), et ce, d'un océan à l'autre. Dans les années à venir, l'organisme doublera son impact en mobilisant la population canadienne et en livrant des résultats durables et d'envergure en conservation.



Face au déclin rapide de la biodiversité et aux changements climatiques, la nature est notre alliée. Et aucune de ces crises ne pourra être résolue sans que soit conservée la nature. Lorsque la nature prospère, nous en bénéficions tous.

Cette réussite a été rendue possible grâce à plusieurs partenaires financiers dont le gouvernement du Québec, le gouvernement du Canada, des donatrices et donateurs privé(e)s, dont la famille Anderson, madame Dorynek Scheer et monsieur Triolet, qui ont choisi de protéger leurs terres en collaborant avec CNC, ainsi que la fondation Sweet Water Trust. Une partie de ce projet a fait l'objet d'un don à CNC dans le cadre du Programme des dons écologiques du gouvernement du Canada. Ce programme offre des avantages fiscaux aux particuliers et aux entreprises qui font don de terres écosensibles. Et Corridor appalachien, qui a aidé à l'évaluation écologique des propriétés, a également été d'un grand soutien.

CONSERVATION DE LA NATURE CANADA





# CHEZ LES SŒURS RACINES

*Cela fait plus de quatre ans que je promets de visiter le vignoble biologique de Sophie Bélaïr Hamel et Frédéric Ouellet-Lacroix à Saint-Ignace-de-Stanbridge. J'ai choisi le meilleur contexte qui soit : les vendanges.*

La météo pluvieuse avait créé un environnement propice au mildiou et au botrytis qui grugeaient une récolte déjà hypothéquée par les gels de mai. Pour les agriculteurs québécois, la saison estivale 2023 n'avait rien du millésime « chaise longue ». N'empêche, en cette dernière journée de septembre, il faisait un temps radieux, le fond de l'air était léger et le couple de néo-vignerons avait l'air relativement détendu, affichant une sérénité qui s'observe, en général, chez des vigneron-vétérans.

On comprend mieux leur lâcher-prise quand on se penche sur leurs parcours. Sommelier de formation, Frédéric a travaillé chez Joe Beef et cofondé feu le restaurant Les Fillettes, à Montréal. Les imprévus, le chai et l'adrénaline, il connaît. Il s'est aussi frotté au travail de vigneron, notamment chez Véronique Hupin et Michael Marler des Pervenches à Farnham, qu'il considère comme des mentors. Sophie, bachelière en administration des affaires, est détentrice d'une maîtrise en environnement. Sa thèse, disponible en ligne et fort instructive, portait sur les impacts environnementaux, sociétaux et économiques de la viticulture conventionnelle et biologique au Québec et au Canada.

En somme, chacun avait fait ses devoirs : Fred par la pratique, Sophie par les calculs et les études de cas. Ni l'un ni l'autre n'était naïf quant aux défis qui les attendaient lorsqu'en 2017, alors dans la mi-vingtaine, ils ont acquis une terre en friche de 20 hectares. Fort de leurs bagages respectifs, ils se sont dotés d'un modèle d'affaires mixte, qui ne repose pas exclusivement sur la production viticole. Leur domaine se partage entre un vignoble de 2,75 hectares (essentiellement *vitis vinifera*) planté entre 2018 et 2023, des pâturages pour l'élevage de cochons, de veaux et de poulets, plusieurs hectares de forêts et un gîte, magnifique, inauguré en pleine pandémie. Fred travaille à temps plein sur la terre depuis quelques années. En mars 2024, Sophie quittera son poste de directrice générale de la municipalité de Saint-Ignace-de-Stanbridge pour se consacrer, elle aussi, à leur projet de vie.



Frédéric, Sophie et leurs filles dans leur élément. Photo : Audrey-Eve Beauchamp

En déposant les sécateurs, après une demi-journée à récolter pinot noir, pinot gris et gewurztraminer, j'ai été saisie d'une profonde admiration pour le couple — parents de jeunes enfants, de surcroît. Ce qu'ils ont construit ensemble est inspirant, tant sur le plan personnel qu'entrepreneurial. Une vie à échelle humaine, proche de la communauté et de la nature, où chaque saison, même l'hiver, devient fertile.

## LE GÎTE

Les Sœurs Racines n'est pas ouvert au public. Ce choix s'est imposé dès le départ, pour mieux veiller, sans distraction, aux besoins du « vivant ». Depuis 2020, les passionnés d'agrotourisme peuvent toutefois s'offrir une immersion dans l'univers des vigneron en séjournant au gîte du domaine, qui jouxte la maison familiale. Un lieu douillet et magnifiquement aménagé pouvant accueillir huit personnes, au cœur d'un écosystème sain et à un jet de pierre du village bucolique de Mystic.



Photo : Gabriel Desrosiers

### PREMIÈRE CUVÉE, PATATE 2022, 33 \$

VENDUE CHEZ QUELQUES RESTAURATEURS ET CAVISTES DE BROME-MISSISQUOI

Première cuvée issue à 100 % du vignoble. Un assemblage de chardonnay et de melon de bourgogne, plantés respectivement en 2018 et 2019. Les deux cépages sont vinifiés séparément et laissés à macérer avec les peaux jusqu'à 8 jours, ce qui explique l'intensité des arômes et une légère tannicité en fin de bouche. Assez léger et guilleret pour l'apéro ; assez soutenu pour accompagner un pâté au poulet et autre cuisine familiale d'hiver. Aucun soufre ajouté.

NADIA FOURNIER



De notre terre à votre verre!  
100% Québec.

Venez découvrir le travail de l'artisan vigneron en climat nordique et nos vins qui sont le fruit du travail de nos mains et du cœur que nous y mettons depuis 41 ans!



Vignoble de l'Orpailleur



1086, rue Bruce, Dunham  
450 295-2763  
orpailleur.ca



Artisans à l'œuvre  
ÉCONOMUSÉE



# ASSURANCE AGRICOLE ET FERMETTES



Chez Langelier Assurances, nous avons développé une expertise en matière d'assurance agricole et pour les fermettes :

- Fermes laitières
- Maraichers
- Vignobles
- Éleveurs bovins
- Érablières
- Fermes équestres
- Grandes cultures
- Pomiculteurs
- Fermes avicoles

Nous atteignons un haut niveau de satisfaction de notre clientèle agricole grâce à une mise en marché exhaustive auprès de nombreux assureurs, une gestion rigoureuse et une approche humaine. À titre d'exemple, nous avons le privilège de servir des clients de renom tels que l'Union des producteurs agricoles (UPA) et le Centre d'insémination artificielle du Québec (CIAQ).

- |                           |                                      |                              |
|---------------------------|--------------------------------------|------------------------------|
| Fabricants & usines       | Distributeurs & grossistes           | Construction & cautionnement |
| Propriétaires immobiliers | Détaillants & entreprises de service | Agricole                     |
| Professionnels            | Restauration & hôtellerie            | Spécialisés                  |
| Habitation                | Automobile                           | Véhicule récréatif           |



**Langelier** | assurances

CABINET EN ASSURANCE DE DOMMAGES ET SERVICES FINANCIERS

[www.LangelierAssurances.com](http://www.LangelierAssurances.com)

Information et soumission :

1 888 773 8435

[info@langelierassurances.com](mailto:info@langelierassurances.com)

SAINT-HYACINTHE | LONGUEUIL

## SIMONE VEIL MISE EN DESSIN PAR STÉPHANE LEMARDELÉ

Simone Veil est mieux connue en Europe qu'ici. Cette femme a marqué l'histoire de la France en luttant pour la mémoire de la Shoah et pour l'émancipation des femmes. Ministre de la Santé sous le gouvernement Chirac, elle fut la figure de la légalisation de l'avortement en France et devint la première femme à présider le Parlement européen. Éluë à l'Académie française, elle fut la cinquième femme à entrer au Panthéon.

Mais ce n'est pas son parcours politique qui est relaté dans la nouvelle bande dessinée de Stéphane Lemardelé, qui vient de paraître en France et au Québec. Il est ici question du « destin tragique et méconnu de la famille de Simone Veil et le lien indélébile entre trois sœurs aux destinées pourtant fort différentes » dont voici le synopsis.



**SIMONE VEIL ET SES SŒURS. LES INSÉPARABLES**  
Pascal Bresson, Stéphane Lemardelé  
Éditions La Boîte à bulles, 256 pages

« À l'occasion d'un de leurs traditionnels dimanches entre sœurs, Simone Veil et Denise Vernay ouvrent l'album aux souvenirs et se replongent dans la tragique histoire de leur famille. En 1939, la France entre en guerre, mettant brusquement terme à une enfance insouciant faite de scoutisme et de virées en bord de mer. Déchirée puis dispersée, la famille Jacob subit les tourments de l'occupation allemande et de sa politique antisémite.

Dans les camps de la mort, Simone soutient à bout de bras une mère et une sœur à la santé déclinante. Quant à Denise, elle œuvre dans la résistance, isolée à Lyon. Lorsqu'elle est déportée à son tour, elle cache jusqu'au bout son ascendance juive. La famille Jacob, qui se croyait pourtant indivisible, se retrouve projetée dans différentes visions de l'enfer. Et lorsque vient la Libération, et que la nation se reconstruit autour du récit d'une France résistante, Denise fait de l'ombre à ses sœurs déportées raciales, témoins et victimes malheureuses d'atrocités que l'on préfère déjà oublier.

Cette adaptation des « Inséparables », de Dominique Missika, retrace l'histoire de la famille Jacob, séparée par le destin, mais unie par le cœur. Si Simone Veil est une personnalité majeure de la cinquième République, elle et sa sœur ont combattu toute leur vie, chacune à sa manière, pour que l'on se souvienne des tourments d'un siècle sombre, mais aussi porteur de grands espoirs. »

Stéphane Lemardelé lancera sa nouvelle bande dessinée au Petit Salon du livre à l'École d'art de Sutton le 9 décembre. Détails : [www.ecoleartsutton.ca](http://www.ecoleartsutton.ca)

**GENEVIÈVE HÉBERT**



Case tirée de la page 52



Case tirée de la page 163



Case tirée de la page 129





École  
d'art de  
Sutton

Sutton  
School  
of Art



# LE PETIT SALON<sup>2023</sup> DU LIVRE

## The Little Book Fair

Les samedis 2, 9 et 16 décembre de 12h à 17h

Présentée par  
 Desjardins  
Caisse de Brome-Missisquoi

Des livres pour tout le monde, grands et petits. Des auteurs du coin et des séances de dédicaces. L'occasion de participer au milieu littéraire d'ici.

*Books for everyone, big and small. Local authors and signing sessions.*

*An opportunity to participate in the literary community.*

infos: [www.ecoleartsutton.ca](http://www.ecoleartsutton.ca)

514 690-2972 | 79 Principale Sud, Sutton (Québec) J0E2K0 | [allo@ecoleartsutton.ca](mailto:allo@ecoleartsutton.ca)



# LA RUMEUR AFFAMÉE ÉPICERIE FINE

Sutton . Frelighsburg



Venez faire le plein parmi notre vaste choix de produits; fromages, charcuteries, tourtières et pâtés maison, panettones, gâteaux aux fruits, bûches de Noël, pâtisseries de toutes sortes, alcools du Québec... et bien plus encore.

Au plaisir de faire partie de vos festivités du temps des fêtes !

La Rumeur Affamée Sutton  
15 rue Principale Nord  
450.538.1888

La Rumeur Affamée Frelighsburg  
16 rue Principale  
450.298.5181

Visitez nos pages Facebook et Instagram pour tous les détails sur nos heures d'ouverture.

## LE PETIT SALON DU LIVRE DE SUTTON



La 4<sup>e</sup> édition du Petit Salon du livre de Sutton se déroulera les trois premiers samedis de décembre, de midi à 17h. Ce rendez-vous littéraire réunit les auteures et les auteurs de la région depuis 2020. C'est l'occasion de chaleureuses retrouvailles pour la communauté pendant les lancements, les tables rondes, les conférences et les enregistrements balados.

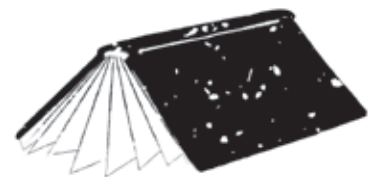
Le Petit Salon fait découvrir de nouveaux titres à lire et à offrir aux êtres chers. Cet événement festif permet de rencontrer les écrivains du coin pendant leurs séances de dédicaces, entre midi et 17h. De nombreuses surprises vous attendent, notamment des concerts et les performances d'un ensemble vocal. La station de radio communautaire des Cantons-de-l'Est, CIDI 99.1 FM, se joint également à l'événement en tant que nouveau partenaire cette année afin de le faire connaître et le promouvoir. CIDI 99.1 FM collaborera également avec nous sur une nouvelle série de balados produite par le Petit Salon.

Nous souhaitons mentionner la présence des membres de l'Association des auteures et auteurs de l'Estrie pour la première journée d'ouverture au grand public.

N'oubliez donc pas de mettre à l'agenda le Petit Salon du livre qui aura lieu les samedis 2, 9 et 16 décembre, de midi à 17h.

ANNE-MARIE LAVIGNE

École d'art de Sutton  
79, rue Principale Sud, Sutton  
514 690 2772 allo@ecoleartsutton.ca



**LE MARCHÉ de Noël des PAS PRESSES**  
10<sup>e</sup> ÉDITION  
3809 PRINCIPALE DUNHAM

Un marché de Noël c'est bien...  
mais deux, c'est vraiment mieux !

**SAMEDI DIMANCHE**  
**16 + 17**  
**Décembre**  
10h - 17h



**MARCHÉ DE NOËL Frelighsburg**  
À L'ÉGLISE BISHOP STUART MÉMORIAL  
5 CH GARONA

Marché de Noël Frelighsburg  
marchenoelfrelighsburg@gmail.com



# À ARTS SUTTON CET HIVER

## EXPO-CONCOURS 2023

Collectif des membres artistes

Du 16 novembre au 17 décembre 2023

Vernissage, le dimanche 19 novembre à 14 h

Pour une 5<sup>e</sup> année consécutive, Arts Sutton présentera son expo-concours. Cette exposition accueille une soixantaine de nos membres artistes et artisans de plusieurs disciplines. N'hésitez pas à venir découvrir une exposition qui vous en mettra plein la vue.

Un comité composé de professionnels du milieu des arts évalue les œuvres afin de récompenser les artistes qui, à leurs yeux, se seront démarqués. Parmi ces derniers, le récipiendaire du premier prix méritera une exposition solo dans l'espace Claire Léger du Centre d'art Arts Sutton au cours de l'année 2024.



## C'EST MOI! IT'S ME!

L'art de l'autoportrait aujourd'hui

Le Centre d'art Arts Sutton a organisé trois ateliers pour des jeunes de Sutton âgés entre 10 et 29 ans autour de l'art de l'autoportrait. Les ateliers ont été présentés conjointement par trois artistes de disciplines différentes (peinture, verre et sculpture).

Les autoportraits créés durant les ateliers ont été filmés et sont diffusés en boucle au moyen d'un projecteur laser sur la façade du Centre John-Sleeth. Suivez-nous sur Facebook pour connaître les détails sur les projections.

**DOMINIQUE PARENT**

[www.artssutton.com](http://www.artssutton.com)

7, rue Academy, Sutton 450 538-2563  
Du jeudi au dimanche, de 13 h à 17 h

**40 ARTISTES**

# REBELLES BEBETTES

**PETITS FORMATS  
GRANDE VARIÉTÉ DE TECHNIQUES**

■

**DU 2 NOVEMBRE AU 17 DÉCEMBRE 2023**



**Galerie Art Plus**  
8, rue Maple, Sutton QC 450 521 3189  
[galerieartplus.blogspot.com](http://galerieartplus.blogspot.com)

Du mercredi au samedi de 13 h à 17 h, ou sur rendez-vous  
Wednesday to Saturday from 1 to 5pm or by appointment

 Galerie Art Plus
 art\_plus\_sutton\_

## Table champêtre des Cocagnes

**Offrez un certificat cadeau !**

*Invitez vos proches à une expérience gourmande unique dans un décor enchanteur au milieu d'un projet agro-écologique diversifié à l'entrée du village de Frelighsburg !*

De juin à septembre 2024, Les Cocagnes vous convie à des repas cinq services avec accords mets/vins concoctés par des chefs invités passionnés à partir de produits fraîchement récoltés à la ferme.


**Les Cocagnes**  
Frelighsburg

Tous les détails au  
[www.lescocagnes.ca](http://www.lescocagnes.ca)

## Friperte

ON VA S'AIMER ENCORE      décembre - janvier

DIMANCHE	LUNDI	MARDI	MERCREDI	JEUDI	VENDREDI	SAMEDI
17 12 à 16	18 12 à 16	19 12 à 16	20 11 à 17	21 11 à 17	22 11 à 17	23 11 à 17
24 12 à 16	25 12 à 16	26 13 à 16	27 11 à 17	28 11 à 17	29 11 à 17	30 11 à 17
31 12 à 16	1 12 à 16	2 13 à 16	3 11 à 17	4 11 à 17	5 11 à 17	6 11 à 17
7 12 à 16	8 12 à 16	9 12 à 16	10 12 à 16	11 12 à 16	12 12 à 16	13 11 à 17
14 12 à 16	15 12 à 16	16 12 à 16	17 12 à 16	18 12 à 16	19 12 à 16	20 11 à 17
21 12 à 16	22 12 à 16	23 12 à 16	24 12 à 16	25 12 à 16	26 12 à 16	27 11 à 17

**35 - PRINCIPALE NORD (ENTRE LA PHARMACIE ET LA SAQ)**       = FERMÉ





ICI CHAQUE CLIENT EST

*unique*



**OBTENEZ PLUS  
SANS PAYER PLUS**

**SERVICE • NEUF • OCCASION**

**TOYOTA**  
COWANSVILLE

**NISSAN**  
COWANSVILLE

**MAZDA**  
COWANSVILLE

**OCCASION**  
COWANSVILLE

**LOCATION**  
COWANSVILLE

**450 263-8888 • GROUPESTLOUIS.COM**



# DE NOUVELLES SCULPTURES AU MONT SUTTON

L'organisme à but non lucratif Les Arts à la Montagne a récidivé! Deux artistes de Sutton, Marek Latzmann et Rémi Théberge, ont récemment installé leurs sculptures aux abords des pistes du Mont Sutton. Le parc de sculptures comprend désormais dix sculptures d'artistes d'ici.

## L'ÉCUREUIL DE MAREK LATZMANN

Marek Latzmann travaille comme artiste visuel à Sutton depuis 1993. Il produit notamment des sculptures monumentales pour les secteurs public et privé et donne des cours d'art à son studio. Diplômé en design industriel, il a travaillé au Centre des foires internationales à Brno, au Musée national d'histoire naturelle à Prague et créé des dioramas et effectué des reconstitutions paléontologiques en Alberta et en Nouvelle-Écosse.



L'Écureuil de Marek Latzmann

Marek Latzmann n'en est pas à sa première sculpture pour l'organisme Les Arts à la montagne. Depuis 2017, sa Chouette nippone, constituée de pneus recyclés, niche aux abords de la Sutton'ik, près de la remontée mécanique n° 2. Cette année, l'artiste nous gratifie d'une deuxième sculpture, *L'Écureuil*, également faite de matériel recyclé aux abords de la même piste. Par souci écologique, Marek a opté pour du

métal issu de vieilles carrosseries de voiture, qu'il a découpé, soudé et peint. Le matériel, travaillé de manière organique, se fond parfaitement dans le paysage.

## LA MUSIQUE DES OISEAUX DE RÉMI THÉBERGE

Vous connaissez peut-être Rémi Théberge pour ses meubles et accessoires exclusifs vendus à l'Atelier Bouffe à Sutton. Il a également dessiné et construit les meubles de La Valse des pains, ainsi que des plateaux de bois et ardoise pour Canards Lac-Brome et Bleu Lavande. Cet automne, une table en orme démontable qu'il a dessinée et fabriquée a récolté la Certification Or dans la catégorie « produit en petite série et sur mesure » aux Grands prix du Design (voir sur sa publicité en page 31). Ses pièces, toujours uniques, ont en commun de n'avoir aucun assemblage apparent.



La Musique des Oiseaux de Rémi Théberge

Après plusieurs sculptures en bois et en bronze qui ornent les maisons de ses clients, pour Rémi, cette sculpture extérieure est une première. « Ça fait longtemps que je rêvais de faire de l'art public », confie-t-il. « Je suis convaincu que la beauté permet aux humains d'être plus heureux ». Rémi Théberge a travaillé 12 ans en assemblage de métal avant de dessiner des meubles et de la robinetterie pendant une

trentaine d'années. Avec son expérience en design industriel, pas surprenant qu'il ait développé une extrême rigueur dans la recherche au niveau technique et exécutif de l'œuvre. Pour réaliser le carillon éolien *La Musique des Oiseaux*, Rémi Théberge a élaboré de nombreux prototypes pour tester toutes sortes d'éléments et embauché son petit-fils musicien, Sacha Trudel, pour le calibrage des sons selon des paramètres tels que la grosseur des oiseaux, leur espacement, la résonance harmonique des matériaux, leur finition, etc.

Sa sculpture, qui comprend 36 oiseaux en aluminium et en acier inoxydable de trois grandeurs différentes, a été installée au bas de la piste Yum-Yum. Les skieurs et randonneurs pourront être guidés par sa musique, constante et changeante à la fois.

## INAUGURATION

Ces œuvres d'art viennent rehausser l'expérience en montagne. Amusez-vous à les repérer sur les pistes du Mont Sutton. Visitez régulièrement la page Facebook LesArtsÀLaMontagne afin de rester à l'affût des prochaines levées de fonds de l'organisme, ainsi que de l'inauguration officielle des deux sculptures qui devrait avoir lieu à la première neige.

## GENEVÈVE HÉBERT

Photos : Mont Sutton

# LA FORMATION CONTINUE VOIR GRAND, VOIR LOIN

Esprit de synthèse, habiletés manuelles, ingéniosité.

## Ces qualités vous parlent?

Les programmes de génie mécanique, génie industriel et maintenance, automatisation et contrôle sont en pleine période de recrutement! **Des taux de placement de près de 100% et un salaire de départ à 30\$ de l'heure vous attendent!**

Vous voulez en savoir plus?

[cegepgranby.ca/aec](http://cegepgranby.ca/aec)



Formation aux adultes



## Accélérez votre transition numérique!

Les Services aux entreprises  
du Cégep de Granby  
vous forment pour demain.

Votre entreprise est-elle prête pour les changements qu'apportent les technologies numériques?

Les formations des SAE, telles qu'Agent en transformation numérique, Virage numérique en entreprise ou Power BI vous permettront de vous équiper, de vous adapter et de vous démarquer dans le paysage économique de la région.


Découvrez toutes nos formations ici :

[cegepgranby.ca/sae](http://cegepgranby.ca/sae)



Services aux entreprises



Le Cégep de Granby Au  de nos passions!





**Guignolée 2023** CAB SUTTON FOOD BANK

**Quatre façons de donner**  
Four ways to give

<p><b>À la porte</b> 10 décembre</p> <p><b>Dans la communauté</b> Banque de dons des Chevaliers de Colomb dans les commerces</p> <p>Au IGA</p> <p><b>En denrées</b> Directement au CAB Sutton au 7 rue Maple</p> <p>En ligne</p>	<p><b>At Your Door</b> December 10th</p> <p><b>In the Community</b> Knights of Columbus collection boxes in local business</p> <p>At the IGA</p> <p><b>Food Donations</b> Directly to the Sutton Volunteer Centre at 7 rue Maple</p> <p>Online</p>
--	--

[cabsutton.com](http://cabsutton.com)

Réservation du panier de Noël avant le 30 nov. Distribution le 16 déc.  
Sign-up for your food basket by Nov.30 Pick-up Dec. 16

450.538.1919

## DES PARTENARIATS INTERNATIONAUX CHEZ ADÉLARD

**E**n 2023, Adélarde a développé des programmes de résidence conjointement avec des organismes américains, mexicains et français. Une belle occasion de rayonnement à l'international pour le centre dédié aux arts visuels!

### AU FIL DES RIVIÈRES, DU VERMONT AU QUÉBEC

Le projet *Passage obligé* de Pascale Théorêt-Groulx présenté par Adélarde a remporté cette année la bourse Artist-in-Residence (AiR) du Lake Champlain Basin Program. Cet organisme américain situé au Vermont est dédié à la préservation du bassin versant du lac Champlain et sensibilise le public à la santé des cours d'eau. En septembre 2023, l'artiste a ainsi entamé une résidence d'un an pour explorer



Pascale Théorêt-Groulx, *La machine à bulles*, 2019. Bassin en plexiglas, tuyaux, moteur, eau, dimensions variables.

l'impact des barrages sur les rivières affluentes de la Baie Missisquoi, notamment sur la vie subaquatique et sur le problème bien connu des cyanobactéries. De cette recherche résultera une exposition d'art vidéo et sonore à la grange Adélarde, ainsi qu'une installation *in situ* flottante qui sera présentée sur le lac Champlain à l'automne 2024.

### LA TERRE NOURRICIÈRE DE MEXICO À FRELIGHSBURG

En novembre 2023, Adélarde accueille l'artiste mexicaine Marcela Armas dans le cadre d'un partenariat avec Espacio Mexico et le consulat du Mexique à Montréal. Suite à des recherches similaires dans des fermes de la région de Mexico, l'artiste vient explorer la santé des sols agricoles de Frelighsburg par le procédé de la chromatographie. Cette méthode est utilisée pour connaître la composition des sols, notamment pour évaluer leur vitalité biologique. Elle



Marcela Armas, *TSINAMEKUTA*, 2016. Image de documentation de réinterprétation du champ magnétique de minéraux.

donne également un résultat visuel irisé surprenant que l'artiste utilisera pour créer des compositions qui seront exposées en décembre à l'Espacio Mexico à Montréal.

### DE LA FRONTIÈRE AMÉRICAINE À LA FRONTIÈRE ANGLAISE

Un projet pilote a été lancé conjointement par Adélarde et Le Concept, un lieu d'éducation artistique situé à Calais en France, pour développer une résidence sur le thème de la frontière. Pour cette résidence, l'artiste d'origine iranienne Aïda Vosoughi a ainsi été invitée à se rendre dans le nord de la France afin de poursuivre ses recherches sur les causes humaines du bouleversement de certains paysages frontaliers. À Calais, elle étudiera la manière dont la militarisation de la frontière entre la France et le Royaume-Uni a fortement transformé les paysages de cette ville côtière, notamment par la construction de murs, barbelés et tours de guet afin de la rendre inhospitalière aux réfugiés souhaitant se rendre de l'autre côté du détroit. Durant cette résidence, l'artiste aura l'occasion de donner des ateliers créatifs dans des écoles et organismes communautaires calaisiens. Un moment de rencontre qui reviendra sur cette résidence sera organisé chez Adélarde en 2024.



Aïda Vosoughi, détail de l'installation *Ensuite, elle est devenue éternelle*, 2022. Huile sur toile et objets. dimensions variables.

**GAUTHIER MELIN**

**Ferronnerie d'art**  
Michel Y. Guérin

860, de la Tourelle  
St-Armand, QC J0J 1T0  
514 779-2855  
michely01@hotmail.com

Ferronnerie d'Art Michel Y Guérin

Ouvert sur rendez-vous  
7/7 de 10 h à 17 h

**Création et fabrication d'oeuvres artistiques en métal (et corten) selon vos besoins !**



## L'ARTISTE À LA UNE FEARLESS KELLY OU L'INTRÉPIDE ANIK

« **A**yant fait des études de maîtrise en histoire de l'art, cela m'a demandé beaucoup d'acceptation de soi pour continuer à peindre. Pendant cinq ans, tu vois des milliers de tableaux de grands maîtres, de chefs-d'œuvre... (silence). Pis là, tu fais de petits animaux... (silence) avec des "tites fleurs..." J'éclate de rire, elle aussi. Nous sommes d'accord, c'est incroyable comme on peut se juger. Et rares sont les artistes qui ne le font pas. Malgré toutes ses études en histoire de l'art, en ébénisterie, en photographie, et j'en passe, Anik Kelly sait être sérieuse sans se prendre au sérieux. C'est vrai qu'elle peint, entre autres, des fleurs et des animaux. Mais avec quel talent ! Anik est Suttonnaise de souche. Elle s'inspire de ce qui l'entoure, de ce qui l'a toujours entourée : la nature, les animaux. Quelques fois, elle se demande si elle n'a pas plus de connexion avec les animaux qu'avec les humains. Dans ses toiles, les animaux lui permettent de parler de relations sans rester au premier niveau... et de vivre un peu de magie.

ans qui crée, sans se soucier du résultat final. Comme a dit Lao Tseu : « Il n'y a pas de chemin vers le bonheur. Le bonheur, c'est le chemin. »

Aujourd'hui, elle commence avec un format de toile, un pinceau, ou une couleur, sans idée préconçue. Puis, au fil de la création, tout cela prend l'espace. Chaque élément de la toile porte son propre sens. Le tableau est fini quand tous les éléments interagissent. Puis, quand rien ne fonctionne, elle change d'instrument, elle continue, jusqu'à ce qu'elle en ait assez. Car même quand elle trouve ça laid, elle continue à travailler le tableau. « C'est pas grave que ça soit laid. À force de mettre des couches, il y a des éléments qui se précisent et que tu te mets à souligner plus que d'autres et ça devient plus clair. J'arrête à ce moment-là. Quitte à revenir plus tard », précise-t-elle.



Anik Kelly, *Together*, 2023. Acrylique sur toile, 60 x 30 po.

D'ailleurs, Anik et moi avons suivi ensemble un cours de peinture pendant un an. Anik y est arrivée avec son esprit cartésien : elle était déterminée. Elle savait ce qu'elle allait faire, quelle en serait la dimension, la palette de couleurs, etc. Cependant, le cours était construit afin de déjouer cette façon de créer et c'est ce qui lui a permis de changer d'approche et de faire taire le juge en elle. « Avant, [mon art] était construit. J'avais l'intention de créer une image, pas d'avoir du *fun* », dit-elle. Maintenant, elle cherche à avoir du plaisir. À retrouver la joie de l'enfant de cinq

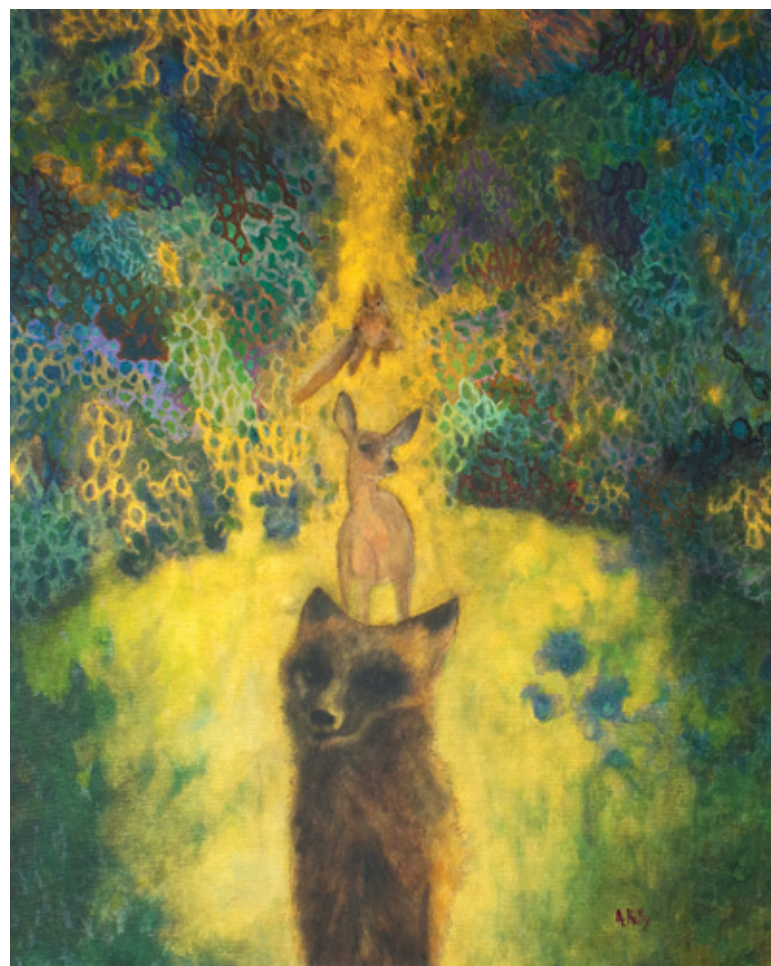
Ou encore, elle commence à dessiner, à calculer, car elle adore les chiffres. Elle fait des calculs qu'elle transcrit sur une grande toile, qu'elle reproporcionne après. Elle procède de la même façon quand elle veut insérer un animal dans un tableau abstrait. Il lui arrive

même de mettre les ciseaux dans une grande toile pour en créer plusieurs. Quand nous étions toutes deux étudiantes, j'avais l'habitude de l'appeler *Fearless Kelly*, ou Anik l'intrépide, car en peinture, rien ne semble lui faire peur.

Bien sûr, Anik Kelly est reconnue dans le village comme la doyenne des massothérapeutes. En massothérapie, comme en peinture, elle s'efforce de faire confiance à son instinct, à son intuition et de suspendre, pour un moment, ce sacré juge. On sent d'ailleurs que tout dans sa vie forme un tout. Son espace de massothérapie au décor inusité se transforme en magnifique galerie. Ses toiles sont à peine sèches qu'elles sont vendues. Alors, n'hésitez pas. Passez voir une de ses rares expositions au Mollies situé au 9 Principale Sud à Sutton, du 15 novembre au 29 février et venez la rencontrer lors du vernissage le 3 décembre, de 13h à 16h.

**ANDRÉE PELLETIER**

Photos : Suzanne Lemay



Anik Kelly, *Totem of Light*, 2021. Acrylique et collage sur toile, 24 x 30 po.



Anik Kelly, *Bluesky Butterfly*, 2021. Acrylique et collage sur toile, 36 x 30 po.

**RETROUVEZ VOTRE NATURE**  
Aménagement végétal résidentiel et commercial

info@natureinterieure.ca · natureinterieure.ca · 514 895-2234



# LE TOUR

## CALENDRIER DES ÉVÉNEMENTS | REGIONAL CALENDAR

Vous trouverez facilement l'information sur chaque activité en consultant le journal à la page indiquée dans la pastille, le site Internet ou la page Facebook de l'organisme correspondant.

### Événements récurrents ou de longue durée

- 1<sup>er</sup> au 30 nov. Théâtre Lac Brome Expo *Traces* de Vicki Tansey p2
- 2 nov. au 17 déc. Art Plus Expo collective *Rebelles Rebelles* p19
- 15 nov. au 29 fév. Mollies Expo d'Anik Kelly p23
- 16 nov. au 17 déc. Arts Sutton Expo-concours des membres artistes p19
- 17 et 18 nov. Hôtel-de-Ville d'Abercorn Vente des Tricots de la Marmaille
- 18-19 et 25-26 nov., 4-5 déc. Brimbalante-École de clown Plusieurs formations
- 18, 22 et 26 nov. Fraîche Ateliers de cuisine avec Dana Cooper
- 20 nov., 18 déc., 29 jan. 26 fév. Brouërie Soirées Karaoke avec Pasquinel
- 23 nov. au 22 déc. CAB Sutton Guignolée : collecte des dons p9
- 24 au 26 nov. et 1 au 3 déc. Théâtre Lac Brome Best Christmas Pageant Ever p6
- 24 nov., 2, 9 et 12 déc. Biblio Cowansville Heure du conte (3-6 ans)
- 24 nov., 8 déc. et dates à venir en 2024 Galerie Blanka Vendredi Buvette
- 25 nov., 2 et 16 déc. Légion de Sutton Marché Divers
- 25-26 nov., 2-3 déc. Terrain de la Filtext Marché de Noël de Sutton p9
- 27 nov. au 3 déc. Espace Liance Semaine Portes ouvertes p11
- 1, 2 et 3 déc. Bedford Lofts Marché de Noël des artisans p7
- 1, 2 et 3 déc. Espace Diffusion Marché des p'tits lutins p7
- 1 au 30 déc. Biblio Cowansville Expo de Shelley Whitehead
- 2 et 3 déc. Place Publique Festif Bromont p7
- 2 et 3 déc. Route des vins Spécial des fêtes p7
- 2, 9 et 16 déc. École d'art de Sutton Petit Salon du livre p17
- 9 déc. au 10 mars Lac-Brome Jardin des lanternes et sentier féérique
- 16 et 17 déc. Église Bishop Memorial Marché de Noël à Frelighsburg p10
- 16 et 17 déc. Espace Dunham Marché de Noël des Pas Pressés p10
- 18 au 21 déc. Élis Signature Portes ouvertes à l'atelier pour Noël
- 23 déc. au 7 jan. Mont SUTTON Activités du temps des fêtes
- 28 jan., 25 fév. et 24 mars Biblio Sutton Library Lecture d'auteurs d'ici
- 8 au 15 fév. Élis Signature Portes ouvertes à l'atelier pour la St-Valentin
- 10 et 11 fév. Plein Air Sutton Fatbike Extravaganza p11
- 14 au 18 fév. Mont SUTTON La St-Valentin à la montagne
- Jusqu'au 6 avril Musée Lac-Brome Expo sur les *Home Children*
- Tout l'hiver Parc Sutton Sorties Club Les Godasses (lundis et mercredis) p12
- Tout l'hiver Brouërie Dimanches 5@7 Sutton Jazz



#### Horaire des Messes de Noël / Christmas Mass Schedule

- 17 déc. Grace Anglican Church, Sutton 15h
- 24 déc. Grace Anglican Church, Sutton 19h30  
St-André, Sutton 11h et 21h  
St-Édouard, Lac-Brome 19h  
Ste-Croix, Dunham 16h30
- 25 déc. All Saints Church, Dunham 16h  
Grace Anglican Church, Sutton 10h30  
St-André, Sutton 11h  
St-Édouard, Lac-Brome 19h  
St-James the Apostle Church, Stanbridge East 18h
- 31 déc. Grace Anglican Church, Sutton 10h30  
St-André, Sutton 11h  
St-Édouard, Lac-Brome 9h  
Ste-Croix, Dunham 9h  
(dernière messe avant fermeture définitive)
- 1<sup>er</sup> janv. St-André, Sutton 11h  
St-Édouard, Lac-Brome 9h



Folie de minuit à Lac-Brome



Randonnée au clair de lune au Round Top  
Photo : Irène Guilbault

## NOVEMBRE

- 16 20h Théâtre Lac Brome Gowan
- 17 10h Centre Lac-Brome Musée Beaux-Arts Sherbrooke : petites estampes
- 17 11h Centre Lac-Brome Musée Beaux-Arts Sherbrooke : personnage imaginaire
- 18 10h30 Biblio Cowansville Spectacle familial *Ma petite boule d'amour*
- 18 20h Espace Diffusion Ingrid St-Pierre
- 18 20h Sutton Encore Comment Debord + Mathieu Bérubé p6
- 18 20h Théâtre Lac Brome Brel & Barbara - *Héros fragiles*
- 23 19h Biblio Cowansville Conte pour adultes avec Jean-Marc Chatel
- 24 20h Espace Diffusion Phil Roy
- 24 20h Sur la Scène Davignon Rose Naggar-Tremblay (série grands concerts)
- 25 10h Fiducie mont Pinnacle *La forêt et ses secrets, une chasse au trésor*
- 25 14h et 17h École de Sutton Ballet-Théâtre Sutton : Casse-Noisettes p5
- 25 16h Réserve Naturelle Caviste 2<sup>e</sup> anniversaire!
- 25 20h Sur la Scène Davignon Lulu Hughes
- 25 20h30 Beat & Betterave Anonymus
- 26 14h30 Sur la Scène Davignon Musique au salon : Hommage à Carlos Gardel



Marché de Noël à Sutton  
Photo : Jean-Bruno Gagnon

## DÉCEMBRE

- 1 16h Réserve Naturelle Caviste La Slovaquie avec Vin dans les voiles
- 2 13h Knowlton Lions Club Défilé de Noël
- 2 16h Réserve Naturelle Caviste Marché du livre avec Wino
- 2 20h Sutton Encore Brad Barr Solo p6
- 3 13h Mollies Vernissage de l'exposition d'Anik Kelly p23
- 5 10h30 Biblio Cowansville Heure du conte pour les 0-3 ans
- 7 19h Beat & Betterave Soirée des Possibles : *Sweetgrass* p5
- 7 20h Espace Diffusion Couple ouvert avec Thomas Levac et Stéphanie Vandelac
- 8 20h Espace Diffusion Billy Tellier
- 8 20h Sutton Encore Les Deux Luxes + Zoo Baby p6
- 8 20h30 Beat & Betterave Guy Bélanger
- 9 10h Biblio Cowansville Bricolage de Noël
- 9 10h CAB Sutton Guignolée : collecte de dons en argent au IGA p9
- 9 10h Station Pierre-Bériaux Marché de Noël de Farnham p9
- 9 12h École d'art de Sutton Séance de dédicaces avec Stéphane Lemardel p16
- 9 13h Biblio Cowansville Spectacle familial *Le chat du Père Noël*
- 9 14h30 Église de Glen Sutton Jonathan Bélanger, duo de mandoline et piano
- 9 15h Espace Diffusion Henri Godon
- 9 16h Réserve Naturelle Caviste Dégustation avec le Clos de l'Orme Blanc



# ACTIVITÉS

## RANDONNÉES PÉDESTRES

Pour les randonnées hivernales, la plupart des conditions nécessitent le port de crampons. Certains endroits permettent également l'utilisation de raquettes.

- Alpagas Sutton** Boucle 4 km avec pancartes d'interprétation. Weekends seulement. Info : [www.alpagassutton.com](http://www.alpagassutton.com)
- Au Diable Vert** (Glen Sutton) 14 km de sentiers. Circuits de 30 minutes à 2 heures. Info : [www.audiablevert.com](http://www.audiablevert.com)
- Fiducie foncière de la vallée Ruiter Brook** 30 km faciles à intermédiaires. Info : [www.valleeruite.org](http://www.valleeruite.org)
- FR1 et FR2** Le FR1, 15 km sur routes et terres. Le FR2 longe la rivière à partir du parc. Info : [www.frelighsburg.com](http://www.frelighsburg.com)
- Missisquoi Nord** (Mansonville et Bolton) Plusieurs sentiers faciles à intermédiaires. Info : [www.missisquoinord.com](http://www.missisquoinord.com)
- Parc d'environnement naturel de Sutton** Plusieurs possibilités de sentiers. Info : [www.parcsutton.com](http://www.parcsutton.com)
- Parc des Sommets** (Bromont) Sentiers au village, en montagne et autour du lac. Info : [www.parcdessommets.com](http://www.parcdessommets.com)
- Plein Air Sutton** 16 km de sentiers. Info : [www.pleinairsutton.ca](http://www.pleinairsutton.ca)
- Sentier Lac-Brome** 12,7 km autour du lac, de Knowlton jusqu'à Foster. Info : [www.tourismelacbrome.com](http://www.tourismelacbrome.com)
- Sentier du parc Call's Mills** (West Brome) Circuit boisé facile de 1 km. Info : [www.tourismelacbrome.com](http://www.tourismelacbrome.com)
- Sentier Village-Montagne** (Sutton) Sentier de 6,4 km bordant la rivière Sutton. Info : [www.parcsutton.com](http://www.parcsutton.com)
- Sentiers de l'Estrie** Réseau de 212 km. Info : [www.lessentiersdelestrie.qc.ca](http://www.lessentiersdelestrie.qc.ca)

## FATBIKE & VÉLO SUR PISTE

- CNCB Vélodrome**, 3,5 km de sentiers pour fatbike, location, etc. Info : [www.centrenationalbromont.com](http://www.centrenationalbromont.com)
- Parc des sommets** (Bromont) Sentiers et location de fatbike. Info : [www.parcdessommets.com](http://www.parcdessommets.com)
- Plein Air Sutton** 15 km de sentiers location d'équipement sur place. Info : [www.pleinairsutton.ca](http://www.pleinairsutton.ca)

## SKI ALPIN ET RANDONNÉE ALPINE (peaux de phoque)

- Bromont Montagne d'expérience**  
Info : [www.bromontmontagne.com](http://www.bromontmontagne.com)
- Mont SUTTON** Info : [www.montsutton.com](http://www.montsutton.com)
- Owl's Head** Info : [www.owlshead.com](http://www.owlshead.com)

## SKI DE FOND

- Parc des Sommets de Bromont** 37 km de sentiers et réseau villageois de 17 km. Info : [www.parcdessommets.com](http://www.parcdessommets.com)
- Plein Air Sutton** 20 km de sentiers de ski de fond. Location d'équipement sur place. Info : [www.pleinairsutton.ca](http://www.pleinairsutton.ca)
- Sentiers Dunham** Sentiers ski de fond et raquettes derrière l'hôtel-de-ville. Info : Facebook SentiersDunham

## YOGA, etc

- Centre de yoga Sutton** Yoga, méditation, etc.  
Info : [www.suttonyoga.com](http://www.suttonyoga.com)
- Coop Gym Santé Sutton** Yoga, pilates, *spinning*, etc.  
Info : [www.coopgymsantesutton.com](http://www.coopgymsantesutton.com)
- Église Glen Sutton** Biodanza et autres activités.  
Info : Facebook CentreVivarté
- Espace Liance** (Sutton) Yoga et activités thérapeutiques.  
Info : Facebook EspaceLiance



Fatbike à Plein Air Sutton. Photo : Monya Ostiguy

- Studio Sutton** Hot yoga, Pilates Reformer, méthode MELT et entraînement privé. Info : [www.suttonstudio.ca](http://www.suttonstudio.ca)
- Temple Coeur** (Sutton) Cours de yoga, arts martiaux, etc.  
Info : [www.templecoeur.com](http://www.templecoeur.com)
- The Well** (Lac-Brome) Cours de yoga, méditation, etc.  
Info : [www.knowltonwell.com](http://www.knowltonwell.com)

## AUTRES ACTIVITÉS

- Balade en traîneau à chiens** (Bedford) Avec visite du chenil et chocolat chaud. Info : [www.aukanekaventure.com](http://www.aukanekaventure.com)
- Circuits patrimoniaux** Neuf circuits à pied ou en auto.  
Info : [www.tourismebrome-missisquoi.ca](http://www.tourismebrome-missisquoi.ca)
- Escalade Backbone** (Bromont) Grimpe, slackline, café, etc.  
Info : [www.backboneboulder.com](http://www.backboneboulder.com)
- L'Art des Possibles** (Sutton) Ateliers d'artisanat et de dégustation de thé. Info : [www.lartdespossibles.ca](http://www.lartdespossibles.ca)
- La Boîte à Sardine** (Sutton) Jeux et soirées d'humour.  
Info : Facebook LaBoîteASardine
- Légion Sutton** Soirées Bingo et autres.  
Info : FB LegionSutton
- Microbrasseries, etc** Microbrasseries, cidreries, distilleries et fromageries. Info : [www.cantonsdelest.com](http://www.cantonsdelest.com)
- Patinoires municipales** Visitez les sites des municipalités pour plus de détails.
- Plage Douglass** Anneau de patinage aménagé sur le lac Brome, etc. Info : [www.tourismelacbrome.com](http://www.tourismelacbrome.com)
- Randonnée avec des chèvres** (Sutton)  
Info : FB ChevrerieDuCheminAlderbrooke
- Route des vins de Brome-Missisquoi** Voir horaire hivernal des vignobles. Info : [www.laroutedesvins.ca](http://www.laroutedesvins.ca)
- Spa Balnéa** Expérience thermique, massage, soins détente, restauration, etc. Info : [www.balnea.ca](http://www.balnea.ca)
- Spa Bolton** Expérience thermique, massage et soins détente.  
Info : [www.spabolton.com](http://www.spabolton.com)
- Sutton Curling Club** Location de la glace. Info : 450 538-3226

Surveillez les sites des salles de spectacle, galeries et centres d'art pour les événements de dernière minute, ou consultez [www.carrementculture.ca](http://www.carrementculture.ca).

- 9 17h Lac-Brome (centre-ville) Folie de Minuit p8
- 9 19h30 Église Ste-Croix Dunham Douze-en-Chœur chante Noël
- 9 20h Sur la Scène Davignon Yves Lambert
- 10 9h CAB Sutton Guignolée : porte-à-porte pour la collecte de denrées p9
- 10 13h École de Sutton Dépouillement de l'arbre de Noël des Chevaliers de Colomb
- 10 15h Espace Diffusion Marc Hervieux
- 15 18h30 Cowansville Défilé de Noël
- 15 20h30 Beat & Betterave Georges Ouel
- 16 9h CAB Sutton Guignolée : distribution des paniers de Noël p9
- 16 20h Sutton Encore DJ Afterglow p6
- 16 20h Théâtre Lac Brome Noël avec Joe Bocan
- 17 8h30 Mont SUTTON Journée anniversaire (billet en ligne seulement)
- 20 19h Théâtre Lac Brome Ciné-Club : Testament
- 23 19h Église de Glen Sutton Soirée de danse traditionnelle
- 25 8h30 Mont SUTTON Rallye de Noël
- 30 15h Sur la Scène Davignon Spectacle Monsieur Ben & Atchou

## JANVIER

- 1 12h Mont SUTTON Cocktail du nouvel an
- 19 20h Sutton Encore Beyries p6
- 20 10h Fiducie mont Pinnacle Pistage faunique
- 25 20h Sur la Scène Davignon Rosalie Vaillancourt
- 26 20h Sur la Scène Davignon Claire Pelletier
- 27 17h30 Parc Sutton Randonnée au clair de lune au Round Top
- 27 20h Sur la Scène Davignon Jim Zeller



Galettes  
Chez Matis



Beyries



Marc Hervieux



Luce Duffault


## FÉVRIER

- 2 20h Espace Diffusion Philippe-Audrey Larrue St-Jacques
- 2 20h Sutton Encore Laurence Jalbert p9
- 2 20h30 Beat & Betterave Bric-à-Brac
- 3 20h Espace Diffusion Milk & Bone
- 4 15h Espace Diffusion Mélanie Gaminé
- 8 19h Beat & Betterave Soirée des Possibles : L'étonnant ruisseau North Branch p5
- 9 20h Espace Diffusion Nirvana MTL
- 9 20h30 Beat & Betterave Dan Livingstone
- 10 12h Parc Goyette-Hill Journée Plaisirs d'hiver à Sutton
- 16 20h Espace Diffusion Didier Lambert
- 16 20h Sur la Scène Davignon Louis T
- 17 20h Sur la Scène Davignon Jonction Jazz
- 17 20h Théâtre Lac Brome Luce Duffault
- 17 20h30 Beat & Betterave David Beaucage
- 23 20h Espace Diffusion Mehdi Bousaidan
- 23 20h Sutton Encore La Sécurité + Totalement Sublime p6
- 24 10h Fiducie mont Pinnacle Pistage faunique
- 24 18h Parc Sutton Randonnée au clair de lune au Sommet des Hollandais
- 24 20h Théâtre Lac Brome Catherine Major
- 24 20h30 Beat & Betterave Les Breastfeeders
- 25 14h30 Sur la Scène Davignon Dominique Côté & Esther Gonthier
- 27 14h Élija Signature Atelier de terrarium parents/enfants






Atelier Johanne Béland  
ARCHITECTE  
SUTTON, QC




www.atelierarchitecture.com  
450 538-0605 archfor@hotmail.ca



NATUREDEN  
Architecture de Paysage

natureden.ca  
450-539-4114

## UN BESOIN DE LIBERTÉ

À l'origine, le mot kazakh signifie « être libre ou nomade ». Cette définition colle parfaitement à Geneviève Paquette, la fondatrice de Kazak, une entreprise de mode écoresponsable installée à Frelighsburg depuis près de deux ans. Car avant de fonder Kazak en 2008, Geneviève Paquette a notamment traversé la Chine en vélo, une partie de la Mongolie à cheval, pratiqué le *woofing* de façon intensive sur des fermes biologiques en Europe et voyagé en Amérique du Sud avec Homéopathes Thérapeutes Sans Frontières (HTSF).

Malgré un côté indéniablement nomade et un parcours non linéaire, Geneviève Paquette se qualifie elle-même de « fille méga terre-à-terre ». Bien qu'elle ait voyagé, elle a aussi étudié au cégep en langues et littérature, puis cinq ans en homéopathie, elle parle cinq langues (français, anglais, espagnol, allemand et indonésien), a travaillé pour un costumier pour payer ses études et est aujourd'hui maman de deux fillettes.

C'est à l'aube de la trentaine, au retour d'un long voyage, alors qu'elle s'apprêtait à ouvrir un cabinet de consultation en homéopathie, qu'elle s'est rendue compte qu'elle ne serait pas heureuse dans un bureau à accueillir des clients à longueur de jour. Elle s'est alors mise à la confection d'accessoires en cuir et fourrure recyclée, en s'inspirant de ses nombreux voyages. Le succès a été immédiat et la production n'a fait que se diversifier depuis. Aujourd'hui, quinze ans plus tard, elle confectionne des vêtements pour femme, ainsi que des sacs à main, sacs à dos, ceintures-pochettes, trousse, foulards, mitaines, ceintures, bijoux et bandeaux.

Son besoin de liberté est comblé par la variété de ses tâches et de ses productions. Par contre, elle se retrouve moins dans les diktats de la mode. « Je cherche à faire les choses autrement, en dehors du rythme de la mode », m'explique-t-elle. Ainsi, le choix de ses matériaux n'est jamais aléatoire. « J'utilise du cuir recyclé et lorsque je dois utiliser du neuf, comme pour les courroies plus épaisses, j'achète du cuir à tannage végétal, souvent des retailles de fabricants de fauteuils en cuir. Pour les tissus et les

# KAZAK

lainages, je privilégie les fibres naturelles et j'essaye le plus possible d'acheter des fins de lots de designers, certifiés OEKO-Tek — un label qui garantit le respect de l'environnement et de la main-d'œuvre — qui viennent en mini-rouleaux. Du chanvre, du lin et du coton biologique notamment. C'est un défi parce que je dois m'ajuster aux quantités envoyées », précise-t-elle. En revanche, les contraintes amènent beaucoup de variété et ça, Geneviève aime bien. Ses bijoux, très populaires, sont principalement en laiton auquel elle incorpore retailles de cuir et tissus. Bref, Geneviève

Paquette se fixe ses propres limites et exigences.

Comme l'hiver dernier a été plutôt difficile dans le milieu de la mode, pour sa collection automne-hiver 2023-2024, Geneviève a opté pour de petites productions de vêtements qui utilisaient tous les tissus et retailles

qui encombraient son atelier. De cette contrainte sont sorties des pièces toutes aussi pertinentes et originales que d'habitude que vous trouverez dans une trentaine de boutiques de designers locaux et écoresponsables, comme Urbaine des Champs à Sutton.



L'atelier de Kazak à Frelighsburg n'est pas ouvert au public en tout temps, mais Geneviève accueille les gens lors du Boulevard des Arts ou sur demande. Vous trouverez sur place une grande variété d'articles issus de collections passées et actuelles, dont certains en rabais, avec de légers défauts. Geneviève y tiendra bientôt sa vente annuelle. Elle sera également présente aux marchés de Noël de Frelighsburg et de Bedford. Ne manquez pas d'aller à la rencontre de cette entrepreneure plurielle et de ses créations. Pour la rejoindre, envoyez-lui un courriel ou communiquez avec elle sur Instagram. Pour plus de détails ou pour commander en ligne, visitez [www.kazakmtl.com](http://www.kazakmtl.com).

GENEVIÈVE HÉBERT

RBQ 5626-8469-01

# GJ MÉNARD

AMÉNAGEMENT | EXCAVATION | IMMOBILIER



450.242.1038



[gjmenard.com](http://gjmenard.com)



# ALEX SCHMITZ CONNECTING PEOPLE TO PLANET, WITH TREES

I caught up with Alex Schmitz while she was on the road to New Brunswick. Her minivan, with its distinctive decal of mountains and trees, was loaded with supplies for a two-week building project. She was on her way to Mactaquac Provincial Park to install her first micro tree nursery or, canopeum. “It’s a new concept based on established knowledge,” Alex explained. A canopeum is where indigenous trees and shrubs are propagated from seed to sapling, ready to be planted after one growing season.” Alex came up with the design in 2021 when she built a “beta canopeum” in her home garden in the heart of Sutton. With a capacity of 20,000 seedlings and saplings, Alex realized that sites like hers could localize environmental action by teaching people how to propagate, plant and tend indigenous trees.



In 2022, Alex established *Canopeum*, a non-profit organization whose mission is to “connect people to the planet” by propagating, planting, monitoring and teaching about indigenous trees and about their importance in sequestering carbon and thus fighting climate catastrophe. The twenty-meter by twenty-meter site that Alex was en route to build in Mactaquac Provincial Park would be Canopeum (the organization’s) first major public canopeum (the installation). It would include soil beds for germinating seeds harvested from local trees and shrubs for staging saplings ready for the year’s planting. The canopeum would also have an equipment shed, a rainwater collection tank for irrigation, and a learning area for public programming offered by staff park rangers, who Alex will train as “forest stewards.”

“I love trees and I want to share the love.” Alex’s enthusiasm comes from years of experience. “I always worked [and] lived in and under the forest canopy. I have seen the canopy from all angles.” As a forest firefighter in Alberta, she observed forests from up in helicopters and from down in the understory. As an environmental tech and consultant for the Albertan oil industry she became familiar with the riparian zones of those same forests; and as an apprentice tree seed picker to an expert on trees of the Canadian West, she learned how important propagating and tending to native trees is to fostering healthy ecosystems.



Alex Schmitz, at the Potagers des nues mains.  
Photo : Yan Gordon

When Alex and her partner Max started their family, she intended to establish a tree farm in Ontario. She knew that propagating indigenous trees and shrubs from seeds she picked herself would be a low-impact way to make a living. But her plans changed when life took a turn and Alex and Max moved their family to Sutton.

Juggling children and a new home was a challenge, especially as they settled into a house on a small lot in the village—quite a change from the forested land where they had been living in Ontario. Alex headed for the woods whenever she needed respite from the swirl of parenting and renovations. She felt safe there; it was where she could muster the energy to move forward and it was where inspiration struck: by building a vertical tree nursery in her garden she could both be in the village *and* among trees. As Alex’s home canopeum has taken shape, so have her ideas for how other canopeums can have a broader impact; by building them in civic spaces like parks, schools, local businesses and town lands, citizens, businesses, and government can work together to mitigate the effects of climate change.

Alex’s charisma and determination coupled with urgent calls for environmental action have brought traction to her vision for *Canopeum*. “I have just been doing my thing,” Alex explained, “and interested people have been pushing me along.” Fall 2023 is a busy season for *Canopeum* and for Alex. In addition to building the compact micro-nursery in New Brunswick, Alex will be collaborating with Yan Gordon at Les potagers des nues mains in Sutton to plant 3000 of her trees on his farm, providing nesting and breeding grounds for endangered wood turtles. Alex has also received a two-year research grant from

UQAM and Les fonds de recherche du Québec to study low-cost mulch using discarded cardboard so that saplings are protected from competition from underbrush.

For Alex, *Canopeum* forms a “positive feedback loop,” giving back to the earth in tangible localized ways. Her vision for *Canopeum* resembles the branch and root systems of the trees she propagates: entwined, mutually supportive and ready to grow towards nourishment. Alex is interested in local collaborations and believes that a town canopeum where folks can gather, play and learn about indigenous flora would respond to Sutton residents’ requests for outdoor gathering spaces. Indeed, through *Canopeum*, Alex is fashioning a way to motivate people to germinate and plant the seeds for a stronger collective future, among the trees.

For more information on *Canopeum* and Alex Schmitz, visit [www.canopeum.org](http://www.canopeum.org) or follow them on Instagram CanopeumCanada.

**SHARON KIVENKO**  
sharon.kivenko@gmail.com



pavés lac murets - rocailles arboretum nourricier projets sur mesure réalisation de jardins de A à Z

## la roche posée paysagiste

### RECRUTE

paysagiste senior - gérant - as du jardin - kingpin  
saison 2024

[www.larocheposeepaysagiste.com](http://www.larocheposeepaysagiste.com) 514-244-4277



**LES JARDINS DE LA COLLINE**

**ICI ON NE VEND QUE DU BONHEUR!**

Fruits, légumes, viandes de producteurs locaux, produits du terroir et du Saucisson Vaudois • variétés de gâteaux, tartes et autres pâtisseries • quiches, tourtières, pâtés • marinades, confitures, vinaigres et vinaigrettes • tapis nattés ... et plus !

Dinde fraîche (sur réservation), bûches de Noël, gâteaux aux fruits et panier-cadeau

450 263-5997

1032, boul. Pierre-Laporte, Brigham

Pour les gens de MtL, prendre la sortie 74 de l'autoroute 10 qui est à la même distance que la sortie 68 pour se rendre à Sutton, la route est mieux entretenue et le paysage magnifique.

Boutique ouverte du jeudi au lundi

la valse des pains inc.

Afin d'encourager l'achat local, la boulangerie offre 5% de rabais aux résidents de Sutton.

Bonne santé à toutes et à tous!  
Au plaisir de vous servir encore longtemps!  
Pascal et son équipe

Réservez votre galette des rois pour le 1<sup>er</sup> weekend de janvier!

Du mercredi au dimanche, de 7h à 16h  
12, rue Dépôt, Sutton  
450 538-2323

La seule boulangerie artisanale à Sutton!

Suivez-nous sur Facebook!

## UN OUTIL DE TRANSFORMATION SOCIALE MYCOTROPHE

**I**déaliste et authentique, Nicolas Van Caloen est un écologiste passionné. Pour lui, le travail est un moyen de changer la société dans laquelle nous évoluons. Écologisation, démocratisation et inclusion sont les valeurs centrales de sa démarche.

Il a récemment ouvert boutique au 1 rue Principale Sud à Sutton, à même le local de Gros Nez entre La Réserve Naturelle Caviste et le Round Top Bagels, où il propose une formule libre-service. Ce comptoir est ouvert à l'année et le mycologue y est parfois présent afin de répondre aux questions et échanger avec les passionnés de mycologie. « J'ai décidé de créer un espace qui pourrait me donner un accès plus direct aux gens », me confie Nicolas. Éventuellement, il aimerait développer ce lieu afin de créer un « hub fongique », genre de lieu de centralisation et de partage des savoirs écosystémiques. Le mycologue a déjà plusieurs projets en branle, mais il aimerait, dans un futur proche, rendre accessible la nourriture écosystémique.

« Pour l'instant, je suis dans le champignon principalement, mais éventuellement je vais ramener plus de choses sauvages, comme des baies, des fruits, des plantes, etc. », déclare Nicolas.

Très conscientisé, il concentre ses énergies à bâtir des écosystèmes, plutôt qu'à instrumentaliser le territoire. « On travaille avec le tout », me dit-il. Il applique en ce moment une approche permaculturelle, en produisant le plus possible de manière écosystémique, en sous-bois à l'extérieur. « Il y a des champignons qui produisent mieux dehors, qu'à l'intérieur. Plus belle qualité, meilleur rendement et moins d'insectes ravageurs, grâce à l'équilibre de prédation », affirme-t-il.

Nicolas cherche également à réduire sa consommation d'énergie. Il monte actuellement un projet de recherche sur le développement d'un outillage efficace pour la production de champignons sur billes de bois. Cette technique, surtout pratiquée au Japon, n'utiliserait qu'un dixième de la quantité de plastique et d'énergie nécessaire à la production sur sciures de bois (type de production utilisé par presque tous les producteurs de champignons). Aussi, le fondateur de Mycotrophe a procédé à l'électrification de l'ensemble de ses installations, bien que cela lui coûte 18 fois plus cher par rapport au gaz.

Malgré sa panoplie de projets en cours, le mycologue confirme être en mesure de produire



beaucoup de mycélium afin de permettre aux gens de faire pousser des champignons à la maison. Cet hiver, il prévoit aussi de mettre en place des cours et d'offrir de la consultation. Pour vous procurer des champignons, du mycélium ou pour ren-

contrer Nicolas, n'hésitez pas à passer au comptoir Mycotrophe, ouvert du mercredi au dimanche, de 11 h à 18 h, ou suivez-le sur Facebook.

MARIANNE LÉVESQUE

## PROJET BONHEUR

**F**leurs & Smoothies a changé de main : Jessica Dalpé a remis en septembre les clefs de la boutique qu'elle a fondée il y a quatre ans à une ancienne cliente régulière, Susana Antunes.

Le concept de la boutique chouchou de Susana, combinant santé et nature, colle parfaitement à cette femme aux multiples passions et chapeaux : mère de trois enfants, enseignante en adaptation scolaire, artiste, naturothérapeute et herboriste. « C'est mon projet bonheur », aime-t-elle dire à ses clients.

Le jour où elle prend possession de la boutique, une commerçante voisine vient lui porter une pierre pour la prospérité. « Ça m'a beaucoup touché. C'est ce côté communautaire que j'adore de Sutton. »

Pour les fêtes, la boutique regorgera de petits cadeaux d'inspiration végétale : vêtements et napperons en tissu teint avec des plantes, chandelles, savons à base de macérât de plantes, couronnes de Noël... et beaucoup de cactus ! « Les enfants adorent », précise-t-elle.

### PROCHAIN CHAPITRE POUR LA FONDATRICE

« J'ai réalisé mon rêve d'enfance en ouvrant cette boutique, et j'ai découvert que ce qui me passionne le plus, c'est d'embellir des espaces avec des plantes », explique Jessica Dalpé. C'est pourquoi j'ai décidé de lancer un service d'aménagement végétal. C'est comme l'aménagement paysager, mais à l'intérieur : je décortique les maisons, les commerces et les bureaux avec des plantes. »

JESSICA DALPÉ

**KOKKAKU RAMEN**  
RAMEN - POKÉ - SAKÉ

"NO NOODS ON A POW DAY!"

"Pas de nouilles les jours de poudreuse"

OUVERT du MERCREDI au SAMEDI 19b, Rue Principale N, Sutton Tel / texto : 450-600-3137



# DES CHOIX DE PLATS PRÊT-À-EMPORTER

**B**esoin d'une pause culinaire ou envie de régaler vos papilles sans mettre la main à la pâte? Sans être une liste exhaustive, voici quelques endroits dans la région où trouver de quoi vous sustenter.

## SUTTON

**Chez Matis Traiteur** — Un équilibre entre le traditionnel comme la quiche ou le Paris-Brest et l'exotique comme la soupe tonkinoise. [www.chezmatistraiteur.ca](http://www.chezmatistraiteur.ca)

**Fraîche** — Un havre de fraîcheur, où chaque plat est un hymne à la santé sans compromettre la saveur. Pour ceux en quête d'alternatives saines et délicieuses. Plusieurs options sans produits laitiers et sans gluten. [www.fraichefood.com](http://www.fraichefood.com)



Chez Fraîche

**Le Gros Nez** — Spécialités pâtes fraîches confectionnées avec des produits locaux. Vous pouvez aussi acheter des champignons frais au comptoir libre-service de Mycotrophe. Page FB [LeGrosNez](https://www.facebook.com/LeGrosNez)

**Round Top Bagels** — Ramassez-y des bagels chauds, parfois des fèves au lard, de la viande fumée ou de la pizza. Page FB [RoundTopBagels](https://www.facebook.com/RoundTopBagels)

**Rumeur Affamée** (aussi à Frelighsburg) — Une halte gourmande où le choix vous mettra l'eau à la bouche, du plat mijoté au fromage affiné, en passant par les pains croustillants et les charcuteries délicates. Découvrez les trésors cachés. Pages FB [RumeurAffaméeSutton](https://www.facebook.com/RumeurAffaméeSutton) et [RumeurAffaméeFrelighsburg](https://www.facebook.com/RumeurAffaméeFrelighsburg)

## LAC-BROME

**BUZZ Café** — Café d'inspiration européenne, on peut y acheter des plats cuisinés, des sandwichs, des viennoiseries et des desserts décadents à emporter. [www.buzzservices.ca](http://www.buzzservices.ca)



Chez Sauce Prune

**Jolivent** — L'espace gourmand de l'Auberge Jolivent regorge de plats cuisinés d'inspiration vietnamienne ou européenne. De la gastronomie à prix doux. [www.boutique.jolivent.ca](http://www.boutique.jolivent.ca)

**Knowlton Co.** — Savourez l'authenticité des pizzas cuites au feu de bois, des saveurs rustiques prêtes à être dégustées chez vous. [www.laknowltonco.com](http://www.laknowltonco.com)

**Raffields Centrale** — Café à Knowlton, on peut y acheter des plats cuisinés au frigo ou commander sur le menu du jour pour emporter. Plusieurs desserts aussi disponibles. [www.raffields.ca](http://www.raffields.ca)

## COWANSVILLE

**Club Mijoté** — Réveillez vos sens avec une variété de plats mijotés, préparés avec soin et livrés à votre porte ou prêts à être récupérés. La convivialité d'un repas fait maison sans les tracas. [www.clubmijote.com](http://www.clubmijote.com)

**Cyn Cuisine** — Plongez dans une explosion de saveurs avec les bols poké vibrants, les soupes-repas réconfortantes et des sandwichs concoctés avec amour, tous frais du jour. Page FB [CynCuisine](https://www.facebook.com/CynCuisine)

**L'Inde à votre table** — Cuisine indienne classique, rapide et abordable. Page FB [LIndeAVotreTable](https://www.facebook.com/LIndeAVotreTable)

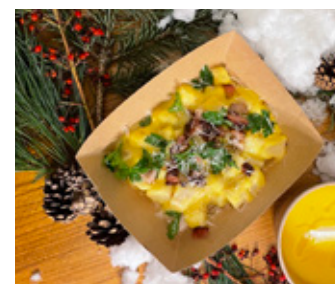
**La Mie Bretonne** — Sandwiches et pizzas à ramasser en même temps que pains et gourmandises. [www.lamiebretonne.com](http://www.lamiebretonne.com)

**Le St-Raphaël** — Café-resto situé sur un coin stratégique sur la route vers l'autoroute 10. Sandwiches, salades, plats préparés et desserts pour emporter. FB [LeStRaphael](https://www.facebook.com/LeStRaphael)

**Sauce Prune** — Nouvel arrêt chou-chou à Cowansville, un voyage asiatique avec des saveurs du terroir dont les légumes de la Ferme Rizen. [www.sauceprune.ca](http://www.sauceprune.ca)

## BEDFORD

**Comptoir Moutarde** — Là où le local prend tout son sens. À découvrir. [www.comptoirmoutarde.com](http://www.comptoirmoutarde.com)



Au comptoir Moutarde

**Missiska** — Une fromagerie où vous trouverez aussi des produits fins du terroir. [www.missiska.com](http://www.missiska.com)

## BRIGHAM

**Les Jardins de la Colline** — Des mets préparés avec amour. Desserts, tartes, confitures. Grande variété de produit locaux.

Que vous soyez végétarien, végétalien, amateur de mets asiatiques ou de douceurs italiennes, la région saura combler vos envies. Bon appétit!

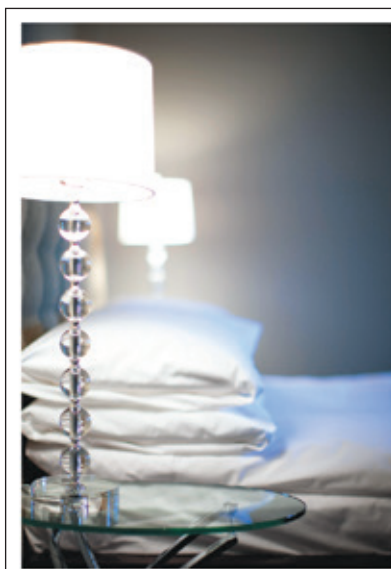
**NATHALIE RIVARD**

Voir d'autres suggestions sur [www.journalletour.com](http://www.journalletour.com)

**Chaud pas chaud, Gato !**

**GATO**  
TACOS + MEZCAL

19 Principale Nord, Sutton



**Le Pleasant**  
Hôtel & Café

1, rue Pleasant, Sutton 450 538-6188  
[lepleasant.com](http://lepleasant.com) CITQ 102841







**CONSTRUCTION SHELTER INC**  
 ENTREPRENEUR GÉNÉRAL  
 info@constructionshelter.ca  
 450 898-0506

RBQ 5800861601

BÂTISSSES HAUTE PERFORMANCE • RÉNOVATIONS • FONDATIONS EN COFFRAGES À BÉTON ISOLANTS (CBI)

## LES CHOIX D'ANNIE

Née d'une passion pour la revitalisation d'espace, l'entreprise Les Choix d'Annie propose de la consultation, ainsi qu'une collection évolutive d'objets de déco et de trouvailles.

Annie Voyer a ouvert sa maison-boutique à Sutton en juillet 2023, afin de mieux servir ses clients. Les différentes pièces rappelant des décors quotidiens sont habillées d'œuvres d'art et de meubles d'artisans locaux. Pour Annie, il était très important de s'inscrire de façon complémentaire dans l'offre commerciale du village. « Je ne voulais vraiment pas être en compétition », me dit-elle. Ce lieu lui sert de pierre angulaire afin de desservir plus efficacement ses projets. Le fait d'avoir plusieurs propositions de matériaux et un petit bureau sur place lui permet d'amorcer le processus de création beaucoup plus rapidement. « L'idée ici c'est de donner un avant-goût, d'offrir la possibilité du sur-mesure », déclare Annie.



Annie Voyer

Ayant une boutique en ligne depuis déjà sept ans, le but derrière la nouvelle enseigne est surtout de générer des contrats localement. Suttonnaise depuis 2017, Annie aimerait devenir une référence en matière d'aménagement intérieur.

À tous les niveaux, Annie mise sur l'authenticité. Que ce soit pour son offre de service ou ses choix de produits, elle essaie d'aller à la source. Elle favorise les œuvres originales et tout ce qui est naturel. Elle juge aussi important de choisir où mettre les priorités dans un budget et favorise des produits de qualité, à un juste prix. « Il y a toujours moyen, visuellement, de créer un impact qualité avec des matériaux nobles, sans avoir à déboursé des sommes fara-



mineuses », affirme Annie. Mais l'un de ses plus grands plaisirs est la revitalisation d'espaces. « J'aime redonner vie à un environnement. Je ne suis pas de l'école où il faut tout mettre à terre et recommencer », me dit-elle. « Je me demande toujours ; qu'est-ce qu'on peut conserver ou optimiser ? » Annie trouve d'ailleurs plaisir à faire les ventes communautaires afin de dénicher des trouvailles, ce qui ajoute à la profondeur et à l'aspect unique de son offre.

L'entreprise d'aménagement intérieur s'évertue à avoir le moins d'intermédiaires possible. Pour ses tapis, elle fait affaire avec un fournisseur montréalais, s'approvisionnant directement dans les pays tisseurs du Moyen-Orient. Pour ses coussins, elle a établi un contact avec une boutique découverte en Grèce, d'où elle importe des tissus. Puis, elle collabore avec Isabelle Baron, couturière du village, afin de faire des housses sur mesure. Quant à la vaisselle, ses fournisseurs sont montréalais et les produits proviennent de Tunisie et du Portugal. Éventuellement, elle aimerait offrir de la poterie et du grès.

Pour de la consultation, de simples conseils ou pour un nouveau départ, Annie se fera un plaisir de vous venir en aide. Vous pouvez la contacter en écrivant à [annie@leschoixdannie.com](mailto:annie@leschoixdannie.com) ou passer en boutique au 2 rue Principale Nord à Sutton.

MARIANNE LÉVESQUE

**VENTE  
INSTALLATION  
ENTRETIEN**

**Urgence 24 heures**

150, rue Sherbrooke, Cowansville  
[plomberiegoyer.com](http://plomberiegoyer.com)

**PLOMBERIE ET  
CHAUFFAGE**

- Chauffage
- Ventilation
- Plancher radiant
- Pompe
- Système de traitement d'eau
- Inspection et nettoyage de tuyauterie
- Vérification de dispositif anti-refoulement

**450 263-2226**

**ISABELLE CHAREST**  
 DÉPUTÉE DE BROME-MISSISQUOI

☎ 450 266-7410 | Sans frais : 1 833 257-7410  
 ✉ [isabelle.charest.BRMI@assnat.qc.ca](mailto:isabelle.charest.BRMI@assnat.qc.ca)

## BESOIN D'AIDE ?

- REVENU QUÉBEC
- CNESST
- RETRAITE QUÉBEC
- SAAQ
- HYDRO-QUÉBEC
- RAMQ
- AIDE SOCIALE
- AUTRES ENJEUX

\*Bilingual services



# LES 40 ANS DE CAMLEN

Quarante ans, c'est tout un cap à franchir pour un commerce niché au cœur d'un petit village comme l'est Camlen à Knowlton. On ne peut que saluer le travail de Cameron et Helen Brown, fondateurs de l'entreprise, dont la contraction des prénoms sur l'enseigne symbolise leur partenariat solide et la complémentarité de leurs talents. En quatre décennies, ils ont su créer un espace des plus inspirants pour l'achat de meubles en bois de qualité et devenir l'un des passages obligés d'une visite à Lac-Brome.

## LIEU MYTHIQUE

Si vous avez franchi la porte de la charmante boutique sise depuis 1983 au coin des chemins Lakeside et Saint-Paul, vous avez certainement lancé, comme des milliers de visiteurs avant vous, une exclamation de ravissement. La boutique Camlen se veut un véritable écrin pour ses meubles en bois intemporels, mis en valeur par une sélection d'articles de décoration soigneusement agencés.

On y trouve aussi bien des antiquités que des pièces de mobilier fabriquées par l'entreprise elle-même dans l'atelier qu'elle a mis sur pied en 1996, et dont certains recyclent du bois centenaire.

Il s'en passe des choses, en 40 ans! D'une anecdote à l'autre, racontant comment Camlen a pris sa forme actuelle, les Brown s'amusent du chemin parcouru. Certains se souviendront qu'en plus de diversifier leur mar-

chandise au fil des ans (ils sont passés de la vente et de la distribution d'antiquités importées et d'ici à la fabrication de leurs propres meubles), ils ont tenu pendant 18 ans un stock d'articles de Noël à l'année, et ils ont même ouvert un comptoir de fudge. Ces deux projets ont contribué à leur succès retentissant dans les années 90, une époque où le village de Knowlton grouillait de monde. « Il y avait parfois tellement de visiteurs que nous avions peur que le plancher s'effondre! », racontent les Brown. L'identité de la boutique et du village, dans l'imaginaire collectif, sont indissociables depuis.

## SECRETS DE LONGÉVITÉ

C'est grâce à leur imparable flair et à leur capacité de se réinventer que les Brown ont assuré la pérennité de Camlen. Ayant éventuellement recentré leur activité autour de la vente de mobilier, ils se sont adjoints il y a quelques années les services d'une designer sur place, qui poursuit leur mission d'offrir un accompagnement hors pair à la clientèle en matière de décoration et d'aménagement. En 2022, deux de leurs trois enfants, Greg et Amy, ont racheté leurs parts et insufflé une nouvelle vitalité à Camlen, notamment avec l'ajout tout récent d'un comptoir où l'on peut faire brasser les peintures de très haute qualité Farrow & Ball. C'est un nouveau chapitre qui s'ouvre, et on leur souhaite qu'il s'en écrive encore beaucoup d'autres!

CATHERINE HURTUBISE



Cameron, Helen, Greg, Jessica et Amy Brown.  
Photo : Eric Arminjon.

**À L'AIDE !  
HELP!**

**PLEINS RAYONS  
BRIGADE AIDANTE**

Vous êtes à la retraite et avez besoin d'aide à votre domicile pour prendre soin de votre terrain ?  
La brigade aidante est là pour vous aider! Raclage de feuilles, cordage de bois, ramassage de branches, taille de petits arbustes, remisage des meubles de jardin et autres petits travaux extérieurs.

You are retired and need help at home to take care of your property? The handy squad is here to help! Leaf raking, wood handling, branch picking, small shrub pruning, garden furniture storing and other small outdoor jobs.

**Pour réserver, appelez-nous dès maintenant!  
Call us and book now!**

**450-263-5300**

**ATELIER  
THEBERGE  
DESIGN**

**GRANDS PRIX  
DU DESIGN  
CERTIFICATION OR  
2023**

**ÉCODESIGN POUR LA BEAUTÉ DANS NOS VIES**

Meubles et accessoires exclusifs . Sculptures  
Ardoise . Bois anciens et recyclés

**RÉMI THÉBERGE**  
514 592-5870 | theberge\_design@hotmail.com

ÉTUDE DU NOTAIRE  
**ISABELLE GARNEAU**  
B.A.A., LL.B., D.D.N.

- CONSEIL JURIDIQUE
- DROIT IMMOBILIER RÉSIDENTIEL ET COMMERCIAL
- TESTAMENTS, FIDUCIES ET MANDATS DE PROTECTION
- RÈGLEMENT DE SUCCESSION
- RÉGIMES DE PROTECTION

12 B, PRINCIPALE NORD, SUTTON

CEL. : 514 777-5155  
TÉL. : 514 766-4401  
FAX : 514 766-4422  
igarneau@notarius.net



# LA MAISON DUNHAM HOUSE

**P**arfois, il y a des événements qui nous mènent sur des chemins inattendus. L'an dernier, j'ai perdu ma mère, une femme incroyablement humaine et chaleureuse. Toute la parenté était présente aux funérailles sauf un cousin que j'affectionne particulièrement; le filleul de ma mère. J'ai alors appris qu'il était devenu sans-abri à Montréal et qu'il était aux prises avec des problèmes de toxicomanie.

Le décès de sa mère, la pandémie et une séparation s'étaient succédé pour cumuler en une dépression majeure. Incapable de subvenir à ses besoins, il avait perdu son logement. Visiblement, il n'avait pas eu le soutien dont il aurait eu besoin.

Je me suis mise en tête que j'allais le sortir de là. Avec l'aide d'un autre cousin, je l'ai retrouvé dans un refuge du centre-ville. Je vous épargne les détails. Quelques jours plus tard, on est allés le chercher; il n'avait avec lui qu'un sac à dos dans lequel il transportait sa vie. On l'a amené au resto, on lui a acheté des cigarettes. Et là, je l'ai regardé droit dans les yeux: «Allez, je te sors de la rue!» Ce à quoi il a répondu «Oui, ok.» Je m'étais donnée toute une mission!

## LA MISSION

À mon retour à Sutton, les idées tournaient dans ma tête! J'ai alors pensé au seul endroit que je

connais pour y avoir travaillé en tant que directrice durant sept ans, le Hameau L'Oasis devenu aujourd'hui la Maison Dunham House. Un endroit magnifique, parfait pour une thérapie. À l'époque, le Hameau L'Oasis travaillait à la réinsertion socio-professionnelle de jeunes en difficultés. En 2017, la propriété de 88 acres avec ses quatre bâtiments, sa forêt, sa mini ferme, son étang et sa rivière avait été vendue à un autre organisme qui y a fondé la Maison Dunham House. Leur mission est d'offrir des programmes de 30 jours ou 6 mois afin de réhabiliter des personnes vivant avec des problématiques reliées à la toxicomanie et à la santé mentale.

## LE PROGRAMME

La première question qu'ils ont posé à mon cousin francophone lors de l'entrevue, c'est «pourquoi veux-tu venir à Dunham dans un centre de réhabilitation anglophone?» Mon cousin leur a répondu que sa cousine habitait à côté. La Maison Dunham House pouvait lui offrir une place, mais seulement à partir de février 2023. Étant en octobre, c'était inconcevable que mon cousin passe l'hiver dans la rue. J'ai donc contacté moi-même le directeur de l'endroit que j'avais connu à l'époque du Hameau pour faire entrer mon cousin plus vite. Il y est finalement entré trois semaines plus tard. Mon cousin a donc pu intégrer le programme de six mois à la Maison Dunham House le 5 novembre. Un grand défi s'amorçait.

## TOUT EN RESPECT

À la Maison Dunham House, on aborde les problèmes de santé mentale et de toxicomanie de manière holistique en tenant compte de la santé physique, émotionnelle et sociale de la personne. Plusieurs activités thérapeutiques en communication, créativité et connaissance de soi sont proposées aux personnes afin de les soutenir dans leur cheminement. Les résidents peuvent aussi mettre en place des projets durant leur temps libre afin d'acquérir et de

développer des aptitudes personnelles et retrouver l'estime de soi. Mon cousin, un artiste-peintre au talent magistral, a donc pu pratiquer son art durant ses temps libres. Il a fait tout le programme, il a peint et il est allé à la rencontre de lui-même. J'allais le voir tous les dimanches et ma sœur a pris la relève quand je suis partie à l'étranger pour quelques mois. À l'aide de la Maison Dunham House, ma sœur et moi nous sommes occupés de lui procurer de nouvelles lunettes, un dentier et de l'habiller de la tête au pied. Se sentant soutenu, il a pu retrouver sa dignité.

À travers tout ce cheminement, j'ai découvert que plusieurs personnes de la communauté sont impliquées dans cet organisme local et j'aimerais les remercier pour leur excellent travail.

**GUYLAINE THÉRIAULT**

La Maison Dunham House est située sur le chemin Scottsmore à la frontière de Cowansville, West Brome et Dunham. Cet été, la Maison Dunham House s'est agrandie. Elle peut maintenant accueillir 12 résidents supplémentaires pour un total de 40. Le nouveau bâtiment comprend six chambres de 250 pieds carrés, un salon, un gym, une salle de conférence et cinq salles où les conseillers peuvent rencontrer les résidents. Cet agrandissement, au coût de deux millions de dollars, fut possible grâce à des dons privés. Si vous voulez aider les personnes souffrant de problèmes de santé mentale et de troubles concomitants, y compris la dépendance, vous pouvez contribuer en tout temps sur [www.canadahelps.org](http://www.canadahelps.org).



**MNP**  
Comptabilité, Fiscalité, Consultation  
Accounting, Consulting, Tax  
Anita Fowsar, CPA auditor  
450.263.4123 | anita.fowsar@mnp.ca  
MNP.ca

**Justin Manasc Hubert Mailhot**  
Ingénieurs forestiers  
Forest Engineers  
560A, ch. de Knowlton  
Lac-Brome (QC) J0E 1V0  
Tél.: 450 242-1366  
Cell.: 450 778-3773  
info@foreco.ca  
www.foreco.ca  
Consultation  
Aménagement forestier durable  
Sustainable forest management  
FOR-ÉCO  
sylviculture

L'équipe  
s'agrandit!

8 professionnels pour vous servir!

(450) 538-0097

info@annieracicotcpa.com  
www.annieracicotcpa.com

34 Rue Principale Nord, Bur. 5, Sutton,  
QC, J0E 2K0

**AR**  
**Annie Racicot CPA inc.**  
Société de comptable professionnelle agréée

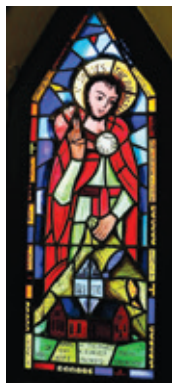
États financiers  
Déclarations d'impôts  
Services de consultation  
Tenue de livres



# THE YOUNG ECO-PRIEST FROM STANBRIDGE EAST

**O**n a warm fall afternoon, I sat down on the front steps of the architecturally unique St-James the Apostle Church for a conversation with Fr. Tyson

Rosberg. I was very curious how this young man from B.C. ended up in the charming rural village of Stanbridge East. He has the huge responsibility of caring for this church, as well as twelve other churches, with colleague Rev. Tim Smart (Grace Anglican Church in Sutton).



Tyson grew up in a nonreligious household. As a child, he spent a lot of time with his grandmother looking at ancestral photos. The old European style architecture is what really caught his attention which inspired him to re-construct these curious wonders out of Lego blocks. In

his early twenties, Tyson decided to attend the University of Victoria, BC to pursue a degree in British History.

One December day, while in Victoria amidst the chaos of last-minute Christmas shopping, Tyson was drawn towards the sound of church bells in the distance. He found himself in front of a most impressive gothic revival ecclesiastical

piece of architecture, “Christ Church Cathedral”. When he opened the door, an overwhelming feeling of awe and wonder came across him. There were what seemed to be hundreds and hundreds of candles amongst the most angelic voices. He was completely taken aback by an Anglican service called “9 Lessons and Carols”. Historically, this Victorian type of service was held on or around Christmas, designed in part, to lure revelers out of the pubs and into the churches. This life changing event ultimately brought Tyson to Montreal where he earned a Master of Divinity degree from McGill University.

In July 2020, Tyson was ordained into the priesthood. Covid being at its peak permitted only 4 people to be present in the beautifully ornate little church. No internet availability in the church meant a hundred feet of blue ethernet cable had to be strung from the rectory to the church. The sermon was delivered by mentor Marie Haddad live from Paris with the Eiffel Tower in the background and hundreds virtually attending from around the world. Once ordained, the celebration continued with all the Stanbridge



Fr. Tyson Rosberg. Photo Andrea Conway

East townfolk driving by in a car parade, including the local firetruck adorned with balloons.

Beginning priesthood in the thick of a pandemic has somewhat shifted Tyson’s “Faith Life” reminding him that God is not restricted within the walls of the church, but can be found in the bees, tall grasses, and the earth. He has since completed some online courses out of Bishop’s University on sustainable agriculture and food secur-

ity. He is committed to being eco-responsible in his practice and life. He acknowledges with respect that he lives, works, and worships on the traditional territories of the Kanien’keha:ka (Mohawk) and Wabanakiak (Abenaki) First Peoples. He has recently established a garden and takes pride tending to his chickens with rescue dog Roxy by his side. It will be your turn to discover “9 Lessons and Carols” on December 17 at 3 p.m. at Grace Anglican Church in Sutton!

**ANDREA CONWAY**  
A very grateful organ recipient

## RESTORING GRACE ANGLICAN CHURCH IN SUTTON



**F**or nearly two hundred years, the Grace Church’s building and steeple have been an iconic part of Sutton’s physical and cultural landscape. However, the decades have been hard on the church’s beautiful historic architecture. Now it’s up to us to take the necessary steps to undertake its restoration.

Severe dry rot threatened the structural integrity of the church’s soaring steeple, requiring it to be removed and restored in 2022, at a cost of over \$100,000. The community responded

generously and raised all the needed funds! Thank you!

Now a new roof is desperately needed, as are updates to heating systems, masonry, and interior facilities. The cost of this urgent and important work is estimated to be \$215,000, of which \$40,000 has already

been raised. Now the remaining \$175,000 is urgently needed. Your support is needed to preserve this historical and cultural legacy, and to continue to house the church’s vital community outreach. Grace Church is the oldest still-worshipping Christian congregation in Sutton with a mission rooted in its heart for the town and community it serves.

In addition to Sunday worship, Grace Church also engages in life-giving prison ministry and literacy support amongst inmates at the Cowansville Federal Penitentiary. The church is also involved in refugee

sponsorship, addictions recovery, and so much more. Moreover, Grace Church is a beautiful cultural oasis within the town of Sutton, hosting space for musical and theatrical events, recreational activities, and social gatherings. Grace Church is a place of welcome and hospitality to all.

Your support in this urgent and important capital project is crucial so that Grace Church can continue to be a meaningful part of Sutton’s physical and cultural fabric, serving the needs of the community with love and grace — saving grace! And yes, all donations are tax deductible. To donate, visit [www.canadahelps.org](http://www.canadahelps.org) and look for Grace Church in Sutton or mail it directly to the church (52 rue Principale Sud, Sutton).

[www.canadahelps.org/en/charities/grace-anglican-church-sutton-quebec/](http://www.canadahelps.org/en/charities/grace-anglican-church-sutton-quebec/)

**TYSON ROSBERG**



**FINANCIÈRE BANQUE NATIONALE**  
GESTION DE PATRIMOINE

**M** GROUPE FINANCIER  
**MARC AMENDOLA**

Financière Banque Nationale – Gestion de patrimoine (FBNGP) est une division de la Financière Banque Nationale inc. (FBN) et une marque de commerce appartenant à la Banque Nationale du Canada (BNC) utilisée sous licence par la FBN. FBN est membre de l’organisme canadien de réglementation du commerce des valeurs mobilières (OCRCVM) et du Fonds canadien de protection des épargnants (FCPE) et est une filiale en propriété exclusive de la BNC, qui est une société ouverte inscrite à la cote de la Bourse de Toronto (NA : TSX).

**Tout au long de votre vie,  
vos besoins financiers évoluent.**

Pour bâtir le patrimoine financier qui vous permettra de mener à bien tous les projets qui vous tiennent à cœur, le **GROUPE FINANCIER MARC AMENDOLA** est là pour vous offrir des solutions adaptées.

- › Résident de la région
- › Service hautement personnalisé
- › Gestion structurée et disciplinée

**Marc Amendola, CIM<sup>MD</sup>, CPA**  
Conseiller principal en gestion de patrimoine  
514 871-4497 | [marc.amendola@bnc.ca](mailto:marc.amendola@bnc.ca)



# L'HÉLICHRYSE ITALIENNE

Je fais dans l'exotique pour ce texte, ce qui n'est pas dans mes habitudes, préférant les plantes qui poussent près de nous à celles issues d'habitats lointains. Mais celle-ci est trop merveilleuse pour snober l'import-export. L'hélichryse italienne, *Helichrysum italicum*, est une immortelle originaire des pourtours de la méditerranée et plus spécifiquement des pays bordant la mer Tyrrhénienne, soit la côte ouest de l'Italie, la Corse et la Sardaigne. Elle pousse en petits bosquets, ses feuilles sont fines, d'une couleur vert-gris argenté et ses fleurs d'un magnifique jaune éclatant. Il existe de nombreuses espèces et sous-espèces d'hélichryse et les terroirs où elles poussent modifient leur composition chimique, mais concentrons-nous sur *Helichrysum italicum*.

La première fois que j'ai vu l'hélichryse à l'œuvre, nous l'avions appliqué sur l'épaule d'une collègue, fraîchement brûlée par une tasse échappée. L'effet fut pratiquement immédiat. D'habitude, j'aurais appliqué une huile essentielle de lavande, parce qu'elle est spécifique aux brûlures, mais ! L'hélichryse est encore plus

indiquée ! Brûlures et plaies, mais aussi psoriasis, rosacée ou couperose, hématome, varicosités. Elle freine l'éclatement des petits vaisseaux sanguins et agit sur l'inflammation de la peau. Donc, ça pique, ça brûle, ça suinte, ça veut devenir bleu, ça ne veut pas cicatriser comme il faut ; on peut penser à l'hélichryse.

On doit les premières recherches sur la plante à un médecin italien, qui, vers 1930, fut tuyauté par un muletier clamant avoir, grâce à l'hélichryse, soigné sa bête aux prises avec une toux inquiétante. L'histoire ne parle ni de posologie ni du type de préparation utilisée par le villageois. Elle incita néanmoins le médecin à pousser plus loin. Il entreprit donc d'expérimenter et de documenter à fond ses recherches, publiées dans une revue médicale spécialisée italienne. Ses conclusions furent que la plante renferme un composé qu'il a comparé à la cortisone, encore rare à l'époque. Et que la décoction qu'il a administrée à des centaines de patients durant les années 50 était particulièrement aidante pour ceux souffrant de troubles respiratoires, infectieux et chroniques. Son nom, Leonardo Santini. Ses recherches l'ont aussi mené à conclure de l'efficacité de l'hélichryse pour les troubles cutanés mentionnés précédemment. Ce sont donc les principales indications de l'hélichryse.

Maintenant, la partie exotique de la plante, où se trouve notre difficulté de monde habitant l'Amérique du Nord. Les gens du bassin méditerranéen peuvent, s'ils respectent les restrictions, aller marcher dans le maquis et récolter ce dont ils ont besoin de fleurs et de feuilles. Ici, c'est une autre histoire. Il est possible de trouver la plante séchée sur le net, mais il faut bien choisir ses sources. Je dirais que si vous avez la chance d'avoir une serre, elle poussera bien dans un sol très aéré ou une rocaille. Tant que son parfum est puissant, vous devriez avoir une belle matière médicinale.

Autrement, et c'est personnellement mon option québécoise, on peut utiliser l'huile essentielle et l'hydrolat ou l'eau florale d'hélichryse. Nous avons ici la chance d'être à proximité de Zayat Aroma à Bromont qui offre des produits de grande qualité. Il y a toujours un « mais » quand il est question d'utiliser une huile essentielle. C'est puissant et certaines personnes réagissent mal aux applications cutanées. Il est ainsi plus sage de la diluer dans un solvant neutre, soit une huile ou une macération dans l'alcool, aka teinture. Si vous choisissez une huile, celle d'olive ou de tournesol fera l'affaire. Vous pouvez aussi opter pour une huile macérée d'une plante spécifique au système que vous devez aider. Pour la peau, une huile



macérée de calendule ou de millepertuis est indiquée. Pour le système respiratoire, optez pour le sapin, le thym, le pin. Par contre, la dilution dans l'huile ne devrait pas être utilisée sur les plaies suintantes et les brûlures. Il est préférable de ne pas mettre d'huile sur le feu. Pour ce genre de situations, je vous propose une recette de base, pouvant être peaufinée au gré de ce que contient votre dispensaire personnel.

Vous aurez besoin d'un hydrolat d'hélichryse, de son huile essentielle et d'une teinture de plante. Pour les gros bobos, la première à envisager sera le plantain, *Plantago major* ou *lanceolata*. La seconde, la prunelle, *Prunella vulgaris*. Une autre, incontournable pour les infections, l'usnée, *Usnea barbata*. La plupart des commerces de produits naturels vendent ces teintures. Il convient d'utiliser une part de teinture pour une part d'hydrolat et de 2 à 6 gouttes d'huile essentielle. Par exemple, si vous n'utilisez qu'une teinture de plantain, vous mesurerez, disons 50 millilitres de teinture et 50 millilitres d'hydrolat. Si vous avez accès à deux teintures, vous irez pour 25 ml de chaque. Il est important de mélanger à fond l'huile essentielle dans la teinture avant d'ajouter l'hydrolat, l'huile essentielle n'étant pas soluble dans l'eau. Gardez le mélange dans une bouteille opaque, de préférence, ou un pot Masson, bien identifié pour éviter toute confusion. Appliquer sur la blessure avec un linge propre au moins trois fois par jour jusqu'à ce que la plaie soit guérie ou en voie de l'être.

Trois précautions : les femmes enceintes ou allaitantes, les personnes allergiques aux astéracées et celles qui prennent des médicaments anticoagulants devraient s'abstenir de prendre de l'hélichryse. Autrement, c'est sans danger, ça sent bon et ça fait des miracles !

Bon hiver !

**ANNIE ROULEAU**, herboriste praticienne  
annieaire@gmail.com

Voir les références sur [www.journalletour.com](http://www.journalletour.com)

*Un accompagnement en Shiatsu c'est...*

Revitaliser son énergie  
Soutenir son système immunitaire  
Réduire son stress et ses douleurs chroniques

**Forfait 5 saisons**

\*Traitement à la carte, suivis et cours de Qi gong aussi disponibles

Ce forfait comprend :  
5 soins de 1h15  
Des fiches pratiques sur les 5 éléments de la médecine traditionnelle chinoise  
4 vidéos d'initiation au Qi gong

✉ [josianne.latreille@gmail.com](mailto:josianne.latreille@gmail.com)  
☎ 438.936.1677 📱 [josiannelatreille.shiatsu](https://www.facebook.com/josiannelatreille.shiatsu)

Toute l'équipe vous souhaite un joyeux temps des fêtes!

**PUR ANIMAL** ❤️

1169, ch. Knowlton  
West Brome (QC) J0E 2P0  
(450) 263-3030 | [puranimal.com](http://puranimal.com)

Obtenez de rabais **10%** sur tout en magasin sur présentation de cette édition du Journal Le Tour\*

\*sur items en stock à prix régulier, exp: 30/04/24

📱 📺



# AVEC MARIE NEIGE MASSOTHÉRAPIE ET BIEN-ÊTRE

Pour raconter l'ouverture de sa clinique de massothérapie holistique et de soins ayurvédiques à Sutton, Marie Neige Châtelain commence par dire : « J'ai vécu plusieurs vies ! » Ce sont en effet des valises remplies d'expériences et d'outils variés qu'elle est venue poser ici. Un précieux bagage au centre de sa pratique, qui fait toute la richesse de son offre.

## CRÉER L'UNIQUE

Artiste-interprète de formation (on l'a d'ailleurs croisée à Sutton Jazz cet été, avec son groupe Velvet, entre autre), Marie Neige travaille pour une maison de disques depuis plusieurs années lorsqu'elle se découvre « débalancée » par le métier et cette « nuit qui ne finit jamais ». Elle suit alors un cours de guérison qui lui donne « l'impression de [se] rallumer » et qui la met sur la voie des soins alternatifs. Certifiée massothérapeute en 2014, elle voit bientôt venir à elle l'Ayurveda, une médecine indienne traditionnelle et millénaire, dont elle s'éprend au point d'éventuellement l'enseigner. Au fil des ans, Marie Neige se forme dans d'autres disciplines holistiques auprès de mentors un peu partout dans le monde.



Parmi ses soins, le *Soin synergique* qu'elle a créé est un massage traditionnel de deux heures. Mais, c'est surtout une expérience unique corps-cœur-âme, infusée des nombreux enseignements qu'elle a reçus. « Je m'intéresse à tout ce qui touche à l'énergie et à l'incarnation du corps :

comment ressentir sa propre présence ? », explique-t-elle. C'est cette idée qui la pousse à enseigner la méditation pour compléter son offre, juste avant d'emménager à Sutton avec son fils en 2022.

## DONNER L'ESPACE

Le local où Marie Neige a ouvert sa clinique en juillet dernier, au 52A Principale Nord, est à son image : accueillant, coloré et apaisant. Consacré au bien-être, notion qui s'adapte à qui vient la consulter, il comporte une pièce où elle offre son *Soin synergique*, ainsi que des massages ayurvédiques (*Abhyanga*, *Svedana*, *Udvarthana*, *Shiroabhyanga* et *Shirodara*) aux huiles chaudes et poudres de plantes. Une deuxième salle, inaugurée en septembre, est consacrée à la méditation. Marie Neige y accompagne, avec sa panoplie d'outils, toute personne désirant développer sa pratique dans le cadre de cohortes de cinq semaines. Elle prépare déjà, parmi plusieurs autres cours, une introduction à l'Ayurveda pour vivre les saisons selon son profil ayurvédique (ou *dosha*) et prévoit enseigner en ligne. Ce ne sont là que les premiers des nombreux projets qu'élabore Marie Neige au service d'une communauté qui a si bien pris soin d'elle à son arrivée dans la région. Synergie, vous dites ? Le mot est lancé.

Pour consulter sa carte de soins, pour prendre rendez-vous avec Marie Neige ou pour louer une salle de la clinique (avis aux thérapeutes et enseignants), visitez [www.marieneige.com](http://www.marieneige.com).

CATHERINE HURTUBISE

Fondation  
**BMP**  
Foundation

*Joyeux temps des fêtes !*

**MERCI AUX PARTICIPANTS  
DE NOS ACTIVITÉS 2023 !**

Grâce à vous et à tous nos commanditaires, les levées de fonds cette année ont déjà permis de récolter près de 285 000 \$.

Ce montant sera investi pour financer deux cabinets pharmaceutiques automatisés décentralisés pour deux départements de l'Hôpital BMP : le Pavillon des naissances et le Bloc opératoire. Cet investissement permet une gestion plus facile et sécuritaire des médicaments délivrés aux patients.

**MERCI**  
THANK YOU

FAIRE UN DON : [fondationbmp.ca](http://fondationbmp.ca) | 450 266-5548

**Pharmacie Samuel Desjardins inc.**

Affilié à **Brunet**

**NOUVEAU!**  
Service de vaccination par le pharmacien

**SERVICES PROFESSIONNELS**

- SUIVI TENSION ARTÉRIELLE
- SUIVI GLYCÉMIE
- TRANSFERT DE DOSSIER
- CONSULTATION PERSONNALISÉE
- LIVRAISON GRATUITE de vos médicaments
- ET PLUS ENCORE

Pour le transfert de dossier et certains services, des conditions s'appliquent.

**Heures d'ouverture**  
Du lundi au mercredi, de 9 h à 18 h  
Jeudi et vendredi, de 9 h à 19 h  
Samedi, de 9 h à 17 h et dimanche, de 9 h à 13 h

Horaires sous réserve d'ajustement

Les pharmaciens exerçant à cette pharmacie sont seuls responsables des activités qui leur sont réservées dans le cadre de l'exercice de la pharmacie.

**Pharmacie Samuel Desjardins inc., pharmacien propriétaire**  
25, rue Principale Nord, Sutton 450 538-0055

Sante Dentaire  
LAC-BROME

*Dre Julie Tremblay*

485, chemin Knowlton, Lac-Brome

Heures d'ouverture / Opening hours  
Lundi au vendredi de 8h30 à 16h  
Monday to Friday 8:30 a.m. to 4 p.m.

Rangée arrière : Catherine Pelletier, Cindy Pelletier, Dre Sylvie Raiche, Dre Julie Tremblay, Samantha Swift.  
Rangée avant : Sylvie Tremblay, Stéphanie Catchpaugh, et Véronique Bibeau.

[info@santedentairelacbrome.ca](mailto:info@santedentairelacbrome.ca)  
[www.santedentairelacbrome.ca](http://www.santedentairelacbrome.ca)

C'est avec plaisir et passion que nous vous accueillons à Lac-Brome, toujours avec douceur et respect.  
Notre mission : vous faire vivre une expérience agréable en respectant vos besoins. Votre sourire nous tient à cœur !

*Un joyeux temps des fêtes à tous !*

It is with pleasure and passion that we welcome you at Knowlton, with a smile, compassion and respect.  
Our mission: to make your experience pleasant and respect your needs.  
Your smile means everything to us!

*Happy Holidays to all!*



# THAT SINKING FEELING

It was a festive September day in 1750 when hundreds gathered at Quebec's shipyard to witness the launch of the largest warship in the King's service. The *Original* (The Moose) was a 62-gunned ship with the potential to carry more. Considered invincible, weighing 1000 tons and stretching over 47 metres, she was made of oak, red pine and cypress selected by the Master Shipbuilder René-Nicolas Levasseur himself. The joyful atmosphere was short-lived. According to reports, the ship slid too quickly into the water and was carried away by its momentum and the current. The mooring cables, tied improperly, could not control her speed and with the anchors dropped in place, she tore in half. While the accident would have caused serious damage to any ship, the *Original* was a total loss because she was made from "inferior wood" cut in the forests of

Levasseur's own Seigniory of Saint-Armand on Missisquoi Bay.

Quebec's shipbuilding heritage dates from the French regime, beginning as a modest enterprise at the mouth of the Rivière Saint-Charles, in the early 1600s. A lack of workers and knowledge for building warships meant that shipbuilding was not expanded until the mid-century arrival of professional shipwrights from France.

Following a 1713 peace treaty between France and Britain, there was an expansion in inter-colonial trade that resulted in a rapid growth of shipbuilding and heightened the need for a skilled administrator to govern the shipyard. In 1738, France sent René-Nicolas Levasseur (c. 1705-1784) whose family was linked to shipbuilding for almost a century. One of his many tasks as Superintendent of Shipyards was to personally survey forests to verify the quantity and quality of the wood needed for warships. So efficient was his management, he was awarded "the whole fief and seigniory of Saint-Armand on Missisquoi Bay and Lake Champlain." Here, Levasseur marvelled at the thick stands of oak and red and white pine and quickly established a sawmill on Abenakis territory along the "Missiskoui River." By 1749, timber from his sawmill was shipped down the Richelieu and St. Lawrence Rivers to Quebec.

There were "red flags" early on in his Saint-Armand enterprise. The forest resources could not support the length of timber required for large vessels. Levasseur considered the trees to be mediocre and better suited for smaller merchant vessels weighing 300 tons, but to meet the increase in demand for the building of war vessels, he pushed his luck and used his seigniory's forest.

With a larger colonial shipyard established at Cul-de-Sac on the Saint Lawrence; replacing the shipyard at Rivière Saint-Charles, construction of large naval vessels became more ambitious. Levasseur fancied a warship built every two years and a dozen merchant ships and many small service vessels besides. An agricultural crisis beginning in 1742 however, led to a rise in prices; forcing smaller secondary industries in pitch and tar for caulking and flax and hemp for ropes and sails, to collapse. Levasseur had to order



Quebec harbour about 1800

essential parts from France for the completion of the vessels and when the peace treaty failed and the English navy began to block the entrance to the St. Lawrence, the survival of the shipyard was threatened. Following the disaster of the *Original*, Levasseur was still able to build the *Algonquin* in 1753, the *Abénaquise* in 1756 and the frigate *Québec*; a ship never completed as the shipyard was abandoned when the British seized Quebec.

From the arrival of the first King's shipwrights to 1759, the government of New France had built over 230 vessels. After the Conquest, shipbuilding resumed with many Scottish shipbuilders moving to Quebec for work. Quebec's shipyards turned out 1600 wooden sailing vessels between 1763 and 1893 to meet the demand of Britain's merchant navy. The shipyards stood fifth in the world for the tonnage that floated into its wharves. This "gateway to North America was a bustling hive of noise and smells, and languages and trade" as the great sailing vessels, laden with supplies and settlers bound for Quebec, came into its port. The development of additional shipyards employed thousands of artisans and labourers drawn from Quebec's own citizens as well as the Irish, Scottish and English communities.

Levasseur returned to France in 1760, selling his seigniory to a London merchant before he left. The trees in Saint-Armand continued to be used for the construction of buildings, fencing, bridges, roads and potash businesses, but were never again utilized for large shipbuilding.

HEATHER DARCH

See references at [www.journalletour.com](http://www.journalletour.com)

**ÉVALUATION GRATUITE**  
[www.sebastienk.com](http://www.sebastienk.com)

**RE/MAX**  
 Remax Professionnel Inc.

**Votre courtier de confiance**  
 depuis 2003  
**450 538.1555**

**Sébastien Kaempf** B.A.A  
 Courtier immobilier

Une équipe de professionnels à votre service et ce depuis 1976

**Groupe Guérin** 45 ANS DE SERVICE EXPERTISE  
 1976-2021

**Kinetico** systèmes d'eau

POMPES - ANALYSES - TRAITEMENT D'EAU

VENTE - SERVICE - RÉPARATION

[WWW.GROUPEGUERIN.COM](http://WWW.GROUPEGUERIN.COM)

**450.293.5019**



# WHERE NORTH WINDS BLOW

In November 2013, my partner Alex and I attended a concert of the Quebecois “trad” music ensemble *Le Vent du Nord*. We were living in Boston at the time. The venue was the perfect mix of intimate and festive. The group’s harmonies, upbeat polyrhythms and stories of French-Canadian *patrimoine* were enchanting. I was profoundly moved by the beauty of the artistry and the depth of their connection to and knowledge of the genre and its historical and cultural roots. At the same time, however, I felt a melancholy as I reflected on how it was that although I was born and raised in Montreal with an enduring connection to the Eastern Townships, this music and the vibrant stories they conveyed were so unknown to me. Sitting there in the cozy dimness of that venue in Boston, my own childhood memories of Sutton came rushing in. As the ensemble introduced their songs by way of family stories and Quebecois history, they conjured in me images of my own family stories: of my brothers and me warming by the fire in our chalet on rue Maple after a day of skiing at Mont Sutton; of watching the Habs on Hockey Night in Canada on our black and white TV. At one point, however, I felt my reverie of childhood winters punctuated by the realization that just a few kilometers away from my family’s idyllic scene, there was a parallel universe – very much unknown to me – in which this gorgeously layered and deeply rooted musical tradition was evolving in Quebecois family foyers.

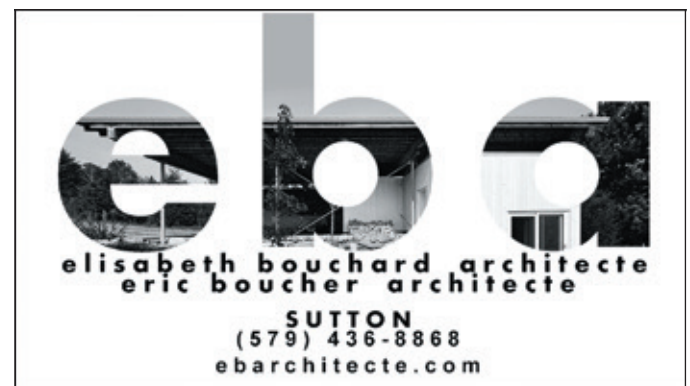
My great grandparents on both sides emigrated to Quebec in the late 19<sup>th</sup> century, they were Eastern European Jews escaping religious and cultural persecution. Growing up in the Mile End of Montreal, my paternal grandmother spoke French and Yiddish with her siblings and parents, but when she became a mother, she raised her children in English. I remember Sabbath dinners on Friday nights in her small apartment in the West End of Montreal where she would *chuchoter en français* with her sisters about the best way to finish baking her lemon

meringue pie. It wasn’t until into my adulthood that I realized that political, cultural and social circumstances of the time were the determining factors in the languages my grandmother spoke. I can’t help but wonder whether if circumstances had been different, the French-Canadian music of *Le Vent du Nord* and the cultural milieu from whence it comes would have been more apparent, vibrant and tangible, perhaps even more familiar to me.

As was the case for my grandmother on the plateau of Montreal in the 1920s, French language and Québécois culture were all around us in Sutton and its surrounds. But there remained a growing distance. And yet, oddly enough, during that one concert in Boston so many years into my adulthood and decades into my life in the USA, the music swirling around me in the low light of that space, drew to the surface feelings of nostalgia for something I never really knew. Listening to the Brunet brothers’ harmonizing, I wanted to hum along; hearing the sung stories about their *aieux* made me want to sing stories of my own; and my feet itched wanting to tap along to the group’s expert *podorythmie*. All of this brought me to realize a contradiction that I hold inside of myself: what it is to feel rooted in a place (the place where I was born and raised) but to ultimately feel like a stranger. Indeed, I felt in that moment what it is to be *from* a place, but not actually *of* that place.

Nevertheless (and possibly as a result), in August 2022, my partner and I packed our belongings and relocated our family to Sutton, realizing a decades’ long dream to land at my family’s home in the woods among the hemlock, maple, and beech trees. And although we’ve been living as Americans for decades, we are drawn *here* by ever thickening threads of social connection; threads that are gently and gradually weaving us into an inspired social fabric. On the drive north from Boston all those months ago, we felt the threads pulling us as a north-bound wind blew at our backs, the songs of *Le Vent du Nord* as our soundtrack playing on repeat.

**SHARON KIVENKO**







↻ Entraînement libre    ↻ Cours  
 ↻ Évaluations et entraînements privés  
 ↻ Kinésiologue sur place

[coopgymsantesutton.com](http://coopgymsantesutton.com)  
 50, rue Principale Nord • 450-538-0313



[www.miguefournier.ca](http://www.miguefournier.ca)    450 263-5252

EXPERTS GÉOMÈTRES DEPUIS 1949  
 UNE EXPÉRIENCE QUI FAIT LA DIFFÉRENCE

• COWANSVILLE • GRANBY  
 • BROMONT • FARNHAM  
 • MANSONVILLE



450 538-9999  
[info@dgeelectrique.com](mailto:info@dgeelectrique.com) | [www.dgeelectrique.com](http://www.dgeelectrique.com)



**Todd Chabot**  
 COURTIER IMMOBILIER / REAL ESTATE BROKER  
 450-577-1737

# LE TOUR

Entre les parutions vous pouvez visiter le site  
[www.journalletour.com](http://www.journalletour.com)  
 et la page FB du journal pour suivre l'actualité régionale !

## A PATCH OF BLUE

**M**y father, Jack, died four years ago. A curious, cheerful man who was all show tunes and optimism chose his ninetieth birthday to leave the planet. I miss him. A lot. Most of my days he makes a brief appearance via the lyrics of a song. But he is most often with me when I'm at the wheel and the sky is ominous. He might as well be riding shotgun. I envision him pointing at a spot in the sky with his irrepressible optimism and hear him say "Oh, there's a little patch of blue." I then feel compelled to address the blue sky (in my head if I'm with company and aloud if I'm alone). "Hi Dad." When I say it, I feel sad but I also feel connected to him. It's a little ritual that brings me joy.

Wherever I look these days, I see people in transition. Parents of grown children sitting on empty beds wondering where the time went, colleagues burying their aged parents, relationships struggling. Like learning how to drive standard, the gear shifts are rarely smooth or quiet. But I'd suggest there is beauty to be found in the grinding of gears. The wide expanse of a perfectly blue sky is, for me, more glorious when it frames a puff of white cloud. The sun burning bright overhead doesn't inspire the same awe as it does once it breaks on the horizon. The placid surface of a lake comes alive when sheets of raindrops shatter the stillness into a million pieces.

I've always been fascinated by Keriha, the Jewish tradition of tearing fabric on one's breast to show the world that one's heart has been broken by the loss of a loved one. It is at once an act of defiance (of the laws of Judaism which explicitly forbid waste or destruction), an act of anger (perhaps aimed at a higher power for the injustice or senselessness of the loss), and an act of community (as such a highly public display of grief could also be seen as a call on one's friends and family for support). Whether the act had any impact on the mental health of the tearer was, until now, open to question. But in a study published in the *Journal of Experimental Psychology*,

two researchers demonstrate that resilience in the face of loss was more often found in those who performed rituals to memorialize it.

Researchers asked participants – people who had recently experienced a death or the rupture of a relationship – to write about the emotions they were working through. As one would expect, the act of reliving the grief was onerous and painful. The group was then split in two; half performed some sort of ritual to exorcise the demons, the other half did not. Those who performed a ritual – whether it be cutting photos into tiny pieces and setting them alight or to saying a word and turning in circles five times – reported feeling significantly better afterward than those who did nothing. The ritual one chose to perform made little difference, it was in the *doing*. The researchers theorized that something about taking action (whether the practice be public or intensely private) gave rise to a sense of being in control – a feeling so often desperately lacking when one experiences loss.

Give sorrow words; the grief that does not speak  
 knits up the o'erwrought heart  
 and bids it break.

– William Shakespeare, *Macbeth*

Keriha first made its appearance in the book of Genesis. A powerful metaphor for loss. And it brings to mind the way fabric frays when it is torn. Maybe the period of grieving could be seen as an opportunity to explore the rupture – to gently tease apart the warp and the weft; to evaluate the threads we are grateful to bury with the dead and those we cherish and aim to carry with us forever. Perhaps those we choose to hang on to could be used to weave ourselves something new – a life that is complete without the person we've lost. And in the case of heartbreak, perhaps grief could be seen as an invitation to take the time to mend one's relationship with oneself.

**SARAH COBB**

## L'ÉQUIPE CHARBONNEAU GAGNÉ

Toujours présente pour répondre à vos questions ou inquiétude immobilière



**Céline Charbonneau**  
 Courtier immobilier agréé  
[ccharbonneau@sutton.com](mailto:ccharbonneau@sutton.com)  
 450 260-5103



27-C, rue Principale Nord, Sutton  
 450 538-1881



**Jessica Gagné**  
 Courtier immobilier résidentiel  
[jessicagagne@sutton.com](mailto:jessicagagne@sutton.com)  
 450 531-2298





John Boudreau, c.i.a.  
450 531-5252



Reginald Gauthier, c.i.a.  
450 531-3652



Mélissa St-Amour, c.i.r.  
579 488-1280

coldbrook.ca



ABERCORN

Propriété loyaliste spectaculaire avec héritage et attraits modernes sur plus de 60 acres vallonnés. La maison comprend 6 chambres, 3 avec salles de bain attenantes, des espaces de vie confortables, des planchers en bois, un vaste espace cuisine/salle à manger surplombant la terrasse couverte avec une vue sur le mont Pinacle. **John Boudreau**



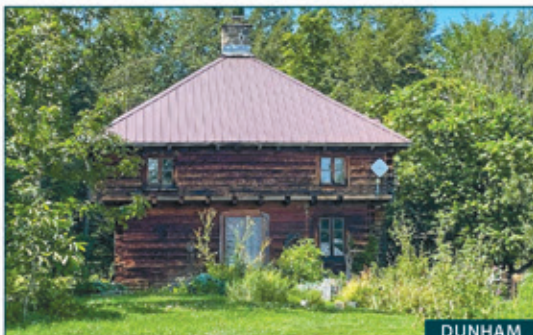
SUTTON

Maison à deux niveaux située sur l'une des routes les plus panoramiques à quelques minutes du village. La maison, avec toit cathédrale, est idéale pour une famille car elle offre 3 chambres, 2 salles de bain, un bureau et un espace ouvert salon/espace cuisine. **John Boudreau**



SUTTON

Imaginez-vous propriétaire d'une chocolaterie belge au cœur du centre-ville dynamique de Sutton. Le potentiel pour la croissance et pour y créer vous-même vos produits est illimité. Exploitez un petit café, une pâtisserie, tout est possible! **John Boudreau**



DUNHAM

Propriété campagnarde de 109 acres, retirée, dans la région viticole de Dunham. Maison de 3 chambres avec poutres apparentes, une grange et une remise pour les équipements en font une propriété idéale pour une petite ferme familiale. Une belle enclave privée pour y vivre votre rêve de campagne. 995 000 \$ **John Boudreau**



SUTTON

Location. Bien située à quelques minutes du centre-ville, des sentiers pédestres et du centre de ski du Mont Sutton. Amplement d'espace pour une grande famille. Comprend 5 chambres, 3 salles de bain, une cuisine moderne et un grand garage. Disponible à partir du 15 mai 2024. 5 000 \$/mois **John Boudreau**



SUTTON

Grande maison familiale de 4 chambres (2,5 salles de bain), située sur un grand lot double avec vues des montagnes, face au parc à l'entrée du village pittoresque de Sutton, elle offre une grande cuisine entièrement équipée et un grand espace de vie avec toit cathédrale et foyer. 668 500 \$ **John Boudreau**



SHEFFORD

Nouveau! Cette propriété est idéale pour ceux désirant être à proximité de Bromont, Shefford et de l'autoroute 10. Maison de 3 chambres de style ranch sur 11,6 acres! 835 000 \$ **Reginald Gauthier et Mélissa Saint-Amour**



BOLTON-OUEST

Nouveau sur le marché! La vue depuis cette maison vous coupera le souffle! Depuis le lever du soleil jusqu'à son coucher, et depuis le crépuscule jusqu'à l'aube, préparez-vous à être enveloppé par la beauté de la nature. Construction de plain-pied sur 2,9 acres! 1 175 000 \$ **Reginald Gauthier**



LAC-BROME

Nouveau! Située à moins de cinq minutes de marche des rives du lac Brome, avec un droit de passage enregistré, et à dix minutes du parc des Lions. Voici une maison en parfaite état, de 4 chambres. 549 500 \$ **Reginald Gauthier**



LAC-BROME

Nouveau! Au bord de l'eau! Cette belle maison riveraine, de 5 chambres, est située dans une des rues les plus recherchées sur le lac Brome. Elle offre des vues spectaculaires du lac et des montagnes appalachiennes vers le sud. Cette propriété est disponible pour location à compter du 1<sup>er</sup> novembre 2023, pour une période de sept mois, à 6 000\$ par mois. **Reginald Gauthier**



LAC-BROME

Je suis heureux d'offrir cette belle propriété de 4 chambres sise dans l'un des secteurs les plus pittoresques et les plus recherchés de Knowlton. À quelques pas du lac Brome et de sa marina! Des maisons sont rarement disponibles dans cette section mature, alors n'hésitez pas si vous désirez vous joindre à notre belle communauté. 765 000 \$ **Reginald Gauthier**



BOLTON-OUEST

Clé en main! Profitez de vos propres sentiers, parsemés de caps rocheux, sur 20 acres, offrant des vues sur les montagnes environnantes. Que ce soit en raquettes ou en randonnées pédestres, vos promenades vous offriront quiétude en toutes saisons. Vous serez charmés par la beauté de la nature environnante! 1 380 000 \$ **Reginald Gauthier**



**COHABITAT NIDAZO**  
Un projet résidentiel unique aux valeurs écologiques et communautaires au cœur du village de Frelighsburg



NIDAZO

Apprenez-en plus sur nous en vous inscrivant à une rencontre d'information à [nidazo.ca](http://nidazo.ca)

**Mécaniciens Famille Morse**

76, rue Principale Sud, Sutton  
Tél.: 450 538-2308  
Télé.: 450 538-0606

- Mécanique générale
- Alignement au laser
- Spécialiste du pneu
- Diagnostic par ordinateur
- Freins et suspension



**DÉBOSELAGE ET PEINTURE  
BODY WORK AND PAINTING**

**ANDRÉ MAROIS**  
& FILS ENR. DEPUIS / SINCE 1976  
MICHEL MAROIS, Propriétaire / owner



**Spécialité: peinture vernis**  
**ESTIMATION POUR ASSURANCES**

- Estimation gratuite en tout temps
- Fin de semaine sur rendez-vous

**Specialty: Clear coat**  
**INSURANCE ESTIMATES**

- Free estimates
- Week-end by appointment

Tél.: (450) 539-3433  
Fax: (450) 539-2313

74, Ch. Foster, Shefford, QC J2M 1A5

**AUTOMOBILES SUTTON INC.**

**Auto PLACE**  
MAÎTRE MÉCANICIEN

- Entretien / Réparation mécanique pour autos et camions légers
- Outils électroniques à la fine pointe technologique
- Réparation des systèmes de climatisation
- Centre de pneus

Ouvert du lundi au jeudi de 8h à midi et de 12h30 à 17h  
et le vendredi de 8h à midi et de 12h30 à 14h30  
Fermé les samedis

**LA PLACE POUR VOTRE VÉHICULE**  
24 Principale Sud, Sutton (Qc) J0E 2K0 Tél.: (450) 538-2236

**LE TOUR**

Entre les parutions vous pouvez visiter le site  
[www.journalletour.com](http://www.journalletour.com)  
et la page FB du journal pour suivre l'actualité régionale!




**Luc Dubois**  
Courtier immobilier résidentiel

514 949 6779

Je vous accompagne à toutes les étapes de votre démarche



**COLDBROOK**  
AGENCE IMMOBILIÈRE



[coldbrook.ca](http://coldbrook.ca)



## LA VIE EN COLLECTIF UNE MESURE ÉCOLOGIQUE

Plusieurs conditions sociétales causent la pénurie de logements actuelle. Je veux attirer votre attention sur l'une d'entre elles et ses conséquences : l'habitat en solo.

Dernièrement, j'ai rencontré des amis avec lesquels j'ai partagé une expérience collective dans ma jeune vingtaine. Nous étions cinq anciens de la commune autour de la table. Ce qui m'a frappé d'emblée c'est que quatre d'entre eux résidaient maintenant seuls et certains, dans de vastes demeures. Dans mon environnement, la vie en solitaire se normalise.

Cinquante ans en arrière, les domiciles abritaient plusieurs occupants au Québec. Les familles comptaient plusieurs enfants. Les célibataires louaient des chambres ou vivaient chez la parenté en attendant de se marier. Les étudiants partageaient des logements à plusieurs. C'était la norme. Puis le phénomène des communes prit de l'ampleur dans les années 70 en milieu urbain et rural.

En 2023, nous nous sommes enrichis et nous avons gagné en autonomie avec tous les outils modernes à notre disposition pour assurer la bonne gestion du quotidien. Les écrans pallient notre tendance grégaire. Ils nous désennuient. La vie en solo se normalise. Cependant, un vent de changement souffle avec l'augmentation du coût des loyers.

La santé publique reconnaît maintenant l'isolement social comme un facteur de risque

pour la santé autant que la cigarette et l'inactivité physique. Être entouré apporte de la joie, ainsi que du soutien dans les épreuves. Vivre à plusieurs est stimulant. Cela est moins onéreux et permet donc une plus grande latitude financière.

L'empreinte écologique de la vie en solo pèse sur la santé de la Terre. Partager une maison, un terrain, réduit cette dernière. Moins d'équipement ménager, moins de chauffage, moins de matériaux, etc.

La principale raison évoquée pour éviter la vie communautaire tourne autour d'éventuels conflits interpersonnels et l'anxiété que cela génère. Cependant, dans la balance, on omet de placer sur l'autre plateau, la chaleur humaine, la stimulation et l'entraide.

Plusieurs techniques sont éprouvées pour améliorer la communication entre les individus, ainsi que la pacification de nos émotions au quotidien. Inventer des espaces collectifs qui correspondent au bien-être physique, social, émotionnel et financier des participants est un projet de société nécessaire en 2023. Cela demande de l'organisation, de la gestion, des échanges, de la souplesse et de l'ouverture. Cela exige d'identifier ses besoins fondamentaux et d'intégrer des moyens de les satisfaire au sein d'une collectivité. C'est un projet créatif, emballant et salutaire.

**RENÉE DEMERS**





## L'ÉQUIPE BROWN / COURNOYER



L'Équipe Brown/Cournoyer vous offre le plus grand réseau de la région et du pays car REMAX, c'est le réseau no. 1 au Canada!

The Brown/Cournoyer team offers you the largest network in the region and the country because REMAX is the No. 1 network in Canada!

## FÉLICITATIONS AU JOURNAL LE TOUR POUR SES 40 ANS DE TOUTE L'ÉQUIPE BROWN-COURNOYER!



DEMEURE DE PRESTIGE  
159, ch. du Centre, Lac-Brome  
3,750,000\$



DEMEURE DE PRESTIGE SUR 12 ACRES  
80, rue Cleary, Bromont  
2,700,000\$ Nouveau prix



6 ACRES AVEC RIVIÈRE  
91, ch. Valley, Brome  
995,000\$



2 ACRES EN PLEINE NATURE  
973, ch. Parmenter, Sutton  
885,000\$

### ÉQUIPE BROWN COURNOYER COURTIERS IMMOBILIERS RÉSIDENTIELS



490, ch. Boulanger, Sutton (Ski-in/Ski-out)  
**VENDU**



396, ch. Boulanger, Sutton  
439,000\$



615, rue Maple, #2, Sutton  
495,000\$



121, ch. Morin, #6, Sutton  
325,000\$



142, Place des Verrières, Sutton  
**VENDU**



651, ch. Lakeside, Lac-Brome (Quai)  
795,000\$



181-183 ch. Boulanger, Sutton  
649,000\$



350, rue Alarie, Lac-Brome (Quai)  
350,000\$



300, ch. Iron Hill, Lac-Brome  
**VENDU**



15, rue Beacon, Lac-Brome  
**VENDU**



91, rue de la Bourgade, Lac-Brome  
**VENDU**

**JESSICA BROWN**  
Courtier Immobilier Résidentiel  
C. 450-522-4755  
jessica.brown@remax-quebec.com

**RE/MAX**  
RE/MAX Professionnel Inc.  
Agence Immobilière

**FRANCIS COURNOYER**  
Courtier Immobilier Résidentiel  
C. 514-994-0351  
francis.cournoyer@remax-quebec.com



# PRECIOUS INDIVIDUALS

Here's a short test for you: you pass three people sitting on a bench; one is training for a triathlon; one started a non-profit that has since received substantial federal funding and one has a deep expertise in public administration. Other than the fact that they are all sitting on the bench, what do they have in common? A) They all live in Sutton B) They are all women C) They all have white hair D) All of the above. If you guessed D, pat yourself on the back and then take a moment to recognize just how fortunate our community is to have this rich and deep source of talent and inspiration amongst our 65 and over population. Maybe also take a moment to acknowledge that had you just passed these three white haired women sitting on a bench you might have not noticed them at all or noticed them and thought 'wow' we have many seniors here, maybe with an underlying feeling that this represents a weakness rather than a strength for Sutton.

I consider myself privileged to count these women in my circle of friends and acquaintances and yet it is only recently, in casual conversation, that I have come to realise just how talented they all are – due to their long and accomplished careers, or just the belief that age does not have to be an impediment to taking on new challenges. It is all too easy, even for me who is also a grey-haired senior, to see only the color of their hair, rather than the individual, and to underestimate what a substantial and tangible benefit older adults bring to our community.

It is difficult to imagine Sutton without the depth and breadth of its non-profit organizations that touch and support so many aspects of our lives. These organizations depend largely, or entirely, on volunteers, of which a very high proportion are seniors. It can be easy to minimize this contribution – after all what else are these old people going to do with their time? But to do so belittles the fact that time is a precious commodity and in addition to their time our older fellow citizens also donate their unique skills, career and life experience, knowledge and perspective to the benefit of our non-profits, often in the role of administrators on their boards.

Let's not also underestimate the value of grandparents in acting as carers for their children's children so enabling parents to make their living; the value of seniors acting as carers for their own parents or partners who can thus continue to live at home. In smaller communities

like ours, with fewer services, these actions also contribute in direct and indirect ways to the wellbeing and economy of our community.

We are all people on our way to becoming seniors so let's not treat this important part of our population as a burden but rather as a treasure, and to recognize that beneath that white hair is a life as rich, varied and of value as your own.

LYNDA GRAHAM



## LA FADOQ LES DEUX MONTS

Incorporé le 3 septembre 1996, Le Club de la Fédération de l'âge d'or du Québec (FADOQ) Les Deux Monts n'a cessé de garder dans sa mire les objets pour lesquels il a été constitué. Le club a pour but de grouper en corporation les personnes âgées de la région d'Abercorn et de Sutton. Il veille à leur bien-être et à la sauvegarde de leurs intérêts. Il intervient auprès de tout organisme ou gouvernement local, provincial ou fédéral afin d'obtenir tout avantage susceptible d'améliorer la condition des personnes âgées. Puis, enfin, il organise et maintient toute autre activité sociale, sportive et culturelle connexe pour promouvoir les buts de la corporation.



Rappelons que le Club FADOQ Les Deux Monts, d'instance locale, regroupe plus de 650 membres. Celui-ci relève de la FADOQ Région Richelieu Yamaska qui, à son tour, dépend du réseau provincial fort de ses 550 000 membres. Ce qui fait de lui le plus grand organisme d'aînés au Canada et ce dernier rassemble et représente les personnes de 50 ans et plus dans le but d'améliorer et de conserver leur qualité de vie. Faire partie de la FADOQ permet de bénéficier d'une assurance collective à un coût très avantageux, ainsi que de rabais dans de nombreux commerces

à travers la province. Outre ces avantages, les membres ont accès à de nombreuses activités.

Localement, le club offre des ateliers pour contrer l'ostéoporose, travaille en collaboration avec la Coop Gym Santé Sutton et organise de nombreuses marches qui, tout en favorisant le bien-être physique, permettent de socialiser. Le Club FADOQ Les Deux Monts invite également des conférenciers pour aborder des thèmes d'actualité tels que la fraude financière envers les personnes âgées et l'aide médicale à mourir. Il organise aussi des excursions comme des croisières gourmandes sur le lac Memphrémagog. D'autres activités sont au menu : Saint-Valentin, cabane à sucre, fête des Rois, journée des aînés, Noël, sans oublier l'assemblée générale annuelle qui est toujours suivie d'un repas communautaire.

Récemment, le Club FADOQ Les Deux Monts a développé des collaborations avec Espace Diffusion, Sur la scène Davignon, Théâtre Lac Brome et Le Palace de Granby. Ces partenariats permettent d'offrir à nos membres de nombreux spectacles à prix réduit. Il collabore aussi étroitement avec la Ville et le Centre d'action bénévole (CAB) de Sutton pour divers projets. Pour plus d'information ou pour devenir membre, n'hésitez pas à visiter [www.fadoq.ca](http://www.fadoq.ca).

DORIS MONDOR, présidente



**COLDBROOK**  
AGENCE IMMOBILIÈRE

Service complet : ventes résidentielles, commerciales et succession.

Service bilingue / Bilingual service  
[www.coldbrook.ca](http://www.coldbrook.ca)

**John Boudreau**  
Courtier immobilier agréé  
450.531.5252



# ENGEL & VÖLKERS®

## WILLIAMS / ST-LAURENT



**NOUVEAUTÉ** 1988 000\$  
5 ch. des Appalaches, Bolton-Ouest  
Centris #13672062



**NOUVEAUTÉ** 2 985 000\$  
63 rue de la Pointe-Fisher, Lac-Brome  
Centris #16600523



**NOUVEAUTÉ** 1 200 000\$  
57 ch. de la Baie-Robinson, Lac-Brome  
Centris #17809835



**NOUVEAUTÉ** 845 000\$  
13 ch. Mullarkey, Brome  
Centris #28415953



**VENDU • PROPRIÉTÉ D'EXCEPTION**  
496 ch. Bondville, Lac-Brome



**DESIGN UNIQUE** 1 947 000\$  
391 ch. Lakeside, Lac-Brome  
Centris #26577109



**PRIX OPTIMISÉ** 1 195 000\$  
155 tsse de Brome, Brome  
Centris #11169581



**ACCÈS LAC BROME** 1 087 193\$\*TX  
27B rue St-Andrew, Lac-Brome  
Centris #15957485



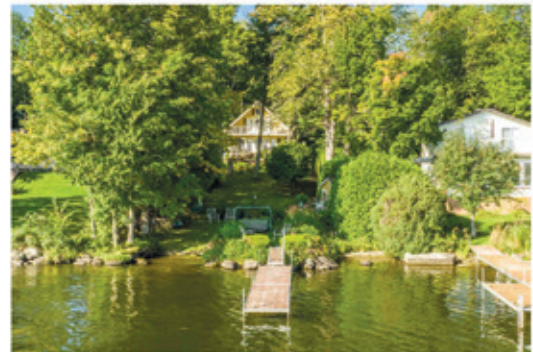
**MAISON D'ARCHITECTE** 1 645 000\$\*TX  
120 rue des Sommets, Bolton-Est  
Centris #27816345



**CHARME & INTIMITÉ** 995 000\$  
5 montée des Pins, Lac-Brome  
Centris #20374412



**ACCÈS LAC BROME + QUAI** 1 595 000\$  
25 rue Aberdeen, Lac-Brome  
Centris #12964964



**PRIX OPTIMISÉ** 1 285 000\$  
294 rue Bondville, Lac-Brome  
Centris #27252832

BUREAU / OFFICE : 91-2 RUE LAKESIDE, LAC-BROME, QC JOE1V0 • 450-242-1113



**SANDRA WILLIAMS**  
Courtier immobilier & conseiller  
450.531.8464 | williamsst-laurent.com



**NADIA ST-LAURENT**  
Courtier immobilier résidentiel  
450.330.1930 | williamsst-laurent.com



**STÉPHANIE DANDENAULT**  
Courtier immobilier résidentiel  
450.558.3315 | williamsst-laurent.com

©2023 Engel & Völkers Tous droits réservés. Franchisé indépendant et autonome. Si votre propriété est déjà inscrite veuillez ne pas faire cas de cette annonce. Courtier immobilier, agence immobilière, Engel & Völkers Montréal / Québec



# UN ÉTÉ DE TOUS LES EXTRÊMES

Après avoir connu plusieurs années particulièrement sèches, voici que l'été 2023 a amené des précipitations extrêmes dans le sud du Québec. Plusieurs secteurs du bassin versant de la baie Missisquoi, dont Sutton fait partie, ont connu des inondations. Des événements de cette ampleur étaient du jamais vu en plein mois de juillet.

## DE TRÈS PEU D'EAU À BEAUCOUP TROP D'EAU

Le débit de la rivière Sutton n'est pas suivi par une station hydrométrique, mais la rivière aux Brochets, passant notamment à Frelighsburg et à Bedford, est surveillée. Après un printemps plutôt dans la moyenne en matière de débit, un nouveau creux historique a été constaté autour du 5 juin. Ceci témoigne du faible niveau des nappes phréatiques. En effet, lorsqu'il ne pleut pas, c'est le niveau des nappes phréatiques qui alimentent les cours d'eau et après plusieurs années de sécheresse, il n'est pas étonnant que leur niveau soit bas.

Puis, dans la deuxième moitié de juin, la tendance s'est inversée complètement : d'importantes pluies se sont abattues sur la région. Des inondations dues à des crues éclair sont survenues partout dans le nord des Montagnes Vertes, particulièrement au Vermont, mais aussi à Sutton, Potton, Frelighsburg et Saint-Armand. Des records de hauts débits ont été battus notamment dans la rivière aux Brochets.

## DES CONSÉQUENCES NOMBREUSES

Les conséquences sont nombreuses. Les importantes quantités d'eau sont venues mettre en péril des récoltes. L'eau a lessivé et érodé sur son passage de grosses portions de sol sec (donc facilement érodable), amenant ainsi d'importantes quantités de sédiments dans la baie Missisquoi. Les fertilisants chargés en phosphore ont aussi fait le voyage jusque dans la baie. Ce faisant, ils ont

directement favorisé l'apparition des cyanobactéries (algues bleues), empêchant la baignade à plusieurs moments pendant les journées chaudes de juillet.

On peut espérer que ces pluies aient au moins donné un répit aux nappes phréatiques. C'est probable que celles-ci aient pu se recharger avec toute cette eau. Toutefois, on sait que lors de pluies intenses, le sol devient momentanément saturé d'eau et donc beaucoup de l'eau ne peut pas y percoler. Les importantes quantités d'eau qui n'ont pas pu s'infiltrer ont ruisselé directement dans les cours d'eau, érodant le sol et emportant du phosphore au passage.



Champ de maïs inondé en juillet à Saint-Armand. Le maïs est une des cultures qui retient le moins le sol et donc les terres fertilisées sont aisément emportées par les eaux. Photo : Anthoni Barbe

## SITUATION PRÉVISIBLE, MAIS NON ANTICIPÉE

Le ministère des Affaires municipales et de l'Habitation annonçait déjà en 2020 que la région de l'Estrie connaîtrait une augmentation des précipitations en été. L'été 2023 n'est donc pas surprenant puisqu'il correspond à ce à quoi l'on doit s'attendre avec l'avènement des changements climatiques. Le phénomène El Niño pourrait aussi avoir contribué à la météo extrême de cet été.

L'été 2023 nous montre que le fait de savoir que l'on vivra des événements extrêmes ne signifie pas que nous y sommes préparés. Encore beaucoup de soya et de maïs sont cultivés dans la plaine inondable. Encore beaucoup trop de berges sont laissées dans un état fragile en l'absence d'un couvert végétal adéquat, composé d'arbres et d'arbustes. Encore beaucoup d'installations septiques non conformes s'écoulent discrètement vers les cours d'eau. Encore beaucoup de ponts et ponceaux sont sous-dimensionnés pour faire face à l'augmentation des niveaux d'eau.



La rivière de la Roche à Saint-Armand a inondé la route à deux reprises au courant du mois de juillet. Photo : Anthoni Barbe

## DES EFFORTS SUPPLÉMENTAIRES NÉCESSAIRES

Face à l'ampleur du défi, il importe que tous les partis concernés (administrations municipales, entreprises agricoles, citoyens, etc.) travaillent activement ensemble pour améliorer ce bilan. La municipalité de Sutton a fait un pas dans la bonne direction, notamment en interdisant les développements dans les zones de recharge des nappes phréatiques sur la montagne.

Il ne fait toutefois aucun doute que d'autres décisions courageuses seront à prendre pour éviter que les épisodes extrêmes comme cet été n'engendrent des conséquences désastreuses environnementalement et économiquement. L'Organisme du bassin versant de la baie Missisquoi (OBVBM) est justement là pour accompagner les partis concernés vers une meilleure cohabitation avec notre réseau hydrique. Reste maintenant à mettre les efforts nécessaires pour s'adapter au mieux et le plus rapidement possible.

**ANTHONI BARBE**  
pour l'OBVBM

EQUIPEBOUCHERGARIÉPY.CA  
CONTACTEZ-NOUS POUR UNE ÉVALUATION GRATUITE

ÉQUIPE BOUCHER-GARIÉPY  
*Fières complices de vos projets!*

ROYAL LEPAGE  
AU SOMMET



109, ch. O'Brien, Sutton  
Centris 26570939



119, ch. Domaine Sutton, Sutton  
Centris 25082644



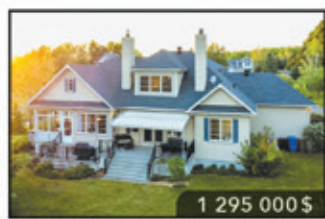
88-88A, rue Principale Nord, Sutton  
Centris 22997801



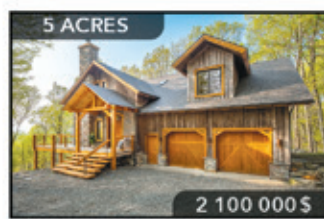
56, ch. Glen, Bolton-Ouest  
Centris 19575400



41, rue des Flandres, Waterloo  
Centris 21342296



40, rue Stone Haven, Lac-Brome  
Centris 28752440



287, ch. Missisquoi, Bromont  
Centris 22819436



156, rue de Stanstead, Bromont  
Centris 14572137



47 acres, Shefford  
Centris 18263678

VB

**VÉRONIQUE BOUCHER**  
courtier immobilier résidentiel  
C : 450 525-2318  
veroniqueboucher@royallepage.ca

**ISABELLE GARIÉPY**  
courtier immobilier résidentiel  
C : 514 347-9619  
igariépy@royallepage.ca

IG



# Joyeuses Fêtes!

*Il n'y a pas de moment mieux choisi pour vous dire  
merci de la confiance que vous m'avez témoignée  
tout au long de l'année.*

# Happy Holidays!

*There is no time more appropriate than this  
to say thank you and to wish you  
a happy holiday season.*



**NADJA-MARIA  
DAVELUY**

COURTIER IMMOBILIER ET  
VALORISATEUR RÉSIDENTIEL

TÉL. 450-538-4000  
CEL. 450-525-3914  
ndaveluy@gmail.com

10-1, RUE PRINCIPALE NORD  
SUTTON QC J0E 2K0  
[www.daveluy.ca](http://www.daveluy.ca)

**RE/MAX**  
Professionnel  
Agence immobilière



# SKI, ENVIRONNEMENT ET CHANGEMENTS CLIMATIQUES

Le ski est une activité centrale dans l'économie locale de plusieurs régions du Québec. Sutton ne fait évidemment pas exception puisque la station attire un important flux touristique en hiver en plus de concentrer plusieurs habitations sur la montagne. Le ski est aussi une activité qui engendre un certain nombre d'impacts sur son environnement immédiat, notamment sur le réseau hydrologique.

Sutton est aux premières loges québécoises du réchauffement climatique. Étant situé tout au sud du Québec, à la frontière avec la Nouvelle-Angleterre, Sutton voit déjà son climat changer. La neige arrive plus tard et elle dure moins longtemps, la pluie en hiver est plus fréquente, mais les étés secs abaissent les réserves en eau sur la montagne.

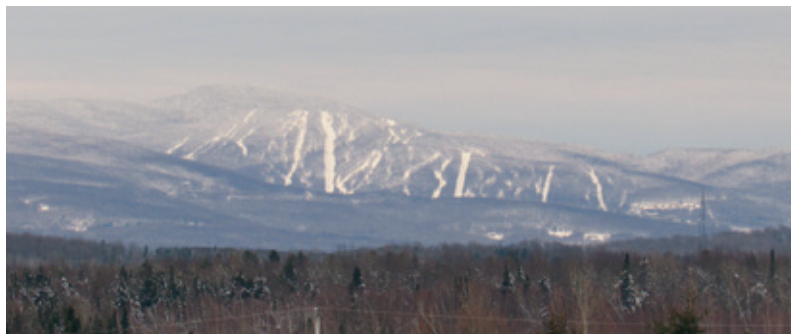
## LE SKI A SOIF

La consommation d'eau est une des principales pressions sur l'environnement qu'induit une station de ski. On estime qu'il faut 4000 m<sup>3</sup> d'eau (soit plus qu'une piscine olympique) pour couvrir un hectare de neige artificielle. À titre de référence, le domaine skiable de Sutton ferait environ 93 hectares de superficie skiable (dont seulement une partie est couverte de neige artificielle). Plus il fera chaud, plus les stations auront besoin d'eau.

L'hiver est une période hydrologiquement sèche, c'est-à-dire que lorsqu'il y a des précipitations, ces dernières s'accumulent au sol au lieu de s'écouler dans le réseau hydrique. L'eau qui coule en hiver dans les petits cours d'eau provient principalement des nappes phréatiques et des réservoirs d'eau de surface que sont les lacs.

## DE L'EAU POUR LA SURVIE DE L'INDUSTRIE

La plupart des stations de ski du Québec, particulièrement celles du sud, ne peuvent se passer de canons



à neige pour fonctionner. La plupart des canons à neige au Québec sont d'anciennes générations : ils ont besoin de conditions plus froides, de plus d'eau et de plus d'énergie pour fonctionner que les canons à neige modernes.

Le Mont Sutton a commencé à s'équiper en canons à neige modernes, mais la question importante est de savoir : ces canons remplacent-ils les

anciens ou s'ajoutent-ils aux anciens ? Car actuellement, la station de ski n'est pas la seule qui a besoin d'eau, les résidences construites sur la montagne aussi.

## POLLUANTS ÉTERNELS DANS L'ENVIRONNEMENT

Les substances perfluoroalkylées et polyfluoroalkylées (PFAS) sont des polluants dits éternels, car ils s'accumulent pour toujours dans l'environnement et

dans l'eau. Ils ont récemment été détectés dans l'eau potable de plus de 300 municipalités du Québec, y compris à Sutton dans une faible proportion. Plusieurs activités, notamment industrielles, sont susceptibles d'émettre ces polluants.

Le ski est une activité qui entraîne la présence des PFAS dans l'environnement, principalement en raison de la cire utilisée sur les skis. L'eau dans certaines hautes stations des Alpes et des Rocheuses est désormais fortement contaminée par ces produits. La situation semble encore peu documentée au Québec. Une chose est sûre : déjà le manque d'eau sur la montagne est un casse-tête pour Sutton, il ne faudrait surtout pas que cette ressource soit en plus contaminée pour toujours par les PFAS.

## S'ADAPTER : LA SEULE SOLUTION

Toute activité ou presque engendre des impacts sur notre environnement. Connaître ces impacts nous aide à mieux

nous adapter à notre milieu. Les stations de ski du Québec devront continuer leur adaptation déjà bien entamée. Remplacement des canons à neige, développement d'un tourisme 4 saisons ; certaines solutions sont déjà en train d'être mises en place.

Il faut poursuivre cette adaptation, car le climat va continuer de changer et les pressions sur l'environnement semblent là pour rester dans une certaine mesure. Les stations de ski, même si elles sont parfois sur des propriétés privées, sont situées sur les montagnes qui constituent notre patrimoine naturel collectif. Il importe donc à toute la collectivité de s'intéresser à son état et d'en prendre soin !

**ANTHONI BARBE**  
Consultant en aménagement du territoire  
Msc. Géographie

**Abercorn**

- pain multigrain
- pain levain biologique
- croissants au beurre
- pâtisseries
- café commerce équitable

JEUDI À SAMEDI 7h - 17h THURSDAY TO SATURDAY • DIMANCHE/SUNDAY 7h - 16h

- multigrain bread
- organic sourdough bread
- butter croissants
- pastry
- fair trade coffee

**Boulangerie Croissanterie**  
450.538.6453  
15 rue Thibault N. Abercorn QC J0E 2K0

JE M'OCCUPE DE TOUT !

25 ANS  
D'EXPÉRIENCE

À VOTRE SERVICE !

- Service-consult pour l'aménagement et la mise en marché
- Évaluation professionnelle en toute discrétion et sans obligation de votre part
- Service d'accompagnement avant, pendant et après la transaction
- Deux bureaux pour mieux vous servir (Bedford et St-Jean)

FERME TTE  
BAISSE DE PRIX

LAC-BROME - Magnifique propriété sur presque 2 ACRES paysagés avec garage double, plusieurs bâtiments, des terrasses entourant la maison ainsi qu'une cuisine d'été à proximité. Intérieur vaste et chaleureux à aire ouverte avec une luminosité exceptionnelle, un étang agrémente le site ainsi que le ruisseau Brandy borde le terrain. **DEMANDEZ UNE VISITE !**  
MLS 25590873 | 825-000\$ 815 000\$

COMMERCIAL  
BAISSE DE PRIX

SAINT-ARMAND - Bel ÉDIFICE COMMERCIAL (autrefois magasin général) beaucoup de travaux/rénos effectués. Tout projet pour le local commercial devra être soumis à la municipalité. Logis libre à l'acheteur, garage loué 700 \$/mois.  
MLS 21856539 | 400-000\$ 350 000\$ +tx.

NOUVEAU

BEDFORD (VILLE) - DEUX DUPLEX ET TROIS GARAGES au cœur du village, bien loués avec baux, à proximité de tous les services. **EXCELLENTE OPPORTUNITÉ** pour débiter dans l'investissement immobilier, près des écoles et du centre-ville. (Voir Addenda).  
MLS 27240131 | 275 000\$

AUX 2 CLOCHERS  
BAISSE DE PRIX

FRELIGHSBURG - Restaurant chaleureux et sympathique, ingrédients de première qualité (produits locaux à l'honneur). Menu simple, sans prétention, plats qui sauront plaire à tous. Fleuron du village, depuis 1989. **EXCELLENT CHIFFRE D'AFFAIRES.**  
MLS 21611851 | 625-000\$ 575 000\$ +tx.

NOUVEAU

STE-BRIGIDE-D'IBERVILLE - Charmante maison de 4 C.C., beaucoup de boiseries, pièces vastes et lumineuses, atelier 18' x 23' avec 2<sup>e</sup> étage entre le garage double et la maison, terrain 10 ARPENTS CULTIVÉS BIO depuis plusieurs années (blé et soya).  
MLS 10202907 | 600 000\$

ROYAL LEPAGE

EXCELLENCE

Agence immobilière

FRANCHISE RECONNU ET AUTORIZÉ

Johanne Bourgojn inc.  
Courtier immobilier

JOHANNEBourgojn

450 357-4789 | 71-B, Principale, Bedford •COM

Propriétés  
RECHERCHÉES

VENDU

RECHERCHE MAISON DE CAMPAGNE

Frelighsburg/Sutton (500K à 2M).

LE TOUR 40

46

HIVER / WINTER 2023-2024





**NOUVEAUTÉ**

**28, rue Laplante, Sutton** 1 213 307 \$ + txs  
MLS 28919181



**À DÉCOUVRIR**

**135, rue Martin, Ste-Sabine** 2 200 000 \$  
MLS 23410560



**DOMAINE**

**1684, ch. McCullough, Dunham** 3 500 000 \$  
MLS 13590107



**À DÉCOUVRIR**

**4526, ch. Strobl, Dunham** 2 225 000 \$  
MLS 18682328



**TERRAIN**

**373, ch. Brosseau, Cowansville** 165 000 \$ + txs  
MLS 17044430



**À DÉCOUVRIR**

**18, rue Cairns, Granby** 895 000 \$  
MLS 11658281



**NOUVEAU PRIX**

**252, rue Denison O., Granby** 599 000 \$  
MLS 18881149



**À DÉCOUVRIR**

**276, rue Palmer-Cox, Granby** 950 000 \$  
MLS 24647971



**À DÉCOUVRIR**

**309, rue Realffe, Bedford Canton** 725 000 \$  
MLS 24518061



**À DÉCOUVRIR**

**371, rue Couture, Granby** 1 399 000 \$  
MLS 12002114



**PROJET D'INVESTISSEMENT**

**Rue Victoria, Lac-Brome** 400 000 \$ + txs  
MLS 21354916, 28120535



**OPPORTUNITÉ D'AFFAIRE**

**106-132, ave de Venise E., Venise-en-Québec**  
3 990 000 \$ + txs  
MLS 12514225

GRUPE  
**BARSALOU  
MEUNIER**  
COURTIERS IMMOBILIERS

**450.243.0808**  
groupebm@sothebysrealty.ca  
barsaloumeunier.com  
299, ch. Knowlton, Knowlton



**MARIE-PIERS  
BARSALOU**  
Courtier  
Immobilier  
agréé



**JOHANNE  
MEUNIER**  
Courtier  
Immobilier



**SIMON-PIERRE  
VEILLETTE**  
Courtier  
Immobilier résidentiel  
et commercial



**BOBBY LEE  
BEAUBIEN**  
Courtier  
Immobilier  
résidentiel



**ELSA  
BERGAMIN**  
Courtier  
Immobilier résidentiel  
et commercial





# ROYAL LEPAGE

## AU SOMMET

Agence immobilière  
Franchisée indépendante et autonome



votre rêve à l'abri

ROYALLEPAGEAUSOMMET.COM

35, rue Principale Nord, SUTTON 450 538-3800  
3, rue Victoria, KNOWLTON 450 242-2000  
182, rue Principale, GRANBY 579 589-6767  
250, rue Principale Ouest, MAGOG 819 868-5000



**SUTTON** - Impeccable jumelé de 3 chambres ski-in à courte distance des télésièges. Meublé et équipé, clé en mains. 458 000 \$.

[www.equipecareau.com](http://www.equipecareau.com)



**SUTTON** - Spacieux cottage de 3 chambres, terrain paysager et grand patio avec spa. Skiez à la porte et accédez facilement aux sentiers de randonnée et de vélo de montagne. 825 000 \$.

[www.equipecareau.com](http://www.equipecareau.com)



**VENDU EN 4 JOURS!**

**SUTTON** - Chaleureux chalet de 2 chambres + mezzanine, sur un terrain privé, sans voisin arrière. Offert à 645 000 \$.

[www.equipecareau.com](http://www.equipecareau.com)



**PRIX RÉVISÉ!**

**SUTTON** - Ce jumelé contemporain, agrandi et rénové, comprend 3 chambres et 2 salles de bain. Belle terrasse avec pergola, terrain intime, dans secteur recherché. 609 000 \$.

[www.equipecareau.com](http://www.equipecareau.com)



**SUTTON** - Charmant cottage centenaire rénové, de 3 chambres et 2 salles de bain. À distance de marche du cœur du village. Grand terrain de 1 ¼ acres avec vue saisonnière sur le mont Pinacle. 745 000 \$.

[www.equipecareau.com](http://www.equipecareau.com)



**VENDEUR MOTIVÉ**

**SUTTON** - Beau plain-pied sur 3 acres à 3 km du cœur du village. 2 chambres et grande salle de bain, pièce de séjour vaste à aire ouverte, foyer en pierres. 525 000 \$.

[www.equipecareau.com](http://www.equipecareau.com)



**SUTTON** - Grand condo de 2 chambres situé directement sur la piste de ski. Plafonds 9 pieds, grand balcon donnant sur le boisé. Copropriété bien gérée, carnet d'entretien à jour. 449 000 \$.

[www.equipecareau.com](http://www.equipecareau.com)



**FERME** de 57 acres, étang, maison centenaire spacieuse, grange/écurie. Accès rapide au centre ville de Sutton, du ski et autres activités. 1 197 500 \$

[www.loishardacker.com](http://www.loishardacker.com)



**OASIS PRIVÉE** de 12 acres, maison tout confort, spa et sauna, piscine creusée, vue saisonnière des montagnes. À proximité de Knowlton dans Bolton-Ouest. 998 500 \$

Lois Hardacker | 450-242-2000



**PRÈS DES PISTES**

**SUTTON** - Très belle maison de ville sur trois niveaux, de 2 chambres et 2 salles de bain. Située dans le secteur montagne. 429 000 \$.

Équipe Boucher-Gariépy | [www.equipebouchergariépy.ca](http://www.equipebouchergariépy.ca)



**PRIX OPTIMISÉ**

**SUTTON** - Faites de votre rêve une réalité! Chalet de 3 chambres à coucher, à quelques minutes des pistes de ski. Sans voisins à l'arrière. Situé dans un quartier prisé. 545 000 \$.

Équipe Boucher-Gariépy | [www.equipebouchergariépy.ca](http://www.equipebouchergariépy.ca)



**DUPLEX**

**SUTTON** - Spacieuse propriété à l'entrée du village et à quelques minutes à pied de tous les services. En retrait de la route, vous bénéficierez d'une vue imprenable sur le mont Sutton. Une occasion! 589 000 \$.

Équipe Boucher-Gariépy | [www.equipebouchergariépy.ca](http://www.equipebouchergariépy.ca)



**ÉQUIPE CAREAU**  
Alexis Careau  
514.233.4632  
Sylvie Careau  
450.776.4511  
Hermann Guérette  
450.405.2106



Lois Hardacker  
450.242.2000



**ÉQUIPE BOUCHER-GARIÉPY**  
Véronique Boucher  
450.525.2318  
Isabelle Gariépy  
514.347.9619