

LE TOUR

CALENDRIER DES ÉVÉNEMENTS
JOURNALLETOUR.COM

SANDERS PINAULT
À LA UNE

PRINTEMPS / SPRING 2024
41•3

40 ans



gratuit
free

SUTTON
& RÉGION

DEPUIS/SINCE
1983

ADVERTISER'S INDEX DES ANNONCEURS

ACTIVITÉS/ACTIVITIES

Au Temple Cœur (cours et activités) 19
 Coop Gym Santé Sutton 30
 Domaine Avalon (location, équitation, etc) 5
 École d'art de Sutton (saison architecture) 20
 Festival de violon traditionnel de Sutton 34
 Fondation BMP (Le Brunch) 21
 L'Art des Possibles (salon de thé, ateliers) 21
 Mont SUTTON (vélo, tyroliennes, etc) 17
 Musée Lac-Brome (expos et activités) 15
 Soif de Musique (festival) 16
 Théâtre Lac-Brome 14

ALIMENTATION/FOOD

Boulangerie Abercorn Bakery 6
 Ferme Selby Farm (viandes de pâturage) 6
 La Mie Bretonne (boulangerie artisanale) 23
 La Rumeur Affamée de Sutton et Frelighsburg 16
 La Valse des Pains (boulangerie artisanale) 30
 Les 3 acres (produits du miel) 10
 Snöbol 15
 Vignoble Clos de l'Orme Blanc (grange à livres) 6

ART & DESIGN

Art Composé 3
 Atelier Pluriel Singulier (cours de raku) 6
 Ewa Scheer (artiste peintre) 23
 La Nony Famili (architecture d'intérieur et design) 33
 Le Local Design (studio design et architecture) 19
 Michel Guérin (Ferronnerie d'art) 22
 Théberge design (objets, meubles, etc) 22
 Vert Partout (objets, déco) 4

BOUTIQUES VÊTEMENTS ETC

Escapade (chaussures et accessoires) 12
 Laine & Lin 12
 Nath'Elle (vêtements pour femmes de toutes tailles) 2
 Urbaine des Champs (designers québécois et plus) 13

COMMUNAUTAIRE

Corpo. de développement économique de Sutton 18

CONSTRUCTION

Construction Shelter 9
 DGE Électrique (maître électricien) 18
 Groupe Guérin (pompes, traitements d'eau) 26

FLEURS, ETC

Fleurs & Smoothies 13
 Le Bouquet de Knowlton 6

GOVERNEMENTAL

Isabelle Charest, députée de Brome-Missisquoi 36
 Pascale St-Onge, députée de Brome-Missisquoi 37
 Ville de Sutton 18

IMMOBILIER/REAL ESTATE

Agence Immo Sutton (équipe Charbonneau-Gagné) 38
 Brown-Cournoyer (Remax) 41
 Coldbrook 43
 Engel & Völkers (Équipe Williams/St-Laurent) 45
 Équipe Boucher-Gariépy (Royal LePage) 46
 Johanne Bourgoin (Royal LePage) 44
 John Boudreau (Coldbrook) 39
 Luc Dubois (Coldbrook) 40
 Nadja-Maria Daveluy (Remax) 42
 Royal LePage Au Sommet 48
 Sébastien Kaempf (Remax) 42
 Sotheby's International (groupe Barsalou-Meunier) 47
 Todd Chabot (Remax) 40
 Villas des Monts 35

PAYSAGEMENT/LANDSCAPING

Aménagement 6° Sens 8
 Centre Jardin Foster 8
 CLG AGFOR (agronome forestier) 33

GJ Ménard (aménagement paysagiste, etc) 33
 GraminiForme (paysagiste, consultante horticole) 3
 La Roche Posée (réalisation de jardins de A à Z) 32
 NaturEden (aménagements paysagers) 32

PROFESSIONS/PROFESSIONALS

Annie Racicot CPA (Société comptable pro agréée) 28
 Atelier Johanne Béland (architecte) 42
 Automne Architectes 19
 Chenil Lac Brome Kennel 7
 Complexe funéraire Brome-Missisquoi 9
 EBA Architectes 19
 For.Éco (ingénieur forestier) 40
 Isabelle Garneau, notaire 34
 Marc Amendola (Financière Banque Nationale) 35
 Migué et Fournier Arpenteurs 40
 MNP (comptabilité, fiscalité, consultations) 26
 Mont Minou (auberge pour chats) 7
 Nicholas Pynes (prof de piano et accordeur) 7
 Patrick Turner (design & architecture) 19
 Patrice Berthiaume (abattage manuel) 3
 Planète Bleue Environnement (location) 31
 RBC Dominion (gestion de patrimoine) 11
 Vicki Tansey (mentorat personnel et créatif) 2

RESTAURANTS

Aux 2 Clochers (resto familial) 6
 Gato Sutton (tacos & tequila) 29
 Kokkaku Ramen (ramen, poké, saké) 29
 Les Cocagnes (table champêtre) 44
 Tartinizza (gastronomie familiale) 32

RESTAURANTS AVEC HÉBERGEMENT/WITH LODGING

Auberge West Brome 10
 Le Pleasant Hôtel & Café 28

SOINS/CARE

Clinique privée Le villageois 17
 Loïs Darie (massothérapeute) 75
 Maud Japhet (thérapies, yoga, ateliers) 7
 Pascal César (ostéopathe) 7
 Pharmacie Brunet Samuel Desjardins Inc. 36
 Santé Dentaire Lac-Brome (Dr Julie Tremblay) 4
 Sport Physio Plus Inc. (clinique de physiothérapie) 39

VÉHICULES/VEHICLES

André Marois & Fils (débosselage, peinture) 18
 Auto-Place (entretien, pneus) 18
 Groupe Guy St-Louis concessionnaires 27
 Mécaniciens Famille Morse (entretien) 18

Vicki Tansey
 MENTORAT DANS LA CONSCIENCE CORPS-ESPRIT ET LE PROCESSUS CRÉATIF
 MENTORING IN BODY-MIND AWARENESS & PERSONAL CREATIVE PROCESS

Quelle que soit votre passion ou votre rêve, Vicki, professeur, guide, danseuse et artiste en arts visuels, peut vous aider à clarifier et à approfondir votre démarche personnelle et créative.

RENCONTRES INDIVIDUELLES OU DE GROUPE
 PRIVATE SESSIONS & GROUP WORKSHOPS

450.538.6060 vickitansey@gmail.com
vickitansey.com

Boutique depuis 25 ans!
Nath'Elle

22, rue Principale Nord, Sutton
 T 450 538-0292 C 819 820-4271
 nathelle@bell.net

Du mercredi au vendredi de 10h à 17h30 et le samedi de 10h à 17h

Vêtements mode pour la femme active
 2 à 20 ans, de Xsmall à XXLlarge

Certificats-cadeaux disponibles
 Service de retouche
 Dépôt de nettoyage à sec
 Section à prix entrepôt

Nathalie, Colette et Bonhomme vous attendent!! Suivez-nous sur FACEBOOK!

LE COURAGE DE L'INCONFORT

L'œuvre en couverture m'a été suggérée par Mathilde, la graphiste au journal, en qui j'ai une confiance absolue. Lorsqu'elle me l'a envoyé pour la première fois, j'ai été charmée par les symboles forts, les couleurs douces et chaudes, le trait intuitif. Mais j'étais envahie par un malaise de la mettre en couverture. Comme l'ange évoque la mort, ça me semblait un sujet trop chargé pour l'édition du printemps, alors qu'on a envie de renouer avec la vie après les longs mois d'hiver.

Mathilde m'a donc envoyé plusieurs alternatives, plus accessibles. Mais je revenais naturellement à cette œuvre, qui plaisait davantage à tous mes proches. « C'est parfait pour le printemps, on dirait une renaissance... », me disait l'un. « La tache bleue, centrale au tableau, est le cœur, l'amour qui nous donne les ailes, nous soulève de terre, nous fait vivre », me suggérait l'autre.

Pourquoi donc m'arrêter au thème de la mort, alors que je voyais bien les multiples interprétations possibles? Et la mort, n'est-ce pas là la chose la plus universelle au monde? En fait, en creusant un peu mon malaise, je me suis rendue compte que j'avais peur qu'on me reproche d'être rabat-joie. La mort, peu d'entre nous aime aborder le sujet. Pourtant, dans ma vie, je préfère avoir le courage d'aborder les sujets difficiles que de faire l'apologie de la positivité. J'ai toujours trouvé que les gens qui prônent la positivité à tout prix veulent surtout ne pas être dérangés dans leur confort, quitte à sacrifier l'authenticité des échanges et à se mettre la tête dans le sable devant des enjeux bien réels.

Finalement, j'ai décidé que l'œuvre de Sanders, *Je suis*, s'avère parfaite pour la couverture ce printemps. Après tout, l'art a le rôle de susciter des émotions et des conversations, même difficiles. Et ce sont souvent ces types de rencontre qui nous font évoluer et devenir plus ouverts et résilients.

Sur ce, je vous souhaite des conversations qui vous font renouer avec la vie, même si elles sont inconfortables!

Bon printemps!

GENEVÈVE HÉBERT

CHOOSING COURAGE OVER COMFORT

The artwork on the cover was suggested to me by Mathilde, the newspaper's graphic designer, in whom I have absolute trust. When she first sent it to me, I was charmed by the strong symbols, the soft and warm colours and the intuitive strokes but, I was feeling rather uneasy about putting it on the cover. The angel somehow evoking death seemed too heavy a subject for the spring edition, as we are all longing to reconnect with life after the long winter months.

Thus, Mathilde proposed other options. But this piece still came out as a favourite, even with other people around me. "It's perfect for spring, it's like a rebirth..." said my spouse. "The blue spot, central to the painting, is the heart of things, the love that gives us wings, lifts us off the ground, makes us feel alive," suggested another.

I could see what they were seeing but I stayed stuck with the unease with the death theme. But isn't death the most universal thing in the world? In fact, as I delved deeper

into my emotion, I realized that I was afraid of being criticized for being somewhat of a killjoy. After all, few of us like to talk about death. And yet, in my life, I'd much rather have the courage to tackle the difficult subjects at hand than to fake positivity. I've always found that people who advocate positivity at all costs just want, above all things, to stay in their comfort zone, even if it means sacrificing authentic discussions. They will go out of their way to bury their heads in the sand when faced with genuine issues.

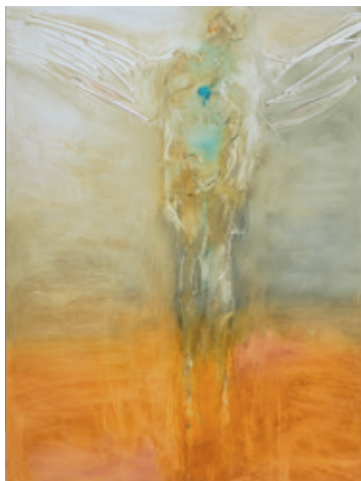
In the end, I decided that Sanders' *Je suis* artwork would be perfect for the cover this spring. After all, art has a role to play in stirring up emotions and conversations, even difficult ones. And it's often these kinds of conversations that make us evolve and become more open and resilient.

On that note, I wish you conversations that reconnect you with the people in your life, even if it takes you out of your comfort zone.

Happy springtime!

GENEVÈVE HÉBERT

En couverture : Sanders Pinault, *Je suis*, huile sur papier Yupo, 2023, 23 x 30 cm.
Photo : Alain Laforest



Abatteur manuel
Bûcheron certifié
Patrice Berthiaume
579 436 8212
veriteensoi@gmail.com

ARTCOMPOSÉ
Design intérieur
Aménagement et décor
Boutique

274 rue Principale Nord, Sutton
artcompose.ca
info@artcompose.ca

20 ans à paysager votre paysage

GRAMINIFORME
Nathalie Carey
Création et réalisation
d'aménagements paysagers
et d'espaces biophiliques
favorisant la faune
et la flore indigènes
Conception d'aménagements
à entretien minimal
Consultation horticole
450 522 0650
careynath@gmail.com

SOMMAIRE

SI J'AVAIS SU...	4
L'ÉCLIPSE DU SIÈCLE	5
FERME SHERRVIEW FARM	5
SOIF DE MUSIQUE 2024	6
DIALOGUE POUR LA TRANSITION ÉCOLOGIQUE	6
LA RELÂCHE DANS BROME-MISSISQUOI	7
UNE PROGRAMMATION DE FEU À SUTTON ENCORE	8
AU CHEVET D'EUGÈNE : THÉÂTRE DE COMMUNAUTÉ	9
OUR SIDE - AN ENTERTAINING TRANSPLANT STORY	10
DES CLOWNS ET DES MURS QUI S'EFFONDRENT	11
TOILETTAGE BULLES & POILS	11
PROGRAMMATION CULTURELLE À DUNHAM	12
CONCERT D'ONDES MARTENOT ET PIANO	12
DASHIELE HASKIN WANTS BTS TO THRIVE	14
BESOIN DE RELÈVE À SUTTON JUNCTION	15
TRIO D'ACTIVITÉS HIVERNALES À PLEIN AIR SUTTON	16
MONT SUTTON PLUS ABORDABLE QU'ON LE PENSE!	17
EFFERVESCENCE AU MUSÉE	18
LE PRINTEMPS À ARTS SUTTON	19
ARCHITECTURE À L'ÉCOLE D'ART DE SUTTON	21
AU CENTRE D'ART DE DUNHAM	22
L'ARTISTE À LA UNE : SANDERS PINAULT	23
CALENDRIER DES ÉVÉNEMENTS	24
ACERUM, ESPRIT D'ÉRABLE	26
MAISON MELBA : PROJETS CULINAIRES	28
LE MOCADOR DEVIENT LE BUNKER-ROOM	29
NOUVEAU : LE PIXEL NANO RESTO	29
ENCORE PLUS DE VÉLO AVEC RAVITO BED & BIKE	30
LE CLUB VÉLO DE SUTTON A 10 ANS	30
UN ACCÈS INÉGAL DANS BROME-MISSISQUOIS	32
DE NOUVEAUX SENTIERS POUR LA COMMUNAUTÉ	33
APPEL À LA PARTICIPATION CITOYENNE	34
LEARNING TO RETAIN BIRD SONGS	35
UNE NOUVELLE BASE POUR LE PENS	35
LE GOTU KOLA	36
TIQUES 101	37
LE LOOM, BOUTIQUE HOLISTIQUE	38
LE CADEAU D'UN RÉSIDENT DE GLEN SUTTON	38
L'ESPACE LIANCE PREND VIE	39
NANCY'S SECRET	40
SNOWFLAKES	42
LES SENTINELLES DES RIVIÈRES	44
WHEN IS A TABLE NOT A TABLE?	46
PRENDRE SOIN ENSEMBLE	46

Note : Pour ne pas alourdir les textes, le genre masculin est utilisé comme générique et désigne donc tous les genres

LE TOUR

Éditrice et rédactrice en chef : Geneviève Hébert

Collaboration

Annab Aubin-Thuot, Anthoni Barbe, Marie-Sophie Bergeron, Jason Campbell, Maguy Carpentier, Sarah Cobb, Andrea Conway, Heather A. Darch, Candice de Souza, Karine Delage, Nathalie Desgens, Stéphanie Dupuy, Nadia Fournier, Lynda Graham, Gen'viève Grenier, Michel Harnois, Geneviève Hébert, Lucie Hébert, Yvan Houle, Janna Hubacek, Sharon Kivenko, Sylvie Lacerte, Alain Laforest, Daniel Laguitton, Lise Lévesque, Marianne Lévesque, Denise Ligneaut, Steve Martin, Pascal Vinh Nguyen, Suzanne Pellerin, Andrée Pelletier, Cynthia Patry, Julie Reinling, Nathalie Rivard, Annie Rouleau, Ève Sano-Gélinas, Sutton Encore, Eddy Szczerbinski, Daphné Thuot, Francine Van Winden

Administration Geneviève Hébert

Correctrices d'épreuves

Geneviève Hébert, Sandra Prévost

Vente publicitaire Geneviève Hébert

Production graphique Mathilde Hébert

Impression Transcontinental

Publié par 9315-5513 Québec inc.

C.P. 810, Sutton QC J0E 2K0 450 204-6219

info@journalletour.com | journalletour.com

Abonnement annuel / yearly subscription
20 \$ + txs pour 4 numéros expédiés par la poste

Dépôt légal
Bibliothèques nationales du Québec et du Canada
ISSN : 1493-0196



SI J'AVAIS SU...

Nos mythes les plus anciens offrent maints exemples des conséquences néfastes de chercher une gratification immédiate en donnant libre cours à la volonté de puissance ou en cédant à la simple curiosité. Qu'est, en effet, l'histoire d'Adam et Ève sinon le récit d'une béatitude originelle perdue pour avoir cédé à l'attrait d'un fruit défendu? Qu'est encore le mythe de Pandore sinon le récit de la dissémination de tous les maux de l'humanité lorsque Pandore ouvrit la boîte qu'elle avait reçue de Zeus avec l'interdiction de chercher à en connaître le contenu?

Dans *Frankenstein ou le Prométhée moderne*, roman publié en 1818, l'auteure Mary Shelley raconte comment le chirurgien Victor Frankenstein parvient à redonner vie à un amas de chairs glanées dans les cimetières du voisinage. Épouvanté par le physique hideux de sa « créature », le docteur Frankenstein l'abandonne à une solitude et à une clandestinité si douloureuses que le « monstre », en dépit de ses efforts pour être accepté et aimé, revient le supplier de lui donner une compagne aussi laide que lui, afin, pense-t-il, de pouvoir aimer sans être rejeté. Terrifié à l'idée de créer un autre monstre, Frankenstein refuse. Une fureur meurtrière s'empare alors de celui auquel on donne souvent, par association, le nom de son créateur. Rongé de remords, l'imprudent docteur, qui n'avait pas compris que l'essentiel est invisible pour les yeux et qu'on peut avoir mauvaise tête mais bon cœur, consacra le reste de sa vie à traquer sans succès l'infortunée créature pour l'empêcher de nuire.

L'histoire des sciences et des techniques est, elle aussi, jonchée de regrets d'inventeurs. « Ma douleur est insupportable [...] : si mon fusil a ôté la vie à des humains, moi, Mikhaïl Kalachnikov, fils d'une paysanne, chrétien orthodoxe, ne suis-je pas responsable de la mort de ces humains même si

c'étaient des ennemis? », s'interrogeait à la fin de sa vie l'inventeur de la sinistre « kalash ». Troublé lui aussi par la violence de sa progéniture, neuf jours après Nagasaki, le « père de la bombe », Robert Oppenheimer, recommandait au Secrétaire à la guerre des États-Unis de tout faire pour mettre fin au développement des armes nucléaires. Quant au pacifiste Einstein qui avait signé la lettre incitant Roosevelt à lancer le projet Manhattan, il déclara plus tard « si j'avais su que les Allemands ne parviendraient pas à fabriquer une bombe atomique, je n'aurais jamais levé le petit doigt ».

« Si j'avais su » n'a jamais renvoyé un mauvais génie dans sa bouteille.

Que penser alors lorsque, des milieux scientifiques habituellement peu portés sur les scrupules dans leur course à l'innovation et aux médailles, s'élèvent des voix qui supplient les gouvernements d'encadrer le développement de l'intelligence artificielle (IA)? Deux explications viennent en tête : la première, peu convaincante, est que l'Homo technicus s'est assagi ; la seconde est que les risques associés à la nouvelle « créature » sont si terrifiants que ses inventeurs se sentent coupables avant même de l'avoir lâchée dans la nature.

En mai 2023, le PDG de OpenIA, leader mondial dans le développement de l'intelligence artificielle, s'adressait à un comité du Sénat des États-Unis pour demander que le gouvernement légifère afin de prévenir le développement d'applications présentant des risques importants en matière de désinformation et de manipulation du public. Les arnaques actuelles de la cybercriminalité risquent en effet de ressembler à de l'amateurisme devant les impostures sophistiquées que promet la dissémination des « monstres » en gestation ou déjà en couveuse dans les maternités de l'intelligence artificielle.

Il serait toutefois naïf d'idéaliser ces interventions préventives. La présentation d'OpenIA comportait en effet cet avertissement : « il y aura un impact sur l'emploi, nous essayons d'être transparents à cet égard, et nous pensons qu'il faudra un partenariat entre l'industrie et le gouvernement, mais il faudra surtout une action gouvernementale pour trouver un moyen d'atténuer ce problème. » Autrement dit : « nous allons nous enrichir en créant du chômage, soyez prêts à régler la facture ». La technique du pollueur qui encaisse les profits et refile les



frais de décontamination à la société a ici son pendant en informatique.

Convaincu du danger, le gouvernement américain réagissait dès le 30 octobre 2023 en rendant obligatoire la divulgation par les compagnies concernées de toutes les mesures prises pour assurer la sécurité de leurs applications d'IA avant de les rendre publiques.

S'imaginer que des applications perverses de l'IA ne se répandront pas comme une peste en dépit de ces précautions relève de l'angélisme, car comme l'écrivait Pierre Teilhard de Chardin dès 1954 : « ... que la chose nous plaise ou non, comprenons donc enfin que rien, absolument rien, n'empêchera jamais l'Homme (poussé qu'il est en cela par une urgence intérieure d'ordre cosmique) d'aller en toutes directions — et plus spécialement en matière de biologie — jusqu'à l'extrême bout de ses puissances de recherche et d'invention ». Le clonage, les OGM et autres concoctions des apprentis sorciers de tous poils, notamment dans l'opaque univers des applications militaires, lui donnent raison.

Nombre de « thérapeutes » virtuels qui ne sont en réalité que des algorithmes offrent déjà leurs services en ligne à des patients incapables de distinguer les conseils d'un robot de ceux d'un psychologue qualifié. Elvis le pelvis, ressuscité par l'IA, amorcera une tournée mondiale en 2024, et il y a fort à parier que la campagne présidentielle américaine aura sa part de mystifications par les sosies virtuels des candidats. Si l'élection de l'an 2000 s'est déroulée au rythme d'Al Gore, celle de 2024 promet d'être AlAlgorithmique.

Les experts s'entendent pour reconnaître que le danger des robots artificiellement intelligents vient de ce qu'on ne peut garantir qu'ils ne se retourneront pas contre nous. L'impossibilité de programmer l'éthique et les émotions ou de définir de manière absolue le bien et le mal est une épine dans le talon de tous les docteurs Frankenstein.

En psychiatrie, l'absence de contrôle émotionnel et de maîtrise du comportement caractérise la personnalité du psychopathe. Il n'est donc pas exagéré de dire que l'intelligence artificielle, sans nier l'utilité de certaines de ses applications, relâchera dans le monde des hordes de psychopathes.

À Rabelais le dernier mot : « science sans conscience n'est que ruine de l'âme ».

DANIEL LAGUITTON
Abercorn

JEUX
MATÉRIEL D'ART
DÉCO MAISON
ACCESSOIRES MODE

VERT PARTOUT
curiosités

Ouvert du lundi au dimanche

450 538 8378
vertpartout.com

19 Principale Nord SUTTON

Santé Dentaire
LAC-BROME

Dre Julie Tremblay

485, chemin Knowlton, Lac-Brome

Heures d'ouverture / Opening hours
Lundi au vendredi de 8h30 à 16h
Monday to Friday 8:30 a.m. to 4 p.m.

Sylvie Raiche, dentiste

Julie Tremblay, dentiste

info@santedentairelacbrome.ca
www.santedentairelacbrome.ca

C'est avec grand plaisir et passion que nous vous accueillons au 485, chemin Knowlton à Ville de Lac-Brome toujours avec douceur, le sourire et dans le respect. Notre mission : vous faire vivre une expérience agréable en respectant vos besoins. Votre sourire nous tient à cœur !

At 485, Chemin Knowlton, we are passionate about what we do and we like to treat our patients with a smile, compassion and care. Our mission: to make your experience pleasant and respect your needs. Your smile means everything to us!



Photo : Martin Roy du Club MARS

Vous en avez probablement déjà entendu parler, il y aura une éclipse solaire totale le 8 avril prochain. C'est vraiment l'évènement d'une vie à ne pas manquer, surtout que la prochaine pour le Québec ne sera qu'en 2106. Sans oublier que Sutton est un endroit de choix pour l'observer !

Une éclipse solaire se produit durant le jour lors de la « nouvelle Lune », c'est à dire lorsque la Lune est située entre nous et le Soleil et que l'alignement est parfait, produisant une occultation du Soleil par la Lune. Plusieurs facteurs entrent en jeu et c'est pourquoi il n'y a pas nécessairement d'éclipse à chaque nouvelle Lune. Prenons par exemple le fait que la Lune ne tourne pas sur le même plan que celui sur lequel la Terre tourne autour du Soleil : il y a environ cinq degrés de différence entre ces deux plans. De plus, « l'ombre » de la Lune ainsi projetée sur la Terre n'est visible que pour certains endroits et il faut être dans le cône d'ombre pour observer l'éclipse. Cette ombre de quelques centaines de kilomètres de diamètre suit ainsi un parcours sur la surface du globe selon le déplacement de la Lune. Sutton et les Cantons de l'Est sont donc très chanceux cette fois-ci. Et saviez-vous que le fait que la Lune soit de la taille et de la distance moyenne requise pour occulter le Soleil est un hasard unique à notre planète ? Nous sommes donc doublement chanceux d'une certaine façon !

LE JOUR J À SUTTON

Pour le jour de l'éclipse, la station de montagne Au Diable Vert a préparé une présentation à son planétarium. Pour les gens en hébergement, les lunettes d'observation et la présentation sont incluses dans le forfait. Pour les visiteurs d'un jour, les billets sont offerts à 25 \$ incluant les lunettes et l'accès au parc et il faut prévoir 10 \$ pour la présentation et 10 \$ pour le stationnement. Les billets sont actuellement en vente sur www.audiabilevert.com.

Une éclipse solaire totale est la plus majestueuse des éclipses. Elle arrive lorsque la Lune passe devant le Soleil à la bonne distance afin de masquer complètement son disque pour ne laisser que sa couronne (son atmosphère) normalement masquée par la brillance du disque solaire. Il sera possible d'observer cette couronne en même temps qu'un fort obscurcissement très proche de celui de la nuit, mais en plein jour ! Cela est un spectacle à ne pas manquer et qui est unique dans une vie.

Pour Sutton, c'est vers 15h22 et pendant environ trois minutes et demie

que nous serons dans l'ombre de la Lune et que la nuit tombera. C'est ce qu'on appelle « la totalité de l'éclipse ». Cependant, le début du « premier contact » sera vers 14h15, c'est le moment où la Lune commence à cacher le Soleil et tout reviendra à la normale vers 16h37. Avec des instruments équipés de filtres solaires adéquats, nous pourrions observer la Lune faire son œuvre à compter de 14h15.

Durant la totalité de l'éclipse, même si elle ne dure qu'un peu plus de trois minutes, on peut également prévoir une « petite laine », car il se peut que la température baisse légèrement. Et si les nuages viennent

gâcher le spectacle, nous pourrions quand même observer la diminution notable de la clarté diurne.

Il est possible d'observer une éclipse à condition de s'y prendre correctement. Des précautions doivent être prises pour observer ce majestueux phénomène en toute sécurité. C'est pourquoi il est conseillé de se rendre à une activité reconnue par la Fédération des Astronomes Amateurs du Québec. Il y a notamment un de ces sites à Bromont à la place publique située au 705 rue Shefford. Des lunettes d'observation sécuritaires y seront distribuées gratuitement puisque même avec un obscurcissement à 99%, le Soleil peut brûler la rétine s'il est observé directement.

Plusieurs autres sites ont été sélectionnés en collaboration avec la Fédération des Astronomes Amateurs du Québec (FAAQ). Consultez www.eclipsequebec.ca pour plus d'informations sur toutes les sortes d'éclipses, les moyens sécuritaires de les observer, ainsi que sur les nombreuses activités organisées pour cette mémorable journée. Enfin, vous pouvez utiliser l'application Mon Éclipse de la FAAQ et qui vous guidera durant la durée de l'éclipse.

EDDY SZCZEBINSKI

FERME SHERRVIEW FARM

We live today's life at a fast pace. Sometimes, it's nice to press pause and enjoy some of yesterday's slower-paced activities such as a board game, snowshoeing or a good old family outing on a horse-drawn carriage or sleigh. When is the last time you slowly looked around and enjoyed the winter wonderland?



Photo : Patrick Leimgruber

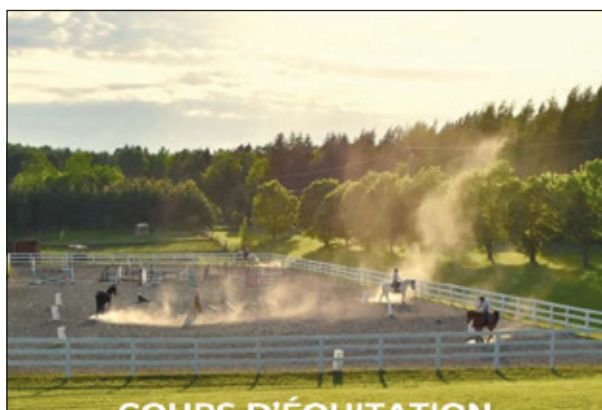
Dustin Sherrer, a 42-year-old multi-generation Suttonite, is working hard at reviving the fourth-generation family farm and tradition on Perkins in Sutton. Him and his sister have grown up working with horses and showing them in Brome and at other fairs across the country, his sister winning lady driving at the Toronto World Percheron Congress in 2006. After a bit less than a decade away from the farm, he has adopted five Percheron and Clydesdale horses and started riding and offering rides again. He can welcome you on the farm or bring the horses to you. This winter, you might have seen him at the Midnight event in Knowlton. At the farm, on weekends and evenings, Dustin or his girlfriend Katie

McWilliams offer you a wagon or sleigh ride on Perkins and through the fields and forests across the street with a nice view on Mont Pinnacle and the Green Mountains, mostly on Dustin's land. The wagon can accommodate up to 18 people and 12 on the sleigh when there is enough snow on the ground. I

would advise you to put on rain boots on muddy days and dress warmly on cold ones, but Dustin is willing to bring out warm wool blankets anytime. You can even bring your dog along. At the end of the ride, you can enjoy a hot chocolate, a coffee and a delicious homemade donut made by Dustin's mother. You can also buy some maple syrup from the family's sugar shack.

If you fancy an out-of-this-century moment, the farm is situated at 888 Perkins Road in Sutton. For more info, visit the [FermeSherrviewFarm](https://www.facebook.com/FermeSherrviewFarm) Facebook page or contact Dustin by Messenger or by phone at 450 538-3348.

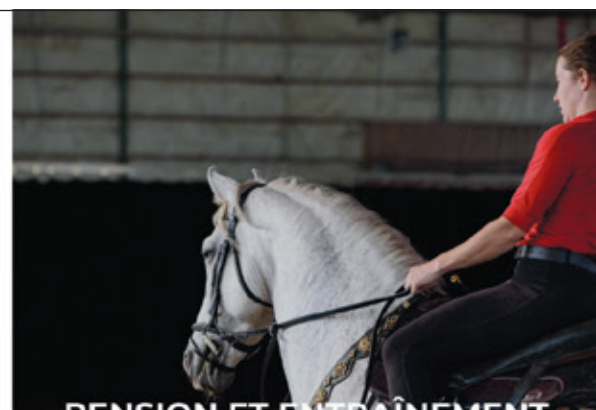
GENEVIÈVE HÉBERT



COURS D'ÉQUITATION
INITIATION, DÉBUTANT & CONFIRMÉ



ENCADREMENT PERSONNALISÉ | CHEVAUX SÉCURITAIRES



PENSION ET ENTRAÎNEMENT
INTÉRIEUR & EXTERIEUR

450 775-6563 | 420 Ch. Dyer, Sutton | domaineavalon.ca

NOUS CONTACTER UNIQUEMENT PAR LE SITE INTERNET POUR LA LOCATION D'APPARTEMENTS



Clos de l'Orme Blanc
Vignoble - Grange à livres

1050 chemin Dutch
St-Armand JOJ 1T0

<https://closdelormeblanc.com>
info@closdelormeblanc.com



Porc rustique au pâturage
Pastured heritage pork

Boulique à la ferme
samedi de 12 h à 17 h
vendredi de 13 h à 18 h

1332 ch Hudon
Dunham, Qc JOE 1M0

450 204-2530
fermeselbyfarm@gmail.com



Abercorn

- pain multigrain
- pain levain biologique
- croissants au beurre
- pâtisseries
- café commerce équitable

JEUDI À SAMEDI 7h - 17h THURSDAY TO SATURDAY • DIMANCHE/SUNDAY 7h - 16h


- multigrain bread
- organic sourdough bread
- butter croissants
- pastry
- fair trade coffee

Boulangerie Croissanterie
450.538.6453

15 rue Thibeault N. Abercorn QC JOE 2K0

AUX 2 CLOCHERS
BISTRO / RESTAURANT

Cuisine saisonnière
Spécialité grillades



Terrasse sur la rivière

2, rue de l'Église
Frelighsburg, Qc, JOJ 1C0
Tél: (450) 298-5086

"André et Martine"



Sara Mills & Michel Viala

Poterie PLURIEL SINGULIER

Pièces uniques et utilitaires
Ventes sur place
Atelier de raku de deux jours

1906, ch. St-Armand, Pigeon Hill

poterieplurielsingulier.com
450 248-3527



Le Bouquet de Knowlton
Fleuriste
450 242-1622

- Nouveaux produits ménagers BIO et ÉCOVERT
- Ligne de produits pour le corps BIO et huiles essentielles faites au Québec.
- Mariages, funérailles, événements corporatifs

3, chemin du Mont-Écho, Lac-Brome (Knowlton) JOE 1V0

SOIF DE MUSIQUE 2024

Du 3 au 7 juillet 2024, la ville de Cowansville s'anime au rythme de la 5^e édition du festival Soif de Musique. Ce rendez-vous incontournable pour les amateurs de musique promet une programmation plus riche et variée que jamais, célébrant son cinquième anniversaire en grande pompe.

Le festival, qui se déroulera dans l'espace accueillant du Pavillon des sports Roland-Désourdy, capable d'héberger jusqu'à 12 000 personnes chaque soir, est une véritable



aubaine pour la région de Brome-Missisquoi. Josiane Noisieux, présidente du festival, exprime sa fierté et son émotion : « Ce festival est né d'une passion ardente pour la musique et d'un désir de rassembler la communauté. Aujourd'hui, nous célébrons non seulement le cinquième anniversaire de Soif de Musique mais aussi le chemin parcouru ensemble. »

La programmation de cette année, conçue pour plaire à tous les goûts, met en avant des artistes de renommée internationale, ainsi que des talents émergents de la scène musicale québécoise. Une attention particulière a été portée à la parité et à la valorisation des artistes locaux, reflétant l'engagement du festival envers la diversité et l'inclusion.

Le coup d'envoi sera donné le mercredi 3 juillet, avec une soirée dédiée au punk rock, menée par des groupes tels que Rise Against et

Pennywise, suivie par les formations féminines Les Shirley et Bad Waitress. La soirée s'achèvera avec une prestation de Violet Pi.

Le jeudi 4 juillet promet une fusion explosive de pop et de hip-hop, avec Flo Rida en tête d'affiche, accompagné d'artistes comme Cri, Naya Ali, Super Plage et La Bronze.

La soirée du vendredi 5 juillet s'annonce magique avec le retour de Charlotte Cardin, accompagnée par Patrick Watson, Soran, Emma Beko et la révélation suisse, Baby Volcano.

Le samedi 6 juillet sera consacré à la musique francophone et québécoise, avec Les Trois Accords, Karkwa, Dumas, Marilyne Léonard et Émile Bourgault. La clôture du festival, le dimanche 7 juillet, verra la présence du groupe Salebarbes, Les BB par Ludovick Bourgeois, Gabrielle Des-troismaisons et la chanteuse québécoise Trudy. En plus de la musique, les festivaliers pourront savourer des produits régionaux et découvrir des talents locaux grâce à la présence de

partenaires et de camions de cuisine de rue.

Les passeports 5 jours, ainsi que les billets journaliers sont maintenant en vente au www.soifdemusique.com. Un tarif préférentiel pour les membres de Desjardins et les citoyens de Cowansville est aussi offert cette année.

Le festival propose également une expérience unique, La Virée culturelle, offrant une visite à l'aveugle de trois vignobles de la région, accompagnée de performances musicales. Une belle façon de visiter la belle région de Brome-Missisquoi et ce qu'elle a à offrir!

Soif de Musique, plus qu'un simple festival, est un acteur clé dans le développement économique et touristique de la région, attirant des milliers de visiteurs et contribuant à la vitalité culturelle de Cowansville.

CANDICE DE SOUZA

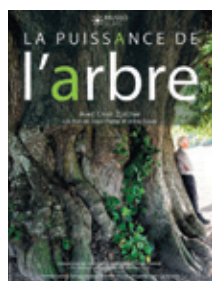
DIALOGUE POUR LA TRANSITION ÉCOLOGIQUE

Solidarité Environnement Sutton (SES) est heureuse de présenter pour une deuxième année un programme de films, documentaires et conférences, destiné à susciter le dialogue et stimuler la réflexion individuelle et collective face aux enjeux actuels liés à la transition écologique. Les projections sont suivies d'une période de discussion, où nous pourrions échanger sur nos impressions et plus globalement sur les enjeux environnementaux et notre pouvoir d'agir.

Nous vous invitons à nous joindre ce printemps, quelques vendredis soirs, à 19h dans la salle du conseil à l'hôtel de ville de Sutton. Contribution volontaire.

Consultez notre calendrier pour connaître l'horaire des projections sur notre page Facebook Solidarite.Environnement.Sutton ou sur www.solidariteenvironnementsutton.com.

FRANCINE VAN WINDEN



LA RELÂCHE DANS BROME-MISSISQUOI

Quand on pense à la semaine de relâche au Québec, on pense d'emblée aux sports d'hiver : ski alpin, planche à neige, ski de fond, raquette, randonnée, patin à glace... Vous trouverez bien sûr tout ça dans Brome-Missisquoi, mais la région a aussi quelques secrets hivernaux bien gardés. Plaisir et joues rouges garantis !



Yooner au Mont Sutton.
Photo : Alysson Gendron Gallant

DÉVALEZ LES PISTES EN YOONER

Le yooner, vous connaissez ? Ce sport de glisse nous vient directement de la Haute-Savoie en France ! Imaginez une luge de 20 cm de haut munie d'un seul mini ski sur lequel repose un siège pourvu d'une suspension et d'une poignée de freinage. Le principe est simple, on s'assoit et on contrôle l'engin avec les hanches, on effectue les virages avec les bras et on freine au besoin avec les pieds ou la poignée. C'est un peu comme faire l'avion en surfant sur la neige ! Un sport aussi facile que divertissant pour les plus de 8 ans, offert uniquement au Mont Sutton.

UNE JOURNÉE DE PÊCHE BLANCHE

Offrez-vous une journée de pêche blanche en famille sur la baie Missisquoi à Philipsburg ! Angèle, Philippe et Michaël vous accueilleront chaleureusement à la pourvoirie Activités plein air. Vous aurez droit à une expérience clé en main puisque tout l'équipement est fourni. Cinq formats de cabanes sont disponibles pouvant accueillir entre 4 et 20 personnes. Réservation téléphonique requise.

BALADE EN TRAINEAU À CHIENS

L'entreprise de Bedford Aukaneck Adventure vous propose cette activité à vivre au moins une fois. Après un coup d'œil à la maternité (coup de cœur assuré), vous ferez la connaissance de la meute au chenil et ce sera le coup d'envoi pour 45 minutes de plaisir et de découverte en forêt ! Au retour, café, chocolat et produits maison vous attendront à la boutique.

FAITES L'EXPÉRIENCE DU FATBIKE

Que vous soyez déjà adepte ou tout simplement curieux de ce sport hivernal, vous trouverez de quoi vous plaire ! Plein Air Sutton propose 15 kilomètres de sentiers en forêt

et une belle flotte de vélos de location tout neufs. À Bromont, le Parc des Sommets de Bromont propose une vingtaine de sentiers sur les réseaux Villageois, du mont Oak et de la montagne pour un total de près de 50 km de pistes balisées. Suivez votre progression en direct sur le terrain via les applications AllTrails ou ONDAGO. Différentes tailles de fatbike (junior à très grand) y sont aussi disponibles en location.

POUR LES AMOUREUX DES ANIMAUX

Enveloppez-vous de douceur en visitant l'une des deux fermes d'alpagas de la région. Le cœur de vos enfants sera conquis, et gageons que le vôtre aussi ! Les équipes d'Alpagas Sutton et du Domaine des Nobles Alpagas à Lac-Brome se feront un plaisir de vous accueillir et de vous partager leur passion et leurs connaissances sur cet élevage hors du commun ! Profitez-en pour faire un tour du côté de leur boutique où vous trouverez toutes sortes de produits dérivés de la laine de cet animal tellement attachant !



Patin à glace à la plage Douglass.
Photo : Michel St-Jean

TROTTINETTE DES NEIGES SUR LE LAC-BROME

Tracez votre chemin sur le lac avec cette luge à deux patins offerte en location. Faites travailler votre cardio et profitez d'une vue magnifique ! Le patin à glace peut également être pratiqué sur l'anneau de la plage Douglass. De la plage, il est aussi possible d'enfiler raquettes et skis de fond et d'emprunter le sentier Coldbrook pour vous rendre jusqu'au village de Knowlton. Avant de partir, il est conseillé de vérifier l'état de la glace sur la page Facebook de la Ville de Lac-Brome.

POUR RESTER AU CHAUD

Vous êtes rassasié du grand air ? Voici en rafale quelques suggestions d'activités pour celles et ceux qui préfèrent rester au chaud ! Renforcez vos muscles en grim pant sur les blocs du centre d'escalade Backbone à Bromont. Sucrez-vous le bec avec un chocolat chaud au Musée du Chocolat à Bromont ou à la Chocolaterie Belge Muriel à Sutton. Pour les plus jeunes, le Musée des enfants du Musée Lac-Brome (ouvert du mardi au samedi) promet des heures de plaisir et l'admission est gratuite pour les 6 ans et moins.

STÉPHANIE DUPUY,
CLD Brome-Missisquoi

LEÇONS DE PIANO

Classique, jazz et improvisation

Tous niveaux / All levels

Nicholas K Pynes
50, rue Principale Nord
Ballet Théâtre Sutton

450 525 5599
nkpynes@yahoo.ca

Accordeur de piano
Member Piano Technicians Guild

Maud Japhet

Thérapie | Yoga thérapeutique
Ateliers et retraites

514-754-6283
maudjaphet.com

Chenil

LAC-BROME

Kennel

PENSION - BOARDING

450.243.5587

www.chenillacbrome.ca
chenillacbromekennel@gmail.com

Sandra Shaicovitch

Permis - MAPAQ

Sur rendez-vous/By appointment

Mont Minou

Auberge pour CHATS... uniquement
Inn for CATS... only

450-538-0718

Sans Cage
Ya d'quoi ronronner !
No cage
So much to purrr!

TIFI

SPORT
PHYSIO
PLUS

OSTÉOPATHIE

PASCAL CÉSAR

Ostéopathe D.O

550 chemin Knowlton
514 378-2888

SPORT
PHYSIO
PLUS

FQM

LOÏS DARIE

massothérapeute

550, ch. Knowlton, Lac-Brome
450 521 4985

PRINTEMPS / SPRING 2024

7

40 LE TOUR



**Création d'espaces de ressourcement
& d'aménagements paysagers sensibles à l'écologie**

Pierres

- Muret de pierres
- Sentier et pas japonais
- Marche de pierres
- Terrasse de pierres et bord de piscine
- Pavage d'entrée
- Rond de feu
- Pont et autres structures

Horticulture

- Plan d'aménagement
- Plate-bande
- Plantation d'arbres et de plantes
- Jardin comestible et de plantes médicinales
- Entretien et taille
- Structure vivante en saule



SUTTON ENCORE UNE PROGRAMMATION DE FEU !

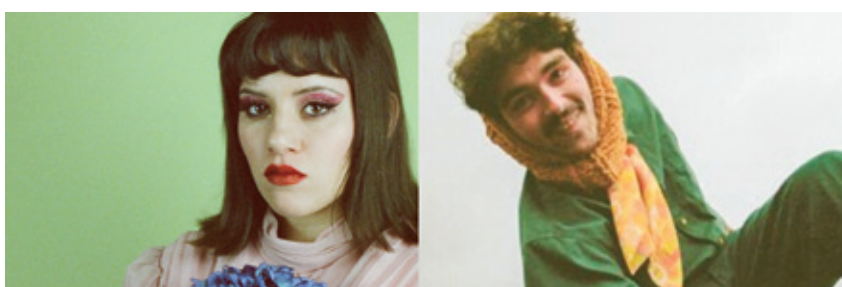
Si vous aviez besoin d'une confirmation que les gens de Sutton aiment s'amuser et danser, il fallait être là pour la grande visite de la reine du chiac disco Lisa LeBlanc en octobre dernier, suivi par les spectacles magistraux d'Alex Burger, de Comment Debord et de Brad Barr.

Nous avons également offert notre premier spectacle du Forfait Découvertes, présenté grâce à la collaboration de la SODEC en décembre, avec un combiné Deuxluxes + Zoo Baby, qui a su faire danser la centaine de personnes sur place !



Le Couleur

Super Plage



Vanille

Velours Velours

C'était d'ailleurs le premier d'une série de cinq spectacles Découvertes SODEC. Le 23 février, Sutton Encore présente La Sécurité + Totalement Sublime, suivi par Vanille + Velours Velours le 8 mars. Le 22 mars, c'est le tour de Le Couleur + Super Plage de visiter notre salle, suivis par Ping Pong Go et Les Lunatiques le 13 avril. Ces noms ne vous disent absolument RIEN? C'est le temps de faire des découvertes ! Les billets individuels sont à 20 \$ et 15 \$ si vous achetez deux spectacles ou plus.

En février, Sutton Encore a été également fier de participer à la première présentation du Festival du Fun à Sutton en collaboration avec La Boîte à Sardine et l'humoriste suttonnaise Alice Lefevre. En espérant remettre ça !

Nous sommes également fiers de présenter *Au chevet d'Eugène*, une pièce de théâtre écrite par Lucie Hébert et Marie-José Leclerc, résidentes de



→ Sutton. La mise en scène sera assurée par la suttonnaise Mary Harvey. À voir les 20, 21, 27 et 28 avril. Gardez l'œil ouvert pour plus de théâtre à venir en 2024.

Enfin, nous travaillons à la 16^e édition de Star d'un soir, après le succès fulgurant des 2 soirées l'an dernier. Vous avez du talent, de l'argent ou du temps? Écrivez-nous pour que les soirées du 25 et 28 mai prochains soient encore meilleures que l'an dernier.

Nous travaillons sur d'autres surprises, autant auprès d'artistes de la région que de la scène musicale québécoise. Abonnez-vous à notre infolettre sur www.suttonencore.com ou suivez-nous sur Instagram ou Facebook.

LA DIRECTION ET LE CONSEIL D'ADMINISTRATION DE SUTTON ENCORE

AU CHEVET D'EUGÈNE DU THÉÂTRE PAR LA COMMUNAUTÉ

Enfin, le théâtre est de retour à Sutton! Ce printemps, la pièce de théâtre *Au chevet d'Eugène*, de Lucie Hébert et Marie-José Leclerc, sera jouée à La SAG. Sous la direction de Mary Harvey, comédienne suttonnaise, metteuse en scène et enseignante en théâtre à l'Université Bishop, ce projet prendra vie grâce à neuf comédiens de la région, âgés entre 15 et 80 ans. Le spectacle bénéficiera de l'habillage sonore musical de Pierre Laurendeau.

Le point de départ de ce projet est né d'une volonté de remettre le théâtre au menu de notre communauté. En se lançant dans l'aventure, les autrices ne savaient pas que ce projet de création deviendrait leur projet de pandémie et que trois années d'écriture seraient nécessaires. Une mise en lecture du texte, présentée en mai dernier, a confirmé que la pièce avait la capacité de surprendre et d'émouvoir le public.

La pièce est ancrée dans notre terroir. Elle parle de la vie, de la mort, de l'amour, du temps qui passe et de la résilience, sur fond de communauté villageoise en changement. Bref, elle parle de nous.

Les représentations auront lieu les 20 et 27 avril, à 19 h 30 et les 21 et 28 avril, à 14 h 30, à La SAG située au 4C, rue Maple à Sutton.

Information et billets: www.suttonencore.com.

LUCIE HÉBERT





**Complexe funéraire
BROME-MISSISQUOI**







Nous célébrons la vie!

.....

Depuis 1927, nous vous offrons des services personnalisés.

Tous nos complexes proposent désormais des services virtuels complets.

We celebrate life!

.....

Since 1927, we have been providing personalized services.

All our Complexes now offer virtual services.

COWANSVILLE



450 266-6061



Service
24/7

402, rue de la Rivière | Cowansville, J2K 1N3

 complexebm.com

Également situé
Also located

Saint-Jean-sur-Richelieu
Bedford



**CONSTRUCTION
SHELTER INC**
ENTREPRENEUR GÉNÉRAL

info@constructionshelter.ca
450 898-0506



BÂTISSSES HAUTE PERFORMANCE
STANDARD DE CONSTRUCTION « MAISON PASSIVE »
RÉNOVATIONS
FONDATIONS EN COFFRAGES À BÉTON ISOLANTS (CBI)

RBQ 5800861601



Une visite incontournable pour tous les amateurs de miel. En complément, des produits corporels à base de cire d'abeille fabriqués à la main. Et bien d'autres gâteries à découvrir !

Les Trois Acres
1107, ch. Dymond, Dunham JOE 1M0
450 295 2540 - www.3acres.ca

OUTSIDE EYES FOR "BY OUR SIDE – AN ENTERTAINING TRANSPLANT STORY"

In the spring of 2023, I received an exploration creation grant from the Canada Council for the Arts to develop a script about kidney failure, organ donation and the deep gratitude I feel towards my donor. This summer my husband, Wayne Doba, and I successfully explored mixing this serious, beautiful story with tap-dance, comedy, and digital technology. We have applied for a second grant to explore the musical side of the production for which our own Michael Hynes will hopefully be a part of, fingers crossed!

To keep the project moving forward, Wayne and I decided to throw our names into the hat for the Montreal Fringe Festival in June. To our surprise we were drawn! Instead of hiring a director, we decided to call upon several talented Sutton artists to act as our outside eyes.

We called upon Mary Harvey, Cambridge graduate, currently teaching Theatre at Bishop's University. I originally met Mary in 2000, performing in a play in Montreal. Mary had a starring role, I had a small role - one of three weasels. This was right before meeting my husband Wayne, when I was cast in San Francisco's Teatro Zinzanni. It was a huge surprise when in 2002, I bumped into Mary just after Wayne and I had arrived in Sutton. Mary went on to direct our very first *Dik and Mitzi* show in 2007.

We have also asked singer/artist Sharon Gozzo, who has a BA in Fine Arts Theatre from the University of Connecticut. She was also smack in the middle of the clown renaissance movement in the seventies where she attended the Jacques Lecoq school in Paris. Sharon has a lot of knowledge about movement, mask, and clown. Having met Sharon at a Sutton Junction party, we realized we had a friend in common - a clown mentor of mine, René Bazinet, with whom I had toured for Cirque du Soleil's *Saltimbanco*.

Then there is Doloreze Léonard, our go-to gal for the clown/bouffon comedy portions of our show. Dolo is a pioneer Québécoise female clown. So much so, that when I studied clown with Philippe Gaulier in London, knowing I was from Quebec, he actually referred to her! Interestingly, Wayne met Dolo first at Teatro Zinzanni. It is fascinating to me that somehow all of us ended up in Sutton.

Finally, a very important outside eye is Carol Halls. She is an artist, editor and computer whiz with a major funny bone. I first met Carol years ago when she helped us convert our European performance videos into a visible format. Little did we know, we'd both be filled with gratitude from organ donations. Carol received a kidney from an anonymous donor this summer.



Wayne Doba and Andrea Conway

Creating a new show is often compared to giving birth to a baby, and as the old saying goes, "It takes a village". I feel so fortunate to be in *this* village!

We will present a public reading of the script with some comedy, tap-dance, and projections at the Sutton Junction Community Centre on Friday and Saturday April 12th & 13th at 8pm, and on Sunday the 14th at 3pm. Voluntary pay what you can - Limited seating. Info & R.S.V.P. at dikandmitzi@gmail.com or 450-538-1816.

ANDREA CONWAY a grateful organ recipient
dikandmitzi@gmail.com



Ouvert 7 jours sur 7! • 450 266-5830 ou spa@awb.ca • Bistro : 450-266-7552 ou info@awb.ca

DES CLOWNS ET DES MURS QUI S'EFFONDRENT



Photos : Empire Pagaille

Amatrices et amateurs d'humour, de théâtre et de folie douce : à vos agendas ! La Brimbalante offre un spectacle d'improvisation clownesque, le samedi 25 mai à Dunham. Eh oui, c'est parti pour une nouvelle aventure pour la Brimbalante, centre de formation et de création en arts de la scène basé à Frelighsburg ! Ce spectacle fait l'objet d'une collaboration inédite avec Empire Pagaille, une compagnie basée à Montréal. C'est la première et probablement la dernière édition « rurale » de la *Soirée Impro Clown*, sentez-vous l'excitation derrière ?

Mais qu'est-ce qu'un spectacle d'impro à saveur clownesque, vous exclamez-vous, hagards ? Laissez-moi vous expliquer. Après tout, je suis éleveuse de clowns, c'est mon métier. Ce soir-là, quatre comédien-nes professionnel-les et praticien-nes de clown prennent les planches afin de jouer des saynètes, c'est-à-dire de courts numéros tragi-comiques, et ce, sans préparation, sans costume et sans scénographie, en fonction des contraintes imposées par un maître de jeu. Un musicien les accompagne, obéissant lui aussi aux lois de l'improvisation. Elles et ils sont munis d'un simple nez de clown et de leur intuition, sans oublier un grand sens de l'écoute. Car improviser, et c'est la même réalité pour des musicien-nes jouant ensemble sans partition, cela exige une grande écoute envers ses partenaires

de jeu. Pour des clown-es, il faut aussi savoir écouter le public, car pour nous, il n'y a pas de quatrième mur. C'est une notion fondamentale dans le jeu clownesque, par opposition au théâtre où l'on fait abstraction du public, de ses réactions, de ses rires, de ses éternuements, alouette.

Le quatrième mur, si vous ne le saviez pas déjà, c'est un mur imaginaire qui délimite la fin de la scène, tout à l'avant. Ce mur invisible signifie que le public appartient à un autre espace-temps, témoin du spectacle sans y prendre part. Le décor du spectacle est donc fictif tandis que celui du public est réel. Dans le monde

du clown, le quatrième mur s'effondre (comme celui de Berlin !), ouvrant sur des possibilités de jeu sans frontières, sur des transgressions ou la subversion des codes traditionnels (du théâtre et de la vie courante, des conventions, etc.). Le clown est toujours là pour questionner, pour se moquer avec candeur, pour détourner. Une chance qu'il est là, non ? À moi en tout cas, il m'a sauvé la vie plus d'une fois.

Le spectacle aura lieu au 3704 rue Principale, à Dunham (à la chapelle voisine du Bodega), le samedi 25 mai, à 19 h 30. Pour plus d'informations, visitez www.brimbalante.com.

LA NAB

TOILETTAGE BULLES & POILS

Depuis septembre dernier, vous pouvez amener votre chien ou votre chat se faire toiletter en plein cœur du village de Sutton, juste derrière la boutique Escapade. Marie-Pier Sévigny, qui faisait jadis du toilettage chez elle les week-ends, y tient maintenant un salon de toilettage ouvert six jours par semaine.

Diplômée en comptabilité et en soins des petits animaux, Marie-Pier a été assistante vétérinaire et gérante dans une boutique animalière. Dès la première rencontre, on sent sa passion, son enthousiasme et son amour des animaux. Même chose pour son employée Savannah Gagnon. Elles vous accueilleront toutes deux avec sourire, bienveillance et bien sûr, quelques gâteries pour amadouer l'ami poilu.

Le salon comprend deux tables de toilettage hydrauliques et un bain avec escaliers. Le service de toilettage complet commence avec un shampooing adapté au poil de l'animal avec les produits haut de gamme québécois Peke Secret, faits avec des ingrédients naturels. Puis il se termine par une

coupe de poil et de griffes et un lavage d'oreilles. Marie-Pier offre également des brossages de dents, des traitements de la mue, des urgences mouffettes et animaux retrouvés en piteux états. Elle-même maman de plusieurs chiens rescapés, elle n'a pas peur des cas extrêmes. Pour les gens qui ne peuvent se déplacer, elle offre également le service de transport.

Les prix pour les différents services varient selon la grosseur du chien et l'état général de l'animal. Toutes les races et grosseurs de chien sont bienvenues. Votre chien a un âge avancé et il ne s'est jamais fait toiletter ? Marie-Pier n'a pas peur des défis.

« On a fait des chiens de sept ans qui n'ont jamais été toilettés, » me dit-elle. Bref, chez Bulles et Poils, le souci du bien-être animal est palpable et les prix accessibles encouragent les visites fréquentes.

Pour plus de renseignements visitez la page Facebook Bulles et Poils ou contactez Marie-Pier au 450 266-8366.

GENEVIÈVE HÉBERT



Marie-Pier Sévigny

RBC Dominion valeurs mobilières Inc.

Le Groupe Blouin Gestion de patrimoine



Spécialisé en gestion de portefeuille et en planification financière complète



Plus de 30 années d'expérience



Résident de la région

Découvrez comment une deuxième opinion gratuite peut vous aider, vous et vos finances.

Contactez notre équipe dès aujourd'hui pour en savoir plus.
Tél: 450-656-0147



Gestion de patrimoine
Dominion valeurs mobilières

*Montant minimum requis

RBC Dominion valeurs mobilières Inc.* et Banque Royale du Canada sont des entités juridiques distinctes et affiliées. * Membre-Fonds canadien de protection des investisseurs. RBC Dominion valeurs mobilières Inc. est une société membre de RBC Gestion de patrimoine, division opérationnelle de Banque Royale du Canada. ® / ™ Marque(s) de commerce de Banque Royale du Canada, utilisée(s) sous licence. © RBC Dominion valeurs mobilières Inc., 2023. Tous droits réservés. 23_90323_BF2_006

escapade

MAGASINEZ EN LIGNE
sur notre site web

CHAUSSURES ET SANDALES POUR HOMME & FEMME
12-B Principale Sud, Sutton, J0E 2K0 (579) 534-8555
info@boutiqueescapade.com
www.boutiqueescapade.ca
@boutiqueescapade

Laine et lin

SAINT JAMES
NÉ DE LA MER

Boutique spécialisée dans les vêtements de lin exclusifs et doux cachemires.

10-2 Principale Nord
Sutton, J0E 2K0
579-534-8444
info@laineetlin.com
www.laineetlin.com
@laineetlin

DUNHAM PROGRAMMATION CULTURELLE

PLAISIRS D'HIVER À DUNHAM

24 février de 13 h à 16 h, derrière l'hôtel de ville de Dunham

Profitez des plaisirs de l'hiver avec un spectacle de cirque et un atelier de bâton fleur et animation ambulante avec Cirkaz. Il y aura aussi glissade, jeux familiaux, musique, à manger, à boire et plusieurs activités en fonction de la météo ! Voir l'événement Facebook.

NOS LIENS TRICOTÉS SERRÉS, LES TISSERANDES

8 mars à 20 h (portes ouvertes à 19h30), à la Bibliothèque de Dunham

Le collectif écoféministe multidisciplinaire, les Tisserandes, né à Sutton en 2008, a pour mission la prise de parole artistique et authentique dans l'espace public. Création de chansons, de saynètes et de cabarets à caractère social, interventions artistiques et médiations culturelles en contexte communautaire sont parmi les cordes qu'elles portent à leur arc.

Pour une 13^e édition cette année, inspirées par le thème du lien social, des relations et de la communauté, les Tisserandes présentent un bouquet de textes, *sketchs* et chansons dans un spectacle de type cabaret dont l'intention est de se rassembler pour créer un espace d'expression et de co-réflexion autour des enjeux qui impactent encore les femmes et la terre, aujourd'hui. Pour en connaître plus sur les Tisserandes, visitez www.facebook.com/tisserandes. Info : lestisserandes@gmail.com. Billets : www.lepointdevente.com



Photo : Pierre-Olivier Tremblay

C'EST DANS VOS YEUX! Lyne Cadieux

13 avril à 20 h (portes ouvertes 19h30), à la Bibliothèque de Dunham

Lors de ce rendez-vous musical, Lyne Cadieux, auteur-interprète, sera accompagnée par Claude Taillefer au piano. Elle nous propose un spectacle ayant comme moteur des textes forts et inspirés évoquant l'amour, la liberté, l'espoir, la solidarité et la paix. Elle affectionne les mots, la poésie et la



Photo : Michel Parent

CONCERT D'ONDES MARTENOT ET PIANO

Peut-être reconnaissez-vous les sonorités glissées au début du premier film *Ghostbusters* ou dans *Le tour de l'île* de Félix Leclerc, *Ne me quitte pas* de Jacques Brel ou certaines pièces d'Harmonium et de Beau Dommage ? Cet instrument a été inventé par le musicien français Maurice Martenot après avoir entendu le son des ondes électriques des premières radios dans les tranchées de la Première Guerre mondiale, d'où son nom.

Il s'agit d'un clavier de sept octaves, dont la mobilité latérale permet de jouer avec un vibrato naturel. Il y a aussi un fil qui, lorsqu'il est déplacé à l'aide d'une bague, permet de faire glisser les sons. C'est la pression plus ou moins appuyée sur une touche d'expression située dans le tiroir sur la gauche qui actionne le son de l'instrument. Les ondes Martenot ont une possibilité de plusieurs sonorités selon le timbre choisi et l'instrument est relié à un haut-parleur.

Le premier concert a eu lieu en 1928 par l'inventeur lui-même et a suscité à l'époque un intérêt immense auprès du public et des journalistes. Depuis, de nombreux compositeurs à travers le monde ont écrit pour cet instrument au son si particulier et on peut en faire l'apprentissage au Conservatoire de musique de Montréal.

Je joue des ondes Martenot depuis plus de 40 ans et vous pourrez m'entendre le 27 avril prochain à 15h dans des transcriptions de Debussy, Fauré, Satie, Gaubert et Messiaen. Le concert aura lieu dans l'église de Glen Sutton et je serai accompagnée par Joanne Bégin au piano Bösendorfer nouvellement restauré.



Pour plus d'information sur les ondes Martenot : www.genevievegrenier.com. Pour suivre les activités de l'église historique de Glen Sutton, abonnez-vous à la page Facebook Vivarte centre de ressourcement et créativité ou visitez www.vivarte.ca.

GEN'VIÈVE GRENIER

→ langue de Molière. Pour ses chansons inédites, elle s'est entourée de grands de chez nous tels que Vigneault, Tabra, Lavoie, Bigras, Landriault, Noireaut.

Elle propose ici un spectacle aux inspirations variées, allant du jazz à la chanson française en passant par les musiques du monde et plusieurs coups de cœur dont Legrand, Aznavour, Danielle Messia, Félix, Fugain auxquels viendront s'ajouter des chansons originales et inédites.

Billets: www.lepointdevente.com, au comptoir de l'hôtel de ville ou à la porte.

CHEMIN FAISANT, conte musical
13 avril à 10 h 30 à la Bibliothèque de Dunham

Tati Véro et son ami Éric vous présentent le spectacle *Chemin faisant*. Vous pourrez y entendre flûtes, autoharpe et contrebasse vous guider au cœur de deux histoires où la route est le fil conducteur et le lieu de l'action. Dans ce spectacle, vous rencontrerez un brave garçon qui s'appelle Philémon, un loup un peu peureux et un coq... qui a des secrets.

45 minutes où la musique donne le ton à l'histoire qui, elle, laisse place à la chanson pour poursuivre le récit. Pour les petits et grands enfants. Spectacle gratuit. Réservation facultative: biblio@ville.dunham.qc.ca
Événement Facebook: Chemin faisant



Photo : Véronique Brisebois



Photo : Villedepluie

ÉMILE BILODEAU

1^{er} juin à 17h30, derrière l'hôtel de ville de Dunham

Dans le cadre du 5 à 7 de la *Clé des champs de Dunham*, Émile Bilodeau présentera son spectacle *Au bar des espoirs*, au parc situé derrière l'hôtel de ville. Il nous fera vivre sur scène les perles folk rock de son nouvel album *Au bar des espoirs*, en formule duo, accompagné de son fidèle claviériste Nathan Vanheuverzwijn. Dans une ambiance de bar cabaret, le lucide chansonnier présente un spectacle rempli d'humour, de prises de conscience sociale et de mélodies accrocheuses.

ÈVE SANO-GÉLINAS

BIBLIOTHÈQUE DE DUNHAM 3638, rue Principale
HÔTEL DE VILLE DE DUNHAM 3777, rue Principale

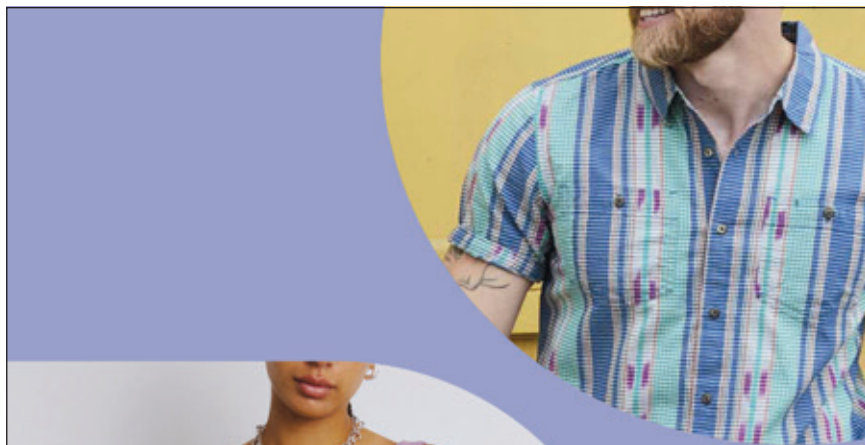
Flowers
&
Smoothies



17C, rue Principale Nord
Sutton, QC J0E 2K0

☎ 450 538-6776
✉ fleursetsmoothies@gmail.com

📍 /fleursetsmoothies_sutton
🌐 fleursetsmoothies.com



DE LA
MODE D'ICI

Vêtements, bijoux, accessoires
de 40 designers québécois

ET D'AILLEURS

Dans un nouveau local,
de belles collections d'ailleurs
choisies avec amour



URBAINE
des Champs

2 PRINCIPALE SUD . SUTTON . OUVERT TOUS LES JOURS
INFO@URBAINEDESCHAMPS.COM
📍📱 [urbainedeschamps](https://www.instagram.com/urbainedeschamps)
WWW.URBAINEDESCHAMPS.COM

DASHIELE HASKIN WANTS BTS TO THRIVE

“It just kind of happened...” Dashiele described coming into her role at Ballet Theatre Sutton (BTS). We were in my kitchen tracing the trajectory of Dashiele’s creative life and how she came to be the *de facto* “director” of Sutton’s school of ballet and theatre arts. Avoiding hierarchical language, Dashiele never named her position. “I am a part of a directorial team, joined by members of the board.” For Dashiele, theatre is “a community art form”. Which is what she has helped to foster at Ballet Theatre Sutton, organizing workshops, classes and full theatrical productions that draw people together.



Dashiele Haskin

Ballet Theatre Sutton grew out of Anastasia Usenko’s École de ballet classique Sutton when in 2016 she responded to the suggestion that she offer a production of *Casse Noisette*. “For Anastasia,” Dashiele chuckled, “[The Nutcracker] is the Bible; you don’t do it a little bit.” Anastasia took the idea and ran with it, bringing the community along with her. At the time, Dashiele’s eldest children were taking ballet classes with Anastasia, and so it made sense for Dashiele to pitch-in.

While Anastasia had the choreography covered, she needed help producing the full show in six weeks, with minimal budget. Dashiele saw herself in Ludwig Bemelman’s stories about the curious schoolgirl Madeleine: “I was like Madeleine’s old army horse. I heard the trumpets call and I jumped into the formation.” Dashiele was alluding to her life in the Montreal theatre scene of the early 2000s where she honed her “can-do” attitude by making theatre work in unusual spaces and with minimal funding.

Taking-on costume design and sewing, fundraising, communications, stage management and production, Dashiele threw herself into the *Casse Noisette* 2016. “There was so much excitement. It brought out so many people with skills! It drew people together...” It was a success and by its third year, the show was a popular local community-supported event.

In 2019, however, Anastasia returned to Russia. And so to keep the school going and honour all the work that community members had poured into it, Dashiele and the Board of Directors established BTS as a not-for-profit organisation (OBNL). They thought this change would open-up avenues for funding and for expanding class offerings which would in turn widen the horizons for community-supported cultural education for children living in the country. But then came the turbulent years of the pandemic which Dashiele and the teaching team, Pascale Nadeau and Juliette Dumaine, guided BTS through.

Looking back, Dashiele sees herself akin to a “midwife left holding the baby,” wondering when the baby will finally walk on its own. Dashiele’s work has been largely volunteer: she does all the management, sews costumes, teaches theatre and creative dance, leads fundraising and development, and does the scheduling, promotion and administrative work and

manages all the volunteers. Since 2020, Dashiele and the board have been asking: “Do we open for one more session? Or do we close forever?”

Entering the spring 2024 season, Dashiele is at her breaking point, while she finds the creative work in support of our community’s children fulfilling, the administrative work takes her away from her own projects. “I can’t leave the baby to die of exposure! [But] it just doesn’t ever seem to grow up.” What BTS needs now is financing to support two healthy part-time positions: one administrative and one development as well as a revamped board of directors.

Dashiele is proud of “the way we have worked to undo the *préjugés* of ballet,” focusing instead on teamwork, and on learning culture, history, and hands-on skills. She only wishes that BTS classes could be accessible to more children. While this year Dashiele moved the BTS theatre classes to the Sutton School as a lunchtime activity, she would like to make the school’s offerings more widely affordable; another aspect of the school that stable financing could support.

Dashiele sees a bright future for our community dance and theatre school, just not with her wearing so many of the hats it requires to run. “I don’t need to walk away [from it] completely! I just need my life back.” In the meantime, Dashiele is preparing BTS for a springtime production of *Peter Pan* with a full cast and crew of children and community volunteers. All the while, looking for ways to get the baby to walk without her holding its hand.

The *Peter Pan* show will be held at the Sutton School on June 1st, at 2 p.m. and 5 p.m..

For more information about Ballet Theatre Sutton and ways to support its programming, visit: www.balletsutton.com.

SHARON KIVENKO





TLB
THEATRE
LAC-BROME

DES SORTIES CULTURELLES RÉCONFORTANTES !

450.242.2270

theatrelacbrome.ca

Ciné-Club

Mercredi 20 mars
19 h
Rojek
VOA STF

Autres films à venir :
Mercredis 17 avril et 23 mai

Théâtre

Samedi 6 avril
20 h
Le Noeud
UNE PIÈCE DE
JOHNNA ADAMS
AVEC
ÉDITH PAQUET ET
SANDRA DUMARESQ

Blues

Dimanche 24 mars
20 h
Lloyd Spiegel

Jazz

Vendredi 29 mars
20 h
Émilie-Claire Barlow

Classique

Samedi 11 mai
20 h
Charles Richard-Hamelin
Chopin à l'honneur
et autres compositeurs

Musique

Vendredi 5 avril
20 h
Mentana
Rise from the wreck

Vendredi 3 mai
20 h
Michel Pagliaro
Toujours sur la route

Samedi 18 mai
20 h
Adam Karch

Jeudi 30 mai
20 h
Emilie Clepper

Ne manquez pas la 3^e édition du Festival de la littérature de Lac-Brome du 22 au 26 mai.
Inscrivez-vous à notre infolettre pour rester à l'affût de notre programmation.



LAC-BROME
LA BEAUTÉ EST DANS NOTRE NATURE



Hydro Québec



musicaction



kdc/one



ASSEMBLÉE NATIONALE
DU QUÉBEC
ISABELLE CHAREST
Députée de Brome-Montserrat



Buzz
Café & Bistro



Le Bouquet
de Knowledge

BESOIN DE RELÈVE

Niché au cœur de son hameau, la salle communautaire de Sutton Junction demeure un témoin important de la vie locale depuis plus de 130 ans. En 1892, cinq citoyens achetaient un terrain pour y bâtir une salle communautaire. L'édifice a ainsi vu le jour grâce à la générosité des habitants de l'époque qui ont donné de longues heures de labeur et de nombreux dons en matériaux et en argent.

Au fil des ans, il a fallu entretenir et rénover la bâtisse. Ainsi, au début du deuxième millénaire, des citoyens préoccupés par l'état de détérioration des lieux se sont mobilisés. Ils ont sollicité des dons, fait des demandes de subventions, organisé des activités et des levées de fonds. Chacun y est allé de ses talents et de ses disponibilités. Les travaux se sont échelonnés sur une douzaine d'années et plus de 200 000 \$ et des milliers d'heures ont été investis. La bâtisse repose désormais sur une fondation de béton. Elle s'est parée de nouvelles fenêtres et d'une nouvelle toiture. La chaudière à mazout a fait place à des plinthes électriques, la cuisine a été rénovée, le grenier isolé et on a agrandi pour installer des salles de toilettes.

Fêtes de famille, chorale, réunions, mariages, funérailles, conférences, repas communautaires, etc, elle fait le bonheur de tous ses utilisateurs. La vocation se maintient et la belle n'a rien perdu de sa superbe et de son ambiance d'antan.

En 2011, un organisme à but non lucratif (OBNL) a été créé pour administrer la salle. En 2019, des démarches ont été entreprises afin de clarifier son statut juridique. Une demande de reconnaissance de propriété par prescription acquiescitive a été déposée devant la cour supérieure et un jugement a été obtenu en mai 2023. Ainsi, l'OBNL Comité de gestion de la Salle communautaire de Sutton Junction est désormais propriétaire en bonne et due forme de l'immeuble sis au 128 chemin du Mont Écho. Les seuls revenus proviennent de la location, de dons et des activités de financement. L'entretien, les assurances, l'électricité, les taxes municipales et scolaires et le déneigement constituent les dépenses récurrentes auxquelles l'OBNL doit faire face.



En mai 2024, le comité convoquera une assemblée générale où tous les citoyens intéressés pourront émettre leur point de vue et participer à l'élection d'un nouveau conseil d'administration. Nous comptons sur la relève pour poursuivre cette belle histoire qui s'écrit depuis plus de 130 ans.

L'assemblée générale et publique, se tiendra samedi le 18 mai 2024, à 14h, à la salle située au 128 ch. Mont Écho, à Sutton Junction. Pour vous tenir au courant des événements à venir, visitez régulièrement la page Facebook Salle Communautaire Sutton Junction Community Hall.

LISE LÉVESQUE, présidente

SNÖBOL
BAR À GLACES

12 Principale Sud • Sutton

Glaces artisanales
et autres délices maison !!

Réouverture à la fin mars !

SPRING INTO 2024

Marion L. Phelps Memorial Lecture Series, presented by Jimmy Manson. (Final lecture)
Gerald Bull, the Space Research Corporation, and their impact on the lives of people living in the Highwater region.
Saturday, February 24, 1 am to 4 pm.

Special Documentary presentation: Our Streams. Our Story.
Two documentaries by local cinematographer Étienne Benoit on the streams of Brome County, followed by a joint lecture with our Archivist Anne-Marie Charuest.
Saturday, March 16, 3 pm to 5 pm.

These two events take place at the Lac Brome Community Centre, 270 Victoria, Knowlton.

EXHIBITS & EVENTS AT THE MUSEUM

Through the eyes of Children: finding Home in Brome County. Now until April 6.

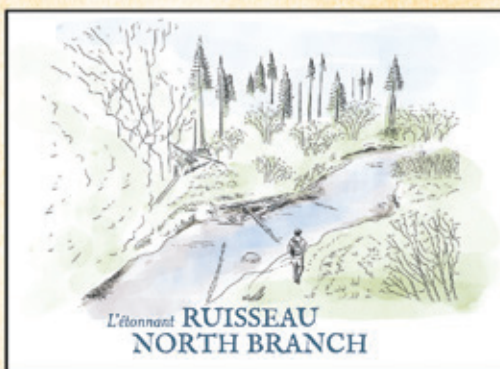
Season opening of the museum's 8 buildings and a new temporary exhibition: - - - A - Z - - - The Path of Brome County's Family Origins. Explore the history of Brome County through the lens of the street names' origins.
Saturday, May 18.

Antiques & Crafts Market is back!
Come and discover a wide variety of treasures, crafts, jewelry, bric-a-brac, books & more!
Sunday, May 26, 9 am to 4 pm. Rain or shine!



**MUSÉE
LAC-BROME
MUSEUM**

130, ch. Lakeside, Lac-Brome
450 243-6782 #1



MUSEELACBROME.CA

MusceLacBrome
 muscelacbromemuseum

EN ROUTE VERS 2024

Série de conférences commémoratives de Marion L. Phelps, présentée par Jimmy Manson (conférence finale)
Gerald Bull, la Société de recherche spatiale et leur impact sur la vie des habitants de la région de Highwater.
Samedi, 24 février, de 13 h à 16 h. EN ANGLAIS.

Présentation de documentaires inspirants: Nos ruisseaux. Notre histoire.
Deux documentaires du cinéaste local Étienne Benoit sur les ruisseaux du comté de Brome, suivis d'une conférence conjointe avec notre archiviste Anne-Marie Charuest.
Samedi, 16 mars, de 15 h à 17 h.

Ces deux événements seront au Centre communautaire de Lac-Brome, 270 chemin Victoria, Knowlton.

EXPOSITIONS ET ÉVÉNEMENTS AU MUSÉE

Le point de vue des enfants: trouver un chez-soi dans le comté de Brome. Jusqu'au 6 avril.

Ouverture de la saison des 8 bâtiments du musée et de la nouvelle exposition: - - - A - Z - - - Le tracé des origines familiales du comté de Brome.
Découvrez l'histoire du comté de Brome à travers les noms des rues. Samedi, 18 mai.

Le marché d'antiquités et d'artisanat est de retour!
Venez découvrir une grande variété de trésors, d'artisanat, de bijoux, de bric-à-brac, de livres et plus encore!
Dimanche 26 mai, de 9 h à 16 h. Beau temps, mauvais temps!

LA RUMEUR AFFAMÉE ÉPICERIE FINE

Sutton . Frelighsburg



Un arrêt incontournable pour tous les gourmands ! Découvrez notre vaste choix de fromages, charcuteries, viandes locales, viennoiseries, sandwichs, pains bios, alcools du Québec et bien plus encore ! Sans oublier nos délicieux produits maison sucrés et salés.

Au plaisir de vous servir !

La Rumeur Affamée Sutton
15 rue Principale Nord
450.538.1888

La Rumeur Affamée Frelighsburg
16 rue Principale
450.298.5181

Visitez nos pages Facebook et Instagram pour tous les détails sur nos heures d'ouverture

PLEIN AIR SUTTON TRIO D'ACTIVITÉS HIVERNALES

Il reste plusieurs semaines pour profiter des activités nordiques offertes à Plein air Sutton. Venez profiter des sentiers à usage unique avant de vous réchauffer devant le poêle du refuge au pied du ruisseau. Tout le monde y trouve son compte, les débutants comme les experts. De plus, la location et l'accès sont gratuits pour les 14 ans et moins !

LE SKI DE FOND

Une tradition qui se pratique depuis plus de 50 ans à Sutton ! Principalement pour la pratique du pas classique, mais aussi pour le pas de patin, 16 kilomètres de pistes damées et tracées mécaniquement sillonnent la forêt centenaire.

LA RANDONNÉE

Chaussés de crampons ou de raquettes en fonction de la quantité de neige fraîche tombée, les amoureux de la forêt se laisseront porter sur les sentiers totalisant 14 km.

LE VÉLO À NEIGE (FATBIKE)

Les 15 km de sentiers tracés mécaniquement offrent deux types d'expérience : les sentiers *cross-country* qui montent et descendent au gré du relief sans cumuler de grands dénivelés, tandis que les sentiers enduro conjuguent une montée accrue (la fameuse « Ta barouette ») et cinq options de descentes plus excitantes les unes que les autres, au choix.



Photo : Pascal Vinh Nguyen

À l'accueil, vous trouverez en location l'équipement nécessaire pour toutes les activités. Skis de fond, raquettes, crampons, vélos à neige conventionnels et à assistance électrique. Suivez notre campagne de sociofinancement « Projet Fatbike » en collaboration avec La Ruche, le Fonds d'Horizons d'ici du gouvernement du Québec et Desjardins et participez à la création de nouveaux sentiers, l'électrification des équipements de damage et la consolidation du vélo de neige à Plein air Sutton.

Une fois la fonte des neiges complétée, l'organisme se met en mode « vélo de montagne ». Ne ratez pas la prévente d'abonnements en avril ; la saison sera officiellement lancée vers la mi-mai. Quelques semaines avant, tous sont invités à une corvée printanière familiale et festive. L'année dernière fut riche en nouveautés. Gageons que la saison 2024 n'y fera pas exception !

PASCAL VINH NGUYEN



SOIF de MUSIQUE
FESTIVAL

3 AU 7 JUILLET 2024

BILLETS ET INFOS : SOIFDEMUSIQUE.COM

5\$ DE RABAIS
SUR UN PASSEPORT ADULTE

CODE RABAIS : **LETOURS**

5^e ANNIVERSAIRE

RISE AGAINST
FLO RIDA
CHARLOTTE CARDIN
LES TROIS ACCORDS
SALEBARBES
PATRICK WATSON
PENNYWISE
KARKWA • DUMAS • SORAN
LES BB PAR LUDOVICK BOURGEOIS
CRI • LES SHIRLEY
VioletT Pi • NAYA ALI
LA BRONZE • MARILYNE LÉONARD
BABY VOLCANO • BAD WAITRESS
TRUDY • GABRIELLE DESTROISMAISONS
SUPER PLAGE • EMMA BEKO
ÉMILE BOURGAULT














PLUS ABORDABLE QU'ON LE PENSE!

La fabrication de la neige, les télésièges et les différents coûts d'exploitation sont élevés pour une station de ski. Pour les skieurs à l'affût, il y a de nombreux moyens d'économiser et de maximiser le temps sur les pistes! En allant sur les télésièges les moins prisés, en nous visitant lors des journées les moins achalandées et en vous informant des conditions de ski avant de vous déplacer, vous pouvez mieux en profiter.



Photo : Jocelyne Trudeau

UNE MONTAGNE DE PROMOTIONS

Réserver rend votre sport préféré plus abordable! Entre autres, en achetant votre billet de journée en ligne la veille de votre visite. Si vous voulez skier plusieurs journées pendant la saison, il est possible d'acheter une carte SUTTON 2, 3, 4 ou 5. Chaque carte permet à une personne d'économiser entre 20 et 28% selon le nombre de jours sélectionnés!

D'autres offres permettent d'économiser, comme la passe du lundi ou la passe du vendredi qui se rentabilisent en 3 visites seulement! Il y a aussi la petite passe pour accéder aux pistes de niveau facile et intermédiaire. Si vous avez de jeunes enfants, les billets Zone famille sont parfaits pour vous. En plus, les billets sont gratuits pour les enfants âgés de 0 à 5 ans!

VIVEZ L'EXPÉRIENCE SUTTON

Le Mont SUTTON, c'est aussi des activités à la montagne! Le Bar Le Tucker est le lieu par excellence après une journée de ski. Les Jeudis Open Mic et les Vendredis Musique sont des après-skis festifs et gratuits. Profitez aussi des Jeudis Wings, avec des ailes de poulet à petit prix. Des activités ont aussi lieu au pied des pistes à presque toutes les fins de semaine.

Aussi, le Mont SUTTON organise périodiquement des concours pour gagner des billets de ski. Avec le concours #PurementSUTTON, vous pourriez gagner une paire de billets en capturant la plus belle photo de la semaine.

Pour les détails sur toutes activités, concours et promotions, visitez www.montsutton.com ou abonnez-vous à l'infolettre.

DAPHNÉ THUOT, stagiaire marketing au Mont SUTTON



**Cabinet
Médical
Privé
Le
Villageois**

**34, rue Principale Nord, bureau #2
Sutton**

www.cmplevillageois.com

Médecine familiale et générale

Dr Jean Godin
recevra une clientèle
âgée de 6+ ans
sur rendez-vous.

Family Practice General Medicine

Dr Jean Godin
will receive patients
aged 6+ years
on appointment.



SUTTON
montsutton.com

**SKIEZ À PETIT PRIX
QUAND VOUS LE DÉSIREZ!**

**CARTES SUTTON
DE 2 À 5 BILLETS POUR LA SAISON**

Une économie de **20 à 28 %** sur vos billets de ski!



DGE
ÉLECTRIQUE

450 538-9999
info@dgeelectrique.com | www.dgeelectrique.com



DÉBOSELAGE ET PEINTURE
BODY WORK AND PAINTING

ANDRÉ MAROIS
& FILS ENR. DEPUIS / SINCE 1976
MICHEL MAROIS, Propriétaire / owner

Spécialité: peinture vernis
ESTIMATION POUR ASSURANCES

Specialty: Clear coat
INSURANCE ESTIMATES

- Estimation gratuite en tout temps
- Fin de semaine sur rendez-vous
- Free estimates
- Week-end by appointment

Tél.: (450) 539-3433
Fax: (450) 539-2313

74, Ch. Foster, Shefford, QC J2M 1A5



AUTOMOBILES SUTTON INC.

- Entretien / Réparation mécanique pour autos et camions légers
- Outils électroniques à la fine pointe technologique
- Réparation des systèmes de climatisation
- Centre de pneus

Ouvert du lundi au jeudi de 8h à midi et de 12h30 à 17h
et le vendredi de 8h à midi et de 12h30 à 14h30
Fermé les samedis

LA PLACE POUR VOTRE VÉHICULE
24 Principale Sud, Sutton (Qc) JOE 2K0 Tél.: (450) 538-2236



Mécanciens Famille Morse

76, rue Principale Sud, Sutton
Tél.: 450 538-2308
Télé.: 450 538-0606

- Mécanique générale
- Alignement au laser
- Spécialiste du pneu
- Diagnostic par ordinateur
- Freins et suspension

EFFERVESCENCE AU MUSÉE

Un vent de renouveau souffle au Musée de Sutton. Et même si cette bouffée d'air frais a pris de l'ampleur dans les derniers mois, elle existe depuis bientôt quatre ans. En effet, à l'été 2020, une poignée de membres impliqués et dévoués se retroussent les manches et partagent leurs opinions sur l'avenir du musée.

Il n'est pas question de le fermer, loin de là. Mais peut-on améliorer ses façons de faire? Est-ce que le musée peut jouer son rôle de meilleure manière? En toute honnêteté, la réponse est oui. Mais comment?

Avec l'aide d'une spécialiste en animation et accompagnement d'organisation, les membres définissent une vision d'un musée d'histoire locale vivant, accueillant, accessible, qui agit selon les règles de l'art. Voilà, le mot est lancé. Il faut être professionnel. Et c'est tout à l'honneur des membres bénévoles du conseil administratif de le reconnaître. Il est essentiel d'améliorer les procédures et de mettre en place les outils de gestion adéquats dans le but de réaliser le musée souhaité.

Pour réfléchir à cette tâche, le musée confie, en 2022, un mandat à une firme professionnelle qui propose une série d'actions qui mèneront ultimement au Musée de Sutton, version bonifiée. Le plan est ambitieux et enthousiasmant.

La première étape consiste à embaucher une personne professionnelle du domaine muséal, qui saura poser les questions pertinentes, implanter les bonnes pratiques, proposer les solutions appropriées, et bousculer les habitudes.

Me voilà, Michel Harnois, muséologue, animé par la passion de l'histoire locale, de la science et de la technologie. La collection du musée constituée en grande partie d'artefacts liés aux moyens de communication me fascine. Les idées pour vous les faire connaître

fourmillent et j'ai bien hâte de partager mes découvertes avec un public curieux.

Depuis plus de 25 ans, c'est ce que je fais. Je crée des moyens originaux pour mettre en valeur des artefacts et des savoir-faire. Que ce soit pour des musées des Cantons-de-l'Est ou des institutions nationales, je réalise des projets qui piquent la curiosité et attisent l'appétit pour le patrimoine.

Le défi qui m'est confié, puisque c'en est un, est important pour l'avenir de l'institution



et ô combien stimulant pour moi. J'aurai l'occasion de mettre à profit plusieurs facettes de mon expertise en muséologie.

Déjà, le travail est commencé. J'accompagne quelques membres du musée dans un processus d'élaboration d'un plan stratégique quinquennal. Nous aurons à définir ce que sera concrètement le Musée de Sutton dans les prochaines années.

Parallèlement à cette tâche, je conçois une exposition thématique pour la saison estivale 2024. J'aurai l'occasion de vous en parler davantage dans le prochain numéro du *Tour* puisque je suis un nouveau collaborateur du journal.

À la prochaine!

MICHEL HARNOIS

Pensez local, pensez Sutton!

SUTTON



LE PRINTEMPS À ARTS SUTTON



Thomas Corriveau,
Annabelle dans la forêt
(détail), 2024
Boucle vidéo (1 min 30 s) sur
dessins (acrylique sur papier)
Dimensions : 48 éléments,
152 x 264 cm

TABLEAUX ANIMÉS

THOMAS CORRIVEAU, artiste-cinéaste

Du 15 février au 24 mars 2024

Vernissage le dimanche 18 février, 14 h

Pour sa première exposition de l'année, le centre d'art Arts Sutton accueille l'artiste Thomas Corriveau. *Tableaux animés* offre une plongée immersive dans le processus créatif de l'artiste et cinéaste. Présentant environ 270 dessins peints, issus de projets variés réalisés au fil des ans, l'exposition dévoile le cheminement artistique de Corriveau. Ses œuvres, représentant des scènes urbaines et naturelles peuplées de personnages humains et animaliers, forment un univers captivant. Certains dessins, disposés en segments linéaires superposés, permettent de percevoir les mouvements chronologiques, tandis que d'autres s'insèrent dans de grandes grilles à la manière du Pop Art des années 1960.

Thomas Corriveau, professeur retraité de l'École des arts visuels et médiatiques de l'UQAM, se consacre désormais exclusivement au cinéma d'animation. Il a remporté de nombreux prix pour ses récents films, *Ils dansent avec leurs têtes* (2021) et *Marie. Eduardo. Sophie* (2022), projetés dans des festivals internationaux. Il prépare actuellement son prochain film *Suzie dans la forêt*, dont la sortie est prévue en 2025. Notons que dans l'exposition *Tableaux animés*, il nous donne un aperçu exclusif des dessins inédits tirés du film.

SYLVIE LACERTE
Historienne de l'art

DUALITÉ - Exposition collective thématique

Du 28 mars au 28 avril 2024

Vernissage le dimanche 7 avril, 14 h

Comme chaque année, Arts Sutton accueille une des deux expositions collectives auxquelles sont conviés tous les artistes, membres en règle du centre d'art, s'adonnant à toutes disciplines artistiques. La thématique proposée pour ce rendez-vous annuel : la dualité.

VIVARIA

Du 2 mai au 2 juin 2024

Vernissage le dimanche 5 mai, 14 h

Pour célébrer le mois de l'estampe, une exposition entièrement dédiée à l'art d'impression. Au programme, des œuvres de Talleen Hacikyan, graveuse et illustratrice. Au moyen de symboles et de textures qui font écho à l'art indigène et à la mémoire de l'enfance, l'artiste explore divers thèmes qui traitent de notre lien primordial avec le monde naturel.

Titulaire d'un baccalauréat spécialisé en anthropologie de l'Université McGill et d'un baccalauréat en beaux-arts et en enseignement des beaux-arts de l'Université du Québec à Montréal, Talleen Hacikyan a beaucoup exposé au Canada et à l'étranger. Elle a notamment reçu le premier prix du concours de gravure Loto-Québec et le prix Pierre Henry, décerné par Pratt & Whitney Canada.

DOMINIQUE PARENT

www.artssutton.com 7, rue Academy, Sutton. Du jeudi au dimanche, de 13 h à 17 h





École
d'art de
Sutton

Sutton
School
of Art

EXPOSITION RÉTROSPECTIVE

Que nous reste-t-il à construire? Et si on bâtissait ensemble?
Les week-ends du 3 au 19 mai, venez visiter l'exposition
rétrospective qui rassemble les différents projets d'exploration
de l'architecture réalisés de 2018 à 2023 à l'École d'art à
Sutton. L'entrée est gratuite !

Les printemps de l'architecture

EN COLLABORATION AVEC
MAISON
DE L'ARCHITECTURE
DU QUÉBEC

INFORMATION

allo@ecoleartsutton.ca

www.ecoleartsutton.ca

79 Principale Sud, Sutton (Québec) J0E2K0 @ f

RÉTROSPECTIVE D'ARCHITECTURE À L'ÉCOLE D'ART DE SUTTON

Depuis 2017, l'École d'art de Sutton fait partie intégrante du paysage suttonnais et ce lieu de rencontre ponctue le calendrier culturel de la région. Pour une sixième année consécutive, l'équipe propose une immersion printanière dans le monde de l'architecture. Venez revisiter une dizaine de projets réalisés de 2018 à 2023 à l'École d'art.

Cette exposition représente les œuvres d'une centaine d'enfants des Cantons de l'Est, âgés de 6 à 14 ans, et une vingtaine d'architectes québécois. À la fois langage, chantier social et lieu de réflexion sur le mieux-vivre ensemble, l'architecture nous encadre, nous protège et nous lie. Quoi de mieux qu'une immersion totale dans un lieu atypique, lui-même en constante transformation, pour mieux comprendre et imaginer les enjeux architecturaux et urbanistiques de demain.

Redécouvrez les dessins et structures du concours des *Pavillons d'été des enfants* dirigé par l'architecte Pierre Thibault (2018). Ces derniers dialogueront avec les maquettes des jeunes participants aux camps offerts par Rebecca Bourque (2018), Emmanuelle Tittley (2019) et Cécile Martin (2023). Revisitez les photographies d'architecture de Maxime Brouillet (2021) et l'exposition *La Laiterie*, créée par le collectif in situ atelier d'architecture qui s'inspire de l'étude menée par la Société d'histoire Héritage Sutton et imagine le futur du site de l'École d'art.



L'intention de cette exposition rétrospective est de montrer à quel

point l'École d'art tient à s'impliquer dans la construction de son environnement avec la communauté, et ce, en adéquation avec ses valeurs.

Au détour de la saison, se greffera la participation de Pelletier de Fontenay Architectes qui signera, en collaboration avec la Maison de l'architecture du Québec, une exposition sur l'École du Zénith, Lab-École de Shefford conçu par le consortium Pelletier de Fontenay + Leclerc architectes, à quelques kilomètres de Sutton. *Les Printemps de l'architecture : Rétrospective 2018-2023* à l'École d'art de Sutton aura lieu du 3 au 19 mai – les vendredis, samedis et dimanches – au 79 rue Principale Sud à Sutton. L'entrée est gratuite!

Pour de plus amples informations sur l'horaire et la programmation, visitez www.ecoleartsutton.ca ou contactez Marie-Sophie Bergeron programmation@ecoleartsutton.ca

MARIE-SOPHIE BERGERON



**SALON DE THÉ
& ESPACE CRÉATIF**
TEA ROOM & CREATIVE SPACE

4, rue du Dépôt SUTTON



lartdespossibles.ca

**UN ESPACE RASSEMBLEUR
OÙ TOUT EST POSSIBLE
AUTOUR D'UN THÉ**



THÉ EN VRAC
REPAS VÉGANES
SCONES & BISCUITS
POTERIE & MINI FRIPERIE
ATELIERS & CONFÉRENCES
ESPACE POUR ENFANTS
TABLE DE CRÉATIVITÉ
LOCATION DE SALLE
MASSO & OSTÉO

Présenté par **Desjardins**

LE Brunch Fondation **BMP** Foundation

Dimanche 21 avril 2024
75 \$ | 10 h 30 ou 13 h 30
Auberge West Brome

En collaboration avec
AUBERGE WEST BROME

Au profit de la Fondation de l'Hôpital Brome-Missisquoi-Perkins

ACHAT DE BILLETS : fondationbmp.ca | 450 266-5548

CENTRE D'ART DE DUNHAM

L'ENERGIA DALLE PIANTE | L'ÉNERGIE DES PLANTES, Melissa Vejins

Du 31 Janvier au 5 mars 2024, de 14 h à 16 h

Née à Montréal d'une famille biculturelle, Melissa Vejins grandit entourée d'art. Son père lui apprend la photographie et elle est souvent l'objet de ses photos. À la suite d'études en arts visuels et en enseignement, elle passe six ans dans l'Arctique et le subarctique canadien où l'influence de l'art inuit et des Premières Nations, particulièrement les toiles de Norval Morrisseau, ainsi que les gravures et sculptures de Kenojuak Ashevak, l'ont influencé et lui ont permis de puiser dans cette source d'images et de raconter sa vie.

Depuis, Melissa Vejins se concentre sur les fleurs et les plantes en tentant de capter l'énergie qui en émane. Faisant le contraste entre les phénomènes naturels et l'espace, elle compare la croissance d'une plante au déploiement de l'espace—le lien entre le microcosme et le macrocosme.



Melissa Vejins, *Jade plant*, 26 x 30 cm, 2023

MUJER | FEMME, Josué Samol Navichoc

Du 6 mars au 9 avril 2024. Vernissage le 9 mars 2024, de 14 h à 16 h

Cette série de photographies reflète la paix, l'admiration et le désir d'un monde plus équitable entre nos peuples. Au sein de la population maya, il y a les Tz'utujiles, dynastie ancienne selon le livre sacré du Popol Vuh. Pour



Josué Samol Navichoc, *Ne parlez pas en public!*

l'artiste, ce fut une joie de photographier ces femmes, représentatives d'une communauté indigène, provenant de quatre villages autour du lac Atitlán : San Pedro la Laguna, Santiago Atitlán, San Pablo la Laguna et San Juan la Laguna. Cinq femmes de quatre villages différents. Un total de 20 portraits à travers lesquels transparait la résilience.

Une expo pour les femmes autochtones qui sont mortes en luttant pour leurs droits, la vie et la paix.

D'UN PROCÉDÉ À L'AUTRE, Hélène Lessard

Du 17 avril au 21 mai 2024. Vernissage le 20 avril 2024, de 14 h à 16 h

Dans l'exposition *D'un procédé à l'autre*, Hélène Lessard revient en force avec une variété de techniques utilisées pour la réalisation de ce nouveau corpus. En plus des œuvres peintes sur canevas, les impressions sur papier ont été réalisées à l'aide d'une plaque appelée Gelli.

Des nuances de bleu, de rouge, de vert et de mauve, de la transparence et du collage se combinent pour former des œuvres inspirés par la nature, qui reste sa principale source d'inspiration. Elle nourrit son imaginaire et soutient l'abstraction dans ses œuvres.



Hélène Lessard, *Sans titre*, Impression sur plaque gelli, 9 x 12 po, 2024



**ATELIER
THEBERGE
DESIGN**




ÉCODESIGN POUR LA BEAUTÉ DANS NOS VIES
Meubles et accessoires exclusifs . Sculptures
Ardoise . Bois anciens et recyclés

RÉMI THÉBERGE
514 592-5870 | theberge_design@hotmail.com



LES MAISONS

Laurence Grégoire

Du 22 mai au 25 juin 2024. Vernissage le 10 juin 2024, de 14 h à 16 h

Ce projet est né d'un questionnement sur nos environnements de vie. Qu'est-ce qui fait qu'une maison est son chez-soi? Cette

exposition est une incursion dans le milieu de l'artiste. À travers toiles, dessins et installation, elle déploie sa vision de la maison et de ce qui en fait un lieu intimement lié à la personne que l'on est.

MAGUY CARPENTIER, coordonnatrice

CENTRE D'ART DE DUNHAM 3638, rue Principale
Mercredi : 13 h à 18 h. Jeudi : 10 h à 12 h et 13 h à 18 h. Samedi : 10 h à 16 h



**Ferronnerie
d'art**

Michel Y. Guérin

860, de la Tourelle
St-Armand, QC J0J 1T0
514 779-2855
michely01@hotmail.com

 Ferronnerie d'Art Michel Y Guérin

*C'est...
Un atelier boutique,
des sculptures intérieures
et extérieures
et des commandes
SUR MESURE!*

L'ARTISTE À LA UNE SANDERS PINAULT OSER CRÉER

Avec sa tignasse bouclée, ses yeux pétillants derrière ses lunettes rouges et la démarche de celle qui n'a pas de temps à perdre, on ne s'y méprend pas, c'est Sanders Pinault. Suttonnaise depuis plusieurs années, Sanders a laissé derrière elle Montréal, ainsi qu'une longue carrière dans le monde du spectacle et de la télévision, pour se consacrer uniquement à son art. Après un baccalauréat à l'université Bishop, elle installe chez elle un atelier et se met à l'œuvre. Au cours des années, elle raffine son art en participant à de multiples ateliers, à des expositions de groupe, ainsi qu'à des expositions solos.



Loufoque, collagraphie sur papier Hahnemuhle, 2022, 29 x 35 cm

Il est fascinant de voir l'évolution d'une artiste ! En effet, je suis le parcours de Sanders Pinault depuis déjà plusieurs années. Quel que soit le format ou le médium on y discerne l'assurance de la technique, du trait et de la démarche mais surtout, on sent qu'elle n'a pas peur de la « page blanche ». Travaillant sans pinceaux, souvent avec des bâtons d'huile et du fusain, ses mains tracent, frottent, estompent la peinture et, petit à petit, l'œuvre prend forme sans idée préconçue. Sa création est spontanée. Quand elle commence à



L'attachement, huile sur bois, 2022, 50 x 50 cm

réfléchir à ce qu'elle est en train de faire, elle abandonne. Peindre est pour elle un état second généré par le geste créatif dont le résultat souvent l'étonne. C'est l'émotion qui la guide, une émotion qu'elle souhaite transmettre à celle ou à celui qui regardera son œuvre. Selon elle, une œuvre d'art n'est pas seulement esthétique, elle doit toucher le spectateur.

Sanders Pinault n'a pas peur non plus d'expérimenter, de changer de médium, car c'est véritablement une artiste multidisciplinaire qui s'adonne au dessin, à la peinture, à la sculpture et à l'estampe. Dernièrement, à cause d'un bête accident, elle s'est momentanément trouvée dans l'impossibilité de créer. Elle s'est encore une fois rendue compte de la puissance de la création dans sa vie. C'est en créant qu'elle trouve sa place dans l'univers, qu'elle se sent vivre et se sent bien. D'ailleurs, elle crée dans l'urgence, comme si on allait lui enlever la possibilité de le faire. Selon elle, « la créativité est quelque chose qu'il faut partager, car tout le monde a le pouvoir de le faire, artiste ou non. Être dans la création rend heureux ».

C'est d'ailleurs dans cet esprit qu'elle donne des

ateliers d'estampe, plus précisément de monotype et de collagraphie (une technique de gravure, basée sur le collage, utilisant plusieurs matériaux). Ce sont des ateliers pour débutants et intermédiaires où sont réunis un maximum de cinq participants avec qui elle partage généreusement son savoir et leur enseigne à créer en toute liberté.

Lorsque vous vous trouverez devant l'une de ses œuvres, donnez-vous un moment de liberté, laissez-vous toucher par le jeu des formes, des lignes, des couleurs. Ouvrez votre cœur, votre esprit comme le fait Sanders Pinault quand elle peint. Souvenez-vous qu'elle peint parce que cela lui est essentiel. Voilà pourquoi elle cite le peintre Pierre Soulages (1919 - 2022) : « C'est ce que je fais qui m'apprend ce que je cherche ».

Sanders vient de terminer une exposition solo qui a eu un beau succès au Centre d'art de Frelighsburg. Une telle reconnaissance de la communauté redonne toujours à l'artiste de l'ardeur et de l'inspiration. Pour voir ses œuvres ou connaître les dates de ses ateliers, visitez sa page Instagram SandersPinaultArtiste ou www.sanderspinault.ca.

ANDRÉE PELLETIER

Photos : Alain Laforest

PAINS ARTISANAUX
VIENNOISERIES PUR BEURRE

BOULANGERIE ARTISANALE
La MIE bretonne
511 rue du Sud
Cowansville

GARANTI FRAIS DU JOUR

AU MARCHÉ DE SUTTON TOUS LES SAMEDIS MATINS DÈS LE 18 MAI

COMMANDEZ EN LIGNE POUR LE MARCHÉ OU LA BOUTIQUE
lamiebretonne.com

Portrait au temps des selfies

Ewa Dorynek Scheer atelier d'artiste sur rendez-vous



ewa.scheer@gmail.com 438-829-3864 ewascheer.com

LE TOUR

CALENDRIER DES ÉVÉNEMENTS | REGIONAL CALENDAR

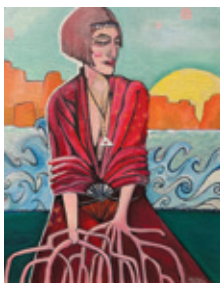
Vous trouverez facilement l'information sur chaque activité en consultant le journal à la page indiquée dans la pastille, le site Internet ou la page Facebook de l'organisme correspondant.

Événements récurrents ou de longue durée

- À l'année Brouerie Dimanches Sutton Jazz 5@7 (sauf 25 février, 3 et 10 mars)
- Jusqu'au 6 avril Musée Lac-Brome Expo *Le point de vue des enfants* p15
- Mai à septembre Ravito Mardis sorties avec le club cycliste p30
- 1^{er} décembre au 3 mai Mont SUTTON Vendredis Musique
- 21 décembre au 28 mars Mont SUTTON Jeudis Open Mic
- 31 janvier au 5 mars Centre d'art Dunham Expo de Melissa Vejins p22
- 15 février au 24 mars Arts Sutton Expo Thomas Corriveau, artiste-cinéaste p19
- 15 février au 20 avril Musée Bruck Expo de Marie-France Paquette
- 16 février au 3 mai Solidarité Environnement Sutton Films et conférences p6
- 17 février au 17 mars Mont SUTTON Activités pour la relâche
- 17 février au 5 mai Érablière des sources Repas Temps des Sucres
- 17, 18, 23, 24 et 25 février Knowlton Players Drama at the Museum
- 21 février, 28 février, 6 et 13 mars Mont SUTTON Mercredis Karoké
- 23 février, 16 mars, 13 avril et 11 mai Brasserie Dunham Soirées Stand-Up
- 23 février, 29 mars et 26 avril Temple Cœur Bloom avec Marjorie Gignac p19
- 25 février, 10 et 24 mars Temple Cœur Atelier de chant avec Ève-Marie Roy p19
- 27 février, 5 et 12 mars Temple Cœur Danse Jazz avec Annick Cartier p19
- 1, 15 et 22 mars 19h Brasserie Dunham Soirée Mille Pattes : dessin & tables tournantes
- 4 au 23 mars Biblio Cowansville Expo d'Isabelle Tellier
- 3 mars au 26 mai Temple Cœur Jam Dance p19
- 6 mars au 9 avril Centre d'art Dunham Expo de Josué Samol Navichoc p22
- 7 mars au 2 mai Temple Cœur Cours de percussion avec Patrick Simard p19
- 8 mars, 12 avril et 17 mai Temple Cœur Danse Extatique avec DJ Neerav p19
- 9 au 1 juin Biblio Cowansville Heure du conte 3-6 ans
- 15 mars, 19 avril, 10 mai Boîte à Sardine Soirées d'humour
- 16 mars, 13 avril, 11 mai, 8 juin Biblio Cowansville Heure du conte bilingue 3-6 ans
- 16 mars au 15 juin Brimbalante-École de clown Plusieurs week-ends de formation
- 19 mars, 9 avril, 7 mai, 4 juin Biblio Cowansville Heure du conte 0-3 ans
- 20 mars, 17 avril et 23 mai Théâtre Lac-Brome Ciné-Club p14
- 28 mars au 28 avril Arts Sutton Dualité - Exposition collective thématique p19
- 29 mars au 1^{er} avril Mont SUTTON Pâques à la montagne
- 5, 6 et 7 avril Temple Cœur La Voie Bleue, Séminaire de PNL p19
- 9 et 16 avril Temple Cœur Atelier Chorégraphique avec Annick Cartier p19
- 12, 13 et 14 avril Salle comm. Sutton Junction By Our Side - A Transplant Story p10
- 17 avril au 21 mai Centre d'art Dunham Expo Hélène Lessard p22
- 20, 21, 27 et 28 avril Sutton Encore Théâtre *Au chevet d'Eugène* p9
- 2 mai au 2 juin Arts Sutton L'art d'impression à l'honneur p19
- 2 mai au 25 juin Mollies Expo de Madeleine Marin Craig
- 3 au 19 mai École d'art Sutton Rétrospective Printemps de l'architecture p20 p21
- 4 mai au 8 juin Sutton Birds Randos ornithologiques bilingues avec Jason p35
- 5 mai au 23 juin Temple Cœur Dimanche Danse gitane avec Gabriela Asselin p19
- 22 mai au 25 juin Centre d'art Dunham Expo Laurence Grégoire p22
- 22 au 26 mai Théâtre Lac-Brome Festival de la littérature p14
- 24 au 26 mai Espace Liance Plantes et Yoga thérapeutique pour le système nerveux p39
- 25 et 28 mai Sutton Encore Star d'un soir, 16^e édition p8
- 1 et 2 juin Dunham La Clé des champs



Expo sur les Home Children
Musée Lac-Brome Museum



Madelaine Marin Craig



Les Tisserandes



FÉVRIER

- 22 19h Beat & Betterave Soirée des possibles : *L'océan vu du cœur*
- 22 19h Bibliothèque Cowansville Le sac du quêteux (spectacle gratuit)
- 23 20h Espace Diffusion Humour : Mehdi Bousaidan
- 23 20h Sutton Encore La Sécurité + Totalement Sublime p8
- 24 10h Fiducie Mont Pinnacle Initiation au pistage faunique
- 24 10h30 et 13h30 L'Art des Possibles Fabrication de produits corporels p21
- 24 13h Centre communautaire Lac-Brome Conférence sur Gerald Bull p15
- 24 13h Espace-Dunham Journée Plaisirs d'hiver p12
- 24 18h Réserve Naturelle Caviste Groove Naturel
- 24 19h Parc Sutton Rando Clair de lune
- 24 20h30 Beat & Betterave Les Breastfeeders
- 25 11h L'Art des Possibles Tricot-Thé p21
- 25 14h30 Sur la Scène Davignon Dominique Côté & Esther Gonthier
- 25 15h Église Ste-Croix de Dunham Pèlerinage musical avec le Trio Diva Divo Piano

MARS

- 1 20h Espace Diffusion Humour : Neev
- 1 20h30 Beat & Betterave Safia Nolin
- 2 13h L'Art des Possibles Crochet pour débutants p21
- 2 20h Espace Diffusion The Franklin Electric
- 3 10h30 L'Art des Possibles Atelier de gravure p21
- 4 13h Biblio Cowansville Les sens aux aguets (spectacle gratuit 5-10 ans)
- 5 13h Massey-Vanier Jeux Gonflables (gratuit)
- 6 13h Biblio Cowansville Atelier La comedia dell'arte (5-12 ans)
- 7 19h Beat & Betterave Soirée des possibles : Geographies of Solitude
- 8 7h30 Hôtel-de-Ville Cowansville Conférence avec l'athlète Justine Brosseau
- 8 13h45 Biblio Cowansville Patin Party à l'aréna Roland-Désourdy
- 8 20h Biblio Dunham Les Tisserandes p12
- 8 20h Espace Diffusion Humour : Mégan Brouillard
- 8 20h Sutton Encore Vanille + Velours Velours p8
- 8 20h30 Beat & Betterave Parazar
- 9 20h Espace Diffusion Humour : Mario Jean
- 10 15h Sur la Scène Davignon Cirque et boules de neige
- 15 18h L'Art des Possibles Expression : super spectacle p21
- 15 20h Espace Diffusion Humour : Sinem Kara
- 15 20h Sur la Scène Davignon Conversation avec mon pénis
- 15 20h30 Beat & Betterave Groovy Aardvark
- 16 15h Centre communautaire Lac-Brome Docu *Nos ruisseaux. Notre histoire* p15
- 16 20h Espace Diffusion Parallel Universe : Hommage à Red Hot Chili Peppers
- 16 20h Sur la Scène Davignon Karen Karevadek & Scott Woolweaver
- 21 19h Beat & Betterave Soirée des possibles : Récolter l'hiver
- 21 20h Sur la Scène Davignon Mara Tremblay & Catherine Durand /Hauterive
- 22 20h Espace Diffusion David Goudreault
- 22 20h Sur la Scène Davignon Soirée découverte avec Bel & Quinn/Fuso
- 22 20h Sutton Encore Le Couleur + Super Plage p8
- 23 9h45 et 13h Scène Davignon Spectacle jeunesse : Kattam et ses tams-tams
- 23 13h Biblio Cowansville La petite poule aux yeux bleus (2-8 ans)
- 23 19h30 Parc Sutton Rando Clair de lune au point de vue des Aménagistes
- 23 20h Espace Diffusion Gala d'humour de la mairesse avec Réal Béland
- 23 20h Sur la scène Davignon Dan Bigras
- 24 14h Biblio Cowansville Souffle d'or au Royaume d'Oxy (7 ans et +)
- 24 14h30 Sur la Scène Davignon Musique au salon : Valérie Milot
- 24 20h Théâtre Lac Brome Blues with Lloyd Spiegel p14
- 28 19h Biblio Cowansville Hommes de pioche avec Renée Robitaille
- 29 12h Snöbol Réouverture de la crèmerie !
- 29 20h Espace Diffusion Émile Bilodeau
- 29 20h Théâtre Lac Brome Jazz with Émilie Claire Barlow p14
- 30 10h Parc centre-ville Marché de Cocowansville
- 30 14h Réserve Naturelle Caviste Atelier Vin Vivant, dégustation 101



David Goudreault
Photo : Yves Harnois





Thomas Corriveau, *Renard*, acrylique sur papier, 2023 À Arts Sutton

AVRIL

- 5 20h Espace Diffusion Humour : Martin Vachon
- 5 20h Théâtre Lac Brome Mentana p14
- 6 13h Mont SUTTON Snow on the Beach
- 6 20h Espace Diffusion Angel Forrest
- 6 20h Théâtre Lac Brome Théâtre : *Le Nœud* p14
- 8 14h Estrie Éclipse solaire p5
- 11 19h Beat & Betterave Soirée des possibles : Arsenault & Fils
- 12 19h30 Espace Diffusion 2frères + Mon Doux Seigneur
- 12 20h30 Beat & Betterave Maude Audet
- 13 10h30 Biblio Dunham *Chemin faisant*, conte musical p13
- 13 20h Biblio Dunham Lyne Cadieux p12
- 13 20h Espace Diffusion Humour : Ève Côté
- 13 20h Sutton Encore Les Lunatiques + Ping Pong Go p8
- 18 18h Biblio Cowansville Atelier d'écriture nature Cœur d'épinette
- 19 20h Espace Diffusion Beatles Studio : Hommage aux Beatles
- 19 20h Sur la scène Davignon Étienne Fletcher
- 19 20h30 Beat & Betterave Baie (groupe acadien)
- 20 13h Biblio Cowansville La biodiversité expliquée avec Louise Gratton
- 20 20h Espace Diffusion Sara Dufour
- 20 20h Sur la Scène Davignon *Kukum* avec Dominique Pétin
- 21 10h30 et 13h30 Auberge West Brome Brunch de la Fondation BMP p21
- 25 19h Biblio Cowansville Miroir, Miroir... dis-moi avec Yolaine
- 26 20h Espace Diffusion Humour : Mélanie Couture
- 26 20h Sur la Scène Davignon Marianne Trudel, piano jazz
- 27 15h Vivarté Concert d'ondes Martenot p12
- 27 20h Espace Diffusion Anas Hassouna, Oussama Fares et Charles Brunet
- 27 20h Sur la Scène Davignon Bocelli & Friends (supplémentaire)
- 28 14h30 Sur la scène Davignon Stéphane Tétreault (violoncelle)



MAI

- 3 20h Théâtre lac Brome Michel Pagliaro p14
- 10 20h Espace Diffusion Dumas
- 11 20h Espace Diffusion Humour : Mike Beaudoin
- 11 20h Théâtre Lac Brome Classique : Charles Richard-Hamelin p14
- 17 20h Espace Diffusion Time for Pink Floyd
- 18 9h Marché Sutton Market Ouverture de la saison
- 18 10h Musée Lac Brome Ouverture de la saison et de la nouvelle expo p15
- 18 14h Salle communautaire de Sutton Junction Assemblée générale p15
- 18 20h Espace Diffusion Humour : Olivier Martineau et Mathieu Cyr
- 18 20h Théâtre Lac Brome Adam Karch p14
- 24 20h Espace Diffusion Paul Piché
- 25 12h Brasserie Dunham 13^e anniversaire de la Brasserie
- 25 19h30 Brimbalante Spectacle d'improvisation clownesque p11
- 25 20h Espace Diffusion Naomi et Clodelle
- 26 9h Musée Lac Brome Marché d'antiquités et d'artisanat p15
- 30 20h Théâtre Lac Brome Émilie Clepper p14



Dumas

JUIN

- 1 11h Espace Liance Atelier santé mentale et émotionnelle des hommes p39
- 1 14h et 17h École de Sutton Ballet-Théâtre Sutton : *Peter Pan* p14
- 1 15h et 19h Clos de l'Orme Blanc Meurtre au 9^e étage
- 1 17h30 Culture Dunham Émile Bilodeau p13
- 1 20h Espace Diffusion Humour : Mona de Grenoble
- 6 20h Espace Diffusion Humour et chansonniers : Gala Connexion Culture



Brimbalante.
Photo : Empire Pagaille

ACTIVITÉS

RANDONNÉES PÉDESTRES

Pour les randonnées hivernales, la plupart des conditions nécessitent le port de crampons. Certains endroits permettent également l'utilisation de raquettes.

- Alpagas Sutton** Accès payant à une boucle de 4 km, visite autoguidée. Info : www.alpagassutton.com
- Au Diable Vert** (Glen Sutton) 14 km de sentiers. Circuits de 30 minutes à 2 heures. Info : www.audiablevert.com
- Fiducie foncière de la vallée Ruiter Brook** (Glen Sutton et Mansonville) 30 km sentiers. Info : www.valleeruite.org
- FR1 et FR2** Le FR1 traverse terres privées et routes de gravier (15 km). Le FR2 débute au parc, longe la rivière, puis remonte sur un plateau. Info : www.frelighsburg.com
- Missisquoi Nord** (Mansonville et Bolton) Plusieurs sentiers faciles à intermédiaires. Info : www.missisquinord.com
- Parc d'environnement naturel de Sutton** Plusieurs sentiers. Info : www.parc Sutton.com
- Parc des Sommets** (Bromont) Sentiers faciles à intermédiaires. Info : www.parcdessommets.com
- Plein Air Sutton** 16 km de sentiers. Info : www.pleinairsutton.ca
- Sentier Lac-Brome** Parcours boisé facile de 12,7 km autour du lac jusqu'à Foster. Info : www.tourismelacbrome.com
- Sentier du parc Call's Mills** (West Brome) Circuit boisé 1 km. Info : www.tourismelacbrome.com
- Sentier Village-Montagne** Sentier 6,4 km bordant la rivière. Info : www.parc Sutton.com
- Sentiers de l'Estrie** Réseau de 212 km. Info : www.lessentiersdelestrie.qc.ca

FATBIKE & VÉLO SUR PISTE

- CNCB** Vélodrome, sentiers et location, etc. Info : www.centrenationalbromont.com
- Parc des sommets** (Bromont) Sentiers et location. Info : www.parcdessommets.com

SKI ALPIN ET RANDONNÉE ALPINE (peaux de phoque)

- Bromont** Info : www.bromontmontagne.com
- Mont SUTTON** Info : www.montsutton.com
- Owl's Head** Info : www.owlshead.com

SKI DE FOND

- Parc des Sommets de Bromont** 37 km sentiers, réseau villageois de 17 km. Info : www.parcdessommets.com
- Plein Air Sutton** 20 km de sentiers et location sur place. Info : www.pleinairsutton.ca
- Sentiers Dunham** Ski de fond et raquettes. Info : FB SentiersDunham

YOGA, etc

- Centre de yoga Sutton** Yoga, méditation, etc. Info : www.suttonyoga.com
- Coop Gym Santé Sutton** Yoga, pilates, etc. Info : www.coopgymsantesutton.com
- Église Glen Sutton** Biodanza et autres activités. Info : FB CentreVivarté
- Espace Liance** (Sutton) Yoga et activités thérapeutiques. Info : www.maudjaphet.com
- Temple Coeur** (Sutton) Cours de yoga, arts martiaux, etc. Info : www.templecoeur.com
- The Well** (Lac-Brome) Cours de yoga, méditation, etc. Info : www.knowltonwell.com

AUTRES ACTIVITÉS

- Balade en traîneau à chiens** (Bedford). Info : www.aukanekaventure.com
- Circuits patrimoniaux** À pied ou en auto. Info : www.tourismelacbrome-missisquoi.ca
- Escalade Backbone** (Bromont) Grimpe, café, etc. Info : www.backboneboulder.com
- Galerie Blanka** (Lac-Brome) Expos, boutique et buvette. FB Blanka.Galerie

L'Art des Possibles Programmation ateliers divers.

- Info : FB L'ArtDesPossibles.Sutton
- La Boîte à Sardine** (Sutton) Jeux et soirées d'humour. Info : FB LaBoîteASardine
- Légion Sutton** Soirées Bingo et autres. Info : FB LegionSutton
- Microbrasseries, cidreries, distilleries, etc.** Info : www.cantonsdelest.com
- Patinoires municipales** Visitez les sites des municipalités pour plus de détails.
- Plage Douglass** Anneau de patinage sur le lac. Info : www.tourismelacbrome.com
- Randonnée avec des chèvres** (Sutton) FB ChevrerieDuCheminAlderbrooke
- Route des vins de Brome-Missisquoi** Voir horaire hiver. Info : www.laroutedesvins.ca
- Spa Balnéa** Expérience thermale, soins, restauration, etc. Info : www.balnea.ca
- Spa Bolton** Expérience thermale, massage et soins détente. Info : www.spabolton.com
- Sutton Curling Club** Louer la glace pour une partie de curling. Info : 450 538-3226

Surveillez également les sites de vos salles de spectacle et centres d'art préférés pour les événements de dernière minute, ou consultez www.carrementculture.ca.



RAVITO

ACERUM, ESPRIT D'ÉRABLE

Les étiquettes de spiritueux dits « locaux » ont émergé par centaines au Québec dans la dernière décennie. Cette même tendance s'observe un peu partout à travers le monde. À première vue, on aurait vite fait de croire à une révolution dans le monde de la distillerie. Dans les faits, une grande majorité de ces « nouveautés » sont plutôt des déclinaisons sur les thèmes, connus et exploités depuis des siècles, de la vodka, du whisky et du gin. Cette multiplication galopante de produits a toutefois vu naître quelques véritables nouveautés. L'une d'elles, purement québécoise, est l'acerum.

L'acerum – contraction du latin *acer* (érable) et de l'anglais rum (rhum) – est une eau-de-vie d'érable. Une distillation de moût d'érable, parfaitement sec, qui titre 40 % et qui ne se compare en rien aux liqueurs, crèmes et spiritueux parfumés ou édulcorés à l'érable. Les connaisseurs de spiritueux verront plutôt dans les saveurs et dans la texture de l'acerum, des parallèles avec la grappa, le rhum, la téquila, le sake ou encore le whiskey, pour la version ambrée, élevée en fûts de chêne. Deux producteurs de la région se consacrent à l'élaboration de ce spiritueux unique : Distillerie Shefford et Distillerie Fove, à Bedford.

Distillerie Shefford signe un acerum blanc et un acerum ambré, tous deux lancés en 2018 dans la foulée de la création de l'Union des Distillateurs de Spiritueux d'Érable (UDSÉ) et du dépôt de la marque de certification Acerum. L'UDSÉ, qui regroupe sept membres, a aussi déposé il y a quatre ans un cahier des charges au Conseil des appellations réservées et des termes valorisants (CARTV), afin que l'acerum soit promu au rang d'Indication géographique protégée. Ce serait une



première pour un spiritueux canadien ! En attendant que cela soit chose faite, les frères Bourassa (Cabane à Boubou), nouveaux propriétaires de la Distillerie Shefford, ne manquent pas de projets. Le trio d'acériculteurs a maintenu fièrement la production d'acerum et enrichi la gamme originale de quelques alcools d'érable plus accessibles.

La distillatrice Corinne Cluis cible une clientèle plus nichée avec les acerums Fove, lancés en 2021. Docteure en biologie moléculaire, elle a consacré une partie de sa vie professionnelle au développement de levures de distillerie pour la multinationale Lallemand, à Montréal. Son intérêt pour les spiritueux croît au fil des expérimentations ; sa fascination pour le monde complexe de leurs arômes, aussi. Cette nouvelle flamme pousse la chercheuse loin de son laboratoire, vers Bedford, dans les locaux de la Distillerie Comont, dont elle loue les installations et partage la cave de vieillissement. Et tant qu'à oser l'aventure, elle

décide d'explorer le territoire encore presque vierge de l'acerum plutôt que celui, disons, du whisky. On l'en félicite lorsqu'on déguste ses acerums blanc et ambré, lesquels portent l'eau-de-vie d'érable vers de nouveaux sommets. Raffinés, précis, uniques. En les dégustant, on saisit d'emblée le spectre des possibles et on a vite fait de rêver à un avenir florissant pour ce néo-spiritueux québécois.

Distillerie Shefford, Acerum Brun, Origine Québec
54 \$ - Code SAQ 13489503 (500 ml) - 40 %

L'acerum brun de la distillerie Shefford est ample, onctueux et relevé d'arômes complexes d'écorce d'orange et d'épices douces. On le sert seul, avec un glaçon, en mojito (en remplacement du rhum ambré) ou encore en grog, additionné d'une tranche de citron, de sirop d'érable et d'eau bouillante.

Distillerie Fove, Acerum blanc, Origine Québec
54 \$ - Code SAQ 14999038 (500 ml) - 40 %

Corinne Cluis dilue un sirop de fin de saison, le fermente puis le distille à température relativement basse, afin de préserver l'intégrité des arômes de la matière première. Le pari est réussi : son acerum déploie dans le verre un éventail complexe de parfums floraux, fruités et végétaux, qui rappellent la poire William ou une grappa haut-de-gamme. Un produit d'exception, tant pour sa délicatesse et sa rondeur en bouche que pour la pureté de ses saveurs.

Distillerie Fove, Acerum ambré, Origine Québec
53 \$ - Code SAQ 15116621 (500 ml) - 40 %

Le Fove ambré est tout aussi précis que le blanc, mais l'élevage de 6 à 8 mois dans de vieux fûts de rhum et de whisky lui confèrent une touche épicée, noisettée et vanillée. L'érable est présent en fin de bouche, aux côtés de notes de mélasse et de fruits confits ; la texture est suave, onctueuse, caressante.

NADIA FOURNIER

MNP
Comptabilité, Fiscalité, Consultation
Accounting, Consulting, Tax
Anita Fowsar, CPA auditor
450.263.4123 | anita.fowsar@mnp.ca
MNP.ca

Une équipe de professionnels à votre service et ce depuis 1976

Groupe Guérin 45 ANS DE SERVICE EXPERTISE
1976-2021

Kinetico systèmes d'eau

POMPES - ANALYSES - TRAITEMENT D'EAU

VENTE - SERVICE - RÉPARATION

WWW.GROUPEGUERIN.COM

450.293.5019

CMMTG Régie du bâtiment Québec



GROUPE

ST-LOUIS

ICI CHAQUE CLIENT EST

unique



**OBTENEZ PLUS
SANS PAYER PLUS**

SERVICE • NEUF • OCCASION

TOYOTA
COWANSVILLE

NISSAN
COWANSVILLE

MAZDA
COWANSVILLE

OCCASION
COWANSVILLE

LOCATION
COWANSVILLE

450 263-8888 • GROUPESTLOUIS.COM

MAISON MELBA PROJETS CULINAIRES À ÉCHELLE HUMAINE

À Frelighsburg, au pied de la côte Joy Hill, un nouveau chapitre de la gastronomie est en train de s'écrire. Création visionnaire de Simon Desmarais, un nouveau résident dans la région, Maison Melba, s'apprête à ouvrir ses portes le 1^{er} mars, offrant aux artisans de la gastronomie et du monde agroalimentaire un espace où leur créativité peut s'épanouir. Dans ce lieu où chaque détail a été pensé pour stimuler l'innovation culinaire, la philosophie est simple : c'est vous, et l'audace de vos projets, qui sont mis à l'honneur.

Le projet de la Maison Melba a été conçu par l'atelier d'architecture L'Abri qui, en symbiose avec la vision de son propriétaire, a transformé une ancienne maison et un garage en maison durable qui sera bientôt certifiée LEED Platine, le plus haut niveau de certification pour les bâtiments durables. La maison est divisée en deux, un espace maison et Cuisine Melba à l'avant. Cet espace a été pensé pour être une cuisine semi-commerciale en location temporaire de quelques heures à quelques jours, surtout pour des projets de transformation de produits végétaux, de pâtisseries et de desserts glacés. Bonus, la cuisine est titulaire d'un permis du MAPAQ. Toutefois, sa vocation dépasse la simple préparation alimentaire. C'est un laboratoire pour les esprits créatifs, un point de rencontre pour les passionnés du goût et un incubateur pour les entreprises en devenir.

Artisans, chefs et producteurs trouveront dans la flexibilité de ses locaux un lieu idéal pour la transformation de petits volumes, ainsi que pour l'organisation d'événements qui laissent une empreinte durable dans l'esprit des convives. Entrepreneurs en agroalimentaire, Maison Melba est l'endroit rêvé pour vos essais et votre recherche et développement. Les possibilités sont aussi vastes que votre imagination – de la production à petite échelle pour des marchés de Noël, de cours de cuisine à l'accueil de pop-ups et d'événements gastronomiques innovants, ça peut même devenir un lieu de choix pour un petit mariage intime d'une vingtaine de personnes.

Au deuxième étage, le petit studio polyvalent peut se transformer en mini-loft confortable, offrant un cadre de travail tranquille ou un hébergement temporaire lorsque vous louez la cuisine. C'est d'ailleurs parfait pour une immersion totale dans vos projets de développement de recettes ou même d'écriture.

Pour ceux qui cherchent à capturer l'essence de la créativité culinaire, la cuisine peut aussi servir de studio photo ou d'espace pour des tournages pittoresques. Photographes et réalisateurs y trouveront



Simon Desmarais. Photo : Daphné Caron

une abondance de lumière naturelle et un décor inspirant pour leurs créations visuelles.

Les organisateurs d'événements d'ici ou qui désirent sortir des sentiers battus de Montréal trouveront en Maison Melba un cadre idyllique pour des lancements et des célébrations. La maison adjacente, qui sert également de domicile à Simon Desmarais, peut être louée à l'occasion et offre un décor architectural raffiné pour des mariages ou des réceptions exclusives.

Maison Melba n'est pas seulement un lieu ; il espère devenir un partenaire de choix pour ceux qui sont animés par la passion de l'alimentation et de l'innovation. Avec une structure de tarification conçue pour être accessible, que ce soit pour des initiatives communautaires ou des activités commerciales, la Maison Melba veut être un catalyseur de croissance pour les professionnels, les amateurs de gastronomie et les acteurs du monde agroalimentaire de Brome-Missisquoi.

Que vous soyez un chef confirmé ou un amateur passionné, un organisateur d'événements ou simplement un fan d'architecture, vous êtes invités à venir découvrir ce lieu unique où votre passion pour la cuisine prend vie et où vous êtes, sans conteste, le héros de votre propre histoire culinaire. Avec son offre, Maison Melba espère bien participer à sa façon à l'effervescence du milieu gastronomique de la région.

Vous trouverez les tarifs et plus d'information sur www.maisonmelba.com.

NATHALIE RIVARD

Café de passage
Petit-déj du vendredi entre amis
Brunch festif
Séjours mémorables

Le Pleasant, depuis 2011

1 rue Pleasant, Sutton 450.538.6188

lepleasant.com

CITQ 102841

Le Pleasant
Hôtel & Café

AR
Annie Racicot CPA inc.
- Société de comptable professionnelle agréée -

**VOTRE SUCCÈS FINANCIER,
NOTRE EXPERTISE**

Comptabilité Fiscalité Consultation en entreprise

Annie Racicot | CPA
annie@annieracicotcpa.com | 450.538.0097

Contactez notre équipe aujourd'hui pour une première consultation.

5-34, rue Principale Nord
Sutton (Qc) JOE 2K0

NOUVEAU COLLABORATEUR

Plus de 10 ANS d'expérience

PRIX de la RELEVÉ Récipiendaire

Investissements | Assurance de personnes

Michel-Olivier Marcoux | M. Sc. (finance)
mo.marcoux@gestionasf.com | 514.529.7775

GESTION DE PATRIMOINE ASF

LE MOCADOR DEVIENT BAR LE BUNKER ROOM



Ron Gilker décédait subitement le 23 octobre 2022. Sa disparition a aussi entraîné la fermeture du Mocador, un établissement de Sutton dont il était le pilier depuis 1980. D'abord un restaurant, puis un café et un bar-concert, le Mocador était devenu dans les années 2000 un pub irlandais. Ouvert sept jours sur sept, l'endroit constituait un indéfectible repère pour de nombreux résidents et touristes. On s'y retrouvait pour prendre un verre, jouer une partie de billard, célébrer un événement privé ou public, écouter ou jouer de la musique, voir



James Greene Tassé et Marc-Antoine Fortier célèbrent la vente avec Ruth

ou décanter un match de sports entre amis, etc. Toutes ces activités qui rassemblent et lient une communauté. Quand le Pub Mocador a fermé, ce fut un second deuil pour plusieurs.

Pratiquement un an plus tard, jour pour jour, deux entrepreneurs suttonnais, James Greene Tassé et Marc-Antoine Fortier, acquéraient l'endroit. Avec l'énergie de leur jeune trentaine, ces deux entrepreneurs et pompiers ont eu l'élan de faire revivre cet endroit mythique et convivial. « On trouvait plate que cet endroit rassembleur, ce QG [quartier général] soit fermé », avance James. « L'idée est de rouvrir le bar comme c'était, mais de le rafraîchir un peu ».

Lorsque je suis passée pour les rencontrer, les murs avaient déjà bénéficié d'une couche de peinture fraîche. Selon les nouveaux propriétaires, l'offre restera sensiblement la même, mais il y aura plus de choix de produits alcoolisés et sans alcool, ainsi que davantage de vins et de produits locaux. Quelques mocktails et cocktails signature et des

alcools de collection risquent aussi de s'ajouter au menu. Par contre, l'offre de nourriture reste encore à définir.

Côté ambiance, les habitués retrouveront un endroit familial avec le même mobilier, la même table de billard et même quelques visages familiers. Quatre nouveaux écrans télé s'ajouteront aux deux déjà en place. James et Marc-Antoine envisagent une ambiance de bar sportif avec un côté *country*. Par contre, les deux amis abordent leur nouvelle aventure avec beaucoup d'humilité et comptent ajuster leur offre avec le temps. Ils ont beaucoup d'idées en tête. Entre autres, une terrasse 2.0 pour l'été.

À l'heure où cet article paraîtra, l'ancien quartier général aura rouvert ses portes à l'occasion du Superbowl sous le nom de Bar Le Bunker Room. Au-delà

d'un abri d'urgence, le mot « bunker » désigne aussi l'habit des pompiers pour combattre les flammes. Voilà pourquoi quelques artefacts autour du thème des services incendie parsèment désormais le nouveau décor de l'établissement.

Ouvert en soirée seulement pour commencer, les heures d'ouverture du Bar Le Bunker-Room se moduleront au gré du temps. En tout cas, le mot d'ordre des nouveaux propriétaires est simple et précis. « On va avoir du fun ».

Pour de l'information sur les heures d'ouverture et les événements à venir (comme à la St-Patrick), visitez la page Facebook BarLeBunkerRoom.

GENEVIÈVE HÉBERT

LE PIXEL NANO RESTO

Un nouveau restaurant a ouvert le 15 février à la place du Comptoir Sutton, juste à côté de la boutique Nath'Elle. Le couple-propriétaire, Catherine Morin et Gabriel Surprenant, a travaillé fort pour s'approprier le lieu. De fausses charpentes de bois et un plafond de couleur noir surplombent désormais des murs couleurs pastel. Des banquettes garnies de cuir couleur cognac, ainsi que du bois naturel mettent la table et donnent une unicité au lieu.

Vous aurez certainement la chance d'y rencontrer les propriétaires. Catherine, une vétérane de la restauration, a notamment travaillé au Chardo à Bromont et au Pullman à Montréal. Elle saura bien vous accompagner tout au long de votre expérience. Gabriel, quant à lui, est le barista en chef, il s'occupera de la portion café et, éventuellement, des choix de bière en fût. Il est aussi l'homme derrière les idées de design intérieur. En cuisine,



vous retrouverez le chef Emmanuel Langevin de feu La Famille-Buvette de village. Il vous offrira un menu créatif, changeant au gré des arrivages saisonniers.

Depuis son ouverture, le restaurant de 26 places vous accueille pour le brunch du jeudi au lundi avec des propositions culinaires créatives et décadentes et le café de spécialité montréalais Pista. Lorsqu'ils auront reçu leur permis d'alcool, attendu au mois de mars, les heures d'ouverture s'allongeront, du jeudi au samedi, avec une formule buvette en soirée. Dès que le temps s'y prêtera, une terrasse de 24 places additionnelles viendra étoffer l'offre actuelle. Une autre bonne raison d'avoir hâte au printemps. Pour plus d'information, visitez la page Facebook PixelNanoResto.

GENEVIÈVE HÉBERT

CHAUD, PAS CHAUD,
PONCHO
BIÈRE DE FIESTA! LAGER MEXICAINE

L'accord bière-tacos idéal!

Maintenant disponible!
GATO
TACOS + MEZCAL

KOKKAKU RAMEN

19b rue principale n, sutton tel: 450 600 3137
ouvert du mercredi au samedi

RAVITO BED & BIKE ENCORE PLUS DE VÉLO

Vous connaissez peut-être le RAVITO Bed & Bike, une entreprise basée à Frelighsburg qui organise des séjours vélo dans les Cantons-de-l'Est? Avec l'arrivée du printemps, nous sommes excités par la nouvelle saison. En effet, le RAVITO a pris de l'ampleur et c'est maintenant des passionnés de vélo de partout au Canada et aux États-Unis que nous accueillons dans notre belle région. Difficile de croire que la pandémie a eu un rôle déterminant dans ce succès, mais oui! Avec les contraintes de la Covid, nous avons dû revoir nos séjours guidés et développer une formule autonome ou « en liberté » dans le jargon, qui semble encore mieux répondre aux besoins des cyclistes. Nous en avons aussi profité pour travailler le référencement de notre site Internet. Tranquillement, les Québécois sont repartis voyager à l'étranger, les Canadiens se sont intéressés au Québec et les Américains sont revenus chez nous. Le RAVITO a pu tirer son épingle du jeu malgré un contexte difficile. Cette année, il y a fort à parier que les

enjeux économiques teinteront la saison touristique. Nous misons sur des tarifs concurrentiels, une offre diversifiée, un service personnalisé et la même collaboration avec nos généreux partenaires qui ajoutent une saveur locale à nos séjours.

DES SÉJOURS

POUR TOUS LES TYPES DE CYCLISTE

Encore cette année, les plus sportifs peuvent se lancer sur la Petite ou la Grande Boucle, soit quatre ou sept jours de vélo dans les Cantons en version route ou gravelle. Pour les plus contemplatifs, nous ajoutons, en collaboration avec Tourisme Montérégie et Cantons-de-l'Est, la forfaitisation de la Véloroute Gourmande, un itinéraire de cinq jours entre Montréal et Sherbrooke, entièrement sur pistes cyclables.

SERVICES À LA COMMUNAUTÉ

Notre CYCLO-Dépanneur reste un arrêt pratique pour un pépin mécanique ponctuel ou la location d'un vélo. Notre flotte compte des vélos électriques, de gravelle et de route.



INVITATION AUX CYCLISTES DU COIN

De mai à septembre, le club cycliste du RAVITO roule les mardis à 17h30 durant une cinquantaine de kilomètres sur les routes de Brome-Missisquoi et du Vermont avant de partager une bonne bière locale. Pour plus d'info, visitez www.ravitobednbike.com.

Bienvenue à toutes et à tous
et bonne saison de vélo!

KARINE DELAGE

La seule boulangerie locale à Sutton qui fait et cuit ses produits sur place!

The only bakery in Sutton who makes and bakes its products on site!

Pensez à réserver vos brioches de Pâques disponibles une semaine à l'avance!

Du mercredi au dimanche, de 7 h à 16 h
Ouvert le lundi de Pâques

12, rue Dépôt, Sutton
450 538-2323
Suivez-nous sur Facebook!

LE CLUB VÉLO DE SUTTON A 10 ANS



Le Club Vélo de Sutton célèbre son 10^e anniversaire cette année! Ce club participatif est axé sur le vélo de route et ouvert aux cyclistes de tous les niveaux. Six groupes avec des vitesses et parcours différents favorisent l'intégration de chacun(e) selon ses habilités, même la ou le plus aguerri(e). Des encadreurs formés accompagnent chaque groupe et les trajets sont définis et communiqués aux membres avant chaque sortie. Un service de voiture-balai ou véhicule accompagnateur est également disponible en cas d'ennui mécanique.

Le vélo ayant évolué au cours des dix dernières années, le Club offre maintenant des parcours en

vélo de gravelle et permet l'intégration des vélos de route électriques au sein des divers groupes.

Les sorties ont lieu tous les samedis, de 9 h à midi, de la fin mai au début octobre. Plusieurs de ces sorties sont suivies d'un repas à l'un des restaurants ou vignobles de la région ou lors d'un pique-nique. D'autres événements sont aussi organisés tels un party de Noël et un voyage de vélo qui aura lieu dans la région de Provence en France au mois d'avril cette année.

L'inscription donne droit à un maillot aux couleurs du Club, à la possibilité de participer à une vingtaine de sorties officielles, aux événements gastronomiques organisés par le Club, ainsi qu'à des sorties informelles entre membres du club durant la semaine.

Vous avez donc plusieurs bonnes raisons de devenir membre du Club Vélo de Sutton. L'inscription pour la saison 2024 est ouverte et s'effectue sur www.clubvelosutton.com.

YVAN HOULE

coop gymsanté sutton

450-538-0313

coopgymsantesutton.com
f [coopgymsantesutton](https://www.facebook.com/coopgymsantesutton)
50, rue Principale Nord

Ouvert du lundi au samedi

- lundi au jeudi 6 h à 13 h et 16 h à 19 h
- vendredi 8 h à 13 h
- samedi 9 h à midi

- Plateau d'entraînement
- Variété de cours
- Évaluation, programme personnalisé et entraînement privé avec MéliSSa Tremblay, kinésiologue

Nouveaux cours

- Circuit « Bouge de là! »
- Auto-massage et mobilité
- Spinning express du midi
- Gym douce 50 ans et +



Planète Bleue

Environnement

Service de location de conteneurs et de toilettes portatives



579 256 5656

info@pbenvironnement.ca
pbenvironnement.ca

**Du jeudi au lundi
dès 17h**

**Réservations
450 538-5067**

NATURE DEN
Architecture de Paysage

natureden.ca
450-539-4114

UN ACCÈS INÉGAL DANS BROME-MISSISQUOIS

La conservation et l'accessibilité des milieux naturels constituent un important défi en milieu privé. La municipalité de Sutton fait figure d'exemple avec le Parc environnement naturel Sutton (PENS). Pourtant, quand on regarde le portrait de la MRC Brome-Missisquoi, on constate que les efforts de conservations et d'accès à la nature sont très inégaux. Au point où il semble que les vrais bons élèves de la région semblent surtout être au sud de la frontière.

BROME-MISSISQUOI : ACCESSIBLE OU PAS ?

Comme le nez au milieu du visage, protéger les monts Sutton, les plus hauts de la région, semblait être une évidence. Pourtant, il existe de nombreux milieux naturels dans la région qui mériteraient d'être protégés : les rives de cours d'eau, de vastes portions de forêts, de petites montagnes moins connues.

Ces milieux naturels constituent le patrimoine régional et pourtant, l'accessibilité reste difficile. Frelighsburg fait figure d'exception avec ses sentiers FR1 et FR2 qui sillonnent la municipalité complètement gratuitement. La question se pose donc : qu'attendent les municipalités environnantes pour mener de tels projets ? Quand pourrions-nous marcher d'une municipalité à l'autre dans Brome-Missisquoi ?

VERMONT, EXEMPLE D'ACCESSIBILITÉ

Le Vermont est un cas unique duquel la région gagnerait à s'inspirer. En effet, la grande majorité des montagnes du Vermont sont accessibles gratuitement bien qu'elles soient en milieu privé pour la plupart. Plusieurs itinéraires de longues randonnées, tout autant gratuits, permettent de traverser l'État sur plusieurs dizaines de kilomètres. La plupart de ces sentiers sont gérés par des clubs locaux et ils existent parfois depuis plus de 100 ans.

Cette situation est toute l'inverse du modèle actuellement en place dans la région, où il faut payer pour accéder aux parcs, en plus de payer pour accéder aux Sentiers de l'Estrie, la seule option de longue randonnée dans la région. Est-ce que les propriétaires terriens du Vermont auraient un sens plus développé de l'intérêt collectif que ceux de Brome-Missisquoi ? Ou peut-être ont-ils des leaders plus proactifs dans le domaine ?



Petit cours d'eau au bout d'un terrain privé à Sutton

NOUVEAUX PROPRIÉTAIRES FAROUCHES

Quand on aborde la question des sentiers, les nouveaux propriétaires reviennent souvent comme un nœud dans la conversation. Un village de la région avait aussi son réseau de sentiers et celui-ci fut mis à mal par de nouveaux propriétaires pour qui le sens de la communauté était bien secondaire comparativement à l'idée d'avoir un grand terrain pour leur usage exclusif.

La solution à ce problème persistant réside pourtant dans l'ensemble de la communauté. L'éducation et la reconnaissance est au cœur de la pérennisation des sentiers. En effet, le PENS, une destination régionale maintenant incontournable, n'est pas de ceux qui se voient obliger de changer perpétuellement le tracé des sentiers à cause des propriétaires qui changent d'avis. Pourquoi ? Car l'intérêt de ce parc est reconnu par la collectivité, c'est aujourd'hui une évidence.

UNE RECONNAISSANCE NÉCESSAIRE

Un des facteurs clé du succès du Vermont est la reconnaissance des propriétaires terriens grâce à qui l'accès aux sentiers est possible gratuitement. Ces sentiers font maintenant partie de l'ADN régional et ils font le bonheur des résidents, de même que des touristes. C'est la qualité de vie de tout le monde dans la région qui s'en trouve améliorée, et ce, sans que personne ne perçoive de l'argent auprès des usagers, confirmant le caractère collectif du patrimoine naturel en place.

Il conviendrait d'adopter la même approche dans Brome-Missisquoi et de valoriser →

réalisation de jardins de A à Z

service de plans
projets sur mesure
arboretum
muret de pierres
pavés

NOUVEAUTÉ
service d'ouverture de jardin
taille d'arbres fruitiers

la roche posée paysagiste

www.larocheposeepaysagiste.com

514-244-4277

RECHERCHÉ

ouvrier(e) paysagiste

info@larocheposeepaysagiste.com

DE NOUVEAUX SENTIERS POUR LA COMMUNAUTÉ

Le Groupe Sentier Village Sutton est déterminé à aménager des sentiers multifonctions au village de Sutton et poursuit ses efforts pour conclure des ententes de droits de passage. En décembre, de nouvelles ententes ont été conclues avec le parc D'Arts de rêves. Nous attendons d'autres réponses d'organismes qui pourraient ouvrir de nouvelles possibilités.

Si tout va bien, les randonneurs et cyclistes pourront emprunter les sentiers depuis le village jusqu'au vignoble Domaine Girouard, où ils pourront savourer un bon verre de vin. Le projet avance selon le plan établi et la première phase devrait être achevée d'ici la fin juin. Le sentier, conçu avec soin, comprendra une section à double sens et une section à sens unique adaptées au relief du terrain. Les points de vue et les particularités du sentier seront mis en valeur pour offrir une expérience unique aux utilisateurs.

En préparation de la prochaine phase, plusieurs propriétaires terriens se sont montrés enthousiastes en offrant des droits de passage, témoignant de l'intérêt grandissant pour le projet. L'objectif du Groupe Sentier Village Sutton, en tant qu'organisme à but non lucratif, est de gérer, de joindre, d'implanter et de construire des sentiers multifonctionnels.

Évidemment, notre organisme à but non lucratif recherche toujours des fonds pour le développement. Heureusement, divers paliers gouvernementaux et institutions financières



proposent des subventions avec des critères variés, offrant ainsi des occasions de financement pour le projet. Les commerçants locaux ont aussi accueilli le projet avec enthousiasme et le soutien ne cesse de croître. Les nouveaux sentiers viennent également compléter l'offre existante de Plein air Sutton/MTB. Une collaboration étroite avec ce groupe permettra une communication efficace et une signalisation uniforme, créant ainsi un vaste réseau cohérent pour les cyclistes.

Ce projet de sentiers multifonctions a pour ambition de rassembler et de renforcer la communauté de Sutton. Toute la communauté pourra profiter de ces sentiers tout au long de l'année, découvrant ainsi de nouveaux attraits et points de vue depuis le village. Une belle occasion pour les résidents et les visiteurs de se connecter avec la nature et de créer des liens entre eux.

STEVE MARTIN, www.groupevs.org

CLG AGFOR

CHARLES LUSSIER
GÉOGRAPHE

Agroforesterie
Plantations d'arbres en champs

450 538 0150
c2lussier@gmail.com

clgagfor.com

→ collectivement l'importance de l'accès au milieu naturel sur les terres privées. Il y a plusieurs façons de s'y prendre, par exemple en sensibilisant les nouveaux propriétaires avec une documentation appropriée ou en érigeant de petits monuments au centre des villages pour reconnaître l'apport essentiel à la collectivité de ces aménagements minimalistes.

L'administration municipale de Frelighsburg montre qu'avec de la volonté, il est possible de mettre en place un réseau de sentiers local gratuit. Je tiens d'ailleurs à remercier personnellement tous les propriétaires qui ont rendu ce projet possible! S'ils ont pu réussir cela à la grandeur du Vermont, il n'y a pas de raisons qui justifient que cela ne serait pas possible dans Brome-Missisquoi... à condition que la volonté politique soit au rendez-vous.

ANTHONI BARBE



LA NONY FAMILI

**ARCHITECTURE
D'INTÉRIEUR
ET DESIGN**

SUTTON ET RÉGION / MONTREAL
514 880 2005

GJ MÉNARD

AMÉNAGEMENT | EXCAVATION | IMMOBILIER



450.242.1038



gjmenard.com

RBQ 5626-8469-01

APPEL À LA PARTICIPATION CITOYENNE

Le Club des ornithologues de Brome-Missisquoi (COBM) s'investit dans la protection et la réhabilitation des espèces dites « à statut ». Mais on a besoin de la participation de tous : agriculteurs et forestiers conscients, propriétaires de vieilles cheminées avertis, touristes nature responsables, etc. L'implication de nos membres, la participation citoyenne, la collaboration avec d'autres organismes sont autant de leviers qui nous permettent de travailler à nos objectifs. D'ailleurs, le COBM a récemment amorcé une belle complicité avec l'équipe de Conservation du Zoo de Granby.

OÙ VONT LES MARTINETS RAMONEURS ?

Les Martinets ramoneurs utilisent les cheminées comme dortoirs tout au long de leur route migratoire. Chez nous, ils arrivent en mai pour repartir fin août. Une cheminée-dortoir est une cheminée où les martinets, après avoir virevolté à la recherche d'insectes, s'engouffrent par dizaines, par centaines, à la brunante, comme s'ils y étaient happés de l'intérieur, pour y passer la nuit. On en fait l'inventaire selon un protocole du ministère de la Faune, mais il faut d'abord identifier où les oiseaux se posent. Vous flânez, vous êtes à vélo, en auto, dans un quartier où il y a encore de vieilles cheminées de briques ou de pierres, et vous remarquez des rassemblements de martinets dans le ciel avant le coucher du soleil ? C'est un signe qu'il y a peut-être un dortoir à proximité. Au printemps prochain, on a besoin de votre aide pour identifier un probable dortoir à Farnham. « On voit des dizaines de Martinets à la tombée de la nuit. Ils socialisent et puis, c'est le chaos. Ils entrent, on ne sait où. Pendant la période



de migration, il faudrait se mettre à plusieurs, dispersés dans la ville, quelques soirées », nous dit Chelsey, biologiste au Zoo.

OÙ FONT-ILS LEUR NID ?

Une cheminée-nichoir est utilisée pour la nidification et n'abrite qu'un seul nid. Les oiseaux, à leur arrivée, se trouvent un.e partenaire de nidification, confectionnent un nid accroché à une paroi rugueuse de la cheminée, y pondent, vont et viennent à intervalles plus ou moins longs pendant la période de nourrissage d'une durée d'environ 30 jours. Quelle cheminée de votre quartier est utilisable et utilisée ? Le Zoo de Granby a installé des tours en briques. Celle de Granby a fonctionné tout de suite. Celle de Sutton (au parc D'Arts et de rêves) n'a pas encore été occupée. Elle est donc à surveiller. On a identifié récemment la cheminée d'une ancienne église unie à Sutton comme étant un éventuel dortoir et un potentiel nichoir. On sera à l'affût ce printemps.

DES MARTINETS NICHERAIENT DANS LES FORÊTS DE SUTTON...

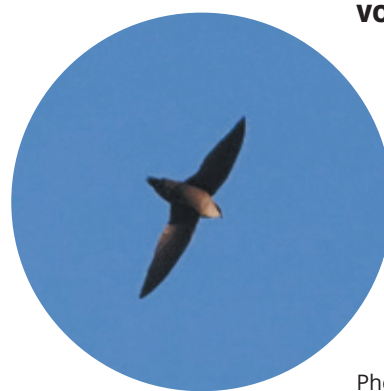
Normalement, les dortoirs se situent en milieu urbain. Mais les individus peuvent aller loin en milieu naturel pour trouver des partenaires et leur site de nidification. Il y a des recherches en cours où on pose des émetteurs pour les suivre en milieu naturel. L'équipe Conservation du Zoo a un projet en nature pour suivre les martinets vers leur lieu de nidification. On pense que les boisés de Sutton abriteraient des arbres où les martinets iraient nicher. On en voit parfois dans le ciel, décentrés par rapport au village, d'où l'intérêt qu'il y ait un dortoir en milieu urbain afin qu'ils puissent se déplacer en milieu naturel pour nicher. Il faut assurer le suivi.

VOUS VOULEZ FAIRE DE LA SCIENCE CITOYENNE ?

Vous voulez participer à un projet de conservation ? Le COBM, qui compte maintenant près d'une centaine de membres, et l'équipe Conservation du Zoo de Granby ont besoin de bénévoles sur le terrain. Devenez membre en allant sur www.cobm.ca.

SUZANNE PELLERIN (COBM)

Photos de Martinets ramoneurs : André Bernard



15 AU 18 AOÛT
11^e édition
FESTIVAL 2024
VIOLON TRADITIONNEL SUTTON

Le violon
AU CŒUR
de nos vies!

4 jours de
MUSIQUE TRAD
en Estrie

Grands concerts
Ateliers
Veillées de danse
Sessions

violontraditionnelsutton.com ~ info@violontradsutton.com

Patrimoine canadien Canadian Heritage CALQ Conseil des arts et des lettres du Québec FONDATION BEAULIEU-SAUCIER

ÉTUDE DU NOTAIRE
ISABELLE GARNEAU
B.A.A., LL.B., D.D.N.

- CONSEIL JURIDIQUE
- DROIT IMMOBILIER RÉSIDENTIEL ET COMMERCIAL
- TESTAMENTS, FIDUCIES ET MANDATS DE PROTECTION
- RÈGLEMENT DE SUCCESSION
- RÉGIMES DE PROTECTION

12 B, PRINCIPALE NORD, SUTTON

CEL. : 514 777-5155
TÉL. : 514 766-4401
FAX : 514 766-4422
igarneau@notarius.net

LEARNING TO RETAIN BIRD SONGS

Nature is awakening. The birds are singing. It is spring. I get a little buzz of pleasure each time I recognize a bird song that I have not heard in months.

To hear the individual birds singing within the wonderful sounds of spring requires familiarity with bird songs. Learning a few of the most common local bird songs is the key to learning more. This is where I can help. Most bird species have a standard song which they repeat incessantly, especially in the mornings and evenings of May and June. These are primarily males singing to attract a mate and define their territory. Learning the song of one bird species gives you a basis for comparison to learn another. As with a jigsaw puzzle, the more pieces that you connect, the easier it is to get the next one.

We are often alerted to a bird's presence by a sound - whether it be a song, rustle, scratch or drum. Follow the sound to spot the bird and hopefully you'll have the opportunity to watch it sing.

Take a moment. Think about how the song sounds. Is it melodious, repetitive, whistling, or raspy? Are the phrases long or short? Take a good look at the bird itself - its size, shape, and colours. Are there markings on its head? Is the tail long or short? These are the clues to identify the species. Next, consult a bird guidebook, an app or bird website to help you match the bird species.

TRICKS FOR RETAINING BIRD SONGS.

1. Seeing a bird sing will help cement the song in your memory. Take your time and watch birds sing regularly.
2. Use memory hooks. If a song makes you think of something, make the association in your head. There are also mnemonic phrases used to help retain bird songs. For example, the Chestnut-sided Warbler sings "Please, please, pleased to MEETCHA!" The Black-throated Blue Warbler sings "zee, zee, ZEEEE." You can make up these phrases or look up other examples.



A Black-throated Blue Warbler.
Photo : Alain Deschamps

3. Use repetition. There are bird song CDs, birding apps and websites to help listen to bird songs. Repeat the songs of birds that you are learning.

4. Learn from others. Consider joining a birding hike (www.suttonbirds.com) or a birding group (www.cobm.ca in our area). If you have friends with an interest in birds, ask them to help you.

After some time knowing a bird song you will simply recognize the voice, as you would that of a friend or relative. Sometimes it takes time to place a bird's song, especially if you have not heard it in a while, but it will come back. Each spring I am delighted to rediscover the sounds that I knew so well the previous summer.

JASON CAMPBELL

UNE NOUVELLE BASE POUR LE PENS



Dessin des architectes EBA du nouveau bâtiment.

Les usagers des sentiers du Parc d'Environnement de Sutton (PENS) connaissent bien le petit poste d'accueil construit en 2012 au bout du chemin Réal par Martin Demers à l'initiative d'Yvon Fleury, ancien président de son conseil administratif (CA), avec l'aide de plusieurs bénévoles et donateurs.

Six ans plus tard, les employés et membres du CA réunis pour établir la planification stratégique 2019-2023 convenaient que ce minuscule bâtiment ne suffisait plus aux besoins grandissants. Ensemble, ils ont tous rêvé d'un lieu vaste et lumineux, ouvert sur l'extérieur et regroupant l'ensemble des services liés à la mission du PENS : une construction écologique pouvant recevoir ses employés, partenaires et visiteurs, avec une salle

commune assez vaste pour accueillir les groupes et organiser les activités éducatives, plus de toilettes, un coin repas — et peut-être même une douche. Ce devait être aussi un lieu de travail pour tous les employés du PENS, incluant les étudiants accomplissant un stage ou une recherche.

Les contraintes du terrain et l'explosion des coûts de construction nous ont forcés à revoir le projet à la baisse. Sans les généreuses subventions de Développement économique Canada et du ministère de l'Éducation, du Loisir et du Sport du Québec, qui ne pourront être assez remerciés pour leur appui, il n'y aurait pas eu de projet du tout.

Bonne nouvelle 2024 : en dépit de multiples contraintes, le PENS disposera bientôt d'un bâtiment trois fois plus spacieux que le précédent, sur deux étages, avec deux fois plus de toilettes, un local pour les aménagistes et leur équipement, un coin pour la patrouille, deux comptoirs de service, davantage de rangement — et la possibilité de paiements sans contact. Mieux drainé et mieux isolé que son prédécesseur, le nouveau bâtiment sera plus confortable et bénéficiera enfin de portes fonctionnelles en toutes saisons ! Mais en attendant mieux, la grande salle d'accueil

multifonctionnelle a dû être remplacée par la fermeture sur trois côtés de l'abri adjacent, relié par une terrasse en bois au second étage.

Les travaux réalisés par Les constructions Yorick Élie inc. à partir des plans de la firme EBA, devraient être complétés d'ici le 31 mars.

Si vous avez la curiosité d'aller voir la nouvelle construction, elle est située exactement au même endroit que l'ancien poste d'accueil, qui a été donné au parc régional du lac Massawippi afin d'éviter sa démolition et prolonger sa mission environnementale. Quant à l'inauguration de notre nouvelle base, elle est prévue pour le printemps, et on a bien hâte de vous y recevoir !

DENISE LIGNEAUT ET PATRICIA LEFÈVRE
Parc d'environnement naturel de Sutton

les Villas des Monts

appartements pour personnes âgées autonomes

- 3 1/2 à louer au cœur de Sutton
- à distance de marche des services
- dîner et souper fournis tous les jours
- plusieurs avantages pratiques
- facilité et sécurité

Venez nous visiter!

DAVID BALTAZAR 450 538-1291



FINANCIÈRE BANQUE NATIONALE
GESTION DE PATRIMOINE

M GROUPE FINANCIER
MARC AMENDOLA

Financière Banque Nationale – Gestion de patrimoine (FBNGP) est une division de la Financière Banque Nationale inc. (FBN) et une marque de commerce appartenant à la Banque Nationale du Canada (BNC) utilisée sous licence par la FBN. FBN est membre de l'organisme canadien de réglementation du commerce des valeurs mobilières (OCRCVM) et du Fonds canadien de protection des épargnants (FCPE) et est une filiale en propriété exclusive de la BNC, qui est une société ouverte inscrite à la cote de la Bourse de Toronto (NA : TSX).

Tout au long de votre vie, vos besoins financiers évoluent.

Pour bâtir le patrimoine financier qui vous permettra de mener à bien tous les projets qui vous tiennent à cœur, le GROUPE FINANCIER MARC AMENDOLA est là pour vous offrir des solutions adaptées.

- › Résident de la région
- › Service hautement personnalisé
- › Gestion structurée et disciplinée

Marc Amendola, CIM^{MD}, CPA
Conseiller principal en gestion de patrimoine
514 871-4497 | marc.amendola@bnc.ca

LE GOTU KOLA

Une petite plante de chaleur et d'humidité pour nous propulser vers l'été.

C'est le temps des semis alors pourquoi ne pas ajouter aux vôtres cette plante discrète, mais ô combien bénéfique!

Le gotu kola, *Centella asiatica* de son nom latin, est originaire d'Asie, plus spécifiquement d'Inde, de Chine, de Malaisie, d'Indonésie, bref, d'Asie du Sud-est. Elle est utilisée pour ses propriétés médicinales depuis des millénaires dans les médecines traditionnelles de ces pays. La plante tend à gagner en popularité dans nos pays occidentaux surtout grâce à des recherches compilées dans plusieurs articles scientifiques disponibles sur le web¹ et dans des monographies descriptives de la Commission E du ministère de la Santé allemand et de l'Organisation mondiale de la Santé (OMS).

Le gotu kola est utilisé en interne et en externe pour plusieurs troubles de la peau et pour la guérison des plaies. On parle de brûlures, de coupures, d'anciennes cicatrices, d'acné et de psoriasis. Il est antioxydant et anti-inflammatoire, il agit sur les tissus conjonctifs et augmente la synthèse du collagène. La plante favorise ainsi l'intégrité et la force de la nouvelle peau formée durant la guérison. Son action antioxydante protège la peau des effets néfastes des radicaux libres engendrés par l'exposition à des facteurs environnementaux comme la pollution et les rayons UV. Le gotu kola



augmente aussi la synthèse des fibroblastes, responsables de la structure cellulaire de la peau, de sa souplesse et de sa résistance. Bien entendu, la plante est aussi efficace pour contrer les effets du vieillissement de la peau. Il existe sur le marché de nombreuses crèmes à base de gotu kola, vous aurez l'embarras du choix.

Parlant de vieillissement, le gotu kola est aussi appelé l'herbe de longévité. Les mécanismes d'action de la plante sont principalement liés à ses propriétés antioxydantes.

L'oxydation joue un rôle important dans la diminution des fonctions cognitives associées à des dégénérescences comme la fameuse maladie d'Alzheimer. Des études¹, malheureusement faites sur des rats (merci à ces petits animaux), ont démontré que le gotu kola augmente la capacité d'apprendre et d'utiliser la mémoire chez les personnes atteintes et celles prédisposées. En outre, il améliore la concentration et l'acuité mentale.

Une autre propriété fantastique du gotu kola est son action sur l'insuffisance veineuse. Parce qu'il agit sur les tissus conjonctifs et favorise la synthèse du collagène, il tonifie les parois veineuses. Il peut être utile pour le traitement des varices, de l'œdème et des lourdeurs dans les jambes.

Souvent, quand on parle de gotu kola, on commence par son action sédative, anxiolytique et antidépresseur. En fait, la plante fait partie de celles qu'on appelle les adaptogènes. Elle agit sur l'axe hypothalamo-hypophysé-surrénalien, donc sur certains neurotransmetteurs impliqués dans les états dépressifs et anxieux, ainsi que sur la gestion des effets néfastes du stress. Il est doux et calmant pour le corps et l'esprit, surtout quand ce dernier est en constante activité.

Je suis consciente du fait que chacune des plantes dont je vous parle semble fantastique et que nombre d'entre vous peuvent se dire qu'il est donc impératif d'en consommer immédiatement! C'est vrai, elles sont extraordinaires et elles peuvent faire des miracles. Il est cependant primordial de faire attention, de bien se renseigner et de consulter lors de doutes ou de craintes. Le gotu kola ne devrait pas être consommé en cas de troubles du foie ni par les personnes qui prennent des médicaments ou d'autres plantes sédatives. Les effets pourraient être inefficacement augmentés. Les personnes allergiques aux plantes de la famille des apiacées (carotte, céleri, persil, etc.) doivent aussi faire attention. Certaines personnes réagissent aussi au contact physique avec la plante. Le gotu kola est une plante à consommer en petite quantité, sur de courtes durées et avec des intervalles cycliques.

De la plante séchée, une cuillerée à thé par tasse d'eau bouillante, laisser infuser une trentaine de minutes. De la plante en teinture, ou macération dans l'alcool, un millilitre deux à trois fois par jour dans une gorgée d'eau ou de jus. Prendre ces quantités pour trois semaines, faire une pause d'une semaine au moins, puis reprendre et ainsi de suite.

Pour la cultiver, elle a besoin de beaucoup de chaleur et d'humidité, donc plein d'eau et un sol adéquat. Elle se reproduit facilement en faisant enraciner ses stolons multiples pour ensuite les séparer du plan mère et avoir de nouveaux individus. On récolte toute la partie aérienne de la plante par un beau matin de fin juillet, début août. Ça donne envie d'y être.

Bon printemps!

ANNIE ROULEAU, annieaire@gmail.com
Herboriste praticienne

1. Sciencedirect.com, PubMed.com, Healthline.com
Voir les références sur www.journalletour.com

Pharmacie Samuel Desjardins inc.
Affilié à **Brunet**

NOUVEAU!
Service de vaccination par le pharmacien

SERVICES PROFESSIONNELS

- SUIVI TENSION ARTÉRIELLE
- SUIVI GLYCÉMIE
- TRANSFERT DE DOSSIER
- CONSULTATION PERSONNALISÉE
- LIVRAISON GRATUITE de vos médicaments
- ET PLUS ENCORE

Pour le transfert de dossier et certains services, des conditions s'appliquent.

Heures d'ouverture
Du lundi au mercredi, de 9 h à 18 h
Jeudi et vendredi, de 9 h à 19 h
Samedi, de 9 h à 17 h et dimanche, de 9 h à 13 h
Horaire sous réserve d'ajustement

Les pharmaciens exerçant à cette pharmacie sont seuls responsables des activités qui leur sont réservées dans le cadre de l'exercice de la pharmacie.

Pharmacie Samuel Desjardins inc., pharmacien propriétaire
25, rue Principale Nord, Sutton 450 538-0055



Votre députée à l'Assemblée nationale
Besoin d'aide ?

ISABELLE CHAREST
DÉPUTÉE DE BROME-MISSISQUOI
MINISTRE RESPONSABLE DU SPORT, DU LOISIR ET DU PLEIN AIR

450 266-7410
isabelle.charest.BRMI@assnat.qc.ca

170 rue de Sherbrooke, #205
Cowansville, QC J2K 3Y9

ASSEMBLÉE NATIONALE DU QUÉBEC

TIQUES 101

Le réchauffement climatique modifie, on le sait, les aires de répartition de la faune et de la flore. Des hivers plus doux dans le sud du Québec font en sorte, par exemple, qu'on y observe aujourd'hui d'importants groupes de dindons sauvages, spectacle pratiquement inconnu il y a une vingtaine d'années. La tique à pattes noires, plus discrète, mais plus problématique, profite de divers transporteurs à sang chaud — dindons, cerfs de Virginie, oiseaux migrateurs, rongeurs — pour traverser elle aussi la frontière en passager clandestin. Sa présence ne serait pas si grave en soi si la tique n'était elle-même porteuse de plusieurs bactéries, virus et parasites pouvant communiquer des maladies parfois graves.

Les tiques sont des acariens qui parasitent la quasi-totalité des vertébrés, incluant l'homme, en se nourrissant de leur sang. Après les moustiques, elles constituent le deuxième organisme vivant capable de transmettre des maladies infectieuses, on parle alors de maladies à transmission vectorielle. Les micro-organismes portés par les tiques portent des noms savants : la bactérie *Borrelia burgdorferi* peut provoquer la maladie de Lyme, la bactérie *Anaplasma phagocytophilum* peut provoquer l'anaplasmose, le microparasite *Babesia microti* peut provoquer la babésiose, proche du paludisme, la bactérie *Borrelia miyamotoi*, en forme de tire-bouchon, peut provoquer la fièvre récurrente ou une méningo-encéphalite, et le virus de *Powassan* peut provoquer des encéphalites.

L'Institut national de santé publique du Québec (INSPQ) a mis à jour en juin 2023 une liste des municipalités à risque d'acquisition de la maladie de Lyme. Toutes les municipalités de la grande région de Sutton (Sutton, Abercorn, Bedford, Frelighsburg, Bromont, etc.) y sont classées « endémiques », la plupart avec un niveau de risque « significatif ».

Quelques chiffres pour illustrer l'incidence de la propagation des tiques en Estrie : en 2014, 28 cas de maladie de Lyme y étaient recensés, 137 en 2017, et 451 en 2021. Dans le cas de l'anaplasmose, maladie qui attaque les plaquettes du sang, le foie et la fonction rénale, 25 cas ont été confirmés en Estrie en 2021, dont 16 à Bromont. Ces chiffres sont certainement inférieurs à la réalité, car le corps médical n'est qu'au début de sa courbe d'apprentissage face à ces nouvelles maladies à déclaration obligatoire. Il n'est pas rare que des patients atteints passent d'abord par une errance médicale à la recherche d'un professionnel de la santé

capable de diagnostiquer et de traiter adéquatement la maladie de Lyme et, surtout, ses co-infections.

La documentation en ligne émise par le ministère de la Santé et des Services sociaux du Québec, Santé Canada et divers autres organismes au sujet des maladies transmises par les tiques s'étoffe d'année en année et laisse espérer une amélioration rapide de la prévention, du diagnostic et du traitement de ces maladies parfois débilantes. En effet, si les infections dues aux bactéries *Borrelia burgdorferi* et *Anaplasma phagocytophilum* sont assez facilement éliminées par un simple traitement antibiotique, les autres maladies transmises par la tique ne répondent pas à ce traitement et ne sont souvent identifiées que trop tard, quand elles ont pris des proportions chroniques graves.



Les tiques sont actives à tout moment de l'année lorsque les températures sont au-dessus du point de congélation, mais surtout au printemps et en automne. Elles préfèrent les endroits frais et humides comme les sous-bois, les feuilles mortes et les hautes herbes. Elles traversent trois stades de développement : larve, nymphe et adulte. La larve et la nymphe sont si petites qu'elles passent facilement inaperçues. Les animaux de compagnie qui transitent entre l'extérieur et la maison, comme les chiens et les chats, sont de véritables aimants à tiques et créent un important risque de piqûre par une tique à l'intérieur des maisons. Il est essentiel de les examiner quotidiennement et de les passer au peigne fin.

La meilleure prévention contre les tiques est de ne pas exposer la peau nue au contact de végétaux : chaussures fermées, pantalons longs glissés dans les chaussettes ou les bottes, chandail glissé dans le pantalon, manches longues et chapeau. Les tissus de couleur claire facilitent le repérage des tiques

qui s'y seraient accrochées. L'inspection complète du corps après une activité ayant présenté un risque est une mesure hygiénique cruciale dans les régions endémiques. Un passage à la sècheuse (sans lavage) des vêtements potentiellement contaminés suffit pour tuer les tiques. Les produits répulsifs recommandés contre les tiques sont les chasse-moustiques à base de DEET (max 10 %) ou d'icaridine (max 20 %), l'huile essentielle d'eucalyptus citronné, l'huile essentielle de camphre et quelques autres. L'utilisation de perméthrine sous forme de liquide ou d'aérosol, n'est pas permise au Canada, ce produit est extrêmement toxique pour plusieurs animaux, en particulier les chats, et pour l'environnement. Il est essentiel de bien s'informer sur l'efficacité, le mode et la fréquence d'application des produits utilisés.

La tique *Ixodes scapularis* selon le stade de développement et le niveau d'engorgement. Du plus petit au plus grand : larve, nymphe, mâle, femelle non engorgée et femelle engorgée. Distance entre chaque ligne de l'échelle : 1 mm. Photo : Institut national de santé publique du Québec.

En cas de piqûre par une tique à pattes noires, pas de panique : il faut un contact de plusieurs heures pour un risque d'infection. Le risque global de contracter la maladie de Lyme est estimé entre 1 et 3 % dans les zones à haut risque où 12 à 50 % des tiques sont infectées. Enlever délicatement, mais rapidement la tique avec une pince à épiler fine ou un arrache-tique, en saisissant la tique le plus près possible de la peau.

Ne jamais exercer de pression sur l'abdomen de la tique implantée pour ne pas en expulser des fluides potentiellement infectés. Soigneusement désinfecter le site de la piqûre avec de l'huile essentielle de *Melaleuca alternifolia* (tea tree) ou tout autre désinfectant.

Si la tique est restée implantée pendant plus de 12 heures et que le site de la piqûre montre des signes d'infection (un kyste d'environ 1 pouce de diamètre et/ou une couleur violacée de la taille d'une pièce de 10 cents), deux mesures sont possibles : 1. dans les régions endémiques, les pharmaciens sont autorisés à prescrire une prophylaxie postexposition consistant en un traitement antibiotique de 48 heures suivi d'une surveillance de potentiels symptômes durant les semaines qui suivent ; 2. consulter directement un médecin.

DANIEL LAGUITTON
Abercorn



Nous sommes là pour vous !

- Agence du revenu du Canada ;
- Service Canada ;
- Immigration et citoyenneté ;
- Passeport ;
- Et bien d'autres services.

We are here for you!

- Canada Revenue Agency;
- Service Canada;
- Immigration et citizenship;
- Passport;
- And many other services.



Députée de Brome—Missisquoi M.P.

- 145, rue de Sherbooke, suite 301, Cowansville, Québec, J2K 1N9
- 450.263.5026
- pascale.st-onge@parl.gc.ca

LE LOOM, BOUTIQUE HOLISTIQUE

Depuis déjà un an, la boutique Le Loom fait pignon sur rue à l'entrée du village de Sutton. La propriétaire et fondatrice, Laura McConnell, a pris le temps de me rencontrer afin de me parler de son projet. Précédemment établi à Knowlton, Le Loom célébrera ses trois ans d'activité en avril 2024. Toutefois, Laura est bien heureuse d'avoir déplacé sa boutique dans le village de Sutton. « C'est tellement un coin riche. Les gens, l'énergie, les montagnes... » me confie Laura McConnell, d'un ton admiratif.

Originaire de Maniwaki, elle a grandi dans la spiritualité et me confie avoir toujours eu des pierres, du plus loin qu'elle se souvienne. « Je suis née là-dedans, je baigne là-dedans. Aussitôt que j'ai commencé à lire, j'avais mon gros livre pour apprendre à tirer aux cartes », me raconte Laura, en faisant référence au Tarot.

Cependant, Laura ne se définit pas à 100% comme étant portée sur le spirituel. Comme elle dit souvent : « un peu de tout, *everywhere*. Je touche à tout sans toucher à rien ». Laura trouve important de garder un côté terre-à-terre et de



rester enracinée. « Il y a vraiment un *yin* et un *yang* pour moi. L'équilibre est très important », précise-t-elle.

Cette culture omniprésente, elle tente dorénavant de la partager avec la communauté qu'elle a bâti tranquillement. À la base, ses intentions étaient de faire rayonner des artisans locaux qu'elle affectionne. En cours de route et à son grand bonheur, elle a donné une plus grande place aux cristaux, suivant l'intérêt de ses clients.

Afin de répondre à la demande, Laura a même mis sur pied un système d'enchères via Instagram. Elle me confie que sa boutique en ligne est davantage sur ce réseau social que sur son site web. Chaque deux semaines, lorsqu'elle reçoit ses commandes de cristaux, Laura se connecte en direct sur Instagram afin de présenter les nouveaux arrivages à sa communauté. Des gens d'un peu partout, jusqu'à la Colombie Britannique et le Vermont, se connectent afin de découvrir des cristaux et de prendre part à l'enchère. La politique : premier

arrivé, premier servi ! D'ailleurs, Le Loom fait la livraison aux États-Unis et partout au Canada. Ainsi, l'offre du Loom est très variée. Divination, lithothérapie, tarot, livres et chandelles sont proposés, en passant par les soirées thématiques et les *Sisters' Circles* (espace sécuritaire de partage pour les femmes). Plus d'une douzaine d'artistes y exposent également. Il est même possible de

s'y faire tatouer ! Alexandra, avec sa compagnie Willowtree Tattoo, partage les locaux du Loom afin d'exercer son *stick'n'poke* (tatouage point par point).

Ce qu'on retient d'une visite au Loom ? Un environnement chaleureux et apaisant, l'inclusivité et le sentiment de communauté. N'hésitez pas à aller faire un tour en boutique



Alexandra et Laura

au 29 Principale N à Sutton ou visitez le compte Instagram @loom.le pour assister aux transmissions en direct.

MARIANNE LÉVESQUE

LE CADEAU D'UN RÉSIDENT DE GLEN SUTTON

Une terre de 34 hectares située sur le versant sud des monts Sutton, grande comme 214 patinoires de la Ligue nationale de hockey, est maintenant protégée par Conservation de la nature Canada (CNC).

C'est grâce à un généreux résident de Glen Sutton qui a remis sa terre à CNC en faisant don de la moitié sa valeur, de même que d'une aide financière du gouvernement du Québec et du Canada, que ce territoire et sa richesse seront préservés.

Ce joyau naturel se trouve dans les montagnes Vertes du Nord, l'une des dernières grandes régions du sud du Québec où subsistent de vastes étendues sauvages peu altérées par l'activité humaine. La terre nouvellement conservée s'ajoute à plus de 16 300 hectares conservés par CNC et ses partenaires dans la région.

Mr. Arnold Raymond, un grand amoureux de la nature, a toujours ressenti une forte connexion à la terre qu'il offre aujourd'hui en cadeau à CNC. Ayant passé plus de 45 ans à en prendre soin, il est

une présence familière pour les nombreuses espèces animales qui y vivent. « C'est leur monde, autant que le nôtre » explique-t-il. « Il faut protéger autant de nature et d'espèces que possible pour les générations futures. Et si nous n'agissons pas maintenant, nous n'y parviendrons pas. »

Recouvert en majorité de forêts, le territoire dorénavant protégé par CNC abrite le pioui de l'Est, une espèce d'oiseau désignée préoccupante selon la Loi sur les espèces en péril du Canada (LEP). Le terrain est traversé par un ruisseau, qui représente un important habitat pour plusieurs espèces d'amphibiens. La salamandre pourpre, désignée vulnérable selon la Loi sur les espèces menacées ou vulnérables du Québec (LEMV) et menacée selon la LEP, a notamment été observée dans ce cours d'eau.

Ce territoire d'une grande valeur écologique s'ajoute à la mosaïque de milieux naturels conservés par CNC et ses partenaires dans les Cantons-de-l'Est, permettant ainsi de consolider un noyau d'importance pour la connectivité dans la région. La chaîne des montagnes Vertes forme un vaste réseau

écologique qui s'étend du Vermont, aux États-Unis, jusqu'au Québec.

Ce projet démontre comment CNC accélère le rythme de la conservation au Canada. Au cours des deux dernières années seulement, son travail a influencé la protection de plus de 1 million d'hectares (soit plus de 168 fois la superficie du parc national du Mont-Orford), et ce, d'un océan à l'autre et à l'autre. Dans les années à venir, l'organisme doublera son impact en mobilisant la population canadienne et en livrant des résultats durables et d'envergure en conservation.

Face au déclin rapide de la biodiversité et aux changements climatiques, la nature est notre alliée. Et aucune de ces crises ne pourra être résolue sans qu'elle soit conservée. Quand la nature prospère, nous en bénéficions tous.

CYNTHIA PATRY, chargée de projets pour les montagnes Vertes du Nord Conservation de la nature Canada

L'ÉQUIPE CHARBONNEAU GAGNÉ

Toujours présente pour répondre à vos questions ou inquiétude immobilière



Céline Charbonneau

Courtier immobilier agréé
ccharbonneau@sutton.com

450 260-5103



27-C, rue Principale Nord, Sutton
450 538-1881



Jessica Gagné

Courtier immobilier résidentiel
jessicagagne@sutton.com

450 531-2298

L'ESPACE LIANCE PREND VIE

Le mot liance n'a pas d'entrée dans le dictionnaire, mais on peut déduire que l'Espace Liance explore le lien. La relation que nous entretenons avec l'autre, mais, d'abord et avant tout, avec nous-mêmes. L'entrevue avec l'instigatrice du lieu, Maud Japhet, le confirme. Être en lien avec soi, dans un effort d'aligner le cœur et l'esprit avec le corps afin de s'incarner pleinement, dans le respect et la bienveillance, est au cœur de sa pratique et de sa vie. D'ailleurs, ouvrir son espace de yoga et de thérapie en approche psycho-corporelle découle d'un minutieux cheminement. Maud a toujours eu l'appel de la relation d'aide. Infirmière-bachelière, elle



Maud Japhet, dans son nouvel Espace. Photo : Mikaël Theimer

a enseigné les sciences infirmières ici et en France, été chef d'unité dans un grand hôpital et coordinatrice d'un programme de recherche au CHUM. Mais comme plusieurs, elle a dû se désinvestir du milieu de la santé afin de préserver la sienne.

D'abord, elle opte pour l'art-thérapie, puis décide de créer sa propre approche avec ce qui la passionne : psychologie, yoga et créativité. Elle s'envole pour Bali pour y cumuler 500 heures de formation en yoga thérapeutique et ayurvéda. Ce voyage la transforme. À son retour, elle quitte la ville pour la campagne à la recherche de sa terre d'accueil tout en continuant d'enchaîner les formations au Centre de Relation d'Aide de Montréal (CRAM). En 2018, elle visite Sutton avec sa famille. Ils se reconnaissent dans le tissu communautaire, social et culturel. L'enracinement se fait naturellement.

L'ENRACINEMENT

Dès son arrivée, Maud Japhet enseigne le yoga thérapeutique et Pranala. Celle qui a entretenu une longue relation avec le Kung Fu, le Krav-maga

et le ju-jitsu, privilégie aujourd'hui l'écoute plutôt que la performance. « Les postures sont des propositions, comme un chemin qu'on prend par l'intérieur. Qu'est-ce que le corps peut offrir aujourd'hui ? Sans s'attacher à ce qu'il faisait hier... », m'explique Maud.

En parallèle, elle offre des services en thérapie psycho-corporelle créative à une clientèle diversifiée dont les motifs de consultation le sont tout autant. À travers les années, Maud a acquis une expérience qui la rend à l'aise avec une panoplie d'enjeux. Traumatismes physiques et psychologiques, deuils et périodes de transition, dépendances affectives, sexuelles ou de consommation, confiance et affirmation de soi, rapport à la sexualité, organisation du temps, blocages de la créativité artistique, coaching professionnel, etc. Sa pratique s'appuie sur les enseignements de Colette Portelance qui a créé l'Approche Non Directive Créatrice^{MD} (ANDC). En somme, il est question d'aider les gens à devenir la meilleure version d'eux-mêmes sans leur dire quoi faire. « J'essaie de leur donner les outils pour avancer sur ce chemin, mais aussi de donner plus d'écoute au corps et de valeur aux émotions. De les aider à les comprendre au lieu de lutter contre elles », précise Maud. Cette der-

nière a parfois recours au yoga et à la créativité pour amener sa clientèle à s'exprimer autrement. « Souvent, les gens comprennent très bien ce qu'ils vivent, mais il y a un problème qui est toujours présent au quotidien. Ici, on travaille sur la façon d'amener la satisfaction en s'affirmant dans le respect de soi et de l'autre », ajoute Maud.

L'ÉPANOUISSEMENT

La thérapie individuelle fonctionne bien, mais travailler à la maison comporte son lot d'enjeux. Maud sent qu'elle a besoin d'un lieu où elle pourrait se déployer. Depuis toujours, elle a envie de partager, de prendre soin et de redonner à sa communauté. « J'aime les gens. Je deviendrais millionnaire et je continuerais à faire ce que je fais. C'est mon *ikigai*¹ », m'explique Maud.

Et voilà qu'elle a un coup de cœur pour la maison dans laquelle se trouve aujourd'hui l'Espace Liance. « Ce fut une joie incroyable quand je l'ai visité », me confie-t-elle. Depuis septembre 2023, Maud y accueille des

hommes, des femmes et des enfants qui désirent cheminer vers le mieux-être et la santé physique, mentale et émotionnelle.

UN TERRAIN FERTILE

Le lieu, lumineux comme son instigatrice, a été investi avec beaucoup de soin. L'entrée, à laquelle on accède par la porte arrière, donne le ton. Il y a crochets, bancs et tablettes en quantité pour accueillir de façon organisée tout le superflu qu'on traîne avec soi. Les espaces ont aussi été pensés pour accueillir les personnes à mobilité réduite. L'ajout d'une rampe extérieure et l'agrandissement du stationnement sont prévus dans une deuxième phase.

UN CHAMP DE POSSIBILITÉS

Déjà au service de la communauté avec un programme de 4 cours de yoga hebdomadaires, l'Espace Liance accueillera bientôt des ateliers en développement personnel et créatif. Maud Japhet s'est récemment associée à l'herboriste Catherine Lalonde afin d'offrir une retraite Plantes et Yoga thérapeutique pour le système nerveux, du 24 au 26 mai 2024. Aussi, le 1^{er} juin prochain, il y aura un atelier destiné à la santé mentale et émotionnelle des hommes animé par Yvan Phaneuf, conférencier international, auteur et formateur en ANDC.

D'autres collaborations suivront avec des gens qui ont à cœur la relation thérapeutique et l'environnement sain dans lequel celle-ci peut s'établir. Pour connaître les horaires des cours et des ateliers, visitez la page Facebook EspaceLiance-Sutton. Pour une demande de consultation, allez sur www.maudjaphet.com.

GENEVÈVE HÉBERT

1. *Ikigai*: philosophie japonaise qui consiste à donner un sens à sa vie en trouvant un équilibre entre ce qu'on aime, ce dont on a besoin et ce qui est utile au monde.

Physiothérapie
Massothérapie
Kinésiologie
Ostéopathie
Psychologie

Physiotherapy
Massage therapy
Kinesiology
Osteopathy
Psychology

2-550, CH. KNOWLTON, LAC-BROME • 579 438-8484

**Le printemps est le moment des nouveaux départs.
Pour acheter ou pour vendre, contactez-moi!**

Service bilingue / Bilingual service
www.coldbrook.ca

COLDBROOK
AGENCE IMMOBILIÈRE

John Boudreau
Courtier immobilier agréé
450.531.5252

NANCY'S SECRET

Nancy Hawley was, “given by God,” 101 years, 9 months and 4 days before she died on January 27th, 1908. In fact, she was the oldest person, not only in her community, but for miles around and while she now lies peacefully in a heritage cemetery, she still holds the record as the oldest person buried in that site.

The Hawley's were Loyalists who came to Quebec in 1777. Grandparents Peter Hawley (1741-1800) and his wife Hannah Partridge (1743-1824) were granted land for their loyalty to the British Crown, and settled in Caldwell's Manor in the hamlet known as Beech Ridge, southwest of Clarenceville. Their farmland on concession 9, lot 10 was called “Hawley Home.” Here, Peter and

Hannah raised five children including their son Asahel Hawley (1773-1854).

Asahel Hawley married Mary Gibson (1779-1862) and had six children at Hawley Home. Nancy was their fourth child born on April 21st 1806. For her entire life, she lived in the same house. Even when her parents passed away, Nancy and her sister Polly welcomed their brother Asahel Jr. and his wife Maria Frost and six children into the family home.

Nancy only left Hawley Home for schooling. As a child, she and her siblings boarded with a family in Stanbridge East in order to attend the *Royal Institution for the Advancement of Learning School* headed by the Anglican Church. Until the arrival of the Reverend Micajah Townsend in 1815, there was no established school in nearby Clarenceville; meaning that the Hawley children travelled a significant distance through forest trails to receive their education.

At the Stanbridge school, Nancy studied under American schoolmaster Uriah Laffin. Mr. Laffin taught English, spelling and arithmetic and also ensured that his students studied Church of England catechism weekly whether they were Anglican or not. While Nancy's elder sister Hannah married the schoolmaster in 1822, 15-year-old Nancy was already a teacher.

As an itinerant teacher, she travelled on horseback and taught in many of the one-roomed schoolhouses throughout the region. The log cabin schools were equipped with rough-cut benches and desks and had an iron stove for heating. Nancy was responsible for the general maintenance of the schools when they were in session. She would prepare her own kindling and light the stove to signal to the children that school was open. She boarded with local families and taught school for several weeks before travelling to another schoolhouse. Her accommodations were often rugged and sometimes meant sleeping in a single room alongside the entire household or waking up with snow covering her bed. Her board also included the extra responsibilities of

sewing, spinning, housework and farm chores for the host families.

A story Nancy was fond of telling was about the day she taught school for 24-hours. A mother in a house where she was boarding became very ill and Nancy removed the children to the school house in order to keep them safe. Even while the sun was setting, she taught the children their lessons to keep them occupied, but when neighbours perceived that the school was in session, they brought their children too. Nancy taught into the night by candlelight until all of the children fell asleep at their desks. She remained awake to keep the fire going and, in the morning, parents returned bringing breakfasts and noon dinners for their children so they could have another full day of learning.

Nancy outlived all of her siblings and many of her nieces and nephews and toward the end of her life, she shared her secret of longevity. She revealed that because she enjoyed remarkable good health, she never took medicine; and “had not her name on any doctor's book.” She did not drink tea or coffee, preferring hot water, sugar and cream. She never took a train and she never left the Eastern Townships. She never had a husband and never had children. She was also a staunch Methodist, meaning that she never drank alcohol and never danced as it was inherently sinful and a vessel for sinful activities. She did not sing songs, or read books, which did not expand her knowledge or love of God, and she never played cards or board and party games. In addition to this, Nancy always kept a Bible with her and *never ever* missed church on a Sunday morning.

There you have it dear reader – the secret to a long life? Never leave the Townships!

HEATHER DARCH

See references at www.journalletour.com



△ Gravestone of Nancy Hawley, Southridge Cemetery, chemin South Beech, Clarenceville, Quebec, 2023. Courtesy Heather Darch
◁ Nancy Hawley, Third Report of the Missisquoi Historical Society, 1908.

**Justin Manasc
Hubert Mailhot**
Ingénieurs forestiers
Forest Engineers

560A, ch. de Knowlton
Lac-Brome (QC) J0E 1V0
Télex: 450 242-1366
Cell: 450 775-3773
info@forecb.ca
www.forecb.ca

Consultation
Aménagement forestier durable
Sustainable forest management

FOR-ÉCO
sylviculture

MIGUÉ & FOURNIER
ARPENTEURS-GÉOMÈTRES INC.
LAND SURVEYORS
Depuis 1949

www.migufournier.ca 450 263-5252

EXPERTS GÉOMÈTRES DEPUIS 1949
UNE EXPÉRIENCE QUI FAIT LA DIFFÉRENCE

• COWANSVILLE • GRANBY
• BROMONT • FARNHAM
• MANSONVILLE

Quality Service / Quality Results!

RE/MAX
Professionnel

Todd Chabot
COURTIER IMMOBILIER / REAL ESTATE BROKER
450-577-1737

COLDBROOK
AGENCE IMMOBILIÈRE

Luc Dubois
Courtier immobilier résidentiel
514 949 6779
Je vous accompagne
à toutes les étapes de votre démarche

coldbrook.ca



L'ÉQUIPE BROWN / COURNOYER



L'Équipe Brown/Cournoyer vous offre le plus grand réseau de la région et du pays car REMAX, c'est le réseau no. 1 au Canada!

The Brown/Cournoyer team offers you the largest network in the region and the country because REMAX is the No. 1 network in Canada!



3930, rue Principale, Dunham. Propriété à revenus.
565 000 \$ + txs



Terre/Terrain ch. des Sources, Abercorn
325 000 \$



340, ch. Parmenter, Sutton
798 000 \$



356, ch. de Fulford, Lac-Brome
798 000 \$



Ferme/Fermette 91, ch. Valley, Brome.
980 000 \$



181-183, ch. Boulanger, Sutton
649 000 \$



615, rue Maple, app. 002, Sutton
475 000 \$



973, ch. Parmenter, Sutton
820 000 \$



396, ch. Boulanger, Sutton
439 000 \$



1083, ch. de Knowlton, Lac-Brome
329 000 \$

JESSICA BROWN
Courtier Immobilier Résidentiel
C. 450-522-4755
jessica.brown@remax-quebec.com

RE/MAX
RE/MAX Professionnel Inc.
Agence Immobilière

FRANCIS COURNOYER
Courtier Immobilier Résidentiel
C. 514-994-0351
francis.cournoyer@remax-quebec.com

ÉVALUATION GRATUITE
www.sebastienk.com




Votre courtier de confiance
depuis 2003
450 538.1555
 Remax Professionnel Inc.

Sébastien Kaempf B.A.A
 Courtier immobilier



SNOWFLAKES

The new year is just past and thankfully the questions about whether I have made any new year's resolutions have gone with it. In my fatalistic, glass-half-empty brain, the process requires finding fault in myself (something I find all too easy) and thinking up ways of improving (which usually last until the second of January or the first time I'm offered a glass of wine, whichever comes first). What follows is what you'd expect — feeling like a failure, pity party, cue the bad habits and bob's your uncle.

My hubby and I try to go for a walk up in the PENS at least once a week. Our default hike is Lac Spruce and if we're feeling a bit more energetic we take on one of the longer trails. Our walks usually begin with us both feeling cranky and annoyed to be there but after about fifteen minutes the irritation gradually mellows into resignation, followed almost without fail by a growing sense of calm and gratitude. This week, watching the very welcome snowflakes drift down around us it occurred to me that I should be thinking like a snowflake.

Each and every snowflake, along with each and every raindrop, is just a cluster of ice or water that forms around a microscopic piece of dust or smoke or pollution. For a snowflake to form, an extremely cold water droplet freezes onto one of these particles in the clouds. The molecular makeup of this seed crystal makes it attractive to others and theyglom onto each other. When the mass is substantial enough it falls from the sky.

If you've ever looked closely at a snowflake you already know that it's true that no two are alike and that is because each one makes its way along its own unique path to earth. It is also true that you'd be hard-pressed to find or invent a more perfect creation, a hexagon with flourish that pleases the eye with its symmetry, elegance, singularity. They are ethereal delicacy and yet they fall 10,000 feet

before alighting on the tip of your nose. The journey only makes them more exquisite.

Clomping around in the wintry woods, the collection of all these snowflakes — the pillowy blanket of snow that lay around us — brought light, hushed the noises in my head, connected my footsteps to every bit of moss, every trunk, every creature.


Perhaps instead of struggling to change something about myself every year, I thought, I could try to take a speck of dust — some element of myself that I find distasteful or shameful or ugly — and turn it into something beautiful. Not by trying to get rid of it but using it as a framework to build something of worth.

Many years ago, I had a co-worker who drove me to distraction. We did *not* speak the same language. Our approach to every shared task was so different that it seemed we spent more time trying to explain our plan to each other than actually doing the work. Our communication was so laboured and frustrating that collaborating with him was painful. One day, I decided to try a new approach. To fake it. It felt a little weird at first but I started paying him extra attention, expressing a sincere interest in his life, really endeavouring to engage. Pretty soon he responded in kind, showing me more warmth, spending time asking questions, being curious about me. Before I knew it the positive feedback loop began to pay off and we went from being antagonists to being friends who genuinely enjoyed working together. My intolerance, my impatience, my judgement had morphed into respect, fondness, camaraderie.

So rather than shedding this year, I am going to focus on attracting. Attracting beauty, positivity, community. I am going to turn my dust into snowflakes.

SARAH COBB

Atelier Johanne Béland
ARCHITECTE
 SUTTON, QC



www.atelierarchitecture.com
 450 538-0605 archfor@hotmail.ca



NADJA-MARIA DAVELUY
 COURTIER IMMOBILIER ET
 VALORISATEUR RÉSIDENTIEL

Je m'occupe de tout !

TÉL. : 450-538-4000
 CEL. : 450-525-3914
www.daveluy.ca

10-1, RUE PRINCIPALE NORD, SUTTON

PHOTOS AÉRIENNES, PHOTOS PROFESSIONNELLES
 ESTIMATION GRATUITE / FREE ESTIMATE
 SERVICE BILINGUE / BILINGUAL SERVICES








John Boudreau, C.I.A.
450 531-5252



Reginald Gauthier, C.I.A.
450 531-3652



Mélissa St-Amour, C.I.A.
579 488-1280

coldbrook.ca



SUTTON

Maison sur 5 acres située sur un chemin de campagne pittoresque à quelques minutes de Sutton. L'espace de vie, à aire ouverte, inclut une cuisine rénovée avec amplement de rangement, un foyer et un toit cathédrale. Un bureau/studio et une chambre principale complètent ce plancher. 785 000 \$
John Boudreau



SUTTON

Charmante maison de style cottage au centre de la ville, tout près des services. Planchers en bois, une chambre au rez-de-chaussée et une cour arrière ensoleillée près d'un ruisseau. 395 000\$ **John Boudreau**



SUTTON

Imaginez-vous être propriétaire d'un commerce de chocolaterie belge au cœur du centre-ville dynamique de Sutton. Le potentiel pour la croissance et pour créer vous-même vos produits est illimité. Exploitez un petit café, une pâtisserie, tout est possible. **John Boudreau**



DUNHAM

Propriété campagnarde retirée sur 109 acres dans la région viticole de Dunham. Maison de 3 chambres avec poutres apparentes, une grange et une remise pour les équipements en font une propriété idéale pour une petite ferme familiale. Une belle enclave privée pour y vivre votre rêve de campagne.
John Boudreau



SUTTON

Location. Bien située à quelques minutes du centre-ville, des sentiers pédestres et du centre de ski du mont Sutton. Amplement d'espace pour une grande famille. Comprend 5 chambres, 3 salles de bains, une cuisine moderne et un grand garage. Disponible à partir du 15 mai 2024. 4 000 \$/mois.
John Boudreau



SUTTON

Grande maison familiale de 4 chambres et 2,5 salles de bains, située sur un grand lot double avec vue des montagnes, face au parc à l'entrée du village pittoresque de Sutton. Elle offre une grande cuisine entièrement équipée et un confortable espace de vie avec toit cathédrale et foyer. **John Boudreau**



POTTON

Comment ne pas aimer cette ferme d'agrément? Retirée de la route, sur 15 acres (zonés blanc - donc potentiellement divisibles), charmante maison de 2 chambres et 2 salles de bains, avec un potentiel illimité. Pour ceux cherchant un endroit abordable pour s'évader. 545 000 \$. **Reginald Gauthier**



SUTTON

Chemin Woodard. Rarement disponible! Situé sur l'une des rues les plus recherchées de la région de Sutton. Bien connue pour ses belles maisons et ses panoramas à couper le souffle! 275 000 \$ plus taxes. **Reginald Gauthier**



SUTTON

Rue des Fougères. Cette charmante propriété située au bout d'un paisible cul-de-sac surplombant un bel étang n'est qu'à quelques minutes du merveilleux village dynamique de Sutton. 650 000 \$.
Reginald Gauthier et Mélissa St-Amour



POTTON

Chemin Phillias-Cyr. Au bout d'un chemin privé surplombant un étang, maison de 3 chambres et de 2 salles de bains, de style Nouvelle-Angleterre. Près du ski et du golf d'Owl's Head et des lacs Sugarloaf et Memphrémagog. 695 000 \$.
Reginald Gauthier



SUTTON

Situé à la toute fin du chemin Old Notch, ce lot de 10 acres presque entièrement boisé offre une intimité quasi totale. Un grand garage double de 40' x 40' avec un puits artésien et un système septique. 495 000 \$ plus taxes.
Reginald Gauthier



POTTON

Imaginez posséder 22 acres de terrain boisé au bout d'un cul-de-sac, à proximité des installations de ski et de golf d'Owl's Head, du magnifique lac Memphrémagog et du charmant village de Mansonville. 650 000 \$.
Mélissa St-Amour

LES SENTINELLES DES RIVIÈRES



1 Écrevisse
2 Larve de plécoptère
3 Larve d'éphémère

Photos : OBVBM

On ne soupçonne pas leur existence, et pourtant. Cachés sous les pierres, dans le sable ou la litière, une multitude de petits organismes peuplent le fond de nos rivières et rendent de grands services à la science.

Cette communauté, c'est le benthos. Également appelées macro-invertébrés benthiques, ces petites bêtes dépourvues de squelette sont visibles à l'œil nu. Ces insectes, mollusques, vers et crustacés, vivent au fond des cours d'eau et constituent un maillon important de la chaîne alimentaire aquatique. Mais leur utilité ne s'arrête pas là : ce sont aussi d'excellents indicateurs de l'état de santé global d'un écosystème aquatique.

DE PETITES BÊTES AU SECOURS DE LA SCIENCE

Bien qu'ils partagent un même monde, ces organismes sont plus ou moins sensibles à la pollution et aux perturbations qui affectent leur habitat : les espèces les plus sensibles meurent, les plus résistantes survivent. La composition de la communauté benthique est donc représentative des conditions environnementales d'un milieu aquatique et nous renseigne sur la qualité biologique et physique de l'habitat et de l'eau. Plus ou moins sédentaires et fidèles à certains substrats, les macro-invertébrés benthiques sont abondants et faciles à collecter, ce qui est très pratique pour les scientifiques. Et comme ils vivent de quelques mois à quelques années, ils peuvent témoigner de l'évolution de l'état de santé d'un cours d'eau au fil du temps, en fonction des perturbations subies ou des efforts investis pour restaurer la qualité du milieu.

QUAND LA SCIENCE PARTICIPATIVE PASSE LE BENTHOS À LA LOUPE

Ces bio-indicateurs sont également de précieux alliés pour comprendre comment les changements climatiques affectent les milieux aquatiques d'eau douce et leur biodiversité, que l'on sait particulièrement sensibles à l'augmentation de la température de l'eau et de la fréquence et de l'importance des crues, phénomènes que l'on constate malheureusement de plus en plus.

C'est dans cette optique qu'en 2017, le Groupe d'éducation et d'écosurveillance de l'eau a mis en place Des rivières surveillées : s'adapter pour l'avenir !, un programme de science participative qui repose sur un réseau de surveillance volontaire et permanente — que l'Organisme du bassin versant de la baie Missisquoi (OBVBM) a rejoint en 2021, et qui utilise le benthos comme outil de diagnostic de la santé des rivières. Les participants s'engagent à procéder à un échantillonnage rigoureux en suivant un protocole élaboré par le ministère de l'Environnement. Collectés à l'aide d'un filet, les macro-invertébrés sont triés et identifiés à l'aide d'une clé et d'un guide d'identification visuelle. La diversité, l'abondance totale et relative et la présence ou l'absence de certaines familles permettent *in fine* de calculer un « indice d'intégrité biotique » reflétant la capacité du milieu à maintenir une communauté vivante équilibrée et résiliente.

Les données collectées dans le ruisseau Morpions, un affluent de la rivière aux Brochets, indiquent un état de santé précaire dans un secteur où 58,7 % du bassin versant du ruisseau est occupé par l'agriculture, 26,1 % par des milieux boisés et 9,2 % par des milieux humides.

Il y a donc du travail à faire pour améliorer la qualité de l'eau de nos rivières, et le benthos est là pour nous le rappeler.

JULIE REINLING, communications@obvbm.org

Table champêtre des Cocagnes

Dévoilement de saison en mars 2024!

Une expérience gourmande unique dans un décor enchanteur au milieu d'un projet agroécologique diversifié

De juin à septembre 2024, Les Cocagnes vous convie à des repas cinq services avec accords mets/vins concoctés par des chefs invités passionnés à partir de produits fraîchement récoltés à la ferme.

Les Cocagnes
Frelighsburg

Tous les détails au www.lescocagnes.ca

JE M'OCCUPE DE TOUT !

25 ANS D'EXPÉRIENCE À VOTRE SERVICE !

- Service-conseil pour l'aménagement et la mise en marché
- Évaluation professionnelle en toute discrétion et sans obligation de votre part
- Service d'accompagnement avant, pendant et après la transaction
- Deux bureaux pour mieux vous servir (Bedford et St-Jean)

FERMETTE

MONT-SAINT-GRÉGOIRE - LES JARDINS DE VERSAILLES. Revenus diversifiés. 42.9 ha (culture et boisés), bleuettière, aspergeraie, élevage porcin, pouponnière (fosse à lisier). Résidence (1996) de 4 c.c., 2 s.d.b., peu d'entretien, pièces vastes et lumineuses.
MLS 17365156 | 3 300 000\$ +tx.

COMMERCIAL

SAINT-ARMAND - Bel ÉDIFICE COMMERCIAL (autrefois magasin général) beaucoup de travaux/rénos effectués. Tout projet pour le local commercial devra être soumis à la municipalité. Logis libre à l'acheteur, garage loué 700 \$/mois.
MLS 21856539 | 350 000\$ +tx.

2 DUPLEX

BEDFORD (VILLE) - 2 DUPLEX ET 3 GARAGES au cœur du village, bien loués avec baux, à proximité de tous les services. EXCELLENTE OPPORTUNITÉ pour débiter dans l'investissement immobilier, près des écoles et du centre-ville. (Voir Addenda).
MLS 27240131 | 265 000\$

RESTAURANT

SUTTON - Restaurant établi depuis plus de 40 ans. Bâtiment centenaire unique avec cote patrimoniale élevée (non historique). Bien situé dans le village avec 2 appartements aux étages supérieurs. Profitez d'une clientèle fidèle. BELLE OPPORTUNITÉ.
MLS 16795046 | 950 000\$ +tx.

RESTAURANT

FRELIGHSBURG - AUX 2 CLOCHERS, cuisine simple, ingrédients de 1^{re} qualité (produits locaux à l'honneur). Menu unique et sans prétention. Fleuron du village, depuis 1989. Les propriétaires actuels seront disponibles pour aider à faire la transition.
MLS 25026348 | 575 000\$ +tx.

BAISSE DE PRIX

STANBRIDGE-EAST - Sur la Route des Vins, belle grande maison avec immense cuisine/s. à manger et 3 c.c. (une à l'avant pouvant servir de bureau professionnel). Terrain de 35 000 pi. ca. Beaucoup de rénovations faites par les actuels propriétaires. LIBRE IMMÉDIATEMENT.
MLS 26108109 | 375 000\$ 349 000\$

ROYAL LEPAGE
EXCELLENCE
Agence immobilière

Johanne Bourgoïn inc.
Courtier immobilier

JOHANNÉBOURGOÏN
450 357-4789 | 71-B, Principale, Bedford .COM

RECHERCHÉ ESTRIE/MONTÉRÉGIE
Maison de campagne, terre boisée, ferme en exploitation, propriétés riveraines, évaluation gratuite et en toute discrétion.

LE TOUR 40

44

PRINTEMPS / SPRING 2024

ENGEL & VÖLKERS®

WILLIAMS / ST-LAURENT



LAC-BROME 1 895 000\$
57 rue Stone Haven, Lac-Brome
Centris #20883341



LAC-BROME 2 985 000\$
63 rue de la Pointe-Fisher, Lac-Brome
Centris #16600523



LAC-BROME 1 200 000\$
57 ch. de la Baie-Robinson, Lac-Brome
Centris #17809835



BOLTON-OUEST 1 988 000\$
5 ch. des Appalaches, Bolton-Ouest
Centris #13672062



LAC-BROME 1 595 000\$
25 rue Aberdeen, Lac-Brome
Centris #12964964



BOLTON-EST 1 645 000\$^{+TX}
120 rue des Sommets, Bolton-Est
Centris #27816345



BROME 1 195 000\$
155 tsse de Brome N, Brome
Centris #11169581



BOLTON-OUEST 1 998 000\$^{+TX}
Terrain - Ch. Bailey, Bolton-Ouest
Centris #16462125



LAC-BROME 990 000\$
5 mtée des Pins, Lac-Brome
Centris #10124546



BROME 845 000\$
13 ch. Mullarkey, Brome
Centris #28415953



LAC-BROME 550 000\$
8 rue Gagné, Lac-Brome
Centris #22731559



LAC-BROME 497 000\$
19 rue des Bourgeons, Lac-Brome
Centris #24160927

Williams | St-Laurent, l'Équipe de choix dans les Cantons-de-l'Est depuis plus de 10 ans.
Quand le rêve prend demeure. Nous sommes Engel & Völkers.



ENGEL & VÖLKERS KNOWLTON • 91-2 LAKESIDE, QC, JOE 1V0 • 450 242-1113



SANDRA WILLIAMS
Courtier immobilier & conseiller
450.531.8464 | williamsst-laurent.com



NADIA ST-LAURENT
Courtier immobilier résidentiel
450.330.1930 | williamsst-laurent.com



STÉPHANIE DANDENAULT
Courtier immobilier résidentiel
450.558.3315 | williamsst-laurent.com

©2024 Engel & Völkers Tous droits réservés. Franchisé indépendant et autonome Si votre propriété est déjà inscrite veuillez ne pas faire cas de cette annonce. Courtier immobilier, agence immobilière, Engel & Völkers Montréal / Québec

WHEN IS A TABLE NOT A TABLE?



When you think of a table what comes to mind? Most likely a piece of furniture typically with four legs that we eat at or sit around, or possibly a display of facts or figures presented in rows and columns. However the table I am referring to is the one that made possible a series of recent community events in Sutton. You may have attended or heard of the Generations party (Fête des générations) held at the school last May, where people of all ages got together in the grounds of the school to enjoy music, a free lunch and a swap shop amongst other activities. A marvellous Christmas lunch for seniors enlivened with live music took place in December. Most recently the Sing event, brought together musicians, families and children for a collaborative session held at Sutton School. What you probably don't know is that it is thanks in large part, to the Sutton and district community development table (*Table de développement des communautés de Sutton et sa région*) that these three events all took place and yet this particular table may be Sutton's best kept secret.

The objective of the community development table is to provide a forum where our community organizations can get together, share information, and find opportunities to work collaboratively on agreed common causes such as rebuilding a sense of community post COVID. Food security, helping seniors maintain their autonomy or reducing anxiety amongst our young people. For its size, Sutton has a surprisingly large number of nonprofits focussed on community development so meeting up and working together is particularly important: it creates links, helps avoid doubling up on activities, lets organizations learn from each other, and creates the possibility of access to human and financial resources- such as funds from foundations or various branches of the government, notably health. Organizations' representatives meet three or four times a year

along with a representative of the Town and the Council. Meetings are facilitated by the Community organizer who works for the public health wing of CIUSSS Estrie. Participants set the agenda, share whatever updates they consider may be useful, identify common priorities and establish if and how they can work together on any given project. Larger projects may require hiring a coordinator, creating a sub committee or recruiting volunteers.

If we take the example of the seniors Christmas lunch it was made possible by a small CIUSSS grant whose effect was multiplied ten-fold by the ingenuity

of the project coordinator, the involvement of volunteers who gave their precious time to cook, make decorations, wait tables and wash dishes, local businesses who donated goods and services, children who made Christmas cards and last, but not least, the practical support of community organisations including the Centre Action Benevole (CAB) and the Sutton branch of the Royal Canadian Legion. All this made it an event for and by the community with more to come.

LYNDA GRAHAM

PRENDRE SOIN ENSEMBLE

Depuis l'ouverture du Mont Sutton en 1960, Sutton connaît un essor économique avec le développement du tourisme. Selon le *Plan stratégique de développement durable 2017-2032 de Brome-Missisquoi*, Sutton est aujourd'hui au 2^e rang dans la MRC pour l'importance de son secteur touristique, après Bromont. Mais comment faire face aux préoccupations concernant l'avenir du tourisme dans un contexte de changements climatiques et comment minimiser l'empreinte environnementale de l'industrie? Grâce à une subvention du Fonds d'action québécois pour le développement durable (FAQDD), la Corporation de développement économique de Sutton (CDES) mène un projet qui vise à mobiliser la communauté afin d'identifier des solutions pour prendre soin de la destination qu'est Sutton.

Le 8 février 2024, lors du lancement officiel de la démarche, les acteurs touristiques, organismes et autres parties prenantes ont commencé à réfléchir ensemble aux meilleures stratégies pour mettre en valeur de manière durable, la beauté des paysages,



Heidi Vanha et Janna Hubacek

la mobilité active, le patrimoine, la culture, l'hospitalité et les produits du terroir.

Tout au long de l'année, d'autres activités et consultations auront lieu afin de permettre à la communauté de participer activement au développement de l'offre touristique afin qu'elle bénéficie autant aux citoyens

qu'aux visiteurs, et qu'elle favorise un vivre-ensemble harmonieux. La démarche de cocréation proposée vise à générer l'acceptabilité sociale de nouveaux projets et de solutions. Elle impliquera les divers acteurs concernés autour de problématiques communes afin qu'ils collaborent, explorent, conçoivent et testent ensemble des innovations en amont de leur implantation.

Rester à l'affût des développements du projet et des occasions de participer et de donner votre avis sur www.commercesutton.ca/tourisme-durable.

JANNA HUBACEK, jannahubacek@gmail.com
Corpo de développement économique de Sutton

TOP 5% NATIONAL POUR 2023
EQUIPEBOUCHERGARIEPY.CA

ÉQUIPE BOUCHER-GARIEPY
Fières complices de vos projets!

 VENDU 88-88, rue Principale, Sutton	 814 900 \$ + TX 120, ch. Parmenter, Sutton Centris 21508478	 PRIX AJUSTÉ 399 000 \$ 109, ch. O'Brien, Sutton Centris 26570939	 975 000 \$ 4, rue Eldridge, Lac-Brome Centris 20734165	 1 295 000 \$ 40, rue Stonehaven, Lac-Brome Centris 28752440
 VENDU 56, ch. Glen, Bolton-Ouest	 VENDU 2, rue Bruxelles, Waterloo	 À PARTIR DE 149 000 \$ Projet résidentiel Lac-Brome Centris 21694299	 VENDU 41, rue des Flandres, Waterloo	 545 000 \$ 119, ch. Domaine-Sutton, Sutton Centris 25082644

VÉRONIQUE BOUCHER
courtier immobilier résidentiel
C : 450 525-2318
veroniqueboucher@royallepage.ca

ISABELLE GARIEPY
courtier immobilier résidentiel
C : 514 347-9619
igariépy@royallepage.ca

GROUPE
BARSALOU MEUNIER
COURTIERS IMMOBILIERS



MARIE-PIERS BARSALOU
Courtier immobilier agréé

450.577.0272
mpbarsalou@sothebysrealty.ca

JOHANNE MEUNIER
Courtier immobilier

514.926.5626
jmeunier@sothebysrealty.ca



Scannez le QR code pour découvrir nos propriétés!

450.243.0808
BARSALOUMEUNIER.COM

SOTHEBYSREALTY.CA | Sotheby's International Realty Québec Entreprise indépendante et autonome. Agence immobilière.



Domaine **2 499 000 \$**
404, ch. de Brome, Lac-Brome
MLS 24499622



Domaine **3 500 000 \$**
1684, ch. McCullough, Dunham
MLS 13590107



À découvrir **1 213 307 \$ + txs**
28, rue Laplante, Sutton
MLS 28919181



À découvrir **995 000 \$**
1, rue de l'Horizon, Bromont
MLS 9288149



À découvrir **1 595 000 \$**
556, ch. du Mont-Shefford, Shefford
MLS 10305723



Projet d'investissement **400 000 \$ + txs**
Rue Victoria, Lac-Brome
MLS 21354916, 28120535



Nouveau prix **1 995 000 \$**
135, rue Martin, Sainte-Sabine
MLS 23410560



À découvrir **2 225 000 \$**
4526, ch. Strobl, Dunham
MLS 18682328



Nouveauté **1 200 000 \$**
1676, rue Macey, Sutton
MLS 27347861



Bord de l'eau **995 000 \$**
649, ch. Lakeside, Lac-Brome
MLS 23808398



À découvrir **1 399 000 \$**
371, rue Couture, Granby
MLS 12002114



Opportunité d'affaire **3 990 000 \$ + txs**
106-132, ave De Venise E., Venise-en-Québec
MLS 12514225



A U S O M M E T

Agence immobilière
Franchisée indépendante et autonome



vosre rêve à l'abri

ROYALLEPAGEAUSOMMET.COM

35, rue Principale Nord, SUTTON 450 538-3800
3, rue Victoria, KNOWLTON 450 242-2000
182, rue Principale, GRANBY 579 589-6767
250, rue Principale Ouest, MAGOG 819 868-5000



Ravissante scandinave offrant une vue de la chaîne des monts Sutton à 180 degrés. 3 chambres/3 sdb, piscine creusée chauffée, spa extérieur. Confort discret. 1 495 000 \$ + txs.

www.equipecareau.com



Grand chalet ski-in situé au cœur de toutes les activités de plein air de la station de montagne. 3 ch/ 2 sdb, salle familiale, grand terrain paysager, spa extérieur. 789 000 \$.

www.equipecareau.com



VENDU

Charmant cottage ancestral doté d'un immense terrain et situé sur les hauteurs du village à distance de marche de tous les services. Offerte à 745 000 \$.

www.equipecareau.com



Maison jumelée contemporaine située dans secteur recherché près des sentiers et du ski. 3 ch./2sdb. Entièrement meublée. Vendeur motivé. 609 000 \$.

www.equipecareau.com



Maison de ville en formule corporative. À courte distance des remontées de ski du Mont Sutton, avec terrasse privative à l'arrière. 3 ch., cuisine et sdb rénovées. Meublée, clés en main. 435 000 \$.

www.equipecareau.com



Impeccable condo directement sur la piste. 2 ch. grand balcon sur le boisé, foyer au gaz, plafonds de 9 pieds. Grand espace de rangement privé. Copropriété bien gérée. 449 000 \$.

www.equipecareau.com



Ferme idéale de 62 acres comprenant un grand bâtiment et une serre. Colline boisée avec sentiers, champs cultivables. Belle cuisine campagnarde et plafond cathédrale. 879 000 \$.

www.equipecareau.com



CONDO élégant, cuisine fermée, véranda lumineuse, stationnement intérieur, rangement, ascenseur, entrée avec interphone. Knowlton. 418 000 \$.

www.loishardacker.com



TERRAINS - Deux lots de 1,4 acres dans « L'Art de Vivre » à Lac-Brome, un bon endroit pour votre maison. Vue sur l'étang. 270 000 \$ chacun + txs.

Lois Hardacker - 450-242-2000



VENDU

SUTTON - Spacieuse propriété à l'entrée du village et à quelques minutes à pied de tous les services. En retrait de la route, vous bénéficierez d'une vue imprenable sur le mont Sutton. Une occasion!

Équipe Boucher-Gariépy | www.equipebouchergariepy.ca



SUTTON près des pentes de ski du Mont Sutton. L'alliance idéale entre design scandinave, confort moderne et nature sur ce terrain de 2,4 acres. Nouvelle maison de 3 chambres avec garage attaché. 814 900 \$ + txs.

Équipe Boucher-Gariépy | www.equipebouchergariepy.ca



PRIX AJUSTÉ

SUTTON - Belle maison de ville sur trois niveaux de 2 càc et sdb à l'étage supérieur. Bel espace de vie, en air ouverte au rez-de-chaussée. Sous-sol aménagé avec sdeb et salle de lavage. Grande terrasse arrière avec foyer et spa. 399 000 \$

Équipe Boucher-Gariépy | www.equipebouchergariepy.ca



ÉQUIPE CAREAU
Alexis Careau
514.233.4632
Sylvie Careau
450.776.4511
Hermann Guérette
450.405.2106



Lois Hardacker
450.242.2000



ÉQUIPE BOUCHER-GARIÉPY
Véronique Boucher
450.525.2318
Isabelle Gariépy
514.347.9619